



Bildande av naturreservatet Klevberget i Kinda kommun samt fastställande av skötselplan för reservatet

Länsstyrelsens beslut

Länsstyrelsen förklarar med stöd av 7 kap. 4 § miljöbalken ett område inom fastigheterna Sonebo 1:2, Sonebo 1:17, Eriksholm 1:15 och Rimforsa 1:133 som naturreservat med föreskrifter och skötselplan enligt nedan. Naturreservatets gräns är markerad på bifogad karta, bilaga 1.

Naturreservatets namn skall vara Klevberget.

Syfte

Syftet med Klevbergets naturreservat är att bevara biologisk mångfald och värdefull naturmiljö i form av en mäktig förkastningsbrant med naturskog dominerad av lövträd och mycket död ved. Syftet är vidare att bevara ett område av stort värde för friluftslivet i form av bl.a. utsiktsplats.

Syftet ska nås genom att området i stor utsträckning lämnas orört.

Syftet med naturreservatet är även att de utpekade livsmiljöerna enligt Natura 2000 skall uppnå eller bibehålla ett gynnsamt tillstånd.

Föreskrifter

- A. Med stöd av 7 kap. 5 § miljöbalken, om inskränkningar i rätten att använda mark- och vattenområden inom reservatet, är det, utöver vad som annars gäller, inte tillåtet att:
1. bedriva täkt, gräva, schakta, spränga, borra, utfylla, plöja eller utföra annan mekanisk markbearbetning;
 2. anlägga väg, campingplats eller uppställningsplats för fordon;
 3. framföra motordrivet fordon;
 4. anordna motor- eller skyttebana för övning eller tävling;
 5. uppföra byggnad eller annan anläggning;

6. uppföra mast, vindkraftverk, eller att uppföra luft- eller markledning;
7. anordna upplag;
8. gräva upp växter;
9. tillföra växtnäringsämnen eller jordförbättringsmedel;
10. använda kemiska eller biologiska bekämpningsmedel;
11. tillföra kalk eller andra mineralämnen;
12. avverka, gallra, röja, så, plantera, markbereda eller utföra annan skogsbruksåtgärd;
13. ta bort eller upparbeta dött träd samt delar av träd eller vindfälle;
14. plantera träd eller buskar;
15. ändra florans eller faunans sammansättning genom införande av för området nya arter;

B. För att tillgodose syftet med reservatet förpliktar Länsstyrelsen med stöd av 7 kap. 6 § miljöbalken ägare, att utan ytterligare ersättning, och innehavare av särskild rätt till fastigheterna tåla att följande åtgärder vidtas inom reservatet:

1. utmärkning av, och information om, reservatet;
 2. skötsel och dokumentation i enlighet med fastställd skötselplan;
 3. allt utfallande gagnvirke i samband med naturvårdsåtgärder som utförs med stöd av föreskrifter och skötselplan tillfaller förvaltaren;
 4. iordningställande av anordningar för friluftslivet som anges i fastställd skötselplan.
-

C. Med stöd av 7 kap. 30 § miljöbalken, föreskriver Länsstyrelsen om rätten att färdas och vistas inom reservatet, att det utöver vad som annars gäller, inte är tillåtet att:

1. framföra motordrivna fordon;
2. utöva bergsklättring annat än inom utpekade områden och enligt särskilda regler och tider på året som bestäms av länsstyrelsen (bilaga 3)
3. tälta;
4. rida eller cykla;
5. bryta kvistar, fälla eller på annat sätt skada levande eller döda träd och buskar;
6. plocka hela eller delar av kärleväxter, mossor, lavar eller svampar med undantag för bär och matsvamp;
7. störa djurlivet genom att klättra i boträd eller samla ryggradslösa djur;
8. på ett störande sätt utnyttja radio, bandspelare, musikinstrument eller dylikt;
9. förstöra eller skada fast naturföremål eller ytbildning genom att borra, spränga, gräva, rista, hacka eller måla;
10. göra upp eld; undantag mot eldningsförbudet, enligt särskilda regler, kan bestämmas av länsstyrelsen (bilaga 3)

Dessutom är det förbjudet att utan Länsstyrelsens tillstånd

11. anordna tävlingar eller bedriva lägerverksamhet;
12. utföra sådan vetenskaplig undersökning eller enstaka studie som kan leda till skada eller annan negativ påverkan på växt- eller djurlivet;
13. bedriva försäljning eller annan verksamhet i kommersiellt syfte.

Ovanstående föreskrifter under A, B och C utgör inte hinder för förvaltaren, eller den som förvaltaren utser, att utföra de åtgärder som erfordras för reservatets vård och skötsel. Föreskrifterna ska heller inte utgöra hinder för uttransport av fällt vilt med mindre älgragare. Föreskrifterna ska inte heller utgöra hinder för till naturreservatet gränsande fastigheter att efter samråd utföra rensning av diken, dikesslänter etc. som angränsar till naturreservatet. Om åtgärder behöver vidtas inom naturreservatet för att kunna upprätthålla hävden av inägomark utanför naturreservatet fodras förvaltarens skriftliga tillstånd i varje enskilt fall.

Skötselplan

Med stöd av 3§ förordningen (1998:1252) om områdesskydd enligt miljöbalken mm, fastställer Länsstyrelsen de mål och riktlinjer som framgår av den till beslutet hörande skötselplanen, bilaga 2.

Naturvårdsförvaltare för naturreservatet skall vara Länsstyrelsen Östergötland.

Skäl för beslutet

Klevbergets naturreservat består av en mäktig förkastningsbrant som bitvis är storblockig. Området är skogsklätt till stora delar. Skogen utgörs av löv- och barrskog där asp dominerar, men där även mycket ek, gran, tall, björk och andra ädla lövträd som lind, lönn och ask finns. Skogen är överlag gammal och området har varit relativt orört under lång tid. Området hyser en rik flora och fauna knuten främst till lövskog och bergbranter med flera mycket sällsynta arter.

Klevberget har mycket höga naturvärden och för att alla de krävande arter som finns i området ska kunna leva kvar måste hela området skyddas långsiktigt.

Natura 2000

Reservatet är ett Natura 2000-område. Följande habitat och arter enligt EU:s art- och habitatdirektiv är utpekade i området:

- 9180 Lind och lönnskogar i sluttningar och raviner
- 9010 Västlig taiga

Lämplig användning av markområde

Enligt 1 kap. 1 § miljöbalken skall densamma tillämpas så att bl.a. värdefulla natur- och kulturmiljöer skyddas och vårdas och den biologiska mångfalden bevaras.

Länsstyrelsen har, i enlighet med 3 kap. miljöbalken, prövat och funnit att bildandet av Klevbergets naturreservat är förenligt med en, från allmän synpunkt, lämplig användning av markområdet och att beslutet inte strider mot gällande kommunal översiktsplan.

Intresseprövning

Länsstyrelsen har i enlighet med 7 kap. 25 § miljöbalken prövat och funnit att bildandet av Klevbergets naturreservat inte går längre i inskränkning av enskilds rätt att använda mark och vatten, än vad som krävs för att syftet med skyddet ska tillgodoses.

Konsekvensbedömning av påverkan av beslutet på allemansrätten

Länsstyrelsen ska enligt 27 § verksförordningen (1995:1322) göra en konsekvensbedömning av hur allemansrätten påverkas genom beslutet om naturreservat. Länsstyrelsen har gjort bedömningen att ordningsföreskrifterna enligt 7 kap. 30 § miljöbalken inte ger negativa konsekvenser för vistelse och färd i naturreservatet utöver vad som är brukligt enligt allemansrätten. Ordningsföreskrifterna skall samtidigt leda till att reservatets syfte uppnås.

Miljö kvalitetsmål

Bildandet av naturreservatet Klevberget är en del av uppfyllandet av miljö kvalitetsmålet Levande skogar om vilket Sveriges riksdag och regering beslutat.

Ärendets handläggning

Dokumentation

De mycket höga naturvärdena kopplade till skogen inom Klevbergets naturreservat dokumenterades i samband med Skogsvårdsstyrelsens inventering av nyckelbiotoper på fastigheterna år 1996. De geologiska naturvärdena är kända sedan lång tid tillbaka.

Reservatsbildning

Det planerade naturreservatet har värderats av Svensk fastighetsvärdering AB i samråd med markägarna och på uppdrag av Länsstyrelsen. En av fastigheterna ägdes av Fortifikationsverket och värderades inte. Därefter förhandlade Länsstyrelsen med markägarna och kom överens om intrångsersättning med markägarna till Eriksholm 1:15 och köp av del av fastigheterna Sonebo 1:2 samt Rimforsa 1:133. Fastigheten Kinda Sonebo 1:17 som ägdes av Fortifikationsverket överfördes till Naturvårdsverket. Utbetalning av ekonomisk ersättning och köpeskilling har skett av Naturvårdsverket våren 2006. Fastighetsbildning pågår. En överenskommelse om viss tillsyn och skötsel har också träffats under reservatsförhandlingar med markägaren till Sonebo 1:2. Ett samrådsmöte, angående särskilda bestämmelser för bergsklättring i naturreservatet (bilaga 3), hölls den 6 december vid Klevberget med representanter för Linköpings klätterklubb, Naturskyddsföreningen Kinda-Ydre och länsstyrelsen.

Remissyttranden

Remissynpunkter har inkommit från Sveriges geologiska undersökning (SGU), Anders Tingvall, Lennart Gidholm, Naturskyddsföreningen Kinda-Ydre och Linköpings klätterklubb.

SGU har föreslagit ett antal geologiska förtydliganden i skötselplanen, vilka inarbetats i denna. Anders Tingvall, Lennart Gidholm och Naturskyddsföreningen Kinda-Ydre har bidragit med information om branternas naturvärden och fågellivet, vilket inarbetats i skötselplanen.

Naturskyddsföreningen Kinda-Ydre har ett långtgående förslag vad gäller reservatets omfattning, syfte och framtida förvaltning inom ramen för ett större, sammanhängande reservatsområde som skulle knyta ihop de närliggande reservaten Klevbergen, Borgarmon och Hallstad ängar. Förslaget omfattar bl.a. restaurering av våtmarker/strandängar vid Järnlunden, i områden som idag inte igår i länsstyrelsens

reservatsplaner, och en informationsanläggning (Naturum) som skulle kunna inrymmas i befintligt bergrum som inte längre används.

Länsstyrelsen tycker att SNF:s förslag är bra, men det ryms inte inom ramen för den strategi som används för skydd av områden, vilken ger mycket lite utrymme att ta med utvecklings-/restaureringsmarker i nya naturreservat. Tillgängliga ekonomiska medel prioriteras för områden med befintliga höga naturvärden. Länsstyrelsen bedömer att det finns andra sätt och medel att arbeta med denna fråga under förutsättningar att markägaren är intresserad.

Länsstyrelsen har i nuläget inte några planer på ett naturum i anslutning till de tre områdena Hallstad ängar, Klevberget och Borgarmon. Att bygga upp och driva ett naturum i anslutning kräver resurser som länsstyrelsen inte förfogar över för närvarande. Länsstyrelsen anser dock att information om området är mycket viktigt. En följd av detta är de i skötselplanen föreslagna åtgärderna för friluftslivet.

Linköpings klätterklubb har uttryckt önskemål om att bergsklättring ska kunna få fortsätta i reservatet. Framför allt är det isklättring i norra delen av reservatet som är aktuell. Klättringsverksamheten och särskilda bestämmelser för denna diskuterades under ett samrådsmöte mellan länsstyrelsen, Linköpings klätterklubb och naturskyddsföreningen Kinda-Ydre, den 6 december 2006 vid Klevberget (bilaga 3).

Övrigt

Natura 2000

Livsmiljöer och arter som är utpekade enligt Natura 2000 skall uppnå eller bibehålla ett gynnsamt tillstånd. Detta innebär att verksamheter eller åtgärder som kan orsaka betydande påverkan på områdets livsmiljöer, och/eller störa arter i området, kräver tillstånd enligt 7 kap. 28a§ miljöbalken sedan 2001-07-01.

Verksamheter som är direkt förenliga med områdets förvaltning och skötsel kräver ej tillstånd (7 kap. 28a§, andra stycket, miljöbalken). Även åtgärder enligt fastställd skötselplan kan dock kräva tillstånd. Tillståndsprövningen skall föregås av ett tidigt samråd enligt 6 kap. 4§ miljöbalken. Om verksamheten eller åtgärden kräver en tillståndsprövning skall en miljökonsekvensbeskrivning (MKB) bifogas tillståndshandlingarna (6 kap. 1§ miljöbalken). MKB:n skall belysa hur områdets utpekade livsmiljöer och arter påverkas.

Hur man överklagar,

Detta beslut kan överklagas hos regeringen, se bilaga 3. Sakägare anses ha fått del av beslutet den dag kungörelse om beslutet var införd i ortstidning.

Beslutet gäller från den dag det vunnit laga kraft utom föreskrifter meddelade med stöd av 7 kap. 30 § miljöbalken, avd C, vilka gäller omedelbart.

I den slutliga handläggningen av detta ärende har, förutom undertecknande, avdelningsdirektören *Claes Svedlindh*, länsassessorn *Karin Fridell*, biträdande

antikvarien *Bror-Tommy Sturk* och byrådirektörerna *Sofia Bergvall* och *Maria Taberman*, deltagit.

Magnus Holgersson
Länsråd

Olle Jonsson
Byrådirektör

Bilagor

1. Beslutskarta
2. Skötselplan
3. Särskilda bestämmelser för bergsklättring
4. Hur man överklagar

akten (naturdossier)

Sändlista

Johansson, Karl Arne, Kättilstad, Solvalla 590 41 Rimforsa
Enblom, Eva Viola, Sjöborgsv. 6, 645 91 Strängnäs
Runo, Mary Karin Birgitta, Djurgårdsg. 75 II, 582 29 Linköping
Jonsson, Sonja Birgitta, Stallbergsv. 18B, 591 45 Motala
E.ON Elnät Sverige AB, 601 71 Norrköping
Järnland, Johan Olof Samuel, Sonebo Södergård 1, 590 41 Rimforsa

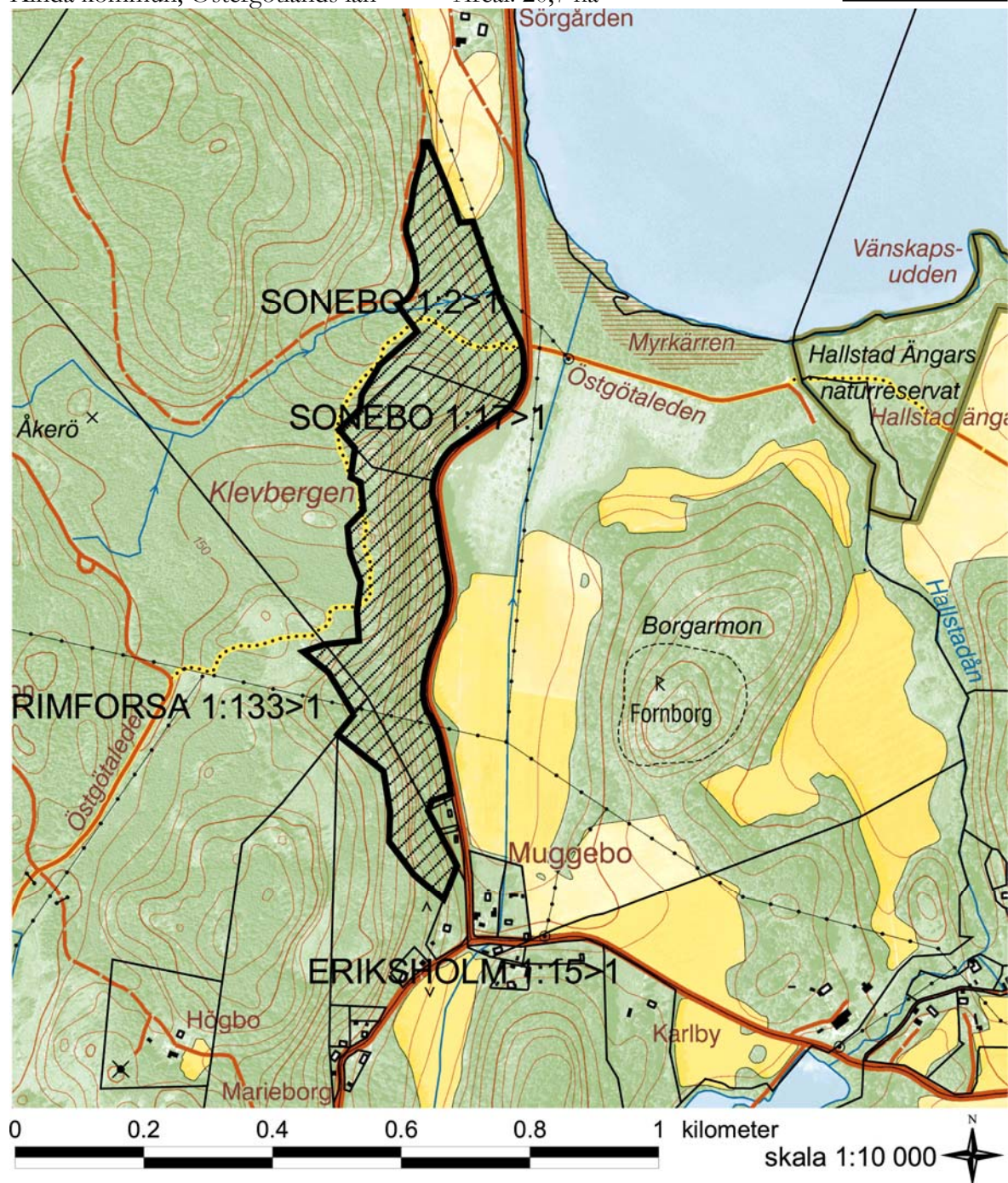
Kopia till

Järnland, Lars Anders, Svartö 202, 383 91 Mönsterås
Kinda kommun, St. Torget 5, 590 40 Kisa
Skogsstyrelsen, Datalinjen 1, 583 30 Linköping
Naturskyddsföreningen Kinda-Ydre, c/o Håkan Holgersson, Hallstad Säteri, 590 41
Rimforsa
Linköpings klätterklubb, Rydsvägen 5 B, 584 31 Linköping
SGU, Box 670, 751 28 Uppsala
Reservatsförvaltningen
Rättsenheten
Kulturmiljöenheten
Samhällsbyggnadsenheten
Länets författningssamling
Objektsregistret
Tidningskungörelse

Klevbergets naturreservat

Kinda kommun, Östergötlands län

Areal: 20,7 ha

Bilaga 1

Karta tillhörande länsstyrelsens beslut för Klevbergets naturreservat, dnr 511-5135-322.