



Skötselplan för Naturreservatet Gässlösa i Varbergs kommun.

1. Syfte med säkerställande och skötsel

Syftet med reservatet är att bevara och utveckla den biologiska mångfald som är knuten till lövskogsmiljöerna. Det utökade skyddet skall slå vakt om nyckelbiotoperna med sina rödlistade arter och skapa långsiktig potential för naturvärden att utvecklas i den nya reservatsdelen. De ingående naturtyperna i Natura 2000 som listas nedan skall hålla gynnsam bevarandestatus. Ån som rinner genom reservatet skall vara fri från vandringshinder och åfåran uppströms den nuvarande dammen skall återställas till ett mer naturligt skick. Området skall också vara tillgängligt för friluftslivet. Syftet skall uppnås genom att:

- avveckla granbestånd enligt skötselplanen och låta föryngringen av lövträden ske naturligt,
- kontinuerligt röja bort invandrande gran,
- i övrigt lämna området för fri utveckling så att mängden död ved och inslaget av gamla träd ökar,
- dammen rivs och Stenån tillåts flöda naturligt genom området,
- om kunskapen om skötseln eller arternas ekologi ökar skall detta beaktas i den löpande skötseln,
- stigar och anläggningar hålls i brukbart skick.

2. Beskrivning

2.1 Administrativa data

Objektnamn	Gässlösa
Skyddsform	Naturreservat
Län	Halland
Kommun	Varberg
Församling	Grimeton
Naturgeografisk region	Området ligger i gränzonen mellan Södra Hallands kustland (region 10) och Sydsvenska höglandet myrrika västsida (region 11)
Areal	34,5 ha
Beteckning i Natura 2000	Gässlösa – SE0510052

Postadress	Besöksadress	E-post	Telefon	Telefax
301 86 HALMSTAD	Slottsgatan 2	lansstyrelsen@n.lst.se	035 - 13 20 00	035 - 10 75 48



Karta Fastigheter och markägare	Ekonomiska kartan 5B Varberg 8j Rolfstorp Gässlösa 1:7 Ägare: Västkuststiftelsen Hovgård 1:13. Ägare: P.G. Pettersson, Hovgård, 430 16 ROLFSTORP
Lägesbeskrivning Mittkoordinater i Rikets nät Nyttjanderätter Förvaltare	Vid väg 153 mellan Varberg och Ullared. 1 299 500, 6 340 600 Jakt ej reglerad. Västkuststiftelsen, Gårdavägen 2, Box 5073, 402 22 GÖTEBORG
Markslag och naturtyper	(hektar)
Ädellövskog, varav:	32
- Bokdominerad skog	22
- Ekdominerad skog	10
Lövsumpskog	2
Granskog	0,5
Summa	34,5
Prioriterade bevarandevärden	
Naturtyper	boskog av ristyp, ekskog av ristyp, boskog av lågörttyp, klubbsumpskog, bäckdråg, ravin, bergbrant, rasbrant.
Naturtyper i Natura 2000	Boskog av fryle-typ (9110), Boskogar av örtrik typ (9130), Äldre ekskogar på sura, sandiga marker (9190), Ek-avenboskog av buskstjärnblomma-typ (9160), Alluviala lövskogar, som tidvis är översvämmade (91E0)*, Pionjärvegetation på silikatrika bergytor (8230).
Element	döende träd, gammal bok, gammal ek, gammal tall, högstubbe, lövträdslåga, mossklädda block, senvuxet träd, ädellövträdslåga, ädellövträdsgrän, torrträd, å, kanal, rännil.
Arter (se bilaga 2)	
VU = Sårbar art	3 arter
NT = Missgynnad art	27 arter
REG = Regionalt intressant art	14 arter
ÖVR = Arter av övrigt intresse	6 arter



2.2 Historisk och nuvarande markanvändning

En pollenanalys från Sämbo norr om Gässlösa visar att bok troligen funnits i större bestånd i trakten i mer än 1000 år (Digerfeldt 1982). Rödlistade arter knutna till bok är en viktig gemensam nämnare för Gässlösa och Åkullaområdet. Skogen i Gässlösa har också en intressant grad av orördhet.

Skogens ålder i Gässlösa har uppskattats till 110-130 år. Malmström (1939) ger ingen uppgift om lövskog i närområdet kring 1650 respektive 1700, men kring 1850 anges delar av reservatets västra och centrala områden som lövbärande. Enligt 1920-talets ekonomiska karta växte delvis gles lövskog med inslag av barrskog i de östra delarna. Eftersom kringliggande marker mestadels var kärr före utdikning vid 1900-talets början, fick man förlägga betes- och åkermark till höjderna kring Böstesberg. Området utnyttjades till bete fram till -20 och -30-talen, varpå endast brännved har gallrats ut fram till reservatsförordnandet 1977.

Trädåldrar har studerats i Gässlösa. Sammanlagt åldersbestämdes 27 träd, bok och ek. Bokbestånd som uppkommit på 1830-talet och med snabb tillväxt i förmodat öppna förhållanden kan vara representativa för delar av skogen. En generation av bok och ek uppkomna under 1740-50-talet i öppna förhållanden påvisade tillsammans med en 1900-talsgeneration en avverkningsreaktion från 1941. De äldsta ekarna härstammar från 1720-talet.

2.3 Beskrivning av bevarandevärden

Biologiska och kulturhistoriska bevarandevärden

Gässlösa naturreservat kan betraktas som en nordvästlig utlöpare till Åkulla bokskogar. Den regionala och lokala skogshistorien för Åkullaområdet har sammanfattats av Fritz & Larsson (2000). Sammanfattningsvis är Åkulla ett av tre större bokskogsrika områden i Halland som har lång skoglig kontinuitet och höga naturvärden. Närheten till Åkulla bokskogar ökar bevarandevärdet, eftersom arter genom detta lättare kan sprida sig inom ett större område. Norr om Gässlösa ligger också Skärte, med sina höga naturvärden knutna till framförallt bergek.

I det utökade reservatsområdets norra del har enligt 1920-talets ekonomiska karta funnits ett torp kallat Gässlösa, och i söder låg torpet Broslätt. Stenlagda grunder finns nedanför Böstesberg vars tidigare funktion är omstridd. Flera längre odlingsrösen löper genom området. 1920-talets ekonomiska karta anger en hårdvallsäng strax norr om dammen som växer igen idag.

Två dominerande naturtyper i Gässlösa är bokskog av ristyp resp. ekskog av ristyp. Dessa varierar mellan homogena bestånd och avdelningar där inslag av ask, björk och al



är mer eller mindre starka. Skogen har varierande naturvårdskvalité. I en inventering av Fritz (1996) utpekades fyra nyckelbiotoper och ett naturvärdesobjekt inom reservatsområdet, varav tre områden här beskrivs i prioritetsordning:

1. Kullen väster om Böstesberg är bevuxen av äldre ek och med inslag av bok. Här växer rikligt med intressanta lavar på träd intill rasbranter och bergssidor, bl.a. almlav (NT), rosa lundlav (NT), blek kraterlav (NT), och lunglav (REG).
2. Längs Stenåns lopp dominerar ask med käll- och översilningsmark. Här finns bl.a. rikfruktig blemlav (REG), jaguarfläck (REG) och mussellav (NT). Ett mindre aldominerat sumpskogsområde finns i nordvästra delen av åns flöde. Gott om död ved finns kring och i ån. Stenån är i reservatet, speciellt ovanströms nuvarande dammbygge, potentiellt lekområde för lax och öring.
3. Området kring Böstesberg domineras av krattek och hedekskog med inslag av bok. Gamla ekar hyser flera intressanta lavar. Här växer orangepudrad klotterlav (NT), almlav (NT) och lunglav (REG). Området har höga naturvärden, men skogen är relativt enskiktad. Hasselmus (NT) påträffades här 1983.

Det utökade reservatsområdet hyser också god potential för utveckling av höga naturvärden knutna till ek och bok. Detta bygger på närheten till de omnämnda nyckelbiotoperna, den relativt mångskiktade skogens mognad samt en ställvis god föryngring av ädellöv.

I reservatet återfanns under 1990-talet förutom tidigare omnämnda arter även kornig nållav (REG), mjölig knopplav (ÖVR), kruskantarell (REG) och svart trumpetsvamp (REG). Bergjohannesört (REG) återfanns 1985. Nötkråka (NT) har påträffats, dock ej häckande.

Skalbaggsfaunan har specialundersökts i Gässlösa. I förhållande till andra lokaler framstod inte Gässlösa som en artrik lokal, men den ovanliga arten ekmulmbagge (VU) återfanns, liksom *Xylophilus corticalis* (NT). Vid en undersökning 1967 fann man den lilla *Nemadus colonoides* (NT) som också den lever i mulm i ihåliga lövträd.

Geovetenskapliga bevarandevärden

Böstesbergs topp på 111 m.ö.h. med omgivande höjder låg över den gamla högsta kustlinjen på ca. 70 m.ö.h. En djupt nedskuren ravin präglar södra delen av reservatet kring Stenåns lopp. Berggrunden i området består i huvudsak av röd gnejs, och jordart är fr.a. näringsfattig podsol. Ett mäktigt isälvsdelta breder ut sig strax söder om reservatet, idag utnyttjat som grustag.



Friluftsliv

Gässlösa är ett populärt utflyktsmål och välbesökt bl.a. genom sin tillgänglighet intill väg 153. Två markerade stigar löper genom reservatet längs Stenåns södra strand och genom skogen via Böstesbergs höjder. Toppen ligger 111 m.ö.h. och bjuder på milsvid utsikt. Känslig landskapsbild och spektakulär utsikt över bl.a. nybildade världsarvet Grimeton och Skällingedalens kuperade öppna landskap kring Himleåns dalgång gör området extra intressant för friluftslivet.

Reservatet är väl utrustat för besökare med rejäl parkeringsplats, toaletter, bänkar, trappor med mera.

2.4 Prioriterade bevarandevärden

Skyddet är i första hand till för att säkerställa nyckelbiotoperna med rödlistade arter men även skapa möjligheter för ytterligare arter att sprida sig inom och till reservatet från kringliggande områden. Detta skall ske genom att lövskogen får utvecklas utan inslag av gran och på så sätt skapa livsmiljöer för bl.a. svampar, mossor, lavar, vedlevande insekter och fåglar.

Stenån som rinner genom reservatet skall vara fri från vandringshinder, ha ett naturligt vattenflöde och utgöra potentiellt lekområde för fisk.

Gässlösa är ett viktigt område för friluftslivets intressen. Området är väl utrustat för besökare och ett populärt utflyktsmål.

Litteratur:

Bengtsson, S. & Hernborg, K. 1999. Naturvårdsprogram för Hallands län. Varbergs kommun. Information från Länsstyrelsen i Hallands län. Remissutgåva.

Bengtsson, S. 1999. Tempererad lövskog i Halland i ett europeiskt perspektiv - ekologi, naturlig dynamik och mänskliga störningar. Information från Länsstyrelsen Halland. Meddelande 1999:1.

Carsrud, L. 1997. Geologiska sevärdheter i Halland. Geodeon, Laholm.

Digerfeldt, G. 1982. The Holocene development of Lake Sämbojön. 1. The regional vegetation history. University of Lund. Department of quaternary geology. Report 23.

Fritz, Ö. 1996. Inventering av skogliga nyckelbiotoper inom naturskyddade områden i Hallands län 1995. Del 2. Norra länsdelen. Länsstyrelsen i Hallands län. Meddelande 1996:10.

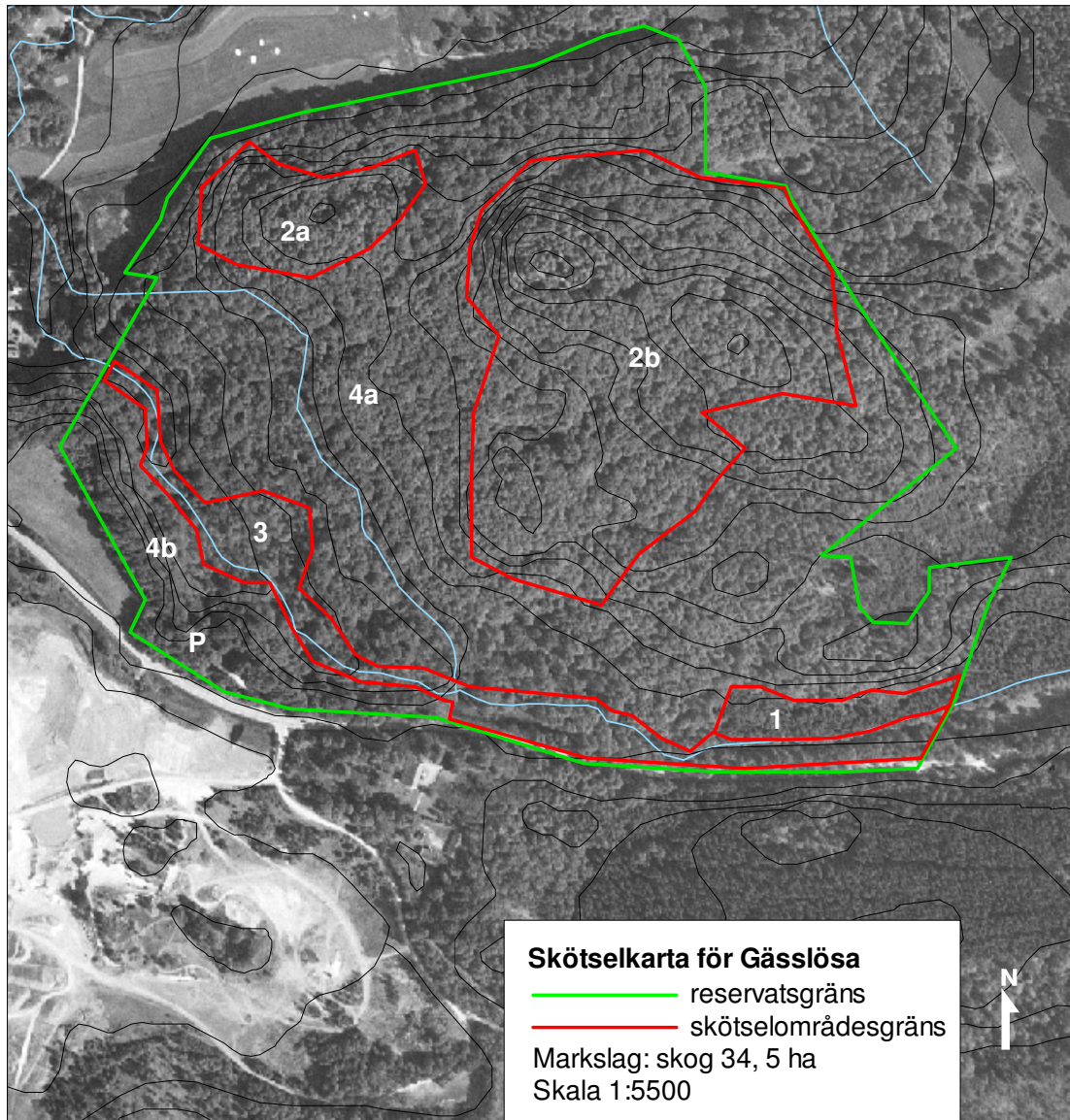
Fritz, Ö. 1999. Rödlistade och regionalt intressanta lavar i Hallands län 1999. Information från Länsstyrelsen i Hallands län. Meddelande 1999:10.



- Fritz, Ö. 2000. Förteckning över rödlistade och regionalt intressanta arter i Hallands län 2000. Information från Länsstyrelsen Halland. Meddelande 2000:12.
- Jansson, N. 2004. Vedskalbaggar i 20 lövskogsområden i Hallands län 1999-2002. Information från Länsstyrelsen i Hallands län. Meddelande 2004:23
- Karlsson, Matts. 2000. Granavveckling och förnygring i Biskopstorp. Information från Länsstyrelsen Halland. Meddelande 2000:7.
- Larsson, K. & Fritz, Ö. 2000. Översyn av Åkulla bokskogar – biologiskt värdefulla områden. Information från Länsstyrelsen Halland. Meddelande 2000:5
- Länsstyrelsen Halland 2002. Natura 2000 – Regeringsgodkända områden i Hallands län 2002. Information från Länsstyrelsen Halland. Meddelande 2002:1.
- Löfroth, M. (red.). 1997. Svenska naturtyper i det europeiska nätverket Natura 2000. Naturvårdsverkets förlag.
- Löfgren, R. & Andersson, L. (red.). 2000. Sydsvenska lövskogar och andra lövbärande marker. Naturvårdsverkets rapport 5081.
- Malmström, C. 1939. Hallands skogar under de senaste 300 åren. Meddelande från Statens skogsförsöksanstalt 31: 171-300.
- Norén, M., Hultgren, B., Nitare, J. & Bergengren, I. 1995. Instruktion för datainsamling vid inventering av nyckelbiotoper. Skogsstyrelsen.
- Niklasson, M. 2002. En undersökning av trädåldrar i halländska naturreservat. Länsstyrelsen Halland meddelande 2002:28.
- Raattamaa, U. & Wijk, C. 1985. Naturinventering av Gässlösa naturreservat i Hallands län. Länsstyrelsen Halland meddelande 1985:3.

3. Indelning i skötselområden

Ur skötselsynpunkt kan reservatet indelas i fyra delområden enligt kartan nedan.



4. Mål och föreskrifter för skötselområden

4.1 Kvalitetsmål och gynnsam bevarandestatus

- Ädellöv- och triviallövs skogen skall utvecklas fritt utan inslag av gran så att det blir kontinuerligt hög tillgång på gamla träd, högstubbar och lågor. Det är viktigt att den skogliga lövträdscontinuiteten bibehålls.



- I de områden som nu är granbevuxna avvecklas granbestånden så att förutsättningar för lövskog skapas.
- I områden bevuxna med ek skall beaktas att successionen av ek bibehålls, och i synnerhet skall gamla ekar bevaras.
- Stenån skall ha ett naturligt vattenflöde fritt från vandringshinder.
- De i Natura 2000 ingående naturtyperna som listas ovan skall hålla gynnsam bevarandestatus.

4.2 Skötsel mål och föreskrifter för skötsel

Nedan anges målsättningen och principerna för skötseln av de olika områdena. Intäkter av utfallande gagnvirke, som avverkas med stöd av föreskrifter och skötselplan tillfaller reservatsförvaltaren. Förnyelsen av skogen efter avverkningarna skall ske genom naturlig förnygring. Om detta av någon anledning misslyckas, ombesörjs lämpligt förnygringsarbete av naturvårdsförvaltaren.

Område 1

Beskrivning: Grankulturskog.

Målsättning: Lövnaturskog.

Åtgärd: Granavdelningen skall börja avvecklas snarast. Försiktighetsåtgärder vidtages för att skydda Stenån. Inga avverkningsrester får hamna i vattnet. Om möjligt förnygras skogen genom naturlig förnygring från befintliga träd i närliggande avdelningar. För att skydda plantorna från viltbete, kan området hägnas. Området röjs sedan liksom övriga områden kontinuerligt fritt från gran vart 10:e år.

Område 2a, 2b

Beskrivning: Lövskog dominerad av ek. Inslag av bok, tall och gran förekommer. På toppen av berget växer också enbuskar.

Målsättning: Lövnaturskog.

Åtgärd: Befintlig och invandrande gran tas bort. Detta kan ske genom avverkning eller ringbarkning, och upprätthålles genom röjning återkommande vart 10:e år. Förnygringen av ek bör bevakas.



Område 3

Beskrivning: Lövträdsbård utmed Stenån som domineras delvis av ask, delvis klibbal. Inslag av bok, lönn, gran och hassel förekommer. Ett dammbygge med fall finns halvvägs i reservatet.

Målsättning: Strandskog av huvudsakligen lövträd. Naturligt vattenflöde i ån, utan vandringshinder. Tidigare lekområden för fisk uppströms den nuvarande dammen återskapas.

Åtgärd: Det mesta av befintlig gran avvecklas. Detta kan ske genom avverkning eller ringbarkning, och upprätthålles genom röjning återkommande vart 10:e år. Dammen rivs och en mer naturlig åfåra återskapas.

Område 4a, 4b

Beskrivning: Ädellövskog som i huvudsak är bokdominerad, men även ek och björk förekommer. Inom vissa avdelningar finns en del gran oftast som uppslag, men även vissa uppvuxna träd förekommer. Bitvis enskiktade bokbestånd bör bevakas m.a.p. föryngringen.

Målsättning: Lövnaturskog.

Åtgärd: Befintlig gran avvecklas. Detta kan ske genom avverkning eller ringbarkning, och upprätthålles genom röjning återkommande vart 10:e år.

5. Friluftsliv och turism

Man kan nå Naturreservatet Gässlösa enkelt från väg 153, parkeringen ligger alldeles intill. En skylt som informerar om reservatet finns vid parkeringen, liksom bänkar och toalett. Trätrappor leder besökaren ner i bäckravinen och spänger korsar ån på flera ställen.

Området är ett populärt utflyktsmål. Genom gamla reservatsdelen går två markerade stigar som utgår vid parkeringen, löper längs Stenåns södra strand, och upp i en slinga genom området via Böstesbergs höjder. Toppen ligger 111 m.ö.h. och bjuder på milsvid utsikt över bl.a. nybildade världsarvet Grimeton och Skällingedalens kuperade öppna landskap kring Himleåns dalgång. Även här finns bänkar för besökare.



6. Tillsyn, dokumentation och uppföljning

Uppföljning av skötselåtgärder

Uppföljningen av sköselmålen görs i samband med uppföljningen av kvalitetsmålen, vilket bör göras vart tionde år.

En gemensam uppföljningsplan skall tas fram för länets skogsreservat, vilken kommer att beskriva metodik, val av organismer m.m. som skall följas upp.

Naturvårdsförvaltaren ansvarar för att regelbunden tillsyn av reservatet sker.

Uppföljning av bevarandemål

Naturvårdsförvaltaren ansvarar för regelbunden tillsyn av:

- Parkeringsplats,
- Informationsskylt,
- Promenadstigar.

Länsstyrelsen ansvarar för att uppföljning av bevarandemål genomförs vart 10:e år för:

- Föryngring av lövträd, särskilt bok,
- Utbredningen av den bokdominerade skogen,
- Utbredningen av den ekdominerade skogen,
- Granförekomsten,
- Mängden av död ved och gamla träd,
- Typiska arter för området, som lunglav.



7. Sammanfattning och prioritering av planerade skötselåtgärder

Skötselåtgärd	När	Var	Vem	Prioritet	Finansiering
Skogliga skötselåtgärder	Enligt skötselplanen	Enligt skötselplanen	Västkuststiftelsen	Enligt skötselplanen	Vårdanslag och självfinansierande
Uppföljning av skötsel- och kvalitetsmålen	Var tionde år	Hela reservatet	Länsstyrelsen	2	Vårdanslag
Produktion av ny informationstavla	Snarast	Vid P-plats	Västkuststiftelsen	1	Vårdanslag
Utmärkning av reservatets gränser	Snarast		Lantmäteriet och Länsstyrelsen	1	Naturvårdsverket via avtal med Lantmäteriet