



# Skötselplan för naturreservatet Susehålsravinen

# **SKÖTSELPLAN FÖR SUSEHÅLSRAVINENS NATURRESERVAT**

Skötselplanen gäller utan tidsbegränsning. En översyn bör göras senast inom 10 år för att bedöma behovet av revidering. Skötselplanen har upprättats av Länsstyrelsen 2006. Planförfattare har varit Mikael Hagström och Annika Forsslund. Framsidans fotografier av Lars-Erik Ivarsson

A. ALLMÄN BESKRIVNING .....	3
1. Administrativa data om naturreservatet .....	3
2. Syfte, föreskrifter och skäl för beslut .....	4
3. Översiktlig beskrivning av befintliga förhållanden.....	4
3.1 Naturbeskrivning .....	4
3.2 Historisk och nuvarande markanvändning .....	4
3.3 Områdets bevarandevärden .....	5
3.4 Källuppgifter.....	6
B. PLANDEL .....	7
1 Syfte med naturreservatet.....	7
2 Disposition och skötsel av mark .....	7
2.2 Skötselområden .....	7
2.3 Sammanfattning och prioritering av planerade skötselåtgärder .....	9
2.4 Jakt .....	9
2.5 Utmärkning av reservatets gräns .....	9
3. Tillsyn.....	9
4. Dokumentation och uppföljning.....	9
4.2. Uppföljning .....	9
5. Finansiering av naturvårdsförvaltningen.....	10
5.1 Finansiering av naturvårdsförvaltningen.....	10

## A. ALLMÄN BESKRIVNING

### 1. Administrativa data om naturreservatet

**Reservatets**

**benämning:** Susehålsravinens naturreservat

**REG-DOS nr:** 1001363

**Beslutsdatum:** 2006-11-16

**Län:** Östergötland

**Kommun:** Ydre

**Areal:** 31 ha  
Produktiv skog 30,5 ha

**Naturtyper:** Barrdominerad blandskog (habitatkod 11,5 ha  
(Natura 2000 habitat) 9010 i Natura 2000)  
Barrdominerad blandskog 20,1 ha

**Prioriterade  
bevarandevärden**

Naturtyper Barrskog, vattendrag  
Arter/grupper mossflora, lavflora, svampflora, fiskar  
Strukturer/funktioner Interndynamik, rasbrant, insektsangrepp,  
stormar

**Övrigt:** Området är till största del Natura 2000 område; kod SE0230185

**Naturvårdsförvaltare:** Länsstyrelsen Östergötland

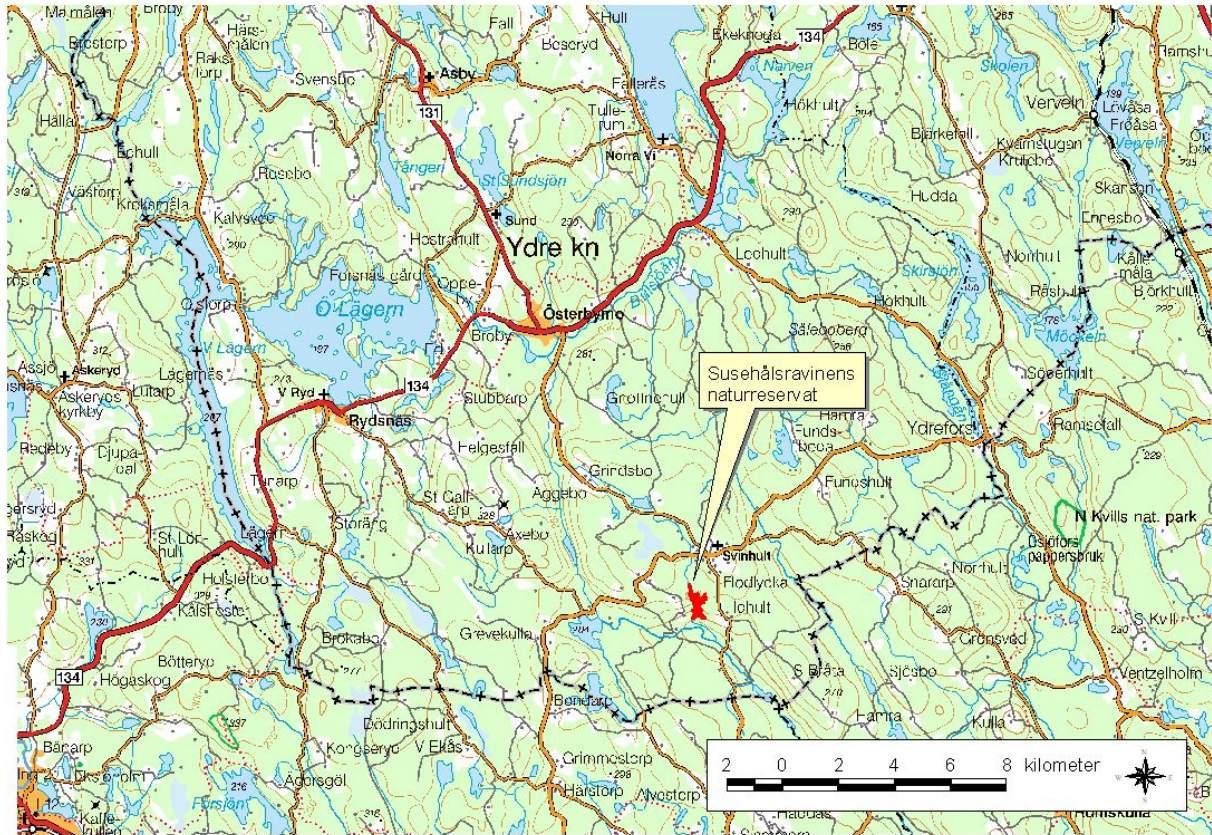
**Lägesbeskrivning:** 2 km SSV om Svinhult Kyrka  
**Vägbeskrivning:** Från riksväg 134 i Österbymo, kör söderut  
till Svinhult. Kör ca 3 km västerut och ta  
sedan av mot Högerås och följ skyltarna i  
ca 2 km.



## 2. Syfte, föreskrifter och skäl för beslut

(se reservatsbeslut)

## 3. Översiktlig beskrivning av befintliga förhållanden



Översiktskarta för Susehålsravinsens naturreservat i Ydre kommun. © Bakgrundskarta, GSD-Röd kartbild, Lantmäteriet, dnr 106-2004/188

### 3.1 Naturbeskrivning

Susehålsravinsens naturreservat ligger i Ydre kommuns södra del strax söder om byn Svinhult. Området är drygt 30 ha stort och utgörs av en djupt nedskuren bäckravין omgiven av barrdominerad blandskog. Högre liggande delar domineras av tall medan större delen av skogen är grandominerad. I området finns ett ganska litet inslag av riktigt gamla träd (främst tall) medan det finns ganska gott om gran och tall i åldrar kring 120- 140 år. Susehålsbäcken är så gott som opåverkad och utgör ett biflöde till den nationellt värdefulla Silverån. De faktorer som gjort Susehålsravinsens naturreservat till ett särskilt värdefullt skogsområde är att skogen till stora delar har ett mycket fuktigt klimat och bitvis är rik på död ved och gamla träd. Dessa faktorer bidrar till att en rik lägre flora och fauna gynnas och i området lever inte mindre än 8 arter mossor, lavar och svampar som är upptagna på den nationella rödlistan. Dessutom finns ett rödlistat gräs här och två fiskarter som indikerar mycket god vattenkvalitet.

Området ingår till största del i EU:s ekologiska nätverk, Natura 2000.

### 3.2 Historisk och nuvarande markanvändning

I området har ett extensivt skogsbruk bedrivits. Spår från träkolsframställning finns i form av kolbottnar. Enligt uppgift från en av markägarna förekom skogsbyte åtminstone fram till någon gång på 1940-talet. Dock var själva ravinen bortstängslad för djurens säkerhet.

### 3.3 Områdets bevarandevärden

#### 3.3.1 Biologiska bevarandevärden

##### **Vegetation och kärlväxtflora**

Trädskiktet är i huvudsak dominerat av gran men ganska stora partier har ett stort inslag av tall, I de högst liggande delarna dominerar tallen helt. I rasbranter, sumpskogar och längs bäcken finns även ett relativt stort lövinslag där asp, klibbal och glasbjörk är de viktigaste trädslagen. Enstaka lindar, lönn och någon alm finns också.

Fältskiktet är till största delen dominerat av blåbär och kruståtel (blåbärstyp) men nere i ravinen finns ett påtagligt inslag av örter och bredbladiga gräs. Till de mest intressanta arterna hör det sällsynta gräset skogssvingel. Andra något mer krävande växter som finns här är blåsippan, gullpudra och skärmstarr.

##### **Lägre flora och svampar**

En översiktlig inventering av kryptogamer är gjord av länsstyrelsen 1999 i området. Dessutom är området inventerat genom Skogsvårdsstyrelsens nyckelbiotopsinventering 1995. Totalt är 8 nationellt rödlistade, 10 regionalt rödlistade och ytterligare 35 signalarter funna i området. De rödlistade arterna är rosenporing (NT, missgynnad), vit vedfingersvamp (NT), gränsticka (NT), blek kraterlav (NT), vedtrappmossa (NT), grön sköldmossa (S, Natura 2000's artdirektiv), liten hornflikmossa (VU, sårbar), kandelabersvamp (NT), lunglav (NT), luddlav (RR, regionalt rödlistad), garnlav (RR), korallblylav (RR), liten punktlav (RR), grov fjädermossa (RR), stor kvistspik (RR), kornig nållav (RR), kortskaftad ärgspik (RR) och ullticka (RR). Den rika förekomsten av rödlistade kryptogamer talar för att förhållandena är så speciella att även en rad krävande arter i den lägra faunan borde finnas här.



Grön sköldmossa, *Buxbaumia viridis*, Niklas Johansson.

##### **Ryggradslösa djur**

Det vedlevande insektslivet i området torde vara ganska rikt med tanke på den rika tillgången på död ved. Dock är ingen sådan undersökning gjord.

##### **Fiskfauna**

Bäcken har elfisksats vid ett par tillfällen varpå öring och bergsimpa påträffades. Bäcken utgör även lek- och uppväxtområde för Silveråns öring.

## Processer

I grandominerad sen boreal successionsskog är interndynamik den viktigaste störningsprocessen. I Susehålsravinen har störningspåverkan i form av stormen Gudrun 2005 och insektsangrepp genom en lokalt, relativt stor, barkborrepopulation varit viktiga faktorer. I området finns ”brötar” med död ved eller så kallade vindfällstorg. Ravinens skarpa sluttningar har även en viss betydelse. I de talldominerade delarna av området kommer troligen störning genom brand spela en mycket liten roll. Detta innebär att en gransuccession kan komma att ta över om inte åtgärder vidtas.

### 3.3.2 Geologiska bevarandevärden

Berggrunden i området består till största delen av gnejsig granit och äldre porfyr. Berggrunden syns endast i ett fåtal små berghällar och i ett par rasbranter. I övrigt är urberget täckt med ett ganska tjockt lager svallad morän. I en förgrenad förkastningsspricka har en bäck spolat bort de lösa jordlagren och bildat en ganska djup ravin. Längs med bäckens kanter finns gott om platser där grundvatten strömmar ut och bildar små källor.

### 3.3.3 Kulturhistoriska bevarandevärden

Enligt häradskartan över Ydre härad 1881 utgjordes reservatet som helhet av barrskogsbevädd utmark. Inga fornlämningar finns registrerade men det finns ett par kolbottnar inom reservatet

### 3.3.4 Intressen för friluftslivet

Naturreservatets friluftsmässiga företräden ligger i att det är biologiskt och geologiskt intressant. Området är dock relativt litet och på sina ställen mycket svårframkomligt på grund av mängden döda träd. Delar av ravinbildningarna är känsliga för stort slitage.

En parkering planeras på befintlig vändplan i reservatets västra del på fastigheten Högerås 1:2.

## 3.4 Källuppgifter

Tryckta

Nyckelbiotopsinventering: Naturvärdesobjekt 7F 0e 02. Nyckelbiotoper 7F 0e 01 och 7F 0e 17. Skogsvårdsstyrelsen 1995.

Biologisk återställning i Silverån; Länsstyrelsen i Östergötland 2002.

Ej tryckta

Natura 2000-databasen, område Susehål SE0230185

Moss- och lavinventering av hotade arter i Östergötland. Datafil. Hagström, M., 1999.

Länsstyrelsen i Östergötland.



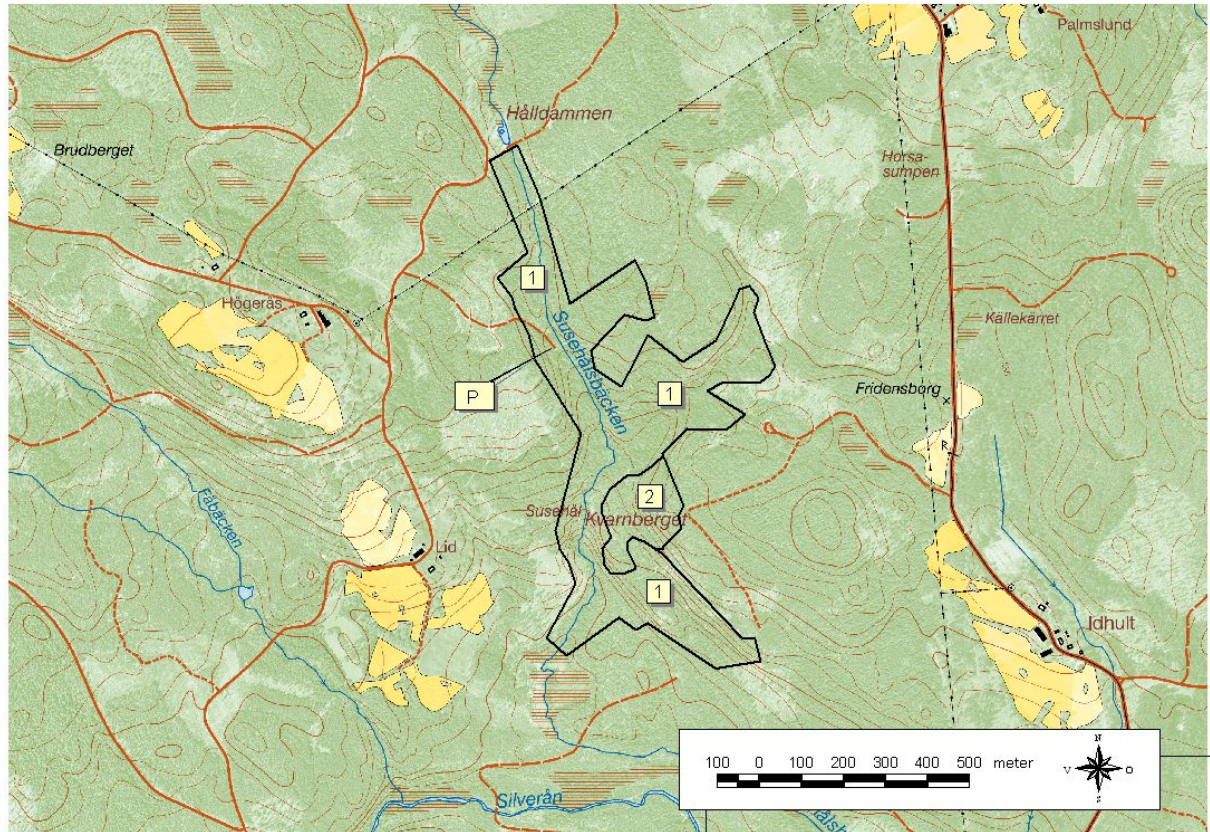
## B. PLANDEL

### 1 Syfte med naturreservatet

Syftet med Susehålsravine ns naturreservat är att i gynnsamt tillstånd bevara den värdefulla naturmiljön västlig taiga och vattenmiljö i form av bäckravine och bäck, samt de typiska växt och djursamhällen som är karaktäristiska för dessa miljöer.

### 2 Disposition och skötsel av mark

Se under respektive skötselområde.



Skötselkarta. Skötselområde 1 & 2, parkeringsplats P. © Bakgrundskarta, GSD-Gul kartbild, Lantmäteriet, dnr 106-2004/188

#### 2.2 Skötselområden

Reservatet är indelat i 2 skötselområden; 1) grandominerad ravinskog och bäck, som i stort lämnas för fri utveckling, 2) talldominerad skog med måttligt skötselbehov, 3) Parkeringsplats och information.

##### 2.2.1. Skötselområde 1, grandominerad ravinskog och bäck

**Areal:** 27,9 ha

##### **Beskrivning**

Området består av en äldre till största delen grandominerad barrskog med inslag av sumpskogspartier och rasbranter med rikt lövinslag. Genom området rinner Susehålsbäcken som bildat en ravine med flera armar som sträcker sig genom området. Här är bitvis mycket gott om fuktiga lågor med rik svamp- och mossflora. Bäckens utgör lekplats och uppväxtområde för Silveråns öring. Ett naturligt vandringshinder för fisk, i form av en bergklack finns dock centralt i området. Se även kapitel 3 under *Allmän beskrivning* ovan.

### Bevarandemål och gynnsamt tillstånd

- Området ska utveckla sina naturskogs kvalitéer. Naturtypen Natura 2000-habitatet (9010) ”Västlig taiga” ska öka i omfattning och bibehålla/ utvecklas till gynnsamt tillstånd.
- Skötselområdet ska bibehålla samt utveckla de kvaliteter och naturvärden som finns knutna till de gamla träden, den döda veden. Exempelvis ska förhållandena vara sådana att lämplig lågkvalitet för *grön sköldmossa* ständigt återskapas.
- Mängden gamla träd och grov död ved i olika nedbrytningsstadier ska öka så mycket som möjligt utan att aktiva åtgärder sätts in. I slutändan innebär detta att 30-40 % av virkesförrådet kommer bestå av död ved. Sannolikt kommer lövandelen att ligga på ca 5-10 % av virkesförrådet.
- Alla arter som är knutna till gamla träd och död ved ska fortleva på lång sikt och helst öka i sin utbredning eller populationsstorlek, exempelvis *grön sköldmossa*.
- Bäckmiljöns kemiska och fysiska vattenkvalitet skall vara god.
- Arter knutna till bäckmiljön ska fortleva på lång sikt i goda populationsstorlekar. Lämpliga lekbottnar och uppväxtområden skall finnas för exempelvis *öring*.
- Strukturen av kolbottnar ska vara synliga.

### Åtgärder

#### *Engångsåtgärder:*

- Inga engångsåtgärder bedöms nödvändiga.

#### *Underhållsåtgärder:*

- Kontinuerlig röjning av små granar på kolbottnar.

### 2.2.2. Skötselområde 2, talldominerad skog

**Areal:** 3,7 ha

#### **Beskrivning**

Området består av till största delen äldre talldominerad skog. De flesta träden är i åldrar mellan 110 och 150 år. Föryngringen består nästan helt av gran. Delområdet omfattas ej av Natura 2000 p g a önskemål från markägaren.

### Bevarandemål och gynnsamt tillstånd

- Området ska utvecklas till en naturskogsartad tallskog. Naturtypen Natura 2000-habitatet (9010) ”Västlig taiga” ska öka i omfattning och bibehålla/ utvecklas till gynnsamt tillstånd.
- Skötselområdet ska utveckla de naturvärden som finns knutna till gamla tallar och död ved.
- Mängden gamla träd och grov död ved i olika nedbrytningsstadier ska öka så mycket som möjligt. I slutändan innebär detta att 20-40 % av virkesförrådet kommer bestå av död ved.
- Genom så små insatser som möjligt bibehålla en talldominerad skog som så småningom blir rik på död ved.

### Åtgärder

- Röja/hugga bort samtliga smågranar återkommande ca var 20e år. I övrigt bör området lämnas för fri utveckling.

### 2.2.2. Skötselområde 3, Parkeringsplats & information

Parkeringsplats för personbilar finns på vändplanen i naturreservatets västra del.

En informationsskylt med beskrivning av naturreservatet samt en skylt med gällande föreskrifter ska tas fram. Informationen ska placeras vid parkeringsplatsen.



## Åtgärder

### Engångsåtgärder:

- Utplacering av informationsskyltar

### Underhållsåtgärder:

- Parkeringsplatsen ska hållas fri från vedartad vegetation
- Skyltarna ska bytas ut vid behov.

## 2.3 Sammanfattning och prioritering av planerade skötselåtgärder

Skötselåtgärd	När	Var	Prioritet
Hugga/röja gran	2007 2027	Område 2	2
Iordningställande av parkering och information	2007	Område 1	2
Röjning av kolbottnar	2007	Område 1	3
Tillsyn av föreskrifter	Årlig	Hela reservatet	2
Underhåll av parkeringsplats och information.	Vid behov		2
Uppföljning av skötselåtgärd	2017	Omr 2	2
Uppföljning av bevarandemål	Enl. nationellt Uppföljningsprogram	Hela reservatet	1

## 2.4 Jakt

Jakt är tillåten inom hela reservatet. Vid jakt får jakthund användas. Älgdragare för fällt vilt får användas med stor försiktighet. Markskador pga körning ska undvikas.

## 2.5 Utmärkning av reservatets gräns

Utmärkning av reservatsgränsen ska utföras av naturvårdsförvaltaren enligt svensk standard SIS 031522 och enligt Naturvårdsverkets anvisningar.

## 3. Tillsyn

För närvarande bedöms ingen speciell tillsynsman behövas inom reservatet. Tillsyn av reservatet skall ombesörjas av Länsstyrelsen.

## 4. Dokumentation och uppföljning

Skötseln av naturreservatet ska ske på ett sådant sätt att önskat resultat uppnås till lägsta möjliga kostnad. Effekterna av utförda skötselinsatser måste därför alltid följas upp. Uppföljningen ska sedan ligga till grund för förändringar av skötselmetoder och revidering av skötselplanen. Revidering av skötselplan sker efter samråd med markägarna.

### 4.2. Uppföljning

#### 4.2.1. Uppföljning av bevarandemål och gynnsamt tillstånd

Uppföljningen skall ske enligt fastställda metoder som används inom miljöövervakning nationellt eller regionalt eller i samband med Natura 2000. Lämpliga parametrar för uppföljning i reservatet är hur arealen av naturtyperna, och hur dess ingående strukturer och funktioner, förändras. Lämplig arter att följa upp är *grön sköldmossa* och *öring*. Målsättningen med uppföljningen är att kunna se om uppställda bevarandemål enligt skötselplanen uppfylls och för att fastställa om gynnsam bevarandestatus för utpekade arter och habitat enligt Natura 2000 erhålls i Naturanätverket.

#### 4.2.2 Uppföljning av effekter av skötselåtgärder

En uppföljning av naturvärdenas utveckling ska ske i de områden där åtgärder genomförs. Genomförandet av skötselplanens åtgärder skall följas upp så att den genomförda skötseln leder till att bevarandemålen uppfylls på sikt.

## **5. Finansiering av naturvårdsförvaltningen**

### **5.1 Finansiering av naturvårdsförvaltningen**

Alla i planen redovisade åtgärder bekostas av offentliga medel. Även andra finansiärer, exempelvis fonder eller stiftelser, kan bli aktuella. Dessa medel skall i så fall administreras av Länsstyrelsen. Eventuella intäkter från gagnvirke tillfaller Staten.