



Enligt sändlista

Beslut om bildande av naturreservatet Edebo-Sättra utskog i Norrtälje kommun

(3 bilagor)

Administrativa uppgifter om naturreservatet

Reservatets namn	Edebo-Sättra utskog
Objektnummer	0188-02-066
Kommun	Norrtälje
Socken	Edebo
Lägesbeskrivning	3,5 mil nordväst om Norrtälje, ca 5 km väster om Hallstavik
Topografisk karta	Grisslehamn 12J SV
Ekonomisk karta	129 20 / 12J 2a
Naturgeografisk region	Region 26, "Skogslandskapet omedelbart söder om norrlandsgränsen"
Fastigheter	Edebo-Sättra 1:27
Markägare	Naturvårdsverket
Areal	Ca 26 hektar, varav produktiv skogsmark 26 hektar
Reservatsförvaltare	Länsstyrelsen

Beslut

Med stöd av 7 kap. 4 § miljöbalken (1998:808) beslutar Länsstyrelsen att förklara det område som avgränsats på bifogad karta, bilaga 1, som naturreservat.

Reservatets namn ska vara **Edebo-Sättra utskog**.

Syftet med reservatet ska vara att skydda ett barrskogsområde för att bevara och utveckla en naturlig och flerskiktad äldre naturskog med inslag av lövsumpskog och god tillgång på död ved, samt bevara och utveckla en stor artrikedom av växter och djur knutna till skogen.

Området ska så långt möjligt vara tillgängligt enligt allemansrättsliga principer för naturupplevelser och naturstudier. Vid eventuell konflikt mellan friluftsliv och hotade arter ska naturskyddets intressen ges företräde.



Syftet ska uppnås genom att skogen undantas från skogsbruk och får utvecklas fritt samt att inga anläggningar eller byggnader får tillkomma i reservatet. Naturvårdsinsatser som gynnar värdena i reservatet får genomföras vid eventuellt behov. Hydrologin i området får inte påverkas ytterligare och ska så långt som möjligt återställas.

Prioriterade bevarandevärden

1. Naturskogsmiljön med inslag av sumpskogar
2. Den biologiska mångfalden med de rödlistade arter som är knutna till skogsmiljön.

Reservatsföreskrifter

För att tillgodose syftet med reservatet beslutar Länsstyrelsen med stöd av 7 kap. 5, 6 och 30 §§ miljöbalken samt 22 § förordningen (1998:1252) om områdeskydd mm. att nedan angivna föreskrifter ska gälla i reservatet.

A. Föreskrifter med stöd av 7 kap. 5 § miljöbalken om inskränkningar i rätten att förfoga över fastighet

Utöver föreskrifter och förbud i lagar och andra författningar är det förbjudet att

1. avverka eller skada träd och buskar eller utföra annan skoglig åtgärd såsom markberedning, plantering, röjning eller gallring,
2. ta bort eller upparbeta dött träd eller vindfälle,
3. gräva, spränga, schakta, dika, dikesrensa, utfylla, tippa eller utföra annan mekanisk markbearbetning,
4. bedriva jakt på skogshöns,
5. framföra motordrivet fordon, annat än lätt terrängmotorfordon i samband med uttransport av högvilt,
6. anlägga väg eller anordna upplag,
7. uppföra byggnad, mast eller annan anläggning,
8. dra fram mark- eller luftledning,
9. kalka, använda kemiska bekämpningsmedel eller gödselmedel,
10. införa för området främmande djur- eller växtarter,



11. sätta upp skylt, plakat, affisch eller liknande anordning,
12. utan Länsstyrelsens tillstånd anlägga stig.

Föreskrifterna ska inte utgöra hinder för reservatsförvaltaren att utföra de åtgärder som behövs i samband med områdets skötsel och dokumentation som anges i bifogad skötselplan.

B. Föreskrifter med stöd av 7 kap. 6 § miljöbalken om skyldighet att tåla visst intrång

Markägare, arrendatorer och annan innehavare av särskild rätt till marken förpliktigas tåla att följande anordningar utförs och åtgärder vidtas för att tillgodose syftet med reservatet

1. utmärkning av reservatets gränser samt uppsättning av reservatsskyltar och övriga upplysningsskyltar,
2. naturvårdande skötselåtgärder, röjning eller gallring enligt fastställd skötselplan,
3. undersökningar av djur- och växtlivet i reservatet.

C. Ordningsföreskrifter med stöd av 7 kap. 30 § miljöbalken

Utöver föreskrifter och förbud i lagar och andra författningar är det för allmänheten förbjudet att

1. borra, hacka, spränga, rista, gräva, måla eller på något sätt skada berg, jord eller sten,
2. bryta kvistar, fälla eller på annat sätt skada levande eller döda träd och buskar,
3. gräva upp växter såsom ris, örter, mossor eller lavar eller ta bort vedlevande svampar.

Föreskrifternas ikraftträdande

Föreskrifterna träder i kraft tre veckor efter den dag då författningen utkom från trycket i länets författningssamling.



Upplysningar

I reservatet gäller också övriga bestämmelser till skydd för naturmiljön. Bland dessa kan nämnas följande:

- Terrängkörningsförbudet i terrängkörningslagen (1975:1313).
- Fridlysningsbestämmelserna. Alla vilda fåglar och däggdjur samt deras ägg, ungar och bon är fredade enligt jaktlagen (1987:259). Vissa andra växt- och djurarter är fridlysta enligt 8 kap miljöbalken och artskyddsförordningen.
- Bestämmelserna i 6 § jaktlagen (1987:259). Hundar får inte under tiden 1 mars - 20 augusti löpa lösa i marker där det finns vilt. Under övrig tid ska hunden hållas under sådan tillsyn att den hindras från att driva eller förfölja vilt, när den inte används vid jakt.

Skötsel och förvaltning

Med stöd av 3 § förordningen om områdesskydd enligt miljöbalken m.m. fastställer Länsstyrelsen bifogad skötselplan (bilaga 2) med mål, riktlinjer och åtgärder för reservatets skötsel och förvaltning.

I enlighet med 2 § förordningen om områdesskydd enligt miljöbalken m.m. är Länsstyrelsen i Stockholms län förvaltare i naturvårdshänseende för naturreservatet.

Skälen för Länsstyrelsens beslut

Översiktlig beskrivning av området

Edebo-Sättra utskog består av ca 26 hektar övervägande barrskog, med inslag av alsumpskog i norr och blandfuktskog i de centrala delarna. Skogen är av naturskogskaraktär med trädåldrar över 140 år och ett rikt inslag av död ved. Inget rationellt skogsbruk har förekommit i sen tid.

Reservatet ligger i ett större oexploaterat skogsområde i norra Norrtälje med många värdekärnor.

Genom de centrala delarnas blandsumpskog går ett större dike. Området nyttjades ända fram till sekelskiftet 1900 som ängsmark. Spår av äldre gärdesgård tyder på att omgivande skog har utnyttjas för skogsbete.

Områdets höga naturvärden förklaras av att det till största delen inte är påverkat av rationellt skogsbruk i sen tid.

De arter och naturtyper som har utgjort grund för att området föreslagits anges i skötselplanen, bilaga 2.



Inventeringar

Skogsområdets naturvärden har uppmärksammats i samband med Skogsstyrelsens nyckelbiotopsinventering. Nyckelbiotopen utgör ca 57 % av naturreservatets areal.

Ärendets beredning

Skogens naturvärden uppmärksammades i samband med Skogsstyrelsens nyckelbiotopsinventering i länet.

Frågan om skydd för området väcktes under 2004 då Kammarkollegiet anmälde att de hade för avsikt att försälja fastigheten där skogsmarken i dagens reservatsbildning ingick. Fastigheten hade tillfallit Allmänna arvsfonden och delar avstods till staten via Naturvårdsverket enligt 25 § lagen (1994:243) om Allmänna arvsfonden p.g.a. att skogen är av väsentlig betydelse ur naturvårdssynpunkt. Delar förvärvades också av Naturvårdsverket till marknadsvärde.

Reservatsförslaget har enligt 24, 25 och 26 §§ förordningen om områdesskydd m.m. sänts för samråd till Norrtälje kommun, Skogsstyrelsen och Ekonomistyrningsverket. Yttrande har inkommit från kommunen. Ingen har erinrat mot förslaget att bilda naturreservatet Edebo-Sättra utskog.

Länsstyrelsens bedömning

Bakgrund

Den i sen tid orörda skogen med riklig förekomst av naturskogstrukturer och lång skoglig kontinuitet utgör grunden för områdets höga naturvärden. Denna livsmiljö är en förutsättning för många hotade och hänsynskrävande växt- och djurarter. Skogsavverkningar och annan exploatering skulle innebära att områdets naturvärden äventyrades. Med anledning av detta har Länsstyrelsen tagit upp frågan om bildande av ett naturreservat.

Förenlighet med översiktsplan

Länsstyrelsen bedömer att reservatsbildningen inte strider mot gällande översiktsplan för Norrtälje kommun, antagen i april 2004.

Hushållning med mark- och vattenområden

Länsstyrelsen bedömer att ett naturreservat i det aktuella området är väl förenligt med hushållningsbestämmelserna i 3 och 4 kap. miljöbalken.

Intresseprövning

Länsstyrelsen finner vid en vägning mellan enskilda och allmänna intressen i enlighet med 7 kap. 25 § miljöbalken att det för att skydda och bevara ovanstående naturvärden finns skäl att besluta om att bilda ett naturreservat i området, att förordna om föreskrifter för att skydda området samt att fastställa en skötselplan.



För att uppnå det starka skydd som behövs för områdets naturvärden bör föreskrifterna bland annat omfatta förbud mot såväl exploateringsföretag som skogsbruk.

Miljö kvalitetsmål

Reservatsbildningen bidrar i första hand till att uppfylla miljömålet *Levande skogar*, genom att skyddsvärd skogsmark undantas från skogsproduktion och får ett långsiktigt skydd enligt miljöbalken.

HUR MAN ÖVERKLAGAR

Detta beslut kan överklagas hos regeringen, Miljö- och samhällsbyggnadsdepartementet, se bilaga 3.

Beslut i detta ärende har fattats av landshövding Mats Hellström. Vid ärendets slutliga handläggning har deltagit naturvårdschef Anders Nylén, länsantikvarie Mats Jonsäter, lantbruksdirektör Jan Emmervall, byrådirektör Claes Halling, länsassessor Björn Lundin samt miljöhandläggare Charlotta Cristvall, den sistnämnda föredragande.

Mats Hellström

Charlotta Cristvall

Bilagor

1. Beslutskarta
2. Skötselplan
3. Hur man överklagar

Sändlista beslut

Reservatsbeslut + skötselplan

Akten

Lantmäterimyndigheten i Stockholms län, Box 47700, 117 94 STOCKHOLM

Naturvårdsverket, 106 48 STOCKHOLM

Norrtälje kommun, Box 800, 761 28 NORRTÄLJE

Riksantikvarieämbetet, Box 5405, 114 84 STOCKHOLM

Skogsstyrelsen, Portalgatan 2 B, 754 23 UPPSALA

Skogsstyrelsen, Stockholmsvägen 30, 761 43 NORRTÄLJE



LÄNSSTYRELSEN
I STOCKHOLMS LÄN

BESLUT

Datum
2006-11-16

Beteckning
511-2004-030221
0188-02-066

7 (7)

Endast Beslut

Försvarmakten, Högkvarteret, 107 85 STOCKHOLM
Roslagens polismästardistrikt, Biblioteksgången 11, 183 70 TÄBY

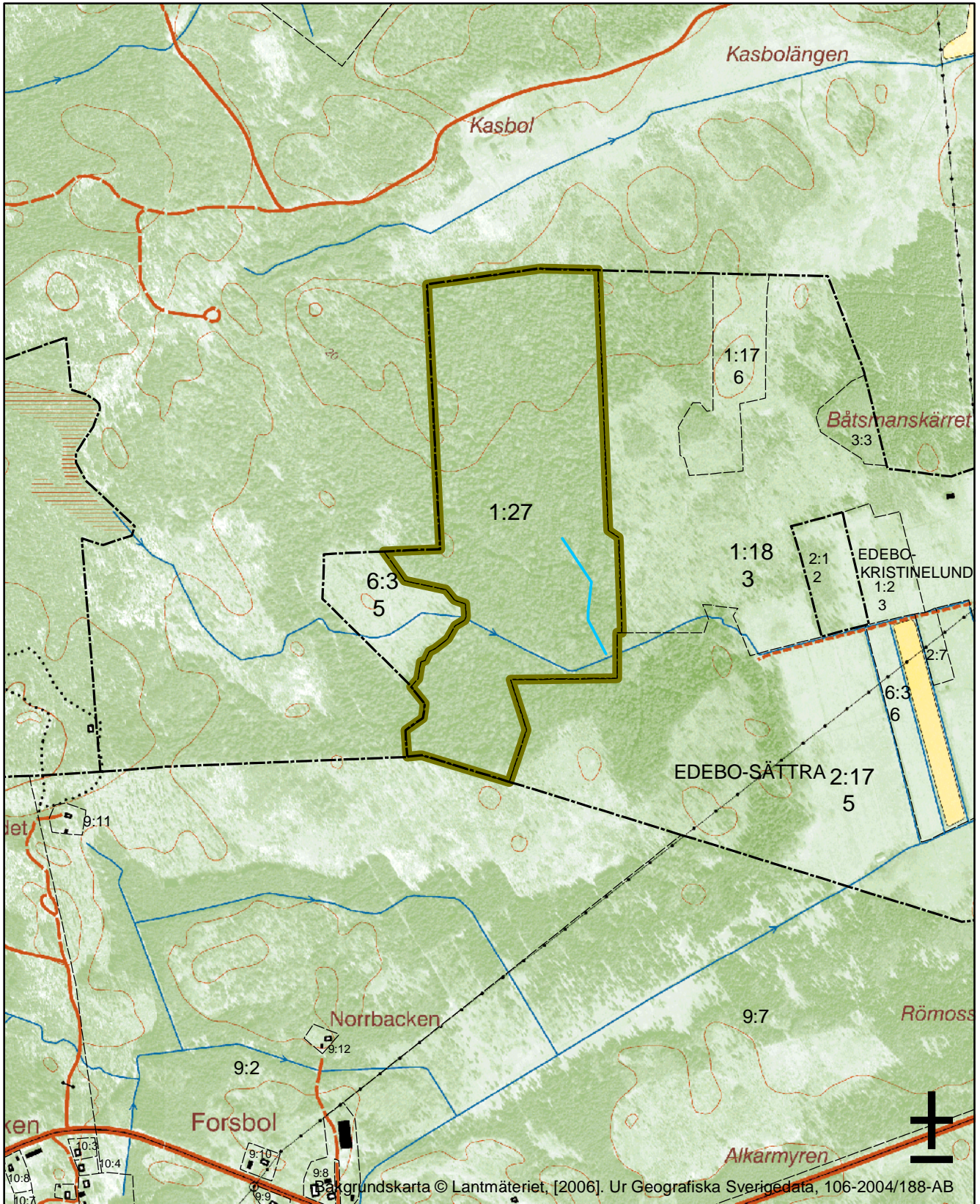
Kungörelse


Beslutet kungörs i ortstidning och Stockholms läns författningssamling.

Beslutskarta

Edebo-Sättra utskog

Bilaga 1
till beslut




 Edebo-Sättra utskog

 Traktgräns

 Fastighetsgräns

Skala 1:10 000

0 100 200 300 400 500 m





Skötselplan för naturreservatet Edebo-Sättra utskog i Norrtälje kommun

Denna skötselplan har utarbetats av Länsstyrelsen i Stockholms län inför bildandet av naturreservatet **Edebo-Sättra utskog**. Skötselplanen är fastställd genom Länsstyrelsens beslut den 16 november 2006.

Naturreservatets syfte, reservatsföreskrifter samt grunden för reservatets bildande återfinns i reservatsbeslutet.

1. BESKRIVNING AV RESERVATET

1.1 Översikt

Edebo-Sättra utskog är ett barrdominerat och kalkpåverkat skogsområde på ca 26 hektar med gammal, flerskiktad skog med ett påtagligt inslag av lövträd. Trädåldrar på över 140 år finns i reservatet. Längst i söder finns gammal, grov asp och i de fuktigare delarna norr om diket dominerar björk och al. Längst i norr finns en nyckelbiotop i ett blött parti med alsumpskog på välutvecklade socklar.

Edebo-Sättra utskog ligger i ett större skogsområde där många områden med höga naturvärden finns.

1.2 Läge

Edebo-Sättra utskog ligger knappt 5 km väster om Hallstavik i Norrtälje kommun, strax öster om Grundsjömossarnas naturreservat.

1.3 Naturtyper

	Areal (ha)
Skogsmark	26
Tallskog	3
Granskog	13
Barrblandskog	6
Barrsumpskog	-
Lövblandad barrskog	2
Triviallövskog	1
Lövsumpskog	-
Hygge	1
Impediment	-
Totalt	26

Totalt 26 hektar skogsmark varav all mark är produktiv skogsmark.

1.4 Naturgeografi, geologi och topografi

Området ligger i de sydöstra delarna av den naturgeografiska regionen 26, *Skogslandskapet omedelbart söder om norrlandsgränsen*.

I området dominerar morän med inslag av kärrtorv norr om diket. Berggrunden består av gnejsgranit och går i dagen i områdets norra delar.

1.5 Naturförhållanden

Edebo-Sättra utskog är ett barrskogsdominerat område med mogen (70-110 år), äldre (110-140 år) och gammal (>140 år) skog. I de södra delarna är skogen mogen till äldre och i nyckelbiotopen i norr bedöms skogens ålder vara över 140 år. Hela området har ett påtagligt inslag av lövträd. I den södra delen växer gammal asp och det fuktigare området norr om diket är bevuxen med björk och al. Längst i norr finns en alsumpskog på höga socklar. Reservatets sumpskogar bidrar till ett lokalklimat med hög luftfuktighet.

Blåsippan i de södra delarna indikerar kalkförekomst i moränen vilket tillsammans med lång skoglig kontinuitet ger förutsättningar för en rad ovanliga mykhorrizabildande svampar. Hela reservatet har klassats som kalkbarrskog i en klassificering utifrån flygbilder.

Ett dike skär genom områdets södra del. Efter diket tillkomst (förmodligen någon gång under 1900-talets första hälft) samt upphörd ängshävd har de tidigare öppna delarna vuxit igen med björk och al.

Inga skogliga åtgärder har genomförts i sen tid vilket har lett till att det finns rikligt med naturskogsstrukturer i området. Skogen är gammal, olikåldrig med inslag av död ved i olika nedbrytningsstadier som bedöms ha lång skoglig kontinuitet. Skogsbete har förekommit.

1.5.1 Inventeringar

Vid skogliga inventeringar har Skogsstyrelsen uppmärksammat en nyckelbiotop på 14,6 hektar, det vill säga ca 57 % av reservatet.

1.6 Flora och Fauna

I tabell 1 listas de signal- och rödlistade arter samt andra sällsynta arter som vid nyckelbiotopsinventering noterats i objektet.



SKÖTSELPLAN

Datum
2006-11-16

Beteckning
511-2004-
0302210188-02-066

Tabell 1

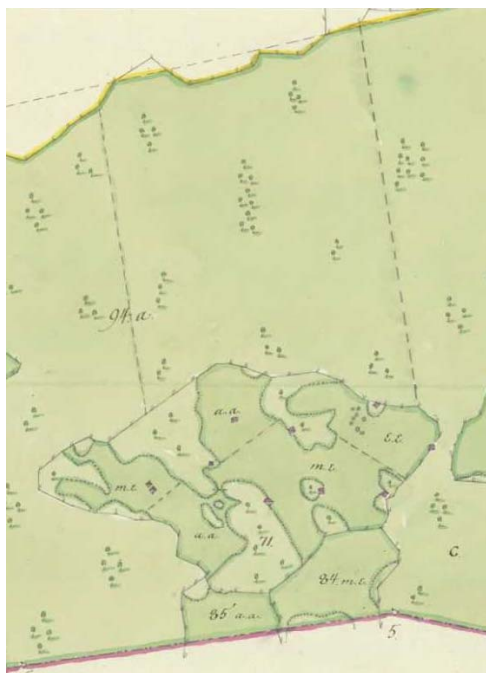
Lavar	Svampar	Kärlväxter
Gammelgranslav	Gränsticka (NT)	Blåsippa
Garnlav		
Kattfotslav	Granticka	
Skriftlav	Vedticka	

Rödlistans kategorier: **CR** = Akut hotad (Critically Endangered), **EN** = Starkt hotad (Endangered), **VU** = Sårbar (Vulnerable), **NT** = Missgynnad (Near Threatened).

1.7 Historisk markanvändning

Området har tillhört Sättra bys utmarker. Skogen har utnyttjats som skogsbyte och beskrivs i storskifteskartan från 1795 som "Gran och tallblandad med lövskog". Ett stort område på skifteskartan visar också instänglad ängsmark norr och strax söder om dagens dike inom dagens reservatsområde. Ängen kallades *Stormyran* och var en öppen ängsmark som i skifteskartan ligger under rubriken *Skogsängar*. I kartan ser man också tydligt flertalet ängslador.

På häradskartan från ungefär 1900 betecknas samma område en sank äng med lövträdsinslag. Strax söder om dagens dike gick en "vinterväg" över sankna ängsmarker och mossar väster ut. På den ekonomiska kartan 1950-talet så ser man tydligt att denna före detta äng fortfarande är öppen och att vägen finns kvar. Dikningen som förmodligen utfördes under 1900-talets första hälft samt utebliven ängshävd har således lett till en igenväxning av området där löv idag utgör ca 50 procent i en blandfuktskog.



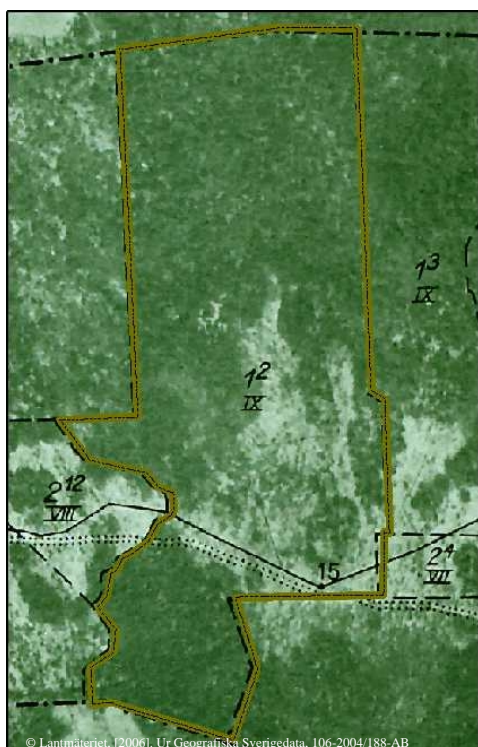
Storskifteskarta från år 1795.



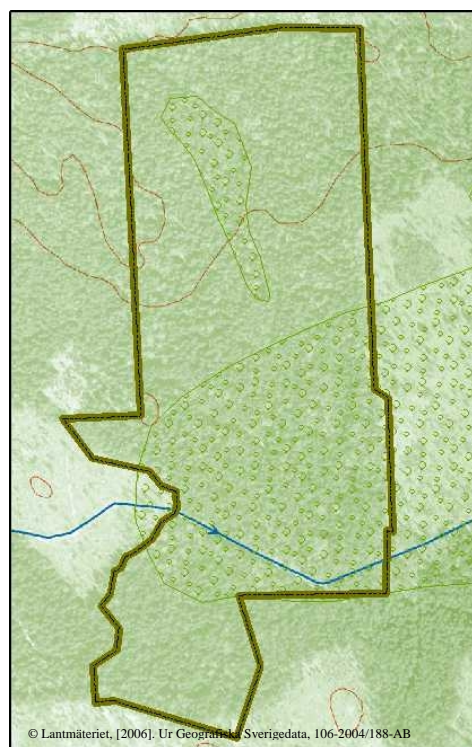
Härads-karta från sekelskiftet 1900, med dagens reservatsgräns utritad.

Datum
2006-11-16

Beteckning
511-2004-030221
0188-02-066



© Lantmäteriet, [2006]. Ur Geografiska Sverigedata, 106-2004/188-AB
Gamla ekonomiska kartan från 1950-talet.



© Lantmäteriet, [2006]. Ur Geografiska Sverigedata, 106-2004/188-AB
Dagens fastighetskarta med sumpskog inlagd som grönrastrea yta.

1.8 Friluftsliv och tillgänglighet

Området ligger i närheten av det mer lättillgängliga naturreservatet Grundsjömossarna.

Reservatet nås från väg 76. Norr om Sättra tar man av väster ut skyltat Uppsala, Knutby. Parkeringsplatser för allmänheten kan samordnas med de som är planerade för Grundsjömossarnas naturreservat. Från Grundsjömossarnas sydöstra kant är ca 800 meter till Edebo-Sättra utskogs södra gräns. Området nås annars via enskilda vägar norr om reservatet.

PLAN FÖR OMRÅDETS SKÖTSEL

1.9 Övergripande mål för reservatets skötsel

Enligt reservatsbeslutet är syftet med naturreservatet Edebo-Sättra utskog att bevara och utveckla en naturlig och flerskiktad äldre barrskog med god tillgång på död ved, samt att bevara och utveckla en stor artrikedom av växter och djur knuten till gammal barrskog. Området ska vara tillgängligt för rekreation på ett sätt som inte äventyrar naturvärdena.

Syftet ska uppnås genom att skogen undantas från skogsbruk och får utvecklas fritt samt att inga anläggningar eller byggnader ska tillkomma i reservatet. Naturvårdsinsatser får göras om dessa främjar syftena med reservatet, som t.ex. frihugning

av lövträd, naturvårdsbränning eller ringbarkning för att skapa lövsuccesiorer om naturlig dynamik uteblivit och lövinslaget kraftigt minskat.

Skötsel – Skogsmark

Beskrivning

Skötselområdet utgörs av hela reservatet. Se kapitel 1.5 Naturförhållanden för närmare beskrivning av skogsområdet.

Bevarandemål

Att bibehålla och utveckla en naturskogsmiljö med flerskiktad struktur och död ved i olika nedbrytningsgrader samt att undanta och återställa sumpskogar från hydrologisk påverkan.

Gynnsamt tillstånd

Gynnsamt tillstånd råder då:

- arealen naturskog inte minskar,
- lövandelen inte minskar,
- dokumenterade signal- och rödlistade arter förekommer,
- mängden död ved är riklig (V02102, BIN Vegetation),
- arealen sumpskog bibehålles eller ökas.

Skötsel

Området lämnas i huvudsak till fri utveckling. Mindre naturvårdsinsatser får göras om det behövs för att bibehålla gynnsam bevarandestatus. Man kan undersöka förutsättningarna för och behovet av naturvårdsbränning eller andra naturvårdsinsatser där lövträdssuccesiorer gynnas.

Det finns ett dike som i sin helhet ligger inom reservatets gränser (se skötselkarta för ungefärlig sträckning). Diket ska läggas igen för att så långt som möjligt återskapa områdets naturliga hydrologi. Detta kan leda till ökad andel sumpskog eller att gran trängs ut. Längs diket sträckte sig tidigare den sankt ängsmarken. En utredning om igenläggning av det större diket bör göras för att helt kunna återskapa hydrologin i området. Detta måste dock göras utan att fastigheterna utanför reservatet påverkas.

1.10 Åtgärder för friluftslivet

Reservatet ska vara tillgängligt för allmänheten enligt allemansrättens principer, men med de begränsningar som följer av reservatsföreskrifterna. Information ska finnas i anslutning till reservatet.



Datum
2006-11-16

Beteckning
511-2004-030221
0188-02-066

Vid eventuella förslitningsskador på känslig mark till följd av besök i området ska de på lämpligt sätt förebyggas. Reservatets gränser ska märkas ut enligt Naturvårdsverkets riktlinjer.

Inga speciella åtgärder för friluftslivet är tänkta. Parkering kan samordnas med den som anordnas för Grundsjömossarnas naturreservat. Eventuellt kan man utreda om en stigdragning är aktuell från Grundsjömossarnas naturreservat till Edebo-Sättra utskog.

1.11 Informationsskyltar

Informationsskyltar framställs enligt Naturvårdsverkets riktlinjer. En skylt kan sättas upp i anslutning till parkeringsplatsen som anordnas för Grundsjömossarnas naturreservat. Se kartbilaga 2, skötselkartan, för förslag till placering av övriga informationsskyltar. Information om områdets historiska markanvändning bör anges.

1.12 Jakt

Jakt på skogshöns är förbjudet enligt reservatsföreskrifterna. I övrigt är jakt tillåten enligt gällande jaktlagstiftning. Inga siktgator får anläggas. Vid jakt får uttransport av fäلت högvilt (älg, hjort eller vildsvin) ske till närmaste bilväg med hjälp av lätt terrängfordon. Uttransporten ska göras så att skada på mark och vegetation undviks.

1.13 Reservatsförvaltning mm.

Förvaltare

Länsstyrelsen ska vara reservatsförvaltare för naturreservatet Edebo Sättra utskog. Det innebär ett övergripande ansvar för att syftet med reservatet uppnås och omfattar bland annat naturvårdsåtgärder, informationstavlor och annan skyltning.

Övervakning och tillsyn

Tillsyn i området ska utföras av Länsstyrelsen eller av särskilt anlitad tillsynsman. En tillsynsplan bör tas fram. Anteckningar om tillsyn och övrig naturvårdsförvaltning ska kontinuerligt föras av Länsstyrelsen eller uppdragstagaren.

Dokumentation av förvaltningen

Utförda åtgärder ska dokumenteras. Tidpunkt för åtgärderna, deras effekt etc. ska anges. Dokumentationen förvaras av förvaltaren och kan bland annat ligga till grund för revidering av skötselplanen.

Ekonomisk plan för naturvårdsförvaltningen

Finansiering av naturvårdsförvaltningen sker genom Naturvårdsverkets anslag för skötsel av naturvårdsobjekt mm. Förvaltningskostnaderna utgörs av gränsmarkering, informationsskyltning, eventuella naturvårdsåtgärder, tillsyn samt dokumentation.

1.14 Dokumentation och uppföljning

Dokumentation

Förutom nyckelbiotopsinventeringen har ingen dokumentation av området gjorts.

Reservatet bör dokumenteras ytterligare genom inventeringar, för att möjliggöra uppföljning av områdets naturvärden (sällsynt flora, fågel och t.ex. svampinventering för att kontrollera om det finns några ovanliga mykhorrizabildande svampar knutna till kalkförekomsten i reservatet). Resultat av sådana undersökningar får ligga till grund för skötselåtgärder som inte har specificerats i denna skötselplan.

Uppföljning av genomförda skötselåtgärder

Länsstyrelsen ansvarar för dokumentation och uppföljning av genomförda skötselåtgärder.

Uppföljning av bevarandemål och gynnsamt tillstånd

Länsstyrelsen ansvarar för att uppföljning av bevarandemål genomförs vart femte till tionde år för:

- förekomst av död ved,
- förekomst av och status för vissa kryptogamer.

Länsstyrelsen ansvarar för att uppföljning av bevarandemål genomförs vart femtonde år för:

- utbredningen av naturtyperna

Länsstyrelsen kan efter skötselplanens fastställande komplettera med parametrar och mätmetoder för att följa upp och utvärdera uppsatta bevarandemål.

1.15 Sammanfattning och prioritering av planerade skötselåtgärder

Skötselåtgärd m.m.	Tidpunkt	Plats	Prioritering
Gränsmarkering	2007		1
Informationsskyltar	2007		1
Igenläggning av dike(n)	2007		1
Inventering av flora och fauna	2007 eller senare	hela reservatet	2

1.16 Bilagor

1. Översiktskarta, skala 1: 100 000
2. Skötselkarta, skala 1: 10 000



Datum
2006-11-16

Beteckning
511-2004-030221
0188-02-066

1.17 Källförteckning

Konceptkartan till det äldre ekonomiska kartverket, Grisslehamn, Hallsta 16.

Lantmäteriet. Edebo socken, Edebo, *Storskifteskarta* 1795. LMS akt nr. A97-63:2.

Naturvårdsverket. *Art- och naturtypsvisa vägledning*ar för Natura 2000, Naturvårdsverket.

Naturvårdsverket. *BIN Biologiska inventeringsnormer Vegetation*, skattning av frekvens i 5-gradig skala, V02102. Rapport 3278. Naturvårdsverket 1987.

Naturvårdsverket. *Vägledning*ar för länsstyrelsernas arbete med bevarandeplaner för Natura 2000. Naturvårdsverket.

Nitare m.fl., 2000. *Signalarter, indikatorer på skyddsvärd skog, flora över kryptogamer*. Skogsstyrelsens förlag 2000.

Norrtälje kommun. *Översiktsplan för Norrtälje kommun*. Antagen av kommunfullmäktige i april 2004.

Skogsvårdsorganisationens nyckelbiotopsinventering, för området, utdrag från ”Skogens Pärlor” på ekonomiskt kartblad 12J 2a, nyckelbiotop nr 2. Skogsstyrelsen.

Skogsvårdsorganisationens sumpskogsinventering, utdrag från ”Skogens Pärlor” på ekonomiskt kartblad 12J 2a, objekt nr 8. Skogsstyrelsen.

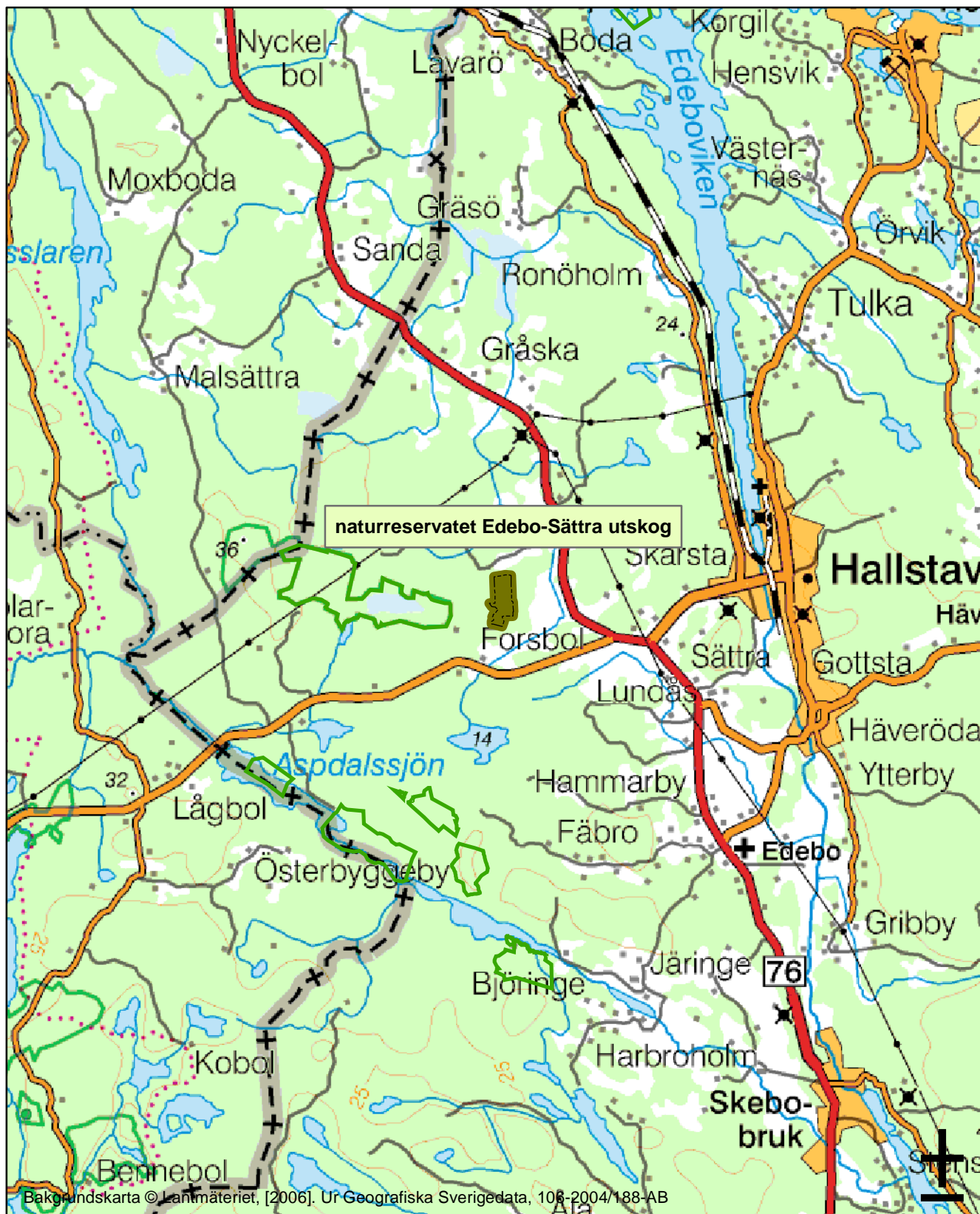
SGU. *Jordartskartan, SGU SER. Ae nr 105, Grisslehamn SV*. SGU 1990.

Ulf Gärdenfors, red. *Rödlistade arter i Sverige*. ArtDatabanken, SLU, Uppsala 2000.


Översiktskarta

Edebo-Sättra utskog

Bilaga 1
till skötselplan




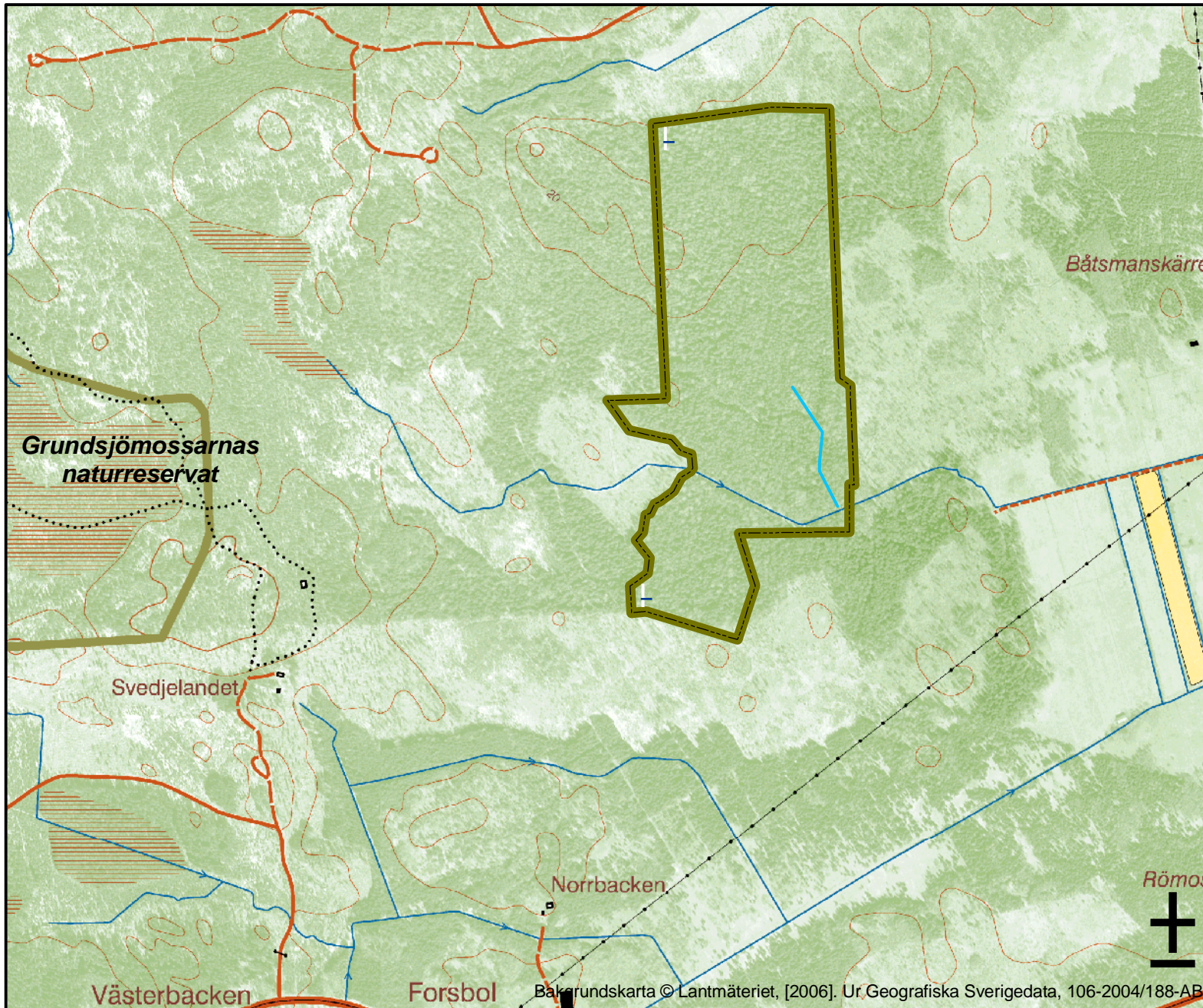
 naturreservatet Edebo-Sättra utskog

 övriga naturreservat

Skala 1:100 000

0 1 2 3 4 5 km





Teckenförklaring

-  reservatsgräns
-  Grundsjö mossarnas naturreservat
-  informationsskylt
-  igenläggning av dike



Tillhör Länsstyrelsens beslut
Dnr 18513-1999-27958

Skala 1:10 000

