



1980-10-24

11.121-763-71
83-07

Sollefteå kommun
Box 1005
881 01 SOLLEFTEÅ

Bildande av Långbrobergets naturreservat,
Sollefteå socken och kommun

Beskrivning av reservatet

Reservatets benämning: Långbrobergets naturreservat

Kommun: Sollefteå

Socken: Sollefteå

Fastighet: Hågesta 3:76

Lägesbeskrivning: 6 km söder Sollefteå centralort

Areal: 26,4 ha

Topografisk karta: 19 H Sollefteå SV

Ekonomisk karta: 19 H Sollefteå Oe Västra Spanssjön

Naturvårdsförvaltare: Skogsvårdsstyrelsen

Grund för beslutet

Överårig skog med grova dimensioner är en naturtyp som blir allt mer sällsynt i landet. Den skog som finns på Långbroberget har dessa kvaliteter och är delvis av urskogskaraktär. Den har såväl sociala som vetenskapliga naturvårdsvärden.

Initiativ till reservatsbildning togs 1971 av den tidigare markägaren Sollefteå-Multrä pastorat. Marken har inlösts av fortifikationsförvaltningen i samband med utvidgningen av I 21:s skjutfält vid Tjärnmyren. Fortifikationsförvaltningen har medgivit bildande av naturreservatet och godkänt innehållet i nedanstående beslut samt bifogade skötselplan. Samråd har skett med statens naturvårdsverk.

Med stöd av 7 § naturvårdslagen (1964:822 i dess nuvarande lydelse) beslutar länsstyrelsen att del av fastigheten Hågesta 3:76 i Sollefteå socken och kommun skall utgöra naturreservat på grund av områdets betydelse för kännedom om landets natur. Naturreservatet, som omfattar 26,4 ha, har markerats på till beslutet hörande karta.

1980-10-24

11.121-763-71
83-07

För att trygga ändamålet med naturreservatet förordnar länsstyrelsen med stöd av 8, 9 och 10 §§ naturvårdslagen samt 9 och 10 §§ naturvårdsförordningen (1976:484) att nedan angivna föreskrifter samt vård- och förvaltningsbestämmelser skall gälla beträffande området.

A. Föreskrifter jämlikt 8 § naturvårdslagen angående inskränkning i markägares och annan sakägares rätt att förfoga över fastighet inom naturreservatet

Utöver föreskrifter och förbud i andra lagar och författningar skall förbud gälla att

1. genomföra övning med militära förband med undantag av tillfällig passage
2. spränga, schakta, gräva eller bedriva täkt i någon form
3. anordna upplag eller utföra fyllning
4. vidtaga skogliga åtgärder som avverkning, röjning, dikning, gödsling eller plantering. Om insektangrepp konstateras och uppenbar risk föreligger för spridning till angränsande skog får angripna träd och färska vindfällen upparbetas och utforslas. Skogsskyddsåtgärder får dock ej vidtagas om skadans omfattning understiger 4 m³sk/ha.
5. använda kemiska bekämpningsmedel
6. uppföra byggnad eller annan anläggning
7. dra fram permanent mark- eller luftledning
8. anlägga väg

Föreskrifterna nedan under punkt C gällande allmänheten gäller även markägaren och innehavare av särskild rätt.

B. Föreskrifter jämlikt 9 § naturvårdslagen angående markägares och annan sakägares skyldighet att tåla visst intrång

Markägaren och innehavare av särskild rätt till marken förpliktas tåla att de åtgärder vidtagas inom området som framgår av till detta beslut fogad skötselplan.

1980-10-24

11.121-763-71
83-07

C. Föreskrifter jämlikt 10 § naturvårdslagen om vad allmänheten har att iakttaga inom naturreservatet

Utöver föreskrifter och förbud i andra lagar och författningar skall förbud gälla att

1. framföra motordrivet fordon med undantag av vad som framgår av pkt A I ovan
2. tälta eller göra upp eld
3. bryta kvistar, fälla eller på annat sätt skada levande eller döda träd och buskar
4. anordna fasta orienteringskontroller eller snitslade permanenta spår

D. Bestämmelser jämlikt 9 § naturvårdsförordningen om naturvårdsförvaltningen

a. Syftet med naturvårdsförvaltningen

Vegetationen skall lämnas att utvecklas mot naturskog.

b. Skötselplan

Länsstyrelsen meddelar föreskrifter om vården av naturreservatet. Bifogad plan fastställs i och med detta beslut.

c. Naturreservatet skall utmärkas av naturvårdsförvaltaren i enlighet med av statens naturvårdsverk utfärdade anvisningar.

d. Naturvårdsförvaltaren

Långbrobergets naturreservat skall förvaltas av skogsvårdsstyrelsen enligt av länsstyrelsen fastställd skötselplan samt de kompletterande anvisningar som kan komma att meddelas av länsstyrelsen inom ramen för detta beslut och fastställd skötselplan.

e. Samråd

Skogsvårdsstyrelsen skall samråda med chefen I 21 om förvaltningen av naturreservatet.

1980-10-24

11.121-763-71
83-07

Beslut i detta ärende har fattats av styrelsen. I beslutet deltog landshövding Bertil Löfberg jämte ledamöterna Anund Hedberg, Sture Jansson, Per-Richard Molén, Ivar Nordlander, Ingrid Norman, Lage Nyhlén, Erik Ohlsson, Harald Olsson, Martin Olsson och Bertil Rönnberg samt suppleanterna Bertil Andersson, Stig Andersson, Sven-Erik Persson och Olle Sandberg.

I den slutliga handläggningen deltog även länsråd Nils Sjölin, byråchef Lars Jansson, länsassessor Olle Fernström, bitr överlantmätare Hans-Yngve Eriksson, arkitekt Bengt Schibbye och byrådirektör Bengt Norén, den sistnämnde föredragande.

Bertil Löfberg

Bengt Norén

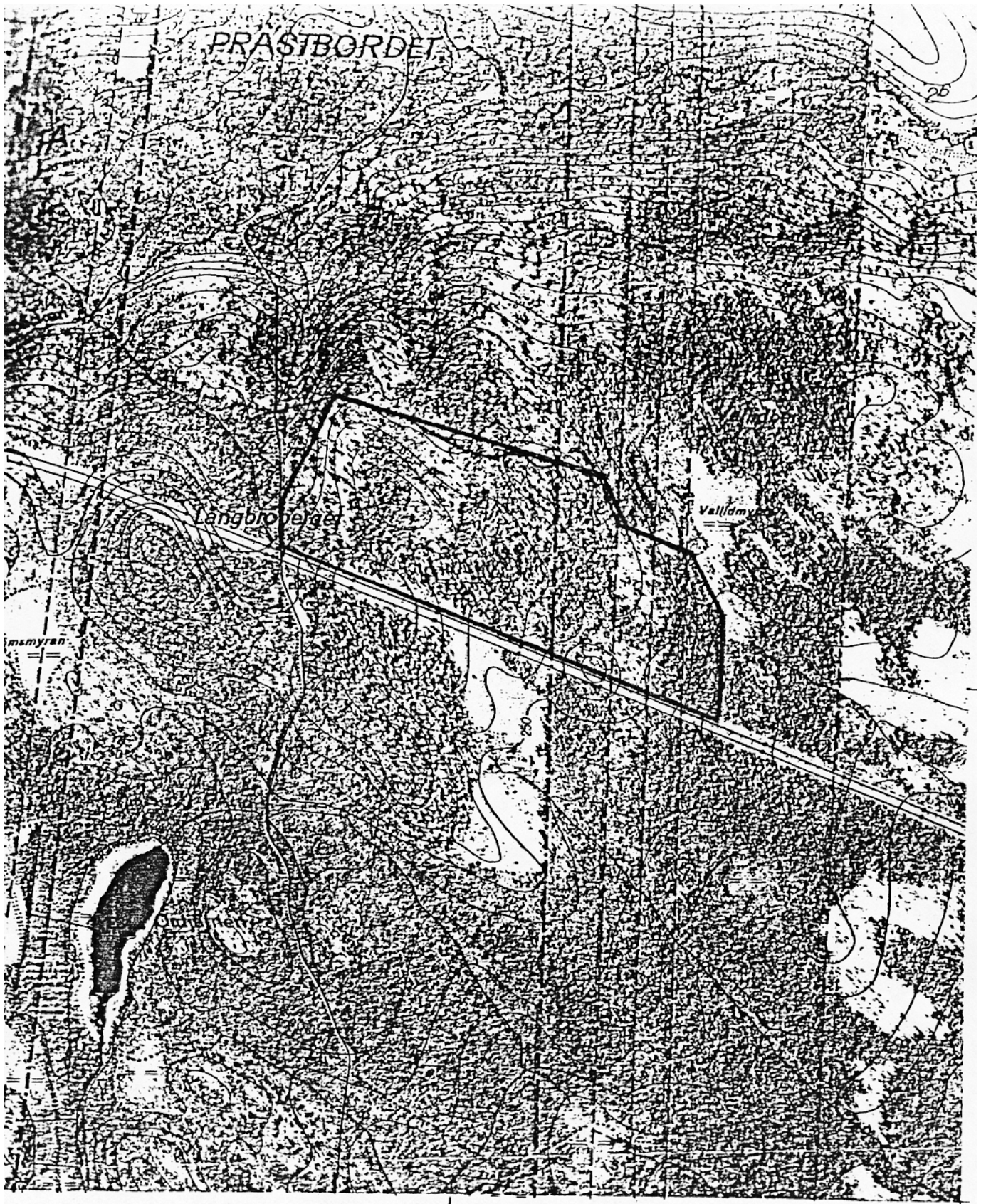
Bilagor


1. Karta över naturreservatet
2. Skötselplan

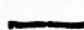
Kopia till

Fortifikationsförvaltningen, Fack, 104 50 STOCKHOLM 50
Chefen I 21, Fack, 881 02 SOLLEFTEÅ 2
Kyrkorådet i Sollefteå-Multrä, Kyrkv 16, 881 01 SOLLEFTEÅ
Statens naturvårdsverk, Box 1302, 171 25 SOLNA
Statens planverk, Box 22027, 104 22 STOCKHOLM 22
Vägförvaltningen, Box 186, 871 01 HÄRNÖSAND
Fastighetsbildningsmyndigheten i Sollefteå distrikt,
Storgatan 99, 881 00 SOLLEFTEÅ
Skogsvårdsstyrelsen, Box 3157, 881 03 SOLLEFTEÅ 3
Skogsvårdsstyrelsens distriktskontor, Box 185,
881 01 SOLLEFTEÅ 1
Lantbruksnämnden, Fack, 871 01 HÄRNÖSAND
Naturhistoriska Riksmuséet, Fack, 10401 Stockholm 50
Byggnadsnämnden, Box 1005, 881 01 SOLLEFTEÅ
Sollefteå polisdistrikt, Box 262, 881 01 SOLLEFTEÅ
JE
LE
PE
NE 2 ex
BN, BML

Kopians överensstämmelse med
originalet
bestyrkes *H. Backström*



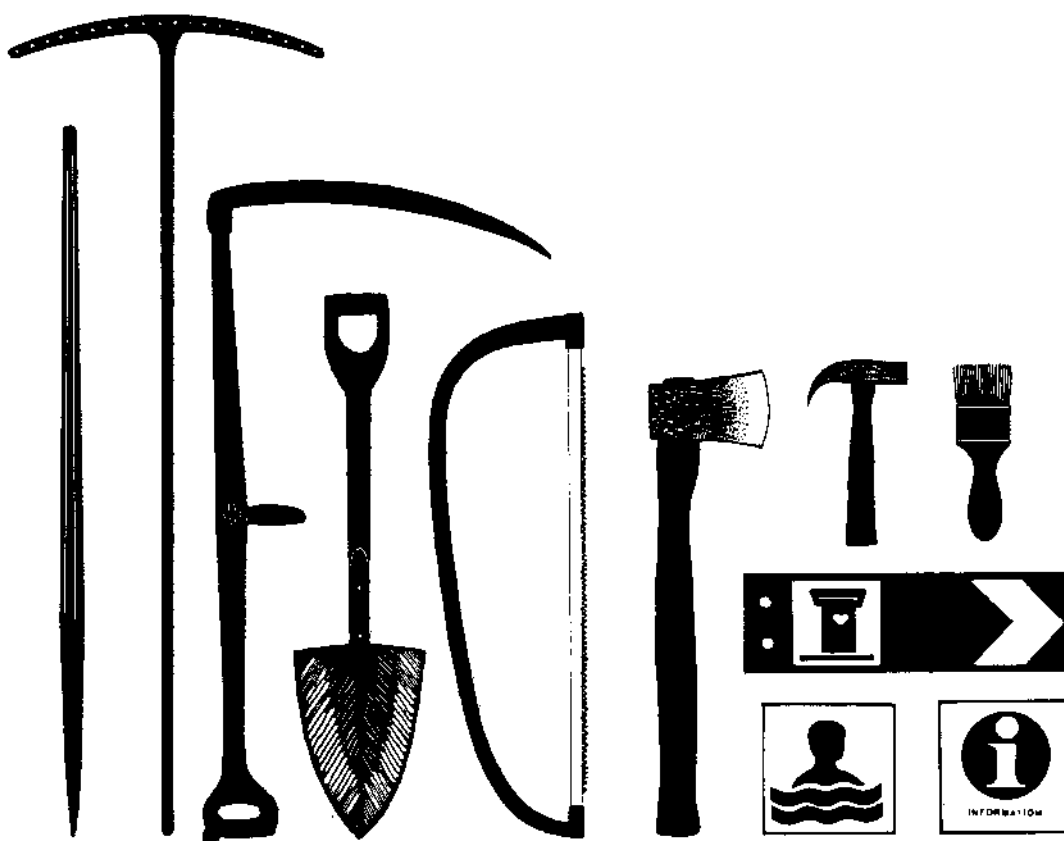
 = 1 hektar

 Gräns för Långbrobergets naturreservat

Ekonomisk karta 19 H Sellefteå C
Västra Spanssjön
Skala: 1 : 10 000

SKÖTSELPLAN

LÅNGBROBERGETS
NATURRESERVAT
Sollefteå kommun



LÄNSSTYRELSEN
VÄSTERNORRLANDS LÄN

Upprättad av länsstyrelsens
naturvårdsenhet 1978

Tillhör länsstyrelsens beslut 1980-10-24
dnr 11.121-763-71

FÖRORD

Långbrobergets naturreservat har bildats på grund av områdets värde för kännedomen om landets natur, speciellt de urskogsartade partierna.

Skötselplanen för Långbrobergets naturreservat har upprättats av Jan A G Lundqvist vid länsstyrelsens naturvårdsenhet. Planens beskrivningsdel bygger på en ur- och naturskogsinventering som utförts av Per Simonsson 1977.

Planen har fastställts av länsstyrelsen i samband med att reservatet bildades och den skall gälla tills vidare.

LÄNSSTYRELSEN

INNEHÅLLSFÖRTECKNING

	Sid
Förord	2
Beskrivning	
Data om reservatet	4
Allmänna förhållanden och värderingar	4
Naturbeskrivning	6
Naturreservatet	8
Skötselplan	
Mål för skötseln	9
Skötselåtgärder	9
Ekonomisk plan	9

BESKRIVNING

Data om reservatet

Reservatsbeslut:

Skötselplanen fastställd i samband med reservatsbeslutet och skall gälla tills vidare.

Ekonomisk karta: 19 H 0e (197 04)

Fastighet: Hågesta 3:76, Sollefteå socken

Kommun/län: Sollefteå kommun, Västernorrlands län

Areal: 24,9 ha produktiv skogsmark
(inkl 0,4 ha hygge)
1,5 ha hållmark

26,4 ha totalt

Markägare: Staten genom fortifikationsförvaltningen, Fack, 104 50
STOCKHOLM 80

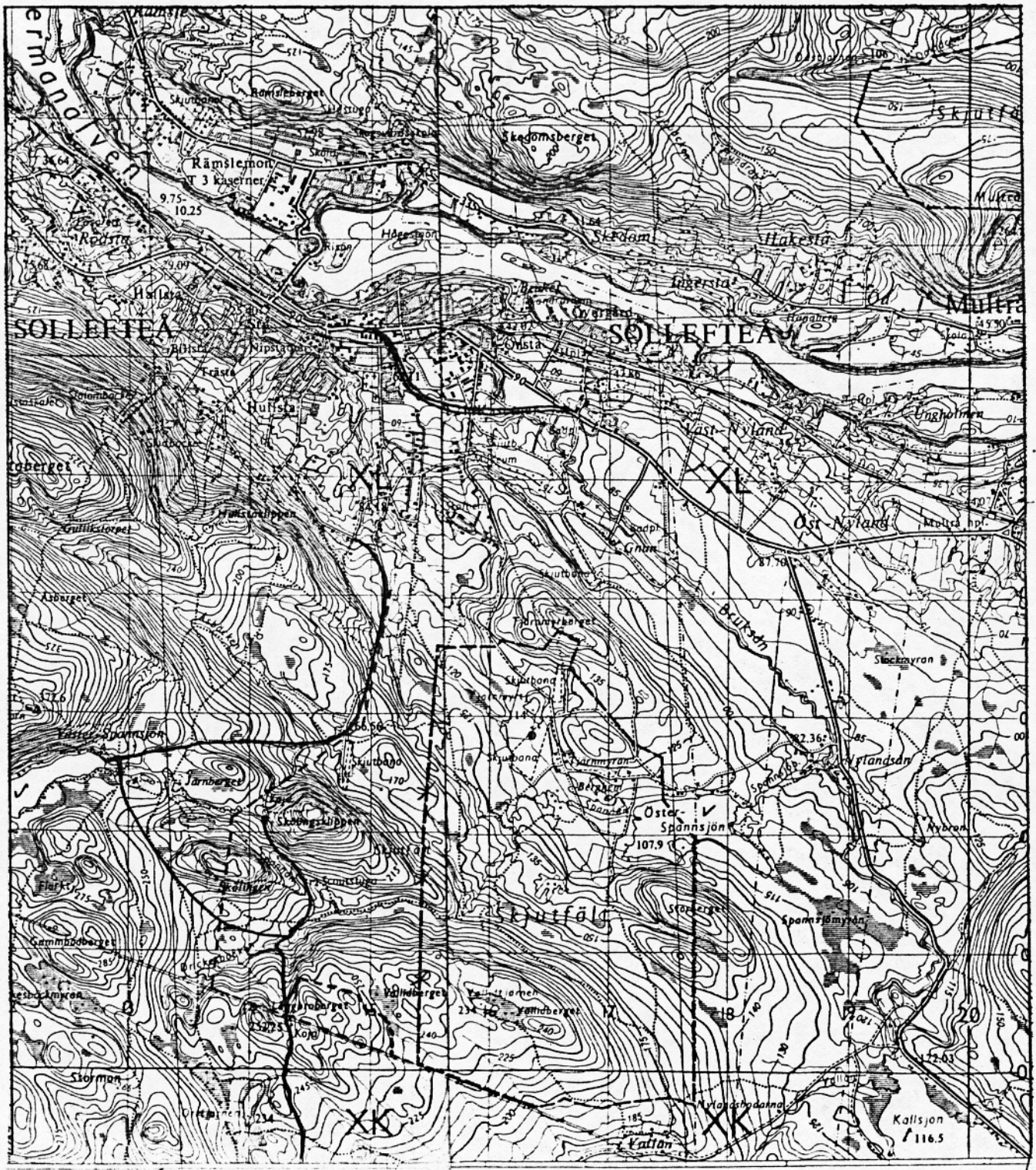
Speciella förhållanden: Området ligger inom Tjärnmyrens skjutfält (I 21/Fo 23)

Förvaltare: Skogsvårdsstyrelsen

Allmänna förhållanden och värderingar

Långbrobergets naturreservat ligger i ytterkanten av I 21:s skjutfält vid Tjärnmyren i Sollefteå. Kraftledningsgatan som begränsar reservatet i söder är skjutfältsgräns. I övrigt gränsar reservatet mot ett kalhygge i norr, Vallidmyran i öster och en väg i väster.

Skjutfältet avspärras under de dagar skjutövning pågår. Då är reservatet inte tillgängligt för allmänheten.

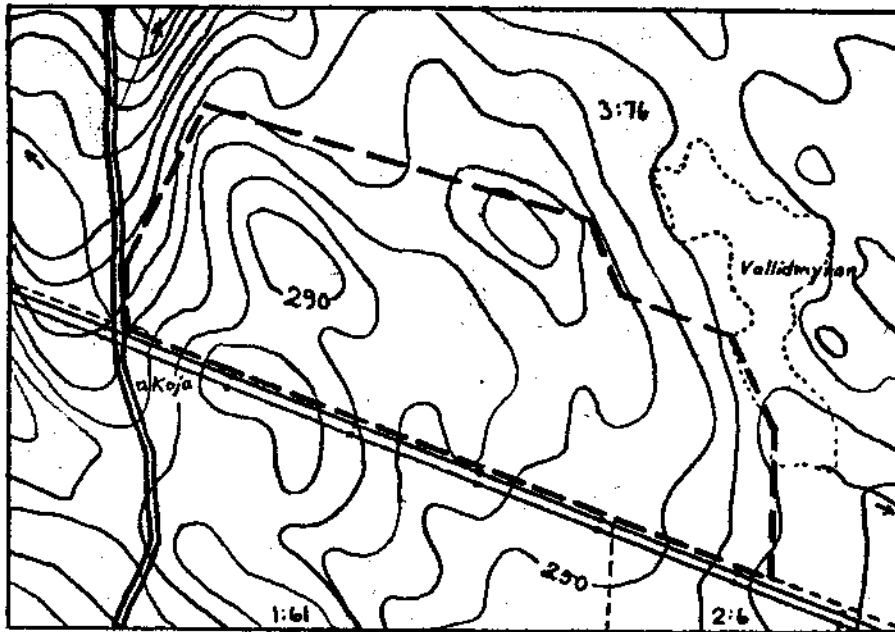


Karta 1. Geografiskt läge



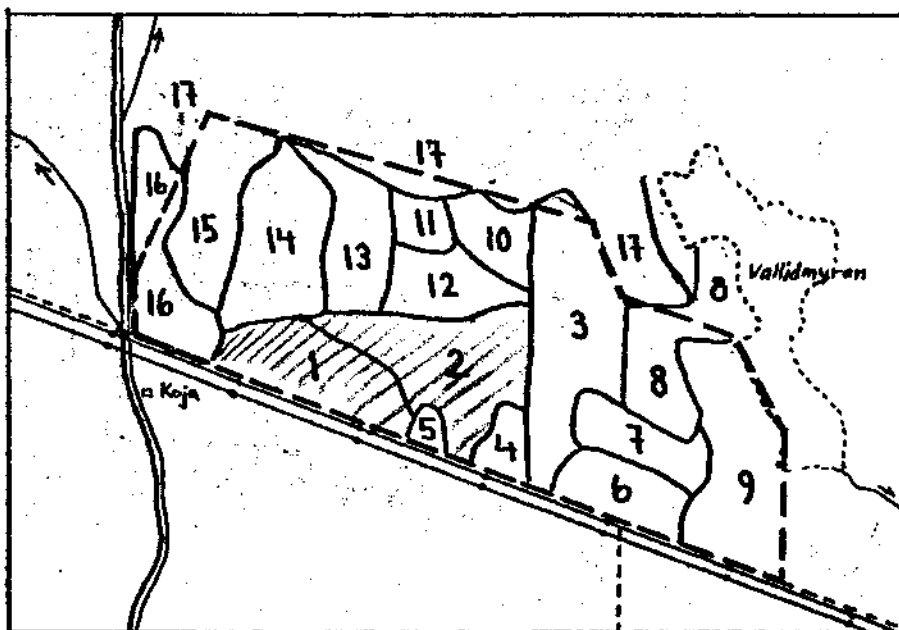
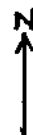
⊞ Långbrobergets naturreservat

Utdrag ur topografiska kartan 194 SV
och 194 SO. Skala 1:50 000



Karta 2 Topografi

- Reservatsgräns
- - - Fastighetsgräns
- Kraftledning (skjutfältsgrens)
- == Väg
- ~ Höjdkurva (etvål 5 m)



Karta 3. Områdesindelning

- Gräns för skogsbestånd
- - - Reservatsgräns
- - - Fastighetsgräns
- Kraftledning
- == Väg
- /// Urskogsparti



Naturresevatet innehåller urskogsartade partier och andra äldre skogsbestånd omväxlande med yngre skog. Värdefullast är områdena 1 och 2 (se karta 3), som har den bästa urskogs-karak-tären. Områdena 3, 4, 9, 10 och 15 är de därnäst värdefullaste gamla skogsbestånden. Skogen i övrigt binder samman de gamla bestånden till en helhet som är viktig för djur-livet. De nu ur urskogssynpunkt mindre värdefulla partierna kommer naturligtvis att få större värde i framtiden om de inte rörs.

Naturbeskrivning

Reservatet består av ca 26 ha skogsmark med flera typer av skogsbestånd i olika åldrar. Ett parti med mycket gammal, grov och pampig tall- och granskog bildar ett urskogsliknande område där även torrakor har en framträdande plats. Skogen är inte opåverkad, men de gamla träden har uppenbarligen sparats på sin ålder och storlek. Omgivande skogsmark innehåller bl a 250-åriga frötallar och yngre trädgenerationer. Skogen hyser ett fågelliv som är typiskt för äldre urskogsartade skogsområden. De yngre skogsområdena kommer med tiden att bli urskog.

Följande beskrivning bygger på Per Simonssons inventering av ur- och naturskogar i Västernorrlands län (fältarbete 1977), kompletterat med ett fältbesök hösten 1978. Områdesindelningen framgår av karta 3.

1. Detta, det intressantaste partiet, löper parallellt med kraftledningen. Skogen består av ungefär lika delar tall och gran som är övervägande mycket gammal och har grova dimensioner. Beståndet är glest, öppet och genomhugget. Det finns gott om murkna stubbar och många torrakor av både gran och tall, men inte speciellt många lågor, troligen beroende på den tidigare genomhuggningen. En borrarad tall hade 350 årsringar och en gran 165, och då var ändå inte kärnorna räknade eftersom de var murkna. Båda hade brösthöjdsdiametern 70 cm. Skogstypen är frisk ristyp och boniteten är god. Marken består av småblockig morän.
2. Granskog i 150 års åldern med enstaka äldre tallar. Den är relativt öppen med många lågor men få torrakor. På marken finns några mycket gamla grova lågor av tall. Troligen har beståndet tidigare varit betydligt mer rikt på tall, men granen håller nu på att ta överhand. Här finns rikt med stubbar från tidigare blädning.

3. Granskog med spridd åldersfördelning. De äldre träden är minst 120 år. Skogen är ställvis luckig och har inslag av asp och björk. Stubbar antyder tidigare blädning. Frisk och fuktig ristyp. På höjden i norr är skogen kortvuxen och skogstypen är torr ristyp.
4. Skogsbestånd med ung, tät och ogallrad tall, som har självföryngrats under några grova, ca 250 år gamla frötallar.
5. Fuktsänka med småvuxen gran, björk och al.
6. Hällmarkstallskog
7. Granskog med en del björk och asp. Skogen har åldern 50 - 80 år och har god tillväxt.
8. Gles fröträdsställning av tall med underväxt av 15 - 20 åriga tallar och granar samt en del lövträd.
9. Äldre granskog (ca 100 år) som tidigare gallrats. Den är delvis röttskadad och i luckor finns återväxt av gran. Skogstypen är frisk ristyp.
10. Tallskog med träd i åldern 80 - 200 år som är nyligen genomhuggen. Den är mycket öppen och föryngringen är dålig. Skogstypen är skarp ristyp och ställvis hällmarksartad.
11. Lövskog med i huvudsak asp, samt rikligt med björk. Den är uppskattningsvis 50 år och har troligen uppkommit efter luckblädning. Under lövträden kommer en god föryngring av gran. Skogstypen är frisk till fuktig ekbräken-ristyp.
12. Tall och gran i åldern 40 - 60 år med enstaka tallöverståndare.
13. Ung självföryngrad tallskog med tallöverståndare.
14. Blandskog av löv, gran och något tall. Av lövträden förekommer ungefär lika delar asp och björk. Åldern är ca 50 - 60 år. Skogen är ställvis mycket tät och har troligen uppkommit efter luckblädning.
15. Tallbestånd med fröträdsställning av gamla tallar på ca 250 år och yngre tallgeneration som kommer upp under dessa.

16. Ungt tallbestånd i 40 - 50 års åldern med några få frötallar.

17. Omgivande kalhygge.

Fågellivet är förhållandevis rikt. Vid urskogsinventeringen observerades tre ormvråkar, spillkråka, lavskrika, flera järpar och en kull med fem tjäderkycklingar. Spår av hare, räv och älg har iakttagits i området.

Naturreservat

Se bilaga 1

SKÖTSELPLAN

Mål för skötseln

Skogen i reservatet ska lämnas orörd att utvecklas mot naturskog. Inga åtgärder ska vidtas i reservatet som påverkar skogen eller underlättar för allmänheten att besöka eller vistas i området. Dock får nödvändiga åtgärder vidtas för att undvika skogsbrand och svårare insektsvärningar av i första hand barkborrar. Om insektsangrepp konstateras och uppenbar risk föreligger för spridning till angränsande skog får angripna träd och färska vindfällen upparbetas och utforslas. Skogsskyddsåtgärder får dock ej vidtagas om skadans omfattning understiger 4 m³sk/ha.

Skötselåtgärder

Reservatets gränser ska markeras mycket tydligt med vit färg på träd och dekaler på aluminium-T-profiler enl naturvårdsverkets normer. Markeringen ska kompletteras med inplastade gula skyltar med texten: NATUR-RESERVAT och gällande bestämmelser samt syftet med reservatet. Skyltarna sätts upp så tätt att ingen kan undgå att se dem när gränsen passeras, inte ens under natt och vintertid. (25 m avstånd).

Ekonomisk plan

100 st reservatsskyltar i A 3	6 000 kr
Uppmärkning av gränser etc	3 000 "
	<hr/>
Engångsåtgärder	9 000 kr
Årlig tillsyn	ett dagsverke