

Skötselplan för Bråtbergets naturresevat

SKÖTSELPLAN FÖR BRÅTBERGETS NATURRESERVAT

Skötselplanen gäller utan tidsbegränsning. En översyn bör göras senast inom 10 år för att bedöma behovet av revidering. Skötselplanen har upprättats av Länsstyrelsen 2006. Planförfattare har varit Tommy Ek och Annika Forsslund.

A. ALLMÄN BESKRIVNING	3
Administrativa data om naturreservatet	3
2. Syfte, föreskrifter och skäl för beslut	4
3. Översiktlig beskrivning av befintliga förhållanden.....	4
3.1 Historisk och nuvarande markanvändning.....	5
3.2 Områdets bevarandevärden	5
3.3 Källuppgifter	8
B. PLANDEL	9
1 Syfte med naturreservatet.....	9
2 Disposition och skötsel av mark	9
2.2 Skötselområden	10
2.3 Sammanfattning och prioritering av planerade skötselåtgärder.....	15
2.4 Jakt	15
2.5 Utmärkning av reservatets gräns	15
3. Tillsyn.....	15
4. Dokumentation och uppföljning.....	15
4.1. Dokumentation och inventeringar	15
4.2. Uppföljning	15
5. Finansiering av naturvårdsförvaltningen.....	16
5.1 Finansiering av naturvårdsförvaltningen.....	16

A. ALLMÄN BESKRIVNING

Administrativa data om naturreservatet

Reservatets

benämning: Bråtbergets naturreservat

REG-DOS NR: 1009994

Beslutsdatum: 2006-08-21

Län: Östergötland

Kommun: Kinda

Areal: 82,0 ha
Land: 81,9 ha
Vatten: 0,1 ha
Produktiv skogsmark 75,6 ha

Naturtyper: 9010 Västlig taiga 34,0 ha
(Natura 2000 habitat)
9020 Boreonemoral, äldre naturliga 19,3 ha
ädellövskogar av fennoskandisk typ med
rik epifytflora

**Prioriterade
bevarandevärden**

Naturtyper Barrskog, ädellövskog
Arter/grupper Skalbaggfauna, övriga evertebrater,
kärlväxtflora, mossflora, lavflora,
Struktur & funktion Bergsbrant, interndynamik

Övrigt: Området är Natura 2000 område; kod SE0230210, SE0230215

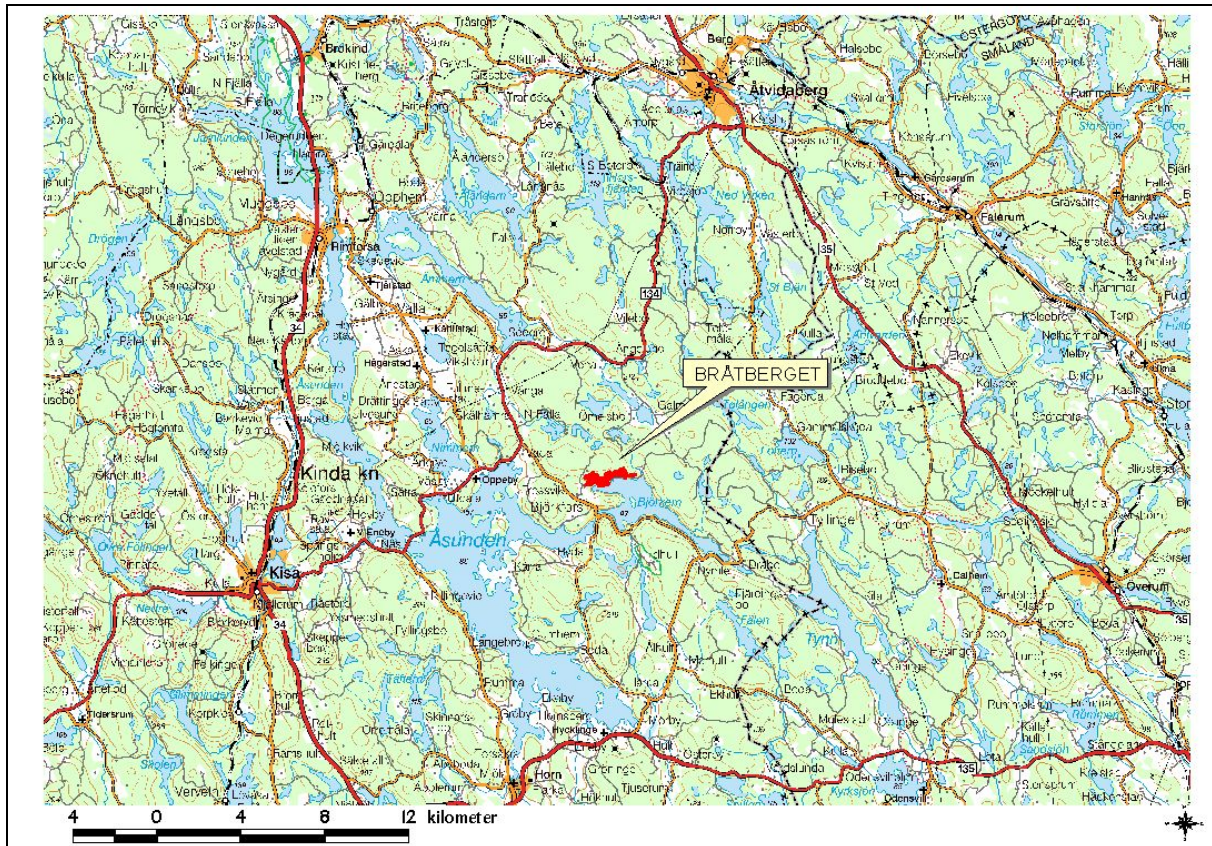
Naturvårdsförvaltare: Länsstyrelsen Östergötland

Lägesbeskrivning: 6 km öster om Oppeby kyrka

Vägbeskrivning: Kör riksväg 135, tag av mot väster ca 3 km norr om Oppeby kyrka, efter knappt 4 km sväng norrut och kör tills du ser sjön Björken, Bråterget ligger då på norra sidan vägen.

2. Syfte, föreskrifter och skäl för beslut

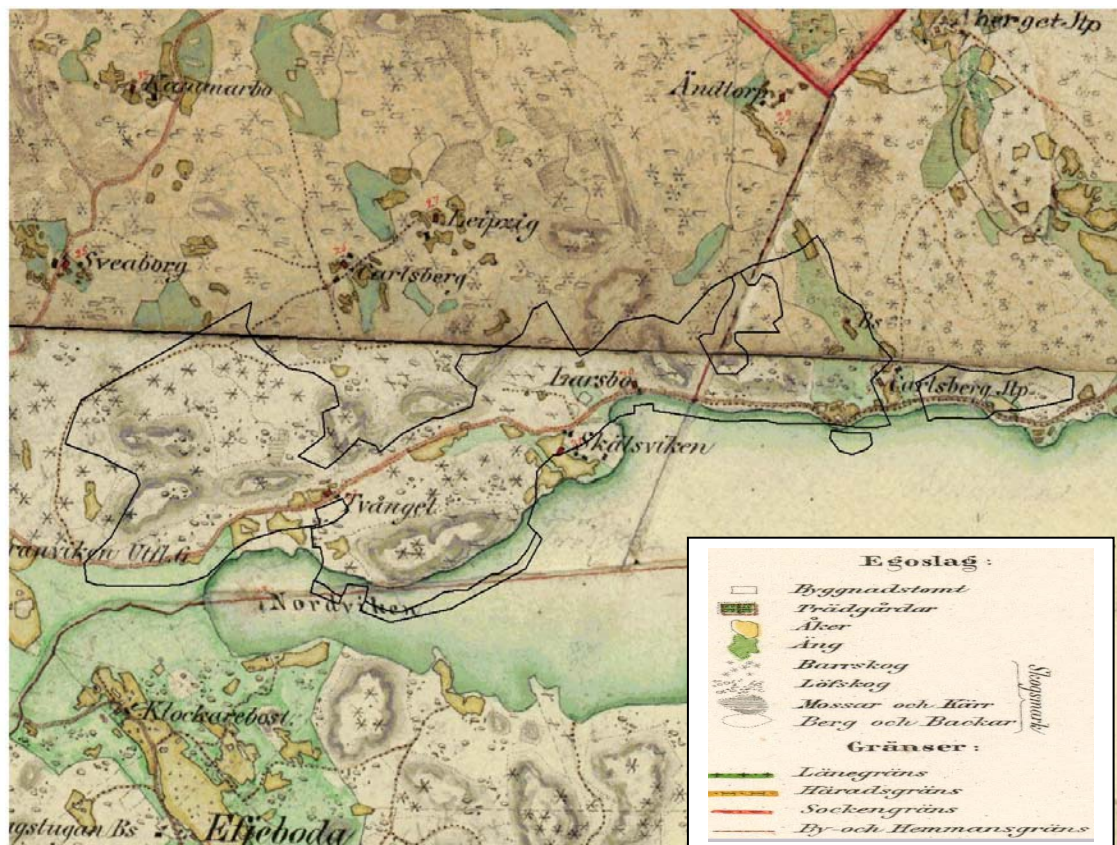
(se reservatsbeslut)



Figur 1. Översiktskarta. © Bakgrundskartor Lantmäteriet, dnr 106-2004/188

3. Översiktlig beskrivning av befintliga förhållanden

Bråtbergets naturreservat ligger i ett landskap som präglas av förkastningar i berggrunden, där berggrunden ofta går i dagen. Reservatsområdet är kuperat och består till största delen av en brant sydsluttning mot sjön Björkern. Nivåskillnaden är relativt stor mellan högsta och lägsta punkt, ca 100 meter. Naturreservatet domineras av skog, både barrskog och ädellövskog. Bråtbergets naturreservat ingår i nätverket Natura 2000. Natura 2000 habitat i området är Västlig taiga (9010) och Boreonemoralia, äldre naturliga ädellövskogar av fennoskandisk typ med rik epifytflora (9020). Området ligger både inom en värdefull barrskogstrakt och inom en värdefull ädellövskogstrakt, enligt Östergötlands traktanalys. Skogarna runt sjön Björkern är exceptionellt rika på större värdefulla skogar och ett flertal Natura 2000-områden och naturreservat finns i närheten.



Figur 2. Karta över del av Kindsåker, år 1880. © Bakgrundskartor Lantmäteriet, dnr 106-2004/188

3.1 Historisk och nuvarande markanvändning

Den största delen av området är markerat som barr- eller lövskogsbevuxen utmark på häradskartan från 1880. Östra delen av ädellövskogen (östligaste delen av det stora reservatsområdet) är dock markerad som träd bärande äng på häradskartan. Ytterligare några små ängspartier och åkerpartier anges på häradskartan, inom området. Utmarksskogen har med stor sannolikhet använts som utmarksbete vilket var brukligt under tidigare århundraden. Inga spår av betesdriften i form av gläntor och luckig, glesare skog, syns i dag.

Fram till reservatsdiskussionerna har markanvändningen varit småskaligt skogsbruk och jakt. Områdets topografi har försvårat skogsbruket vilket lett till att höga, biologiska naturvärden finns kvar i området.

3.2 Områdets bevarandevärden

A. Biologiska bevarandevärden

Kärlväxter

Trädskiktet domineras i de västra delarna av tall och gran, här och var med inslag av asp, björk, ek och andra ädellövträd. I förkastningsbranterna är inslaget av lövträd, särskilt ek, stort. Främst i sydsluttningarna i öster och väster växer ekdominerad ädellövskog. Inslag av hassel finns i sydsluttningarna.

Floran i fältskiktet i den barrskogsdominerade delen av reservatet består framför allt av olika ris såsom lingon, blåbär, kråkris och odon. I hållmarkspartierna utgörs bottenskiktet av olika lavar där grå renlav och gulvit renlav samt fönsterlav dominerar. I de fuktigare delarna av barrskogen domineras bottenskiktet av olika mossor.

Bråtbergets naturreservat

I de lövskogsdominerade delarna av naturreservatet är fältskiktet ofta lundartat med arter som blåsippan, lundgröe, liljekonvalj, myskmadra, vippärt och vårärt.

I de brantaste delarna av de sydvända branterna är markfloran av torrängstyp med arter som vippärt, tulkört, kungsmynta och blåmonkar. Den rödlistade arten ärtvicker med få svenska förekomster växer också i sydbranten.

Kryptogamfloran

I området finns många rödlistade arter av lavar som växer främst på gamla senvuxna ekar. I Bråtbergets brant finns ofta mycket rika populationer av de rödlistade arterna. Sannolikt finns även en rik marksvampflora knutna till de bördiga ädellövskogarna.



Blomskägglav *Usnea florida*

Ryggradslösa djur

En handfull fönsterfällor sattes upp i Bråtberget 1995. Vid en översiktlig besiktning av fällfångsten identifierades 3 rödlistade och 7 regionalt rödlistade insektsarter, som främst är knutna till gamla ekar. Förutom de rödlistade arterna har ekvårtbitare påträffats på en av sina få kända livsplatser i länet. Förutsättningarna för en rik insektsfauna knuten till gamla träd och grov död ved, särskilt av ek, är mycket god i området.

Signalarter och rödlistade arter

I området är 26 nationellt (1EN, 4VU och 21NT) och 8 regionalt rödlistade (RR) arter funna samt ytterligare 18 signalarter. Många av arterna är funna i stora populationer.

Bråtberget 2002-11-27		Hotkategori
Insekter		
<i>Agrilus biguttatus</i>	Tvåfläckig smalpraktbagge	VU
<i>Allecula morio</i>	Gulbent kamklobagge	NT
<i>Allochernes wideri</i>	Rötträdklokrypare	RR
<i>Ampedus hjorti</i>	Rödpalpad rödrock	S
<i>Gnorimus nobilis</i>	Ädelguldbagge	NT
<i>Lasius brunneus</i>	Träjordmyra	RR
<i>Liocola marmorata</i>	Brun guldbagge	S
<i>Mycetochara axillaris</i>	Större svampklobagge	S
<i>Prokraerus tibialis</i>	Smalknäppare	NT
<i>Pseudocistela ceramboides</i>	Orangevingad kamklobagge	RR

Bråtbergets naturreservat

<i>Vespa crabro</i>	Bålgeting	RR
Kärlväxter		
<i>Galium odoratum</i>	Myskmadra	S
<i>Lathyrus niger</i>	Vippärt	S
<i>Lathyrus vernus</i>	Vårärt	S
<i>Vicia pisiformis</i>	Ärtvicker	EN
Mossor		
<i>Antitrichia curtipendula</i>	Fällmossa	S
<i>Homolothecium sericeum</i>	Guldlockmossa	S
<i>Neckera complanata</i>	Platt fjädermossa	S
<i>Leucobryum glaucum</i>	Blåmossa	S
<i>Porella</i> spp.	Porellor	S
Lavar		
<i>Acrocordia gemmata</i>	Grå vårtlav	S
<i>Arthonia vinosa</i>	Rostfläck	S
<i>Bacidia rubella</i>	Lönnlav	S
<i>Buellia violaceofusca</i>	Violettblå skivlav	NT
<i>Calicium adpersum</i>	Gulpudrad spiklav	RR
<i>Calicium quercinum</i>	Ekspik	VU
<i>Caloplaca lucifuga</i>	Skuggorangelav	NT
<i>Chaenotheca phaeocephala</i>	Brun nållav	RR
<i>Cliostomum corrugatum</i>	Gul dropplav	NT
<i>Collema subnigrescens</i>	Aspgelélav	NT
<i>Cyphelium tigillare</i>	Sydlig ladlav	NT
<i>Gyalecta ulmi</i>	Almlav	NT
<i>Hypogymnia farinacea</i>	Grynig blåslav	S
<i>Lecanactis abietina</i>	Gammelgranslav	S
<i>Lecanographa amylacea</i>	Gammelekslav	VU
<i>Leptogium lichenoides</i>	Traslav	S
<i>Lobaria pulmonaria</i>	Lunglav	NT
<i>Nephroma parile</i>	Bårdlav	S
<i>Pannaria conoplea</i>	Grynlav	VU
<i>Peltigera collina</i>	Grynig filtlav	S
<i>Ramalina baltica</i>	Hjälmbrösklav	NT
<i>Schismatomma decolorans</i>	Grå skårelav	NT
<i>Schismatomma pericleum</i>	Råsa skårelav	NT
<i>Sclerophora farinacea</i>	Brunskäftad blekspik	NT
<i>Sclerophora nivea</i>	Gulvit blekspik	RR
<i>Usnea florida</i>	Blomskägglav	NT
Svampar		
<i>Collybia fusipes</i>	Räfflad nagelskivling	NT
<i>Fistulina hepatica</i>	Oxtungssvamp	NT
<i>Hygrophorus russula</i>	Kremlevaxskivling	NT
<i>Pachykytospora tuberculosa</i>	Blekticka	NT
<i>Perenniporia medulla-panis</i>	Brödmärgsticka	NT
<i>Phellinus ferrugineofuscus</i>	Ullticka	RR
<i>Xylobolus frustulatus</i>	Rutskinn	NT

B. Geologiska bevarandevärden

Området präglas av den förkastning som löper genom landskapet, representativ för regionen. I reservatet går berget, som består av yngre, grov porfyrisk granit, i dagen på många platser. Jordarten är morän. De geomorfologiska förhållandena skapar gynnsamma förutsättningar för många arter genom substrat, det rörligt markvattnet och genom att näringsrik brunjordbildning sker i skrevor och vid brantens fot. Det sydvända läget ger tillsammans med det bara berget en värmeackumulerande förmåga. Kontakten med sjön kan ha en uttorkande effekt på området genom den ökad exponeringsgraden som den reflekterande sjöytan innebär. Sjön kan även ha en inverkan på områdets lokalklimat genom att förlänga ”sommarsäsongen” på hösten.

C. Kulturhistoriska bevarandevärden

Inga fornlämningar finns registrerade i reservatsområdet.

D. Intressen för friluftslivet

Den södra delen av naturreservatet ligger i nära anslutning till allmän väg och reservatet är därför förhållandevis lätt att nå idag. Information om området kommer att tillhandahållas vid parkeringsplatsen och vid en större anslagstavla, gemensam för naturreservaten i trakten, vid Valö bad- och festplats. Besöksantalet ligger på en låg nivå bl a till följd av att området är relativt svårframkomligt och svårorienterat. Intresset från allmänheten och antalet besökare kommer sannolikt att öka något i och med reservatsbildningen av området och genom att det finns fler intressanta naturområden att besöka i närheten.

3.3 Källuppgifter

Tryckta

Svensk Botanisk Tidskrift, 1995:6. Inventering av lavfloran på ek i Bråtberget.

Skogsvårdsstyrelsen, 1996. Nyckelbiotopsinventeringen.

Natur och Kulturmiljöer i Östergötland, Länsstyrelsen i Östergötland 1983.

Ej tryckta

Länsstyrelsen, 1995. Pilotstudie av insektslivet med hjälp av fönsterfällor.

Länsstyrelsen, Natura 2000-databasen, område SE0230210 och SE0230215

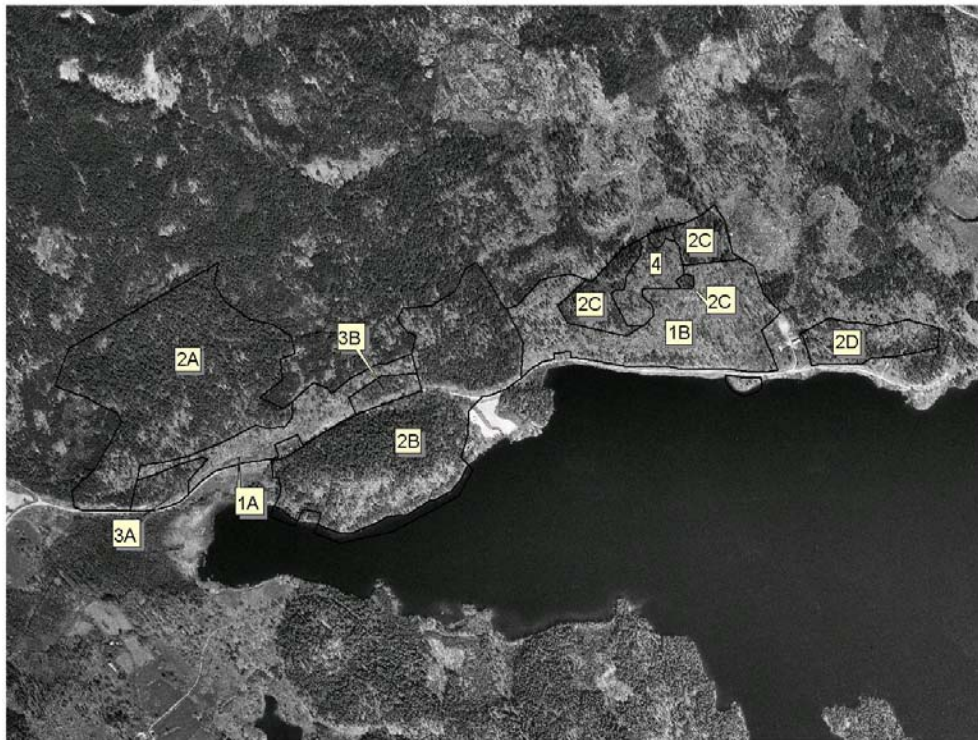
B. PLANDEL

1 Syfte med naturreservatet

Huvudsyftet med reservatets skötsel är att bevara och utveckla naturvärden i form av hotade, sällsynta och hänsynskrävande arter och för dem livsnödvändiga substrat i form av bl a gamla träd och död ved i orörd barrnaturskog och ädellövnaturskog. Barrskogen och ädellövs skogen ska i framtiden ha större eller samma utbredning som i dag.

Ett gynnsamt tillstånd ska bibehållas för habitatet västlig taiga (9010) och boreonemorala, äldre naturliga ädellövs skogar av fennoskandisk typ med rik epifytflora (9020), inom området. Det innebär att kontinuiteten och artsammansättning i den gamla skogen ska bevaras. Den gamla skogen ska få utvecklas i stort sett fritt med en möjlighet till naturlig interndynamik och större störningar som exempelvis skogsbrand om sådan uppkommer. Inslaget av död ved ska vara stort i hela naturreservatet.

Bråtbergets naturreservat - Skötselområden



Figur3. Skötselområden. © Bakgrundskartor Lantmäteriet, dnr 106-2004/188

2 Disposition och skötsel av mark

Naturreservatet ska i huvudsak lämnas till fri utveckling utan några åtgärder. I ett par skötselområden ska dock barrträd avverkas för att gynna lövträden och öka variationen, efter denna åtgärd lämnas skötselområdet till fri utveckling.

I de lövrika skogarna ska granföryngringen hållas under uppsikt. Eventuellt kan framtida röjning och avverkning av gran behövas i framtiden för att bibehålla ett gynnsamt tillstånd för angivna habitat och till dessa anknutna arter.

Vid skötselåtgärder där gagnvirke avverkas och virket ska tas bort från området, tillfaller eventuella nettointäkter reservatsförvaltaren.

Se vidare under respektive skötselområde.

2.2 Skötselområden

Reservatet är indelat i 4 skötselområden; 1) ädellövnaturskogar, minimalt skötselbehov 2) barrnaturskogar, minimalt skötselbehov 3) lövrik barrskog i sydsluttning, restaureringsbehov 4) planterad tallskog med självföryngrade lövträd, visst restaureringsbehov. Parkering & information samt vandringsstig.

Skötselområde 1A & 1B, ädellövnaturskogar

Areal 1A: 5,2 ha, **1B:** 14 ha

Beskrivning

Skötselområdet är uppdelat i två delområden; delområde 1A och 1B som består av ädellövskog med visst barrträdsinslag. Kvalitets- och skötsel mål är de samma i delområdena och de behandlas därför tillsammans.

Delområde 1A är en ekdominerad ädellövskog av högsta klass med ett stort inslag av gamla, ofta senvuxna träd, och grov död ved. Inslaget av andra ädellövträd är här relativt stort. Själva Bråtbergets sydsluttning är mycket brant. I sydsluttningarna växer en värdefull kärlväxtflora med bland annat myskmadra, tulkört och vårärt. De högsta naturvärdena som gör området synnerligen värdefullt är de senvuxna ekarna med en exceptionellt värdefull lavflora och insektsfauna. Högt upp finns även en hel del tallågor och torrakor. På en omkullramlad talltorraka växer den rödlistade ladlaven. I området har också hittats bl a grynlav och en rik förekomst av blomskägglav i branten (> 100 träd).

Delområde 1B är en ekdominerad ädellövskog belägen i en sydvänd sluttning. Området liknar delområde 1A men har inte fullt lika gamla träd. I området växer senvuxna gamla ekar med en värdefull lavflora bland annat de rödlistade arterna brun nållav och skuggoranglav. Troligen finns fler rödlistade lavararter. Det finns gott om död ved i hela området. I bergbranten finns död exponerad ek och tallved. Sannolikt finns många rödlistade insektsarter knutna till den döda veden. Markfloran är i de brantaste delarna av torrängstyp med arter som vippärt, tulkört, blåmonkar och kungsmynta. På lodytor växer bland annat bårdlav, fällmossa och trädporrella. Den rödlistade arten ärtvicker med få svenska förekomster växer i branten.

Bevarandemål och gynnsamt tillstånd

- Området ska utveckla sina naturskogskvaliteter genom att lämnas för fri utveckling.
- Skötselområdet ska i sin helhet bibehållas som, och ytterligare utvecklas till ädellövnaturskog med barrträdsinslag.
- Naturskogen ska bibehålla samt utveckla de naturvärden som finns knutna till de gamla träden och den grova döda veden.
- Alla arter som är knutna till gamla träd och grov död ved, av t ex ek och andra ädellövträd, asp och björk ska fortleva på lång sikt och helst öka i utbredning eller populationsstorlek.
- Både arter knutna till solexponerade träd och solexponerad död ved och arter som är mer fuktföredragande ska bevaras i livskraftiga populationer. Detta gäller särskilt inom grupperna lavar, vedsvampar, och vedlevande insekter.

Bråtbergets naturreservat

- Mängden gamla träd och grov död ved i olika nedbrytningsstadier och olika exponeringsgrad ska öka så mycket som möjligt utan att aktiva åtgärder sätts in. I slutänden innebär detta att ca 30-40 % av virkesförrådet kommer att bestå av död ved.
- Detta kommer även innebära att en gynnsam bevarandestatus för Natura 2000-habitatet Boreonemorala, äldre naturliga ädellövskogar av fennoskandisk typ med rik epifytflora (9020) erhålls.

Exempel på arter som indikerar en gynnsamt tillstånd och är lämpliga att följa upp:

- gammelekslav, gul dropplav och ädelguldbagge som lever i och på solexponerade gammelekar,
- ladlav (*Cyphelium tigillare*) som lever på solexponerade talltorrakor,

Åtgärder

Restaureringar:

Under planperioden planeras inga engångsåtgärder.

Löpande skötsel:

Under planperioden planeras inga underhållsåtgärder.

I framtiden kan en viss borthuggning av inträngande yngre gran vara nödvändig för att gynna lövträd och tallar och de naturvärden som är knutna till solexponerade lövträd, tallar och grov död ved av dessa trädslag. Någon borthuggning av yngre gran bedöms inte vara nödvändig inom planperioden men behovet bör utvärderas vid skötselplanens revidering.

Skötselområde 2A, 2B, 2C & 2D, barrnatureskogar

Areal: 2A 24,5 ha, 2B 23,1 ha, 2C 5,1 ha, 2D 4,4 ha

Beskrivning

Skötselområdet är uppdelat i fyra delområden; delområdena 2A-2D som består av barrskogar med större eller mindre lövinslag. Kvalitets- och skötselmål är de samma i delområdena och de behandlas därför tillsammans.

Delområde 2A är ett stort, varierat område med en talldominerad sluttning i söder och en naturskogsartad barrblandskog i norr. Det finns gott om död ved i hela området. I bergbranten finns död exponerad ek och tallved och i norr är mängden grova granlågor stor. På minst en granlåga växer den rödlistade vedsvampen ullticka. Sannolikt finns många rödlistade insektsarter knutna till den döda veden.

Delområde 2B utgörs av en nordvänd grandominerad sluttning och en sydvänd talldominerad bergbrant med stort inslag av senvuxna tallar, senvuxna ekar, björk och asp. På de senvuxna gamla ekarna växer en värdefull lavflora med bland annat de rödlistade arterna rosa skärelav, violettbrun skivlav och guldropplav. Troligen finns fler rödlistade lavararter. Det finns mycket gott om exponerad död ved i form av lågor av alla trädslag, ekhögstubbar, talltorrakor och torrgranar. Sannolikt finns många rödlistade insekter knutna till den döda veden. Markfloran är av torrängstyp med arter som vippärt, tulkört och blåmonkar. Norr om toppen växer en flerskiktad grandominerad skog med en stor mängd granlågor. I östra delen närmast vägen (fortfarande söder om vägen) finns en liten bäckdal med klibbal och björk där bl a strutbräken växer.

Delområde 2C består av relativt glesa, talldominerade sluttningar med stor lövföryngning.

Delområde 2D består av en sydvänd blockig sluttning med naturskogsartad skog med ett stort inslag av gamla, senvuxna ekar, grova aspar och grov död ved. I öster finns inslag av gamla granar. På asparna växer bl a aspgelélav.

Bevarandemål och gynnsamt tillstånd

- Området ska utveckla sina naturskogsqualiteter genom att lämnas för fri utveckling.
- Skötselområdet ska i sin helhet bibehållas som, och ytterligare utvecklas till, ställvis lövrik barrnaturskog.
- Naturskogen ska bibehålla samt utveckla de naturvärden som finns knutna till de gamla träden och den grova döda veden.
- Sydsluttningarna ska även fortsättningsvis ha ett stort lövinslag, även av ek och andra ädellövträd.
- Alla arter som är knutna till gamla träd och grov död ved, av t ex tall, gran, ek, asp, björk och klippal, ska fortleva på lång sikt och helst öka i utbredning eller populationsstorlek.
- Både arter knutna till solexponerade träd och solexponerad död ved och arter som är mer fuktföredragande ska bevaras i livskraftiga populationer. Detta gäller särskilt inom grupperna lavar, vedsvampar, och vedlevande insekter.
- Mängden gamla träd och grov död ved i olika nedbrytningsstadier och olika exponeringsgrad ska öka så mycket som möjligt utan att aktiva åtgärder sätts in. I slutänden innebär detta att ca 30-40 % av virkesförrådet kommer att bestå av död ved.
- Detta kommer även innebära att en gynnsam bevarandestatus för Natura 2000-habitaten Västlig taiga (9010) erhålls.

Exempel på arter som indikerar en gynnsam bevarandestatus och är lämpliga att följa upp:

- aspgelélav (*Collema subnigrescens*) som lever på gamla aspar
- ullticka (*Phellinus ferrugineofuscus*) som lever på granlågor.

Åtgärder

Restaureringar:

Under planperioden planeras inga engångsåtgärder.

Löpande skötsel:

- Under planperioden planeras inga underhållsåtgärder.
- I framtiden kan en viss borthuggning av inträngande yngre gran vara nödvändig för att gynna lövträd och tallar och de naturvärden som är knutna till solexponerade lövträd, tallar och grov död ved av dessa trädslag. Någon borthuggning av yngre gran bedöms inte vara nödvändig inom planperioden men behovet bör utvärderas vid skötselplanens revidering.

Skötselområde 3A 1,5 ha & 3B, lövrik barrskog i sydsluttning

Areal: 3A 1,5 ha, 3B 1,2 ha

Beskrivning

Skötselområdet består av två delområden, 3A och 3B, med lövrik barrskog i en sydsluttning med ett stort inslag av lövträd, främst ek, asp och björk. I huvudsak två åldersklasser av barrträd finns, runt eller drygt 100-åriga och en yngre generation.

Bevarandemål och gynnsamt tillstånd

- Området ska utveckla sina naturskogsqualiteter genom att efter en eller två åtgärder lämnas för fri utveckling.
- Skötselområdet ska på lång sikt utvecklas till, en lövrik eller lövdominerad blandnaturskog med stort inslag av ek, tall, björk och andra lövträd.
- Arter som är knutna till gamla träd och grov död ved, av t ex ek, tall, björk, asp, lind och lönn ska kunna leva i livskraftiga populationer.

Bråtbergets naturreservat

- Mängden gamla träd och grov död ved i olika nedbrytningsstadier och olika exponeringsgrad ska öka. I slutänden ska 30-40 % av virkesförrådet komma bestå av död ved.
- Detta kommer även att innebära att en gynnsam bevarandestatus för Natura 2000-habitaten Västlig taiga (9010) och Boreonemorala, äldre naturliga ädellövskogar av fennoskandisk typ med rik epifytflora (9020) erhålls.

Åtgärder

Restaureringar:

Hugg/röj eller skada genom t ex ringbarkning så snart som möjligt, i ett par omgångar, bort alla granar av den yngre generationen (<ca 30 cm) och ca hälften av den yngre generationen tallar (<ca 30 cm). Huggningen ska göras så att befintliga lövträd gynnas så mycket som möjligt. De avverade träden ska lämnas kvar i området. Inga äldre granar och tallar ska huggas bort. Som äldre räknas träd som är grövre än ca 30 cm.

Löpande skötsel:

- Under planperioden planeras inga underhållsåtgärder.

I framtiden kan en viss borthuggning av inträngande yngre gran vara nödvändig för att gynna lövträd och tallar och de naturvärden som är knutna till solexponerade lövträd, tallar och grov död ved av dessa trädslag.

Skötselområde 4, planterad tallskog med självföryngrade lövträd

Areal: 6,4ha

Beskrivning

Skötselområdet består av en planterad 25-årig tallskog med ett stort inslag av självföryngrade lövträd, främst ek och björk. En del tallöverståndare, torrtallar och grova tallågor finns.

Bevarandemål och gynnsamt tillstånd

- Området ska utveckla sina naturskogs-kvaliteter genom att efter en engångsåtgärd lämnas för fri utveckling.
- Skötselområdet ska på lång sikt utvecklas till, en blandnaturskog med stort inslag av ek, tall, björk och andra lövträd.
- Arter som är knutna till gamla träd och grov död ved, av t ex ek, tall, björk, asp, lind och lönn ska på sikt vandra in från omgivande skog.
- Mängden gamla träd och grov död ved i olika nedbrytningsstadier och olika exponeringsgrad ska öka så mycket som möjligt utan att aktiva åtgärder sätts in. I slutänden innebär detta att 30-40 % av virkesförrådet kommer bestå av död ved.
- Detta kommer även att innebära att en gynnsam bevarandestatus för Natura 2000-habitatet Västlig taiga (9010) uppnås på lång sikt.

Åtgärder

Restaureringar:

Röj så snart som möjligt bort ca två tredjedelar av de planterade tallarna. Röjningen ska göras så att befintliga lövträd gynnas så mycket som möjligt. De avverade träden ska lämnas kvar i området.

Löpande skötsel:

Inga underhållsåtgärder bedöms nödvändiga.

Parkering & information

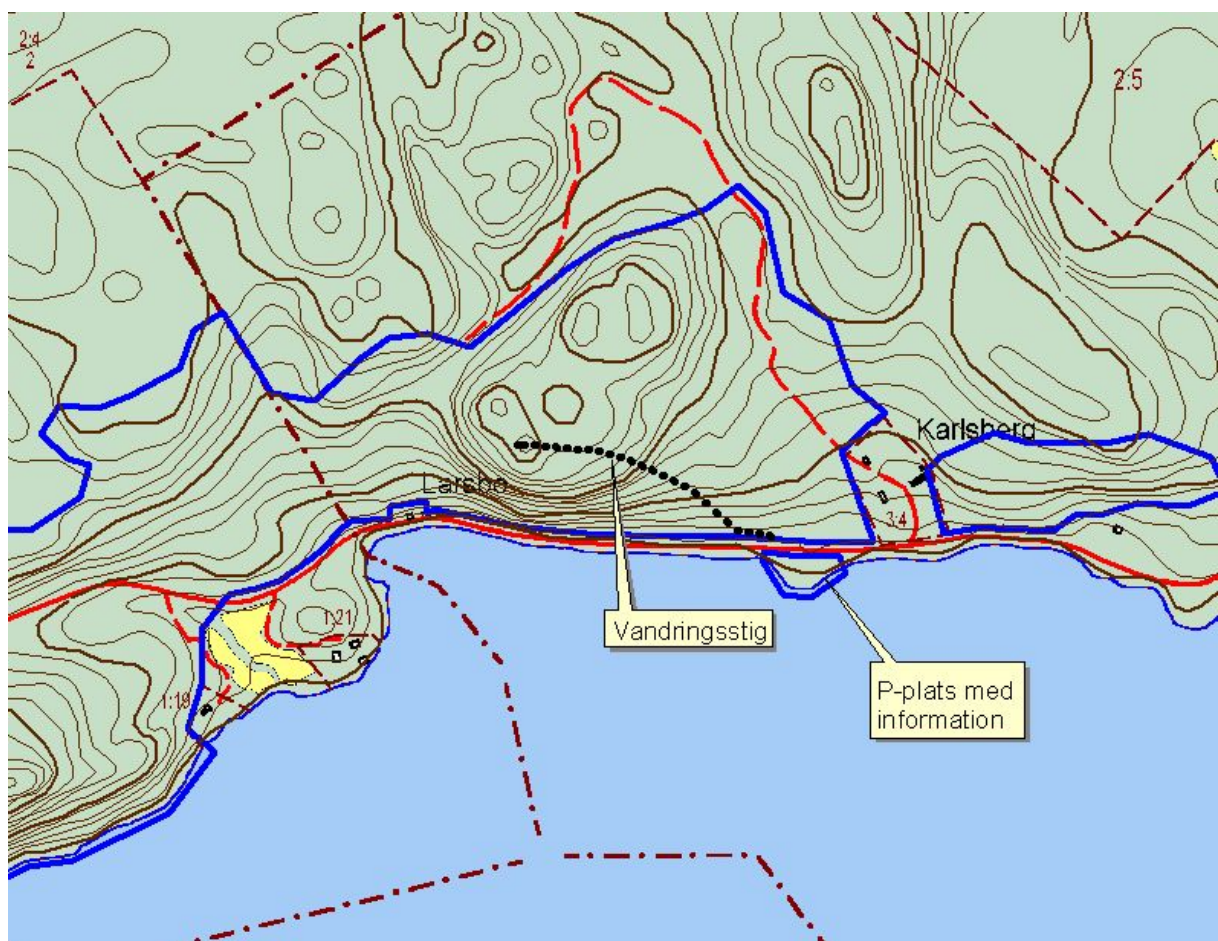
En allmän väg ligger i och nära naturreservatet och reservatet är därför lätt att nå för det rörliga friluftslivet. En parkeringsplats för ca 4 bilar ska anläggas utmed den allmänna vägen, se figur 4.

En informationsskylt med beskrivning av naturreservatet på tre språk samt en skylt med gällande föreskrifter ska tas fram. Skyltarna ska placeras vid parkeringsplatsen, se figur 3 och vid Valö bad- och festplats där samlad information om alla naturreservat i omgivningen finns.

Vandringsled

Beskrivning

En vandringsled ska anläggas från parkeringsplatsen och upp till Bråtbergets topp som har en fin utsikt över sjön Björkern, se figur 4. Leden är ungefärligt markerad på kartan, och ska planeras i detalj av naturvårdsförvaltaren på plats i området.



Figur 4. Karta över planerad parkeringsplats och vandringsstig. © Bakgrundskartor Lantmäteriet, dnr 106-2004/188

2.3 Sammanfattning och prioritering av planerade skötselåtgärder

Skötselåtgärd	När	Var	Prioritet
Ingen åtgärd		1-2	
Huggning/röjning eller skadande av alla yngre granar och hälften av de yngre tallarna så att en lövrik alt. lövdominerad blandskog bildas	Initialt + i omgångar inom	3A-B	1
Röjning av två tredjedelar av de planterade tallarna så att en blandskog bildas.	Initialt	4	1
Parkering + skylt		5	1
Vandringsled		6	1

2.4 Jakt

Jakt enligt gällande lagstiftning är tillåten i reservatet. Vid jakt får jakthund användas. Älgdragare för fällt vilt får användas med stor försiktighet. Markskador pga körning ska undvikas.

2.5 Utmärkning av reservatets gräns

Utmärkning av reservatsgränsen ska utföras av naturvårdsförvaltaren enligt svensk standard SIS 031522 och enligt Naturvårdsverkets anvisningar.

3. Tillsyn

För närvarande bedöms ingen speciell tillsynsman behövas inom reservatet. Tillsyn av reservatet skall ombesörjas av länsstyrelsen.

4. Dokumentation och uppföljning

Skötseln av naturreservatet ska ske på ett sådant sätt att önskat resultat uppnås till lägsta möjliga kostnad. Effekterna av utförda skötselinsatser måste därför alltid följas upp. Uppföljningen ska sedan ligga till grund för förändringar av skötselmetoder och revidering av skötselplanen.

4.1. Dokumentation och inventeringar

Inga särskilda inventeringar planeras i dagsläget inom reservatet. Ytterliggare inventering av områdets insektsfauna vore dock önskvärd. En information som vore värdefull för utvärdering av skötseln i området.

4.2. Uppföljning

4.2.1. Uppföljning av bevarandemål och gynnsamt tillstånd

Uppföljningen skall ske enligt fastställda metoder som används inom miljöövervakning nationellt eller regionalt eller i samband med Natura 2000. Lämpliga parametrar för uppföljning i reservatet är hur arealen av naturtyperna, och hur dess ingående strukturer och funktioner, förändras. Lämpliga arter att följa upp är gammelekslav, gul dropplav och ädelguldbagge som lever i och på solexponerade gammelekar samt ladlav (*Cyphelium tigillare*) som lever på solexponerade talltorrakor i den sydvända brant skogen. Aspgelélav (*Collema subnigrescens*) som lever på gamla aspar och ullticka (*Phellinus ferrugineofuscus*) som lever på granlågor är lämpliga i den fuktiga barrnatskogen.

Målsättningen med uppföljningen är att kunna se om uppställda bevarandemål enligt skötselplanen uppfylls och för att fastställa om gynnsam bevarandestatus för utpekade arter och habitat enligt Natura 2000 erhålls i Naturanätverket.

4.2.2 Uppföljning av effekter av skötselåtgärder

En uppföljning av naturvärdenas utveckling ska ske i de områden där åtgärder genomförs. Genomförandet av skötselplanens åtgärder skall följas upp så att den genomförda skötseln leder till att bevarandemålen uppfylls på sikt.

5. Finansiering av naturvårdsförvaltningen

5.1 Finansiering av naturvårdsförvaltningen

Alla i planen redovisade åtgärder bekostas av offentliga medel. Även andra finansiärer, exempelvis fonder eller stiftelser, kan bli aktuella. Dessa medel skall i så fall administreras av Länsstyrelsen. Eventuella intäkter från gagnvirke tillfaller Staten.