

# Skötselplan för naturreservatet Tokorp

# **Tokorps naturreservat**

## Skötselplan

Upprättad 2006  
Länsstyrelsen Östergötland

## **SKÖTSELPLAN FÖR TOKORPS NATURRESERVAT**

Skötselplanen gäller utan tidsbegränsning. En översyn bör göras senast inom 10 år för att bedöma behovet av revidering. Skötselplanen har upprättats av Länsstyrelsen 2006. Planförfattare har varit Thomas Johansson.

### **Innehållsförteckning**

A. ALLMÄN BESKRIVNING .....	4
1. Administrativa data om naturreservatet .....	4
2. Syfte, föreskrifter och skäl för beslut .....	5
3. Översiktlig beskrivning av befintliga förhållanden.....	5
3.1 Naturbeskrivning .....	5
3.2 Historisk och nuvarande markanvändning .....	6
3.3 Områdets bevarandevärden .....	7
3.4 Källuppgifter.....	7
B. PLANDEL .....	8
1. Syftet med naturreservatet.....	8
2. Disposition och skötsel av mark .....	8
2.1 Skötselområden .....	8
2.2 Sammanfattning och prioritering av planerade skötselåtgärder .....	12
2.3 Jakt .....	12
2.4 Utmärkning av reservatets gräns .....	12
3. Tillsyn.....	12
4. Dokumentation och uppföljning.....	12
4.1. Dokumentation och inventeringar.....	12
4.2. Uppföljning .....	12
5. Finansiering av naturvårdsförvaltningen.....	13
5.1 Finansiering av naturvårdsförvaltningen.....	13
6. Kartor .....	13

#### Bilagor

1. Reservatskarta 1:10 000
2. Karta över skötselområden och besöksanordningar 1:10 000
3. Härads-karta 1:50 000

**A. ALLMÄN BESKRIVNING****1. Administrativa data om naturreservatet**

<b>Reservatets benämning:</b>	Tokorps naturreservat	
<b>REG-DOS nr:</b>	2004510	
<b>Beslutsdatum:</b>	2006 - xx - xx	
<b>Län:</b>	Östergötland	
<b>Kommun:</b>	Linköping	
<b>Socken:</b>	Stjärnorps	
<b>Areal:</b>	37 ha	
	Land:	36,8 ha
	Vatten:	0 ha
	Produktiv skog	17,4 ha
<b>Kartor:</b>	Topografisk karta	8FNO
	Fastighetskarta	8F8h, 08587
<b>Koordinater:</b>	N-S: 6493997	V-O: 1486243
<b>Fastigheter:</b>	Linköping Bölnorps 2:1>2	
<b>Markägare:</b>	Anders Andersson, Bölnorps gård, 590 78 VRETA KLOSTER	
<b>Andra sakägare</b>	Jaktarrendatorer	
<b>Servitut:</b>	Väg, kraftledning och nyttjanderätt tele	
<b>Naturtyper:</b> (Natura 2000 habitat)	Artrik betesmark med gräset stagg (Natura 2000-habitat 6230)	0,8 ha
	Artrik betesmark (Natura 2000-habitat 6270)	9,75 ha
	Åker	6,5 ha
	Skog	17,5 ha
	Övrigt (väg, parkering, betesmark ej Natura 2000-habitat)	2,25 ha
<b>Prioriterade bevarandevärden:</b>	Kärlväxtfloran, entomologiska värden	
<b>Naturvårdsförvaltare:</b>	Länsstyrelsen Östergötland	
<b>Lägesbeskrivning:</b>	Naturreservatet är beläget 4 km norr om Stjärnorps kyrka, i den norra delen av Bjäsätterdalgången.	
<b>Vägbeskrivning:</b>	Det är ca 5 km från vägen mellan Stjärnorps-Vånga/Grensholm. Skyltat "Bjäsätter". Kör ända fram till Bjäsätter och fortsätt ytterligare 1,5 km norrut.	

## 2. Syfte, föreskrifter och skäl för beslut

(se reservatsbeslut)

## 3. Översiktlig beskrivning av befintliga förhållanden

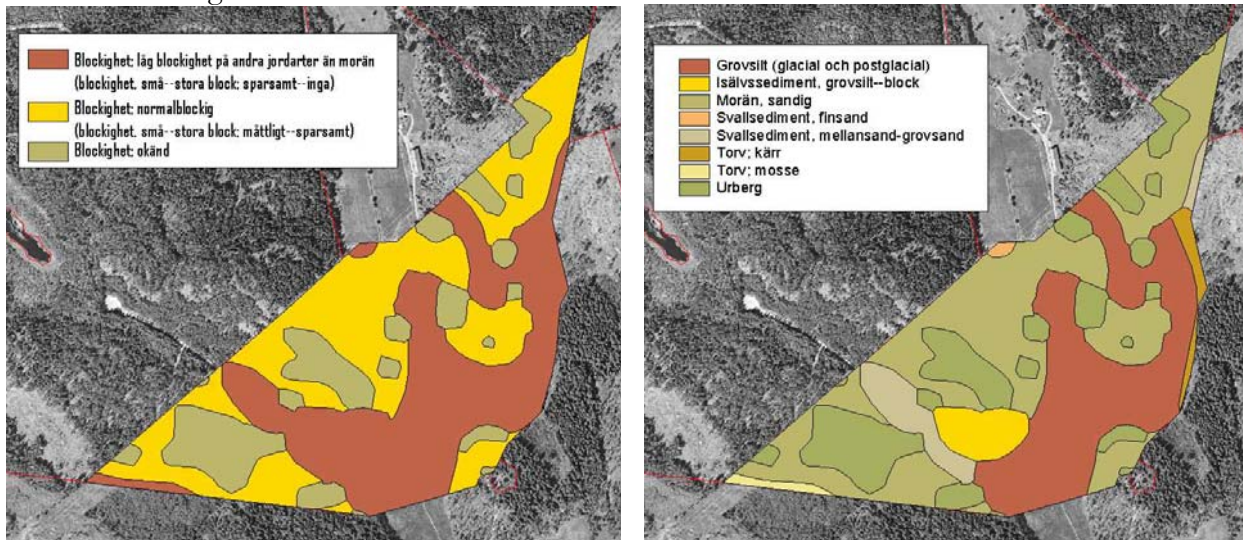
### 3.1 Naturbeskrivning

Området består av öppna och trädklädda betesmarker med höga biologiska värden i en kuperad terräng med flera sydvända lägen. I området finns även åkermark, som tillhör det öppna odlingslandskapet. En bred kraftledningsgata skapar gräns i norr mot de skogmarker som breder ut sig i höjdlägena. Inom reservatet finns det områden med planterad gran och tall.

### Geologi och geomorfologi

Berggrunden i Tokorp domineras av granit, med inslag av syenitoid, kvartsmonzodiorit och gnejsgranit.

Det är få eller inga block i markerna.



© Bakgrundskartor Lantmäteriet, dnr 106-2004/188 och ur Nationella jordartsdatabasen, © Sveriges Geologiska Undersökning (SGU).

Jordarterna består av:	ca ha
Grovsilt (glacial och postglacial)	10,6
Isälvs sediment, grovsilt--block	1,5
Morän, sandig	14,4
Svalls sediment, finsand	0,1
Svalls sediment, mellansand--grovsand	1,9
Torv; kärr	0,6
Torv; mosse	0,3
Urberg	7,4

### Vegetation och kärlväxtflora

Den artrika kärlväxtfloran exemplifieras med *slättergubbe*, *sommarfibbla*, *gökärt*, *ljung*, *stor blåklocka*, *liten blåklocka*, *ängsvädd*, *darrgräs*, *jungfrulin*, *knägräs*, *prästkrage* och *kattfot*. De hotade arterna *finnögontröst* och *skogsklocka* är påträffade i området.

### Mossor, lavar och svampar

Någon inventering av mossor, lavar eller svampar har inte gjorts.

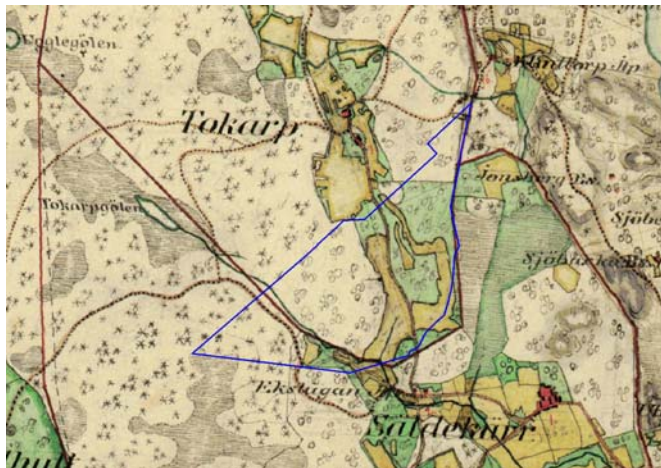
## Tokorps naturreservat

### Djurliv

Någon inventering av djurlivet har inte gjorts. Det träd- och vedlevande insektslivet i Tokorp är troligen rikt. Det finns flera hålstadier av ek och flera träd har en riklig förekomst av mulm (rötpåverkad vedmassa blandat med insektslarvernas ekskrementer mm).

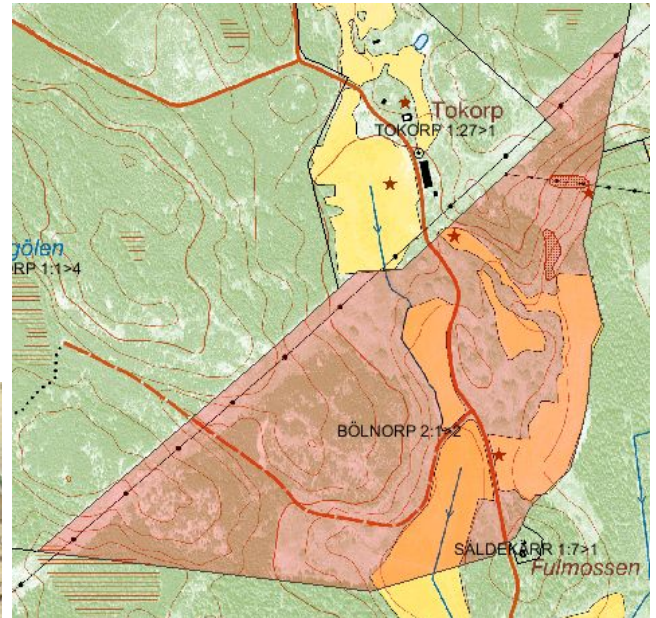
### 3.2 Historisk och nuvarande markanvändning

På åkermark och nuvarande betesmark har fler fynd gjorts. Bl a fynd av skafthålsyxa av sten samt en järnyxa. Flera stenyxor har hittats i samma åker (stjärnmarkering i N, RAÄ Stjärnorp 52:1). En stenmejsel (stjärnmarkering i S; RAÄ Stjärnorp 54:). En kolbotten ca 9 m i diameter (stjärnmarkering i NO; RAÄ Stjärnorp 49:1). Områden med 5 + 5 gropar, som kan vara kulturminneslämningar (ytor i N; RAÄ Stjärnorp 51:1 och 50:1).



© Bakgrundskartor Lantmäteriet, dnr 106-2004/188.

På häradskartan från 1870-talet framgår att dagens Tokorp betecknades Tokarp. Dagens betesmarker var då till övervägande del ängsmarker med lövträd eller (betade?) lövskogar. Nuvarande markanvändning är åkermark, betesmark och skogsmark.



© Bakgrundskartor Lantmäteriet, dnr 106-2004/188

### 3.3 Områdets bevarandevärden

#### A. Biologiska bevarandevärden

- Ett välbetat och artrikt odlingslandskap med ffa betesmarker av öppen och delvis trädklädd typ (ek dominerar).
- Förekomst av kärlväxten finnögontröst.
- Artrik insektsfauna med förekomst av trumgräshoppa.

#### B. Geologiska bevarandevärden

Området utgörs av ett relativt opåverkat kuperat område med hela skalan från kala urberg i höjdlägen till isälvsmaterial med sand i lägre terräng.

#### C. Kulturhistoriska bevarandevärden

Lämningar av äldre redskap har påträffats i flera av områdets åkrar, samt kolbotten och troliga kulturlämningar i form av flera gropar i sydvända betesbranter i norr. Området har även en oförändrad arrondering av åkrarna sedan 1870-talet.

#### D. Intressen för friluftslivet

- Kuperad terräng
- Aktivt odlingslandskap
- Utsiktspunkter
- Bra promenadvägar
- Relativt tyst område

### 3.4 Källuppgifter

- Naturvårdsprogram Linköpings kommun 2002, område 858753 klass 1a, 858754 klass 1d, 858756 klass 1c och 858755 klass 1d.
- Ängs- & Hagmarksinventeringen 1990, Linköpings kommun, objekt 058030 (klass 1).
- Ängs- och betesinventeringen 2002, Tokorp (D8C-CBY, 3B2-ACP och 43B-GLJ).
- Natura 2000-databasen, Tokorp SE0230379.
- Hotarts-databasen.

#### Digitala kartor

- Jordarter SGU (Sveriges Geologiska Undersökningar)
- Berggrund SGU
- FMIS (fornminnesinformation) Riksantikvarieämbetet
- Häradskartan 1870-talet Lantmäteriet

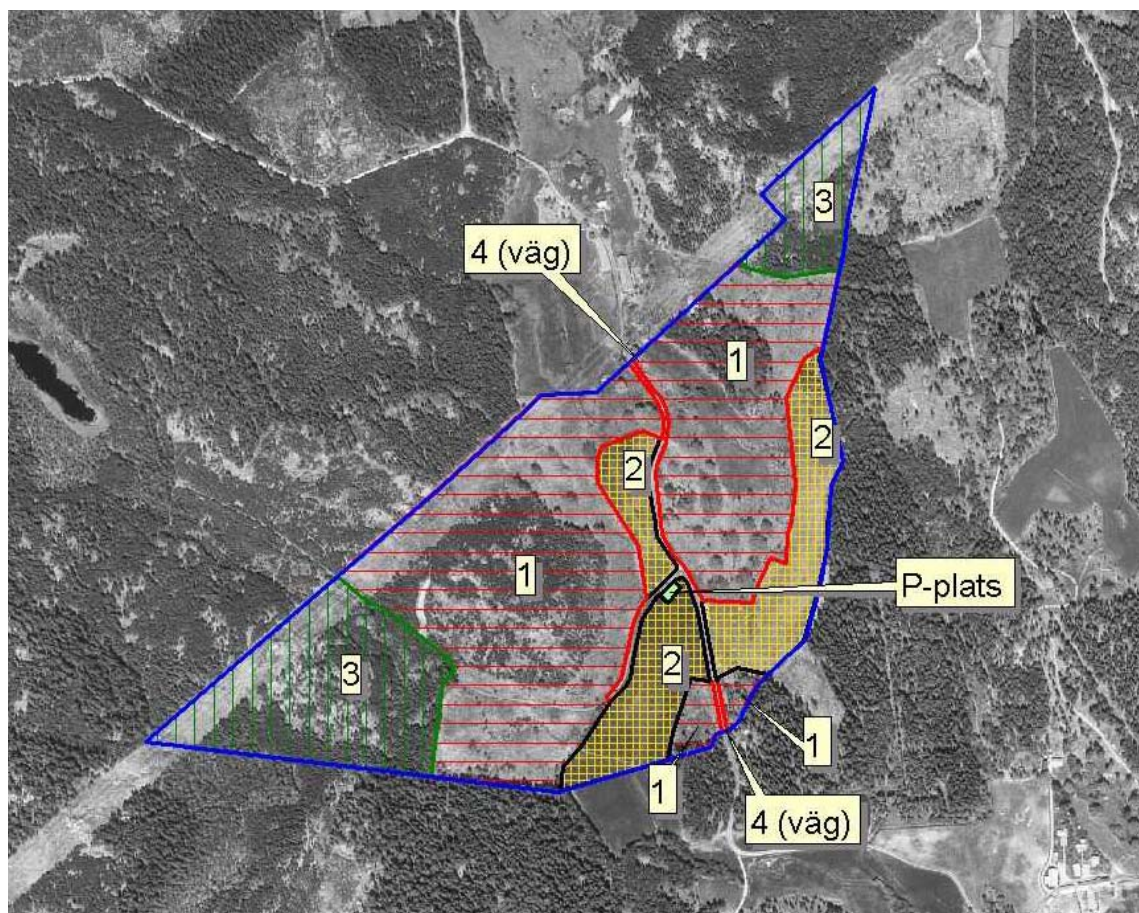
## B. PLANDEL

### 1. Syftet med naturreservatet

Syftet med Tokorps naturreservat är att i gynnsamt tillstånd bevara, vårda och utveckla den biologiska mångfald som finns i betesmarkerna och de typiska växt- och djursamhällen som är karaktäristiska för dessa livsmiljöer i det östgötska odlingslandskapet. Strukturer som väl avbetad gräsmark och liten andel igenväxning med sly ska förekomma i en utsträckning som gör att bevarandevärdena gynnas. Syftet är också att återställa dagens skogsmark till betad skog/utmark eller betesmark på sikt, så att de slutligen förstärker de befintliga betesmarkerna i areal och kvalitet. Syftet med naturreservatet är även att utpekade livsmiljöer enligt Natura 2000 skall uppnå eller bibehålla ett gynnsamt tillstånd.

### 2. Disposition och skötsel av mark

#### 2.1 Skötselområden



Av figuren framgår reservatets indelning i 5 skötselområden. Det är betesmarker (område 1), åkermark (område 2), skogsmark (område 3), väg (område 4) samt en parkeringsplats (område 5). Total areal för reservatet är ca 37 ha.

© Bakgrundskartor Lantmäteriet (GSD-ortofoto), dnr 106-2004/188.



## Tokorps naturreservat

### Skötselområde 1, betesmarkerna

**Areal:** 21,5 ha

#### **Beskrivning**

Tokorps fyra betesmarksskiften ingår i Nationella Bevarandeplanen (objekt 058030) och är av riksintresse för naturvärden (Bjäsätterdalgången). Betesmarkerna kring Tokorp ligger i den norra delen av odlingslandskapet i dalgången vid Bjäsätter-Tokorp som med sin landskapsbild och rika flora och fauna har få motsvarigheter i såväl kommunen som länet. I Linköpings kommunala naturvårdsprogram är området av högsta naturvärdesklass; klass 1.

Den sydligaste av betesmarkerna utgörs av en öppen hage med artrik hävdgynnad flora. Söder om gårdsbebyggelsen vid Tokorp breder en långsträckt hage ut sig i nord-sydlig riktning. Hagens naturvärden utgörs av rik, tätväxande hagmarksflora och ett flertal grövre hagmarksekar med stort framtidvärde. I hagen har också den rödlistade trumgräshoppan (EN) påträffats. SSO om bebyggelsen vid Tokorp ligger en ekhage. Hagens naturvärden utgörs av en artrik flora och ett flertal grövre hagmarksekar med högt framtidvärde. I området finns de rödlistade arterna finnögontröst (EN) och skogsklocka (NT).

Sydöst om bebyggelsen vid Tokorp ligger en betesmark under igenväxning. Här finns en artrik hävdgynnad flora och med restaurering och skötsel kan värdena fortfarande bevaras och utvecklas.

#### **Bevarandemål och gynnsamt tillstånd**

Skötselområdet ska bibehålla samt utveckla de naturvärden som finns. Noterade livsmiljöer och/eller arter enligt Natura 2000 skall uppnå eller bibehålla en gynnsam bevarandestatus. Arter som är knutna till grässvålen, främst kärlväxter och insekter, ska fortleva på lång sikt och helst öka i sin utbredning eller populationsstorlek. Motsvarande gäller arter som är knutna till ek. Bland arter som indikerar en gynnsam bevarandestatus är trumgräshoppan och finnögontrösten lämpliga att följa upp.

#### **Åtgärder**

##### *Restaureringar*

- Majoriteten av de gamla lövträden ska ha god ljusstillgång och liten konkurrens från andra träd, samtidigt ska nyrekryteringen av gamla träd tryggas. Där det finns ett för tätt träd- eller buskskikt kring grova ekar, skall en frihuggning göras. Motsvarande röjning skall genomföras där grässvålen har en värdefull flora och fauna. Detta bör genomföras i omgångar för att minimera en påverkan i området då flera arter är känsliga för hastiga förändringar i mikroklimatet.
- Mängden död ved ska öka och en del av den döda veden ska ha god ljusstillgång.
- Alla blommande buskar (t ex enstaka enbuskar, nypon, hagtorn, vildapel, körsbär) och gamla hasselbuketter sparas.
- På de öppna markerna ska ansamlingen av förna vara måttlig. Ljusstillgången ska vara säkrad samtidigt som senblommande örter ska ha möjlighet att sätta frö. Buskar och träd, särskilt bärande och blommande arter ska förekomma.
- Nuvarande skogsmark i nordväst (gran- och tallplantering) ska avvecklas och restaureras till betesmark.

##### *Löpande skötsel*

- Årlig hävd, bete eller slätter med efterbete, inom hela området.
- Röjning av igenväxningsvegetation inom hela området.
- Plantering / nyetablering av ekar.
- Anordningar för betesfredning av yngre ek måste underhållas så att de fyller sin funktion.

### **Skötselområde 2, åkermark**

**Areal:** 6,5 ha

#### **Beskrivning**

I området ingår 3 åkermarksskiften.

#### **Bevarandemål och gynnsamt tillstånd**

- Åkrarna ska bibehålla dagens utseende och utbredning. Kantdiken och öppna diken skall ha fungerande funktion. Andra kulturspår (odlingsrösen, hägnader mm) skall tydliggöras.
- Åkrarna ska ingå i växtföljd eller vara åker-/betesvallar.
- Åkrarna ska ha fungerande staket för att kunna fungera som betesvallar.
- Kulturlämningar ska tydliggöras med återkommande röjningar.

#### **Åtgärder**

*Restaureringar:*

- Stängsling för att möjliggöra bete. Stängslet skall även fungera mot vildsvin.

*Löpande skötsel:*

- Slätter, med efterbete eller skörd av spannmål.
- Slyröjning i åkerkanterna och i diken.
- Underhållsgrävning av diken för dränerande funktion.
- Underhåll av stängsel.

### **Skötselområde 3, skogsmark**

**Areal:** 8 ha

#### **Beskrivning**

I sydväst och i nordost på mager bergsmark finns det skogsbestånd av planterad gran eller tall i 30-40-års åldern.

#### **Bevarandemål och gynnsamt tillstånd**

Betad skog och/ eller naturskogsliknande naturmiljö med rik tillgång på död ved.

#### **Åtgärder**

*Restaureringar:*

- Betesdrift får genomföras i områdena

*Löpande skötsel:*

- Underhåll av eventuella stängsel

#### **Skötselområde 4, enskild väg mellan Säldekärr och Tokorp**

##### **Beskrivning**

Mellan Säldekärr i söder och Tokorp i norr passerar en enskild väg genom reservatet.

##### **Bevarandemål och gynnsamt tillstånd**

- Enligt vägsamfällighetens beslut

##### **Åtgärder**

###### *Restaureringar:*

- Inte aktuellt, vägsamfällighet

###### *Löpande skötsel:*

- Inte aktuellt; vägsamfällighet

#### **Skötselområde 5, parkering och informationstavla**

##### **Beskrivning**

Parkeringsplatsen bör rymma 4-5 bilar och anläggas vid den mindre vägen mot Tokorpsgölen på någon av de närliggande åkermarkerna. På så sätt blir det en naturlig av- och påfart till den väg som går mellan Säldekärr i söder och Tokorp i norr. Vid parkeringsplatsen bör även en skyltställning anläggas där informationsskyltar om naturreservatet placeras.

##### **Bevarandemål och gynnsamt tillstånd**

- Parkeringsplatsen skall möjliggöra parkering för 4-5 personbilar och en trafiksäker till- och påfart. Parkeringsytan och dess anläggningsområde skall hållas öppet.
- Informationsmaterialet ska på ett pedagogiskt sätt informera om området natur- och kulturvärden så att alla besökare får en förståelse och inblick i varför området är skyddat som naturreservat och att området är beroende av årlig skötsel med betande djur.

##### **Åtgärder**

- Anläggning av parkeringsplats efter överenskommelse med markägaren och upphandling av entreprenör.
- Uppförande av informationsställning med plats för max 3 liggande A0-skyltar i bredd.
- Produktion av områdesspecifika skyltar efter upphandling av entreprenör.
- Uppsättande av skyltmaterial om naturvärden generellt för området och områdesspecifika skyltar enligt föregående punkt.
- Parkeringsskyltar skall leda fram till reservatets parkering.
- I övrigt planeras inga anordningar för friluftslivet med undantag för en informationsskylt vid parkeringsplatsen, markerade stigar/vägar i området och ett mindre antal staketövergång.
- Utplacering av sopmaja eller soptunna bedöms för närvarande inte vara nödvändig.

###### *Löpande skötsel:*

- Rönjning av igenväxningsvegetation inom hela parkerings- och skyltområdet.
- Tillsä tillse att uppsatt informationsmaterial är aktuellt, komplett och funktionellt.

## Tokorps naturreservat

### 2.2 Sammanfattning och prioritering av planerade skötselåtgärder

Skötselåtgärd	När	Var	Prioritet
Betesdrift	Årligen	Omr 1 och del av 2	1
Frihuggning av ekar och andra ädla lövträd	2006-2008	Omr 1 och 2	1
Röjning av igenväxnings vegetation.	2006-2016	Omr 1	1
Åkerbruk	2006-2016	Omr 3	1
Avverkning av tall- och granplanteringar	2006-2008	Omr 2	2
Parkering	2006-2008	Omr 5	2
<i>Inga egna åtgärder, vägsamfällighet</i>	<i>2004-2013</i>	<i>Omr 4</i>	-

### 2.3 Jakt

Jakt är tillåten inom hela reservatet. Vid jakt får jakthund användas. Älgdragare för fällt vilt får användas med stor försiktighet. Markskador pga körning ska undvikas.

### 2.4 Utmärkning av reservatets gräns

Utmärkning av reservatsgränsen ska utföras av naturvårdsförvaltaren enligt svensk standard SIS 031522 och enligt Naturvårdsverkets anvisningar.

## 3. Tillsyn

För närvarande bedöms ingen speciell tillsynsman behövas inom reservatet. Tillsyn av reservatet skall ombesörjas av naturvårdsförvaltningens personal.

## 4. Dokumentation och uppföljning

Skötseln av naturreservatet ska ske på ett sådant sätt att önskat resultat uppnås till lägsta möjliga kostnad. Effekterna av utförda skötselinsatser måste därför alltid följas upp. Uppföljningen ska sedan ligga till grund för förändringar av skötselmetoder och revidering av skötselplanen.

### 4.1. Dokumentation och inventeringar

Systematiska inventeringar av kärlväxter och insekter knutna till grässvålen, samt insekter, lavar och svampar till de grova ekarna, bör genomföras i området senast år 2007 för att dokumentera naturvärdena i naturreservatet och för att kunna följa upp skötseln av reservatet med utgångspunkt från de arter som lever i naturreservatet. Särskilt bör insektsfaunan i området dokumenteras på ett sådant sätt att det är möjligt att följa upp.

### 4.2. Uppföljning

#### 4.2.1. Uppföljning av kvalitetsmål och gynnsam bevarandestatus

Kärlväxtfloran, samt insektsfaunan i området, skall följas upp med återkommande inventeringar som gör det möjligt att jämföra resultaten mellan provtillfällena. Uppföljningen skall ske enligt fastställda metoder som används inom miljöövervakning nationellt eller regionalt eller i samband med Natura 2000. Lämpliga parametrar för uppföljning i reservatet är hur arealen av naturtyperna, och hur dess ingående strukturer och funktioner, förändras. Lämpliga arter att följa upp är finnögkontröst och trumgräshoppa. Målsättningen med uppföljningen är att kunna se om uppställda bevarandemål enligt skötselplanen uppfylls och för att fastställa om gynnsam bevarandestatus för utpekade habitat enligt Natura 2000 erhålls i Natura 2000-nätverket.

#### 4.2.2 Uppföljning av skötselmål och skötselåtgärder

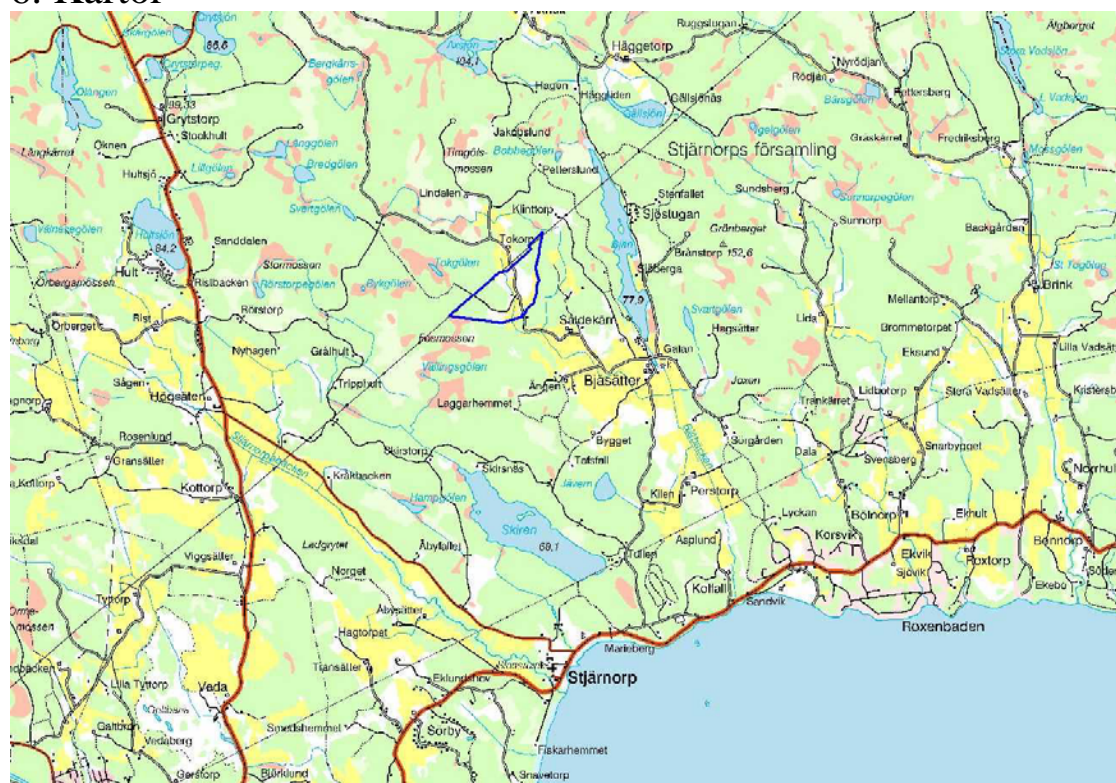
En uppföljning av naturvärdenas utveckling ska ske i de områden där åtgärder genomförs. Genomförandet av skötselplanens åtgärder skall följas upp så att den genomförda skötseln leder till att bevarandemålen uppfylls på sikt.

## 5. Finansiering av naturvårdsförvaltningen

### 5.1 Finansiering av naturvårdsförvaltningen

Alla i plandelen redovisade åtgärder bekostas av staten eller av EU, dels genom miljöstöd (EU 50% och staten 50%), dels genom anslaget till vård av naturreservat (staten 100%). Även andra finansiärer, t ex fonder eller stiftelser, kan bli aktuella. Dessa medel skall i så fall administreras av Länsstyrelsen. Eventuella intäkter från gagnvirke tillfaller Staten.

## 6. Kartor



Översikt över Tokorps naturreservat ca 4km N om Stjärnorps kyrka i Linköpings kommun.  
© Bakgrundskartor Lantmäteriet (GSD-grön karta), dnr 106-2004/188.