



LÄNSSTYRELSEN  
I STOCKHOLMS LÄN

Naturvårdsenheten  
Björn Carlberg  
08-785 51 13

**BESLUT**

Datum  
2006-11-16

Beteckning  
511-2004-11388  
0188-02-049

Enligt sändlista

**Beslut om bildande av Igelsjöns naturreservat i Norrtälje kommun**

(3 bilagor)

**Uppgifter om naturreservatet**

Namn	Igelsjöns naturreservat
Kommun	Norrtälje
Socken	Väddö och Söderby-Karl
DOS-ID	1001170
Naturgeografisk region	Roslagens kust/skärgård
Läge	Reservatet, som omfattar två områden vid Igelsjön respektive Västersjön, är beläget ca 5 km väster om Älmsta
Kartor	Fastighetskartan 129 02, terrängkartan 12 J SV
Fastigheter	Massum 2:45 samt delar av fastigheterna Massum 2:37, 6:2, 5:3, 4:3, 5:4, 3:8 och Stabby 2:8
Markägare	Naturvårdsverket, enskilda
Area	ca 97 ha varav ca 1 ha vatten
Reservatsförvaltare	Länsstyrelsen

**BESLUT**

Med stöd av 7 kap. 4 § miljöbalken (1998:808) beslutar Länsstyrelsen att förklara det område som avgränsats på bifogad karta, bilaga 1, som naturreservat.

Reservatets namn ska vara *Igelsjöns naturreservat*.

*Syftet med reservatet* ska vara att bevara två från naturvårdssynpunkt mycket värdefulla områden omfattande variationsrika våtmarker och skiftande naturskogsmiljöer som har betydelse för bevarande av den biologisk mångfalden. Därvid ska områdenas betydelse som biotop för hotade och sällsynta växt- och djurarter särskilt beaktas. Reservatet ska så långt möjligt vara tillgängligt enligt allemansrättens principer för naturupplevelser och naturstudier. Vid eventuell konflikt mellan friluftsliv och hotade arter ska naturskyddets intressen ges företräde.

## BESLUT

Datum  
2006-11-16

Beteckning  
511-2004-11388  
0188-02-049

Syftet ska tryggas genom att skogen med dess växter i huvudsak ska få utvecklas fritt och våtmarkerna undantas alla dikningsingrepp. Inga anläggningar eller byggnader ska tillkomma i reservatet.

### Reservatsföreskrifter

För att tillgodose syftet med reservatet beslutar Länsstyrelsen med stöd av 7 kap. 5, 6 och 30 §§ miljöbalken samt 22 § förordningen (1998:1252) om områdesskydd m.m. att nedan angivna föreskrifter ska gälla i reservatet.

#### *A. Föreskrifter med stöd av 7 kap. 5 § miljöbalken om inskränkningar i rätten att förfoga över fastighet*

Utöver föreskrifter och förbud i lagar och andra författningar är det förbjudet att

1. avverka eller skada levande träd och buskar eller utföra andra skogliga åtgärder såsom markberedning, plantering, röjning eller gallring,
2. ta bort eller upparbeta dött träd eller vindfälle,
3. bedriva täkt eller annan verksamhet som kan förändra områdets topografi eller hydrologi som att gräva, spränga, schakta, dika, utfylla, tippa eller utföra annan mekanisk markbearbetning,
4. framföra motordrivet fordon med undantag av lätt terrängfordon vid uttransport av fällt vilt,
5. anlägga väg eller parkeringsplats,
6. anordna upplag,
7. uppföra byggnad, mast eller annan anläggning,
8. dra fram mark- eller luftledning,
9. kalka, använda kemiska bekämpningsmedel eller gödningsmedel,
10. införa för området främmande växt- eller djurart,
11. sätta upp skylt, plakat, affisch eller liknande anordning.
12. utan Länsstyrelsens tillstånd anlägga stig eller spång.

Föreskrifterna under A ska inte utgöra hinder mot åtgärder som är nödvändiga i samband med områdets skötsel och som anges i bifogad skötselplan.



## BESLUT

Datum  
2006-11-16

Beteckning  
511-2004-11388  
0188-02-049

### ***B. Föreskrifter med stöd av 7 kap. 6 § miljöbalken om skyldighet att tåla visst intrång***

Markägare, arrendator och annan innehavare av särskild rätt till marken förpliktigas tåla att följande anordningar utförs och åtgärder vidtas för att tillgodose syftet med reservatet

1. utmärkning av reservatets gränser samt uppsättning av informationsskyltar om reservatet,
2. smärre skötselåtgärder för att gynna särskild skyddsvärd (hotad) växt- eller djurart. Eventuellt avverkat virke vid sådan åtgärd får tillgodogöras av förvaltaren för användning i områdets skötsel,
3. undersökningar av växt- och djurlivet i reservatet.

### ***C. Ordningsföreskrifter med stöd av 7 kap. 30 § miljöbalken***

Utöver föreskrifter och förbud i lagar och andra författningar är det för allmänheten förbjudet att

1. gräva, hacka, spränga eller på annat sätt skada berg, jord eller sten.
2. fälla eller skada levande eller döda träd och buskar eller ta bort död ved,
3. gräva upp växter som ris, örter, gräs, mossor eller lavar eller ta bort vedlevande svampar. Blom-, bär- och svamplockning är tillåten,
4. medföra okopplad hund,
5. elda annat än på anvisad plats.
6. framföra motordrivet fordon

Föreskrifterna under C punkt 4 gäller inte jakträttsinnehavare och jaktgäster under tillåten jaktutövning samt förbudet under punkt 6 gäller inte vid uttransport av fällt vilt (älg, hjort eller vildsvin) med lätt terrängfordon i samband med jakt.

### **Föreskrifternas ikraftträdande**

Föreskrifterna träder i kraft tre veckor efter den dag då författningen utkom från trycket i länets författningssamling.



## BESLUT

Datum  
2006-11-16

Beteckning  
511-2004-11388  
0188-02-049

### Skötsel och förvaltning

Med stöd av 3 § förordningen om områdesskydd enligt miljöbalken m.m. fastställer Länsstyrelsen bifogad skötselplan (bilaga 3) med mål, riktlinjer och åtgärder för reservatets skötsel och förvaltning.

I enlighet med 2 § förordningen om områdesskydd enligt miljöbalken m.m. är Länsstyrelsen i Stockholms län förvaltare i naturvårdshänseende för naturreservatet.

### SKÄLEN FÖR LÄNSSTYRELSENS BESLUT Beskrivning av området och dess naturvärden

Reservatet, med en sammanlagd areal av ca 97 hektar, omfattar två närliggande områden belägna vid Igelsjön respektive Västersjön.

I området kring Igelsjön och Västersjön finns från naturvårdssynpunkt värdefulla skogar och våtmarker. Här finns inom ett relativt begränsad yta en mångfald olika naturtyper bestående av myrkomplex och gamla skogar på såväl blöt som torr mark.

Jordarterna domineras av morän, kärr- och mossetorv. Hällmarker med berg i dagen och ett tunt moräntäcke förekommer rikligt. Floran i området tyder på att moränen ställvis är kalkrik, vilket är vanligt i norra Uppland. Omedelbart norr om reservatsområdena, söder om Bornan, finns en förekomst av moränlera. Berggrunden består av urbergarter – gnejsgranit och leptit/hälleflinta.

Skogarna inom reservatets två områden har stått orörda under lång tid varför det här finns många växt- och djurarter som annars endast påträffas i naturskogs- och urskogsmiljöer. Variationen av skogstyper är stor med bland annat åldriga hällmarkstallskogar, barrblandskogar med ett påtagligt inslag av lövträd såsom grova aspar och ekar, virkesrika örtrika granskogar, tallmossar av skvattramstyp och andra sumpskogar med björk, al, gran med flera trädarter. Skogarna är dessutom tämligen rika på torrträd och lågor i olika förmultningsstadier vilka utgör viktiga livsmiljöer för många insekter, svampar och andra artgrupper. Bland funna arter kan nämnas aspgelélav, lunglav, grön sköldmossa, gränsticka och ullticka.

De olika myrmarkerna kring Igelsjön är opåverkade av dikningsingrepp och har därför ostörd hydrologi. Våtmarkerna är mest sumpskogar; trädbevuxna kärr och tallmossar, men öppna kärr- och mossepartier förekommer också i mindre utsträckning.

Uppgifter från äldre kartor indikerar att området varit skogbevuxet under lång tid. Från konceptkartan till häradskartan från ca 1870-talet är området angivet som huvudsakligen barrskog. Gissningsvis har området tidigare utnyttats för skogsbyte såsom var vanligt i regionen.

**BESLUT**

Datum  
2006-11-16

Beteckning  
511-2004-11388  
0188-02-049

Områdets höga naturvärden har uppmärksamats i samband med bland annat Norrtälje kommuns botaniska inventering vid sjön Bornan som publicerats i rapporten "Södra Bornan", Länsstyrelsens våtmarksinventering i Stockholms län där myrmarkskomplexet vid Igelsjön åsatts skyddsklass 1 (högsta värde), Skogsstyrelsens nyckelbiotopsinventering och sumpskogsinventering.

**Ärendets beredning**

Ärendet aktualiserades i och med en anmälan till Skogsstyrelsen om slutavverkning på en av fastigheterna vid Igelsjön. Länsstyrelsen har därefter tagit kontakt med berörda markägare. Förhandlingar om ekonomisk ersättning har förts med fastighetsägarna och delar av området har förvärvats av staten. För andra delområden har överenskommelser om intrångsersättning träffats.

Förslaget till naturreservat har sänts för yttrande till berörda markägare och myndigheter. Yttrande har inkommit från Norrtälje kommun, Skogsstyrelsen och Sveriges Geologiska undersökning. Dessa har tillstyrkt förslaget till naturreservat. Norrtälje kommun har framfört att reservatet borde innefatta en större del av våtmarksområdet i nordväst samt att skötselplanen borde utvecklas i vissa delar.

**Länsstyrelsens bedömning**

Området hyser från naturvårdssynpunkt mycket värdefulla skogar och våtmarker av olika slag. Här finns en mångfald av växter och djur knutna till naturskogsmiljöer, bland annat flera sällsynta och hotade arter. Skogsavverkningar, dikningar och annan exploatering skulle innebära att områdets naturvärden skulle äventyras. Med anledning av detta har frågan om bildande av ett naturreservat tagits upp.

I kommunens översiktsplan antagen 2004 ingår området i ett område som är ett stort opåverkat område enligt miljöbalkens 3 kap 2 §. Rekommendationen i översiktsplanen är att området så långt möjligt ska skyddas från åtgärder som påtagligt skadar områdets karaktär. Nyckelbiotoperna är att betrakta som ekologiskt särskilt känsliga enligt 3 kap. 3 § miljöbalken. Länsstyrelsen bedömer att ett naturreservat i det aktuella området är förenligt med kommunens översiktsplan och med hushållningsbestämmelserna i miljöbalken.

När det gäller Norrtälje kommuns synpunkter anser Länsstyrelsen att det för närvarande inte är aktuellt med en utvidgning av reservatet, men att en sådan kan aktualiseras om hot mot naturvärdena uppstår. Skötselplanen har kompletterats. Vidare har föreskrifterna för allmänheten har setts över och viss bestämmelser har bedömts kunna utgå medan några har omformulerats.

Länsstyrelsen finner vid en vägning mellan enskilda och allmänna intressen i enlighet med 7 kap. 25 § miljöbalken att det för att skydda och bevara ovanstående naturvärden finns skäl att besluta om att bilda ett naturreservat i området samt att förordna om föreskrifter för att skydda området samt att fastställa en

## BESLUT

Datum  
2006-11-16

Beteckning  
511-2004-11388  
0188-02-049

skötselplan. För att uppnå det starka skydd som behövs för områdets naturvärden bör föreskrifterna bland annat omfatta förbud mot såväl exploateringsföretag som skogsbruk.

### HUR MAN ÖVERKLAGAR

Detta beslut kan överklagas hos regeringen, Miljö- och samhällsbyggnadsdepartementet, se bilaga 4.

Beslut i detta ärende har fattats av landshövding Mats Hellström. Vid ärendets slutliga handläggning har deltagit naturvårdschef Anders Nylén, länsantikvarie Mats Jonsäter, lantbruksdirektör Jan Emmervall, byrådirektör Claes Halling, länsassessor Annika Israelsson samt miljöhandläggare Björn Carlberg, den sistnämnde föredragande.

Mats Hellström

Björn Carlberg

### Bilagor

1. beslutscharta
2. översiktscharta
3. skötselplan
4. hur man överklagar

### Sändlista

Norrtälje kommun, Box 800, 761 28 Norrtälje  
Naturvårdsverket, 106 48 Stockholm  
Riksantikvarieämbetet, Box 5405, 114 84 Stockholm  
Skogsstyrelsen, Galgbacksv. 5, 186 30 Vallentuna  
Skogsstyrelsen, Stockholmsv. 30, 761 43 Norrtälje  
Lantmäterimyndigheten, Box 47700, 117 94 Stockholm (efter laga kraft)

---

---

---

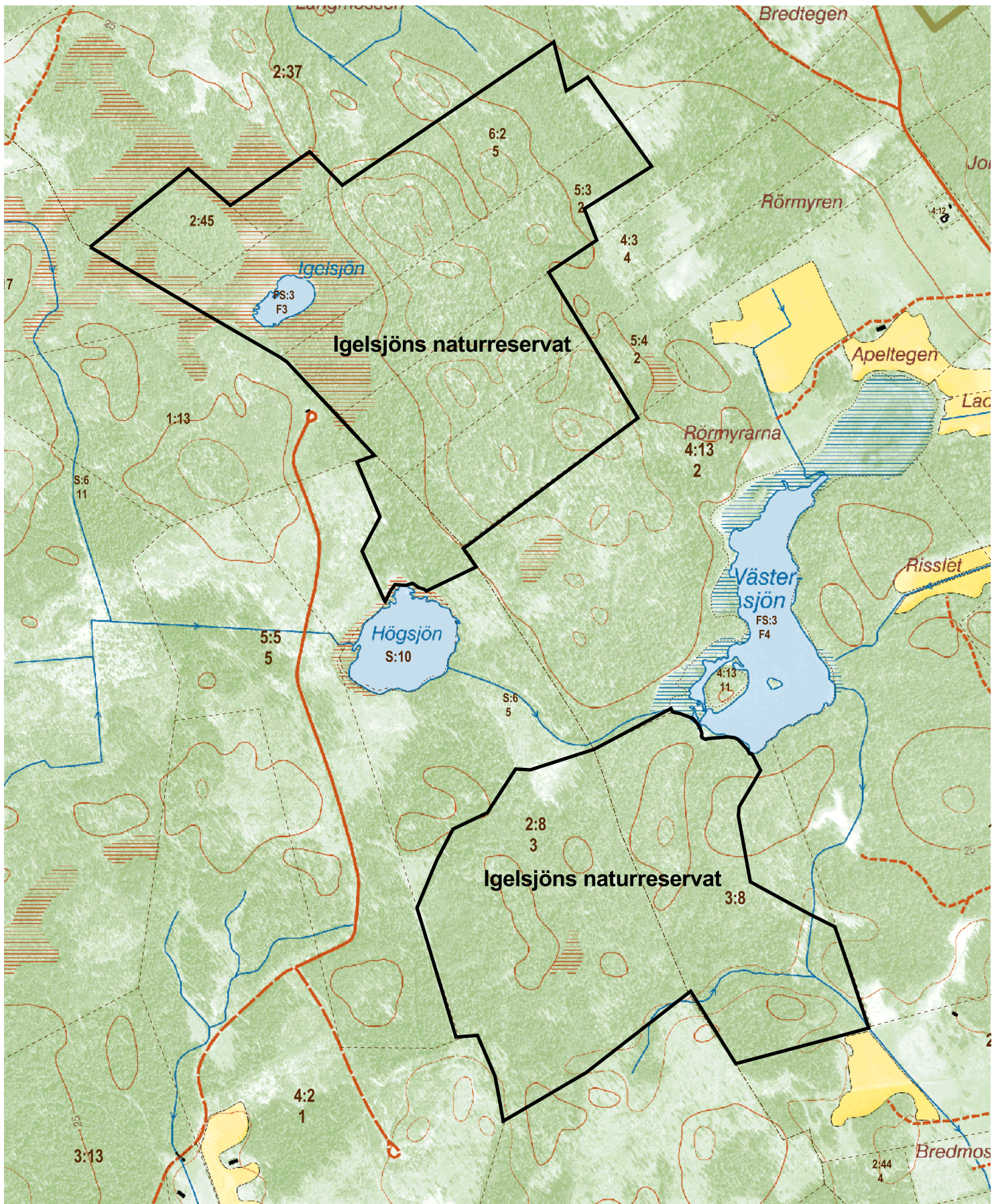
---

---

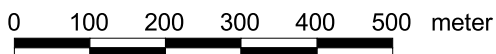
Försvarsmakten, Högkvarteret, 107 85 Stockholm (ej skötselplan)  
Livgardet, 196 85 Kungängen (ej skötselplan)  
Roslagens polismästardistrikt, Biblioteksgången 11, 183 70 Täby (ej skötselplan)

### Kungörelse

Beslutet kungörs i ortstidning samt i Stockholms läns författningssamling



— Gräns för naturreservatet



Skala 1:10 000

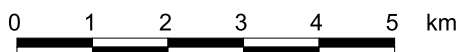
Underlagskarta: Lantmäteriet. © Lantmäteriet 2006.  
Ur geografiska Sverigedata 106-2004/188-AB

## Bilaga 1 Igelsjöns naturreservat Beslutskarta

Tillhör Länsstyrelsens beslut 511-2004-11388



— Gräns för naturreservatet



Skala 1:100 000

Underlagskarta: Lantmäteriet. © Lantmäteriet 2006.  
Ur geografiska Sverigedata 106-2004/188-AB

## Bilaga 2 Igelstöns naturreservat Översiktskarta

Tillhör Länsstyrelsens beslut 511-2004-11388



## Bilaga 3

# Skötselplan för Igelsjöns naturreservat Norrtälje kommun

Detta förslag till skötselplan har utarbetats av Länsstyrelsen i Stockholms län inför bildandet av Igelsjöns naturreservat. Skötselplanen, som är en bilaga till reservatsbeslutet, fastställdes samtidigt som reservatet bildades.

Naturreservatets syfte, reservatsföreskrifter samt grunden för reservatsbeslutet återfinns i reservatsbeslutet.

## 1. Beskrivning av naturreservatet

### 1.1 Översikt

Igelsjöns naturreservat omfattar två delområden vid Igelsjön respektive Västersjön, vilka har en sammanlagd areal av ca 97 hektar. Inom reservatet finns från naturvårdssynpunkt värdefulla skogar och våtmarker. Här förekommer inom en relativt begränsad yta en mångfald olika naturtyper bestående av gamla skogar och våtmarker.

### 1.2 Läge

Reservatet ligger i Norrtälje kommun, cirka 5 kilometer väster om Älmsta och 25 kilometer norr om Norrtälje. Till Stockholm är avståndet 80 kilometer.

### 1.3 Geologi och topografi

I reservatet finns såväl flackare delar med våtmarker och skogar som markerade höjdparter.

Jordarterna domineras av morän, kärr- och mossetorv. Hällmarker med berg i dagen och ett tunt, svallat moräntäcke förekommer. Moränen i området har en hög kalkhalt vilket är vanligt i norra Uppland. Berggrunden består av urbergarter – gnejsgranit och leptit/hälleflinta.

### 1.4 Naturförhållanden

Skogarna inom reservatets två områden har stått orörda under lång tid varför det här finns många växt- och djurarter som annars endast påträffas i naturskogsmiljöer. Variationen av skogstyper är stor med bland annat åldriga hällmarkstallskogar, barrblandskogar med ett påtagligt inslag av lövträd såsom grova aspar och ekar, virkesrika örtrika granskogar, tallmossar av skvattramstyp och andra sumpskogar med björk, al, gran med flera trädarter. Skogarna är dessutom tämligen rika på torrträd och lågor i olika förmultningsstadier vilka utgör viktiga livsmiljöer för

många insekter, svampar och andra artgrupper. Bland funna arter kan nämnas aspgelélav, lunglav, grön sköldmossa, gränsticka och ullticka.

De olika myrmarkerna kring Igelsjön är opåverkade av dikningsingrepp och har därför ostörd hydrologi. Våtmarkerna är mest sumpskogar; trädbevuxna kärr och tallmossar, men öppna kärr- och mossepartier förekommer också i mindre utsträckning.

Igelsjön är en liten skogssjö. Några särskilda undersökningar av sjön växt- och djurliv finns inte.

Områdets höga naturvärden har uppmärksammats i samband med bland annat Norrtälje kommuns botaniska inventering vid sjön Bornan som publicerats i rapporten "Södra Bornan", Länsstyrelsens våtmarksinventering i Stockholms län där myrmarkskomplexet vid Igelsjön åsatts skyddsklass 1 (högsta värde), Skogsvårdsstyrelsens nyckelbiotopsinventering och sumpskogsinventering.

### 1.5 Historisk markanvändning

Området har varit utmark till byarna Massum i Väddö socken och Stabby i Söderby-Karls socken. Uppgifter från äldre kartor indikerar att området varit skogbevuxet under lång tid. Från häradsekonomiska kartans konceptversion från ca 1870-talet är området angivet som huvudsakligen barrskog. Säkerligen har området varit skogsbetesmark såsom var vanligt i regionen.

Det finns inga registrerade fornlämningar inom reservatsområdet.

### 1.6 Naturtyper

Reservatet kan indelas i följande naturtyper (hektar)

Tallskog	28
Granskog	18
Barrblandskog	23
Barrsumpskog	2
Lövblandad barrskog	14
Triviallövskog, blandlövskog	3
Hygge m. ungskog	2
Hällmarksimpediment	5
Myr	2
Vatten	1
Totalt	97

Produktiv skogsmark som helt undantagits från skogsbruk genom beslutet, hektar:

Barrskog	71
Lövblandad barrskog	14
Triviallövskog, blandlövskog	3
<u>Hygge m. ungskog</u>	<u>2</u>
Totalt	90

## 2. Plan för områdets skötsel

### 2.1 Övergripande mål för reservatets skötsel

Enligt reservatsbeslutet är syftet med reservatet att bevara två från naturvårdssynpunkt mycket värdefulla områden omfattande variationsrika våtmarker och skiftande naturskogsmiljöer som har betydelse för bevarande av den biologiska mångfalden. Därvid ska områdenas betydelse som biotop för hotade och sällsynta växt- och djurarter särskilt beaktas. Reservatet ska så långt möjligt vara tillgängligt enligt allemansrättens principer för naturupplevelser och naturstudier. Vid eventuell konflikt mellan friluftsliv och hotade arter ska naturskyddets intressen ges företräde.

Syftet ska tryggas genom att skogen med dess växter i huvudsak ska få utvecklas fritt och våtmarkerna undantas alla dikningsingrepp. Inga anläggningar eller byggnader ska tillkomma i reservatet.

### 2.2 Skötsel av skogs- och myrmark

#### Skogbevuxna områden

Beskrivning Hällmarkstallskogar, sumpskogar av olika typ, barrblandskogar och lövskog.

Bevarandemål Bibehåll arean av skogstyperna Behåll den skogliga kontinuiteten samt strukturer som förekomst av gamla träd och död ved.

Skötsel Fri utveckling - naturlig dynamik.

#### Öppna våtmarker

Beskrivning Öppna kärr med visst inslag av småträd samt gungflyn i anslutning till sjöarna.

Bevarandemål Bibehåll arean av öppna kärr och gungflyn.

Skötsel Fri utveckling – naturlig dynamik.

#### Igelsjön

Beskrivning Näringsfattig dystrof skogssjö.

Bevarandemål Bibehåll arean av naturtypen.

Skötsel Fri utveckling – naturlig dynamik.

Enligt reservatsföreskrifterna är det förbjudet att avverka levande eller döda träd eller utföra andra skogliga åtgärder. Mindre naturvårdande punktinsatser får utföras av förvaltaren i syfte att gynna områdets naturvärden.

### 2.3 Jakt och fiske

*Jakten* är förbehållen jakträttsinnehavarna. Jakten är inte reglerad i reservatsföreskrifterna utan normal jakt får bedrivas på sådana djurarter som enligt jaktförordningen är tillåten för jakt under hela året eller del av året. Åverkan på träd och buskar för t.ex. iordningställande av jaktpass med skjutgator får inte göras inom reservatet. Övningsskytte såsom lerduveskytte bör inte förekomma i reservatet på grund av bl.a. blyspridning, nedskräpning och oönskad störning på fauna och friluftsliv.

Vid uttransport av fällt högvilt (älg, hjort eller vildsvin) till närmaste bilväg får lätt terrängfordon användas enligt reservatsbestämmelserna och terrängkörningsförrordningen. Uttransporten ska dock göras så att minsta möjliga skada uppstår på mark och vegetation.

Uppförande av permanenta skjuttorn är inte tillåtet enligt reservatsföreskrifterna. Befintliga skjuttorn får dock stå kvar om de underhålls. Mobila jaktorn får användas om de plockas ned efter avslutad jakt.

*Fiske* efter eventuell fisk eller kräftor i Igelsjön regleras inte av några reservatsföreskrifter utan får bedrivas av fiskerättsinnehavarna enligt fiskelagstiftningens regler.

## **2.4 Tillgänglighet, anordningar för besökare m.m.**

### **Mål**

Reservatet ska vara tillgängligt för allmänheten enligt allemansrättens principer med de begränsningar som följer av reservatsföreskrifterna. Några särskilda anordningar för besökare planeras inte för närvarande.

### **Tillgänglighet**

Reservatet är tillgängligt för besökare som främst kommer med egen bil, cykel eller till fots. Det är relativt långt till allmänna kommunikationer. Området är lättast tillgängligt via enskild väg från Stabby (Kvarnkärsvägen).

### **Information**

Information om reservatet och dess föreskrifter ska finnas på informationsskyltar som framställs enligt Naturvårdsverkets riktlinjer. Skyltar ska sättas upp på lämpliga platser vid reservatets gräns eller i anslutning till reservatet.

### **Reservatets gräns**

Inmätning och fast markering av reservatsgränsens brytpunkter har skett genom Lantmäteriet. Reservatets gränser ska märkas ut av förvaltaren enligt Naturvårdsverkets riktlinjer, främst genom gränsmålning på träd.

## **2.5 Reservatsförvaltningen m.m.**

### **Förvaltare**

Länsstyrelsen är reservatsförvaltare. Det innebär ett övergripande ansvar för att syftet med reservatet uppnås och omfattar ansvar för bland annat naturvårdsåtgärder, informationstavlor och annan skyltning samt kontakt med markägare och ev. andra berörda.

### **Övervakning och tillsyn**

Länsstyrelsen är tillsynsmyndighet enligt miljöbalken. Området kan övervakas av Länsstyrelsen eller en särskilt anlitad tillsynsman. Anteckningar om tillsyn och övrig naturvårdsförvaltning ska kontinuerligt föras av Länsstyrelsen eller uppdragstagaren.

### **Dokumentation av förvaltningen**

Utförda åtgärder ska dokumenteras. Tidpunkt för åtgärderna, deras effekt etc. ska anges. Dokumentationen förvaras av förvaltaren och kan bland annat ligga till grund för revidering av skötselplanen.

### **Reservatsförvaltningens ekonomi**

Förvaltningskostnaderna för reservatet utgörs av naturvårdsskötsel, gränsmarkering, informationsskyltning, renhållning, dokumentation samt övervakning. Utredning av kostnader för naturvårdsförvaltningen görs vid planering av åtgärderna.

Länsstyrelsen finansierar reservatsförvaltningen genom statens anslag för skötsel av naturvårdsobjekt.

## **2.6 Dokumentation och uppföljning**

### **Befintlig dokumentation**

Skogen är dokumenterad från beståndssynpunkt vid den värdering som gjordes inför avtal om intrångsersättning. Stora delar av reservatet är klassade som nyckelbiotoper vid Skogsvårdsstyrelsens inventeringar med tillhörande dokumentation, bland annat artfynd.

### **Kommande dokumentation**

Reservatet bör dokumenteras ytterligare genom inventeringar, för att möjliggöra uppföljning av områdets naturvärden (biotoper, sällsynta arter) samt utvärdera skötseln.

## **2.7 Sammanfattning och prioritering av planerade skötselåtgärder**

<b>Skötselåtgärd m.m.</b>	<b>Tidpunkt</b>	<b>Plats</b>	<b>Prioritet</b>
Gränsmarkering	2007		1
Informationsskyltar	2007		1

### **Källförteckning**

Ekman, Joakim. Södra Bornan. Botanisk inventering med förslag till skydds- och skötselåtgärder. Naturvård i Norrtälje kommun. Norrtälje 1996.

Länsstyrelsen i Stockholms län 1997. Våtmarksinventering i Stockholms län. Rapport nr 1997:1

Norrtälje kommun 2004. Översiktsplan för Norrtälje kommun.

Skogsvårdsstyrelsen Mälardalen. Utdrag ur Skogsvårdsstyrelsens databas från nyckelbiotopsinventeringen och sumpskogsinventeringen.

Sveriges geologiska undersökning 1990. Jordartskartan Grisslehamn SV. SGU serie Ae nr 105.

Konceptkartan till det äldre ekonomiska kartverket, Grisslehamn 22.