

Enligt sändlista

## **BILDANDE AV NATURRESERVATET TERVAJÄNKKÄ I HAPARANDA KOMMUN**

### **BESLUT**

Med stöd av 7 kap 4 § miljöbalken (1998:808) förklarar länsstyrelsen det område som utmärkts på bifogad karta, bilaga 1, som naturreservat.

Med stöd av 3 § förordningen om områdesskydd enligt miljöbalken m.m. (1998:1252) fastställer länsstyrelsen bifogad skötselplan (bilaga 4) med mål, riktlinjer och åtgärder för reservatets skötsel och förvaltning.

I enlighet med 2 § förordningen om områdesskydd enligt miljöbalken m.m. (1998:1252) ska länsstyrelsen vara förvaltare i naturvårdshänseende för naturreservatet.

### **SYFTE**

Syftet med reservatet är att bevara den biologiska mångfalden samt att bevara den värdefulla naturmiljön i området. Syftet är även att bevara och stärka områdets naturskogsvärden. Inom ramen för dessa mål ska reservatet även kunna nyttjas för friluftsliv.

Syftet ska nås genom att:

- Inget skogsbruk bedrivs i området
- Områdets orördhet bibehålls genom att exploateringar och arbetsföretag i området begränsas.
- Området sköts enligt fastställd skötselplan

## UPPGIFTER OM NATURRESERVATET

Naturreservatets namn: Tervajänkkä  
Kommun: Haparanda  
Lägesbeskrivning: 8 km VSV om Haparanda, vägkartan 25N  
Area: 164 ha  
Fastigheter och ägare: Mattila 16:20, Staten genom Naturvårdsfonden

## RESERVATSFÖRESKRIFTER

**För att tillgodose syftet med reservatet beslutar länsstyrelsen med stöd av 7 kap 5, 6 och 30 §§ miljöbalken att nedan angivna föreskrifter ska gälla i reservatet.**

**A. Föreskrifter enligt 7 kap 5 § miljöbalken om inskränkningar i rätten att förfoga över mark- och vattenområden inom reservatet.**

Utöver vad som annars gäller är det förbjudet att:

1. Bedriva skogsbruk.
2. Fälla eller på annat sätt skada växande eller döda träd och buskar eller tillvarata vindfällan.
3. På annat sätt än vad som anges under punkt 1 och 2 skada eller förändra mark eller vegetation, t ex genom att borra, anordna upplag, gräva, schakta, dika, dämna, eller dumpa.
4. Uppföra byggnad eller annan fast anläggning.
5. Anlägga luft- eller markledning.
6. Anlägga ledningar i vatten eller på botten.
7. Införa för trakten främmande växt- eller djurart.
8. Släppa ut eller sprida avloppsvatten, gifter, vådliga ämnen, bekämpningsmedel, kalk eller växtnäringsämnen på land eller i vatten.
9. Sätta upp tavla, plakat, skylt, göra inskrift eller liknande.
10. Framföra motordrivna fordon.

Vidare är det utan länsstyrelsens tillstånd förbjudet att:

11. Utöka eller förändra befintlig byggnad eller anläggning.
12. Uppföra älgstorn

Undantag från reservatsföreskrifterna:

1. Föreskrifterna ska inte utgöra hinder för de åtgärder som erfordras för reservatets vård och skötsel.

2005-08-05

511-15110-00  
2964

2. Ovanstående föreskrifter ska inte utgöra hinder för underhåll av befintliga byggnader, vägar, stigar eller andra anläggningar.
3. Utan hinder av ovanstående föreskrifter får renskötsel utövas i enlighet med Rennäringslagen (1971:437). Före anordnandet av fasta anläggningar ska samråd ske med länsstyrelsen enligt 12 kap 6§ miljöbalken, vilket framgår av förordningen om täkter och anmälan för samråd.
4. Vid uttransport av fälld älg eller björn får lättare terrängskoter, t ex fyrhjuling, användas.
5. Snöskoteråkning är tillåten på snötäckt mark längs markerad led (se skötselplan).
6. Snöskoteråkning är tillåten på snötäckt mark i samband med renskötsel.
7. I de fall Totalförsvaret har intressen (anläggningar och/eller planerade grupperingsplatser) inom reservatet får tillsyn och skyddsarbetsuppgifter utföras utan hinder av föreskrifterna.

#### **B. Föreskrifter enligt 7 kap 6 § miljöbalken om skyldighet att tåla visst intrång**

Ägare och innehavare av särskild rätt till fastigheterna förpliktigas att tåla sådana intrång i området som behövs för att tillgodose:

1. Områdets vård och skötsel i enlighet med fastställd skötselplan.

#### **C. Ordningsföreskrifter enligt 7 kap 30 § miljöbalken**

Utöver vad som annars gäller är det för allmänheten förbjudet att:

1. Bryta kvistar, fälla eller på annat sätt skada levande eller döda träd och buskar.
2. Skada vegetationen i övrigt genom att t ex gräva upp växter såsom ris, örter, mossor eller lavar eller ta bort vedlevande svampar.
3. Skada eller störa djurlivet genom att t ex klättra i boträd eller att medvetet uppehålla sig i närheten av rovfågelbo, lya eller gryt.
4. Fånga och insamla ryggradslösa djur.
5. Förstöra eller skada berg, jord eller sten genom att t ex borra, hacka, spränga, rista, gräva eller måla.
6. Elda annat än på anvisad plats.
7. Framföra motordrivna fordon.

Undantag från reservatsföreskrifterna:

1. Snöskoteråkning är tillåten längs markerad led (se skötselplan).
2. Bär- och matsvampplockning är tillåtet i området.

Föreskrifterna träder i kraft tre veckor efter den dag de utkom från trycket i länets författningssamling.

## SKÄLEN FÖR LÄNSSTYRELSENS BESLUT

### Beskrivning av området

Area:	164 ha
Naturtyper:	Vatten 5 ha Skogsmark 105 ha, varav produktiv skog 105 ha Myr 54 ha

Tervajänkkä ligger i Tornedalen endast åtta kilometer nordväst om Haparanda centrum. Reservatet ligger inom naturgeografisk region 29B, Kustslätter och dalar med finsediment kring norra Bottenviken. En region som karaktäriseras av slätter samt vågig terräng med låga kullar. Regionen har i sin helhet legat under högsta kustlinjen och består i stor utsträckning av finkorniga sorterade jordarter av olika typer. Kring Tervajänkkä är landskapet förhållandevis platt med rik förekomst av myrmark. Reservatet ligger mellan 25 och 35 meter över havet och berggrunden utgörs av Haparanda-diorit, kvartsdiorit och granit.

Naturen i reservatet är mångformig och utgörs av en mosaik av olika skogs- och myrtyper. Skogen är brandpräglad och utgörs främst av äldre grandominerad brandsuccessionsskog med stort lövinslag. I området förekommer såväl produktiv granskog på frisk mark som barrblandskog, gransumpskog och olika typer av myr. En mindre del av området utgörs av hållmark. Trots att det finns mycket sumpskog och myr är skogen tydligt präglad av brand, förkolnade stubbar och övervallade brandljud vittnar om detta. Myren Joukhaisenjänkkä som ligger i reservatet har näst högsta naturvärdesklass enligt våtmarksinventeringen.

Området är opåverkat av modernt skogsbruk. Några stubbar efter tillvaratagna vindfällan finns på den västra kanten av området. Klenta lågor av gran är vanligt förekommande i granskogen. I den mindre produktiva skogen som ligger i norra delen av området förekommer allmänt lågor av asp och björk. Torrakor av tall finns också spridda i området.

Området och de intilliggande myrarna har även höga ornitologiska värden. Ett flertal tjädertallar och en tjäderspelsplats finns i reservatet. I området häckar bland annat arter som dvärgmå, lärkfalk och videsparv. Området är ett omtyckt utflyktsmål för ornitologer från bygden. Väster om reservatet ligger myren Tervajänkkä som i våtmarksinventeringen fått högsta naturvärdesklass.

Söder om reservatet finns en föreslagen sträckning för den nya kustjärnvägen. Reservatet finns med i Banverkets miljökonsekvensbeskrivning där man bedömer att reservatet ej kommer att påverkas av den planerade dragningen.

2005-08-05

511-15110-00  
2964

### **Ärendets beredning**

Områdets höga naturvärden uppmärksammades i samband med att länsstyrelsen inventerade området under sommaren 2000. De höga värdena ledde till att länsstyrelsen i slutet av år 2000 ansökte om medel från Naturvårdsverket för att skydda området som naturreservat. Ansökan beviljades och en värdering av området genomfördes. Efter förhandling köpte staten under 2001 och 2002 in det område som berörs av reservatet.

Beslutet har föregåtts av samråd med Naturvårdsverket som tillstyrker förslaget. Samråd har även skett med Haparanda kommun som ser positivt på förslaget och tillstyrker ett bildande under förutsättning att det ej strider mot den föreslagna kustjärnvägen. Länsstyrelsen konstaterar att reservatet ligger 1,5 km norr om den närmaste planerade dragningen, varför reservatsföreskrifterna knappast kommer att utgöra något hinder för anläggande, drift och underhåll.

Ärendet har remitterats till Skogsvårdsstyrelsen och Försvarmakten som tillstyrker bildandet. Remiss har även skickats till Sveriges Geologiska Undersökning och Banverket som tillstyrker under förutsättning att beslutet inte hindrar eventuell framtida prospektering, respektive inte hindrar kommande järnvägssträckning eller kraftförsörjningen till denna.

Vidare har en underrättelse skickats till Liehittjäjä sameby, Norrbottens ornitologiska förening samt Gränsskolan i Haparanda där samtliga tillstyrker reservatsbeslutet. Länsstyrelsen har tillmötesgått samebyns synpunkter genom att undanta förbud mot snöskotertrafik i samband med renskötsel. Underrättelse har även skickats till Palogårdens ekonomiska förening, Eskil Lugnet samt till Emil Innala. Ingen av dessa har framfört några synpunkter på förslaget.

Ekonomistyrningsverket har enligt 27 § 3 verksförordningen givits tillfälle att yttra sig, men avstått.

### **Länsstyrelsens bedömning**

Området utgör en från naturvårdssynpunkt mycket värdefull mosaik av myr och naturskog som hyser en stor mångfald av växter och djur knutna till mindre påverkade naturmiljöer. Andelen naturskog i Haparanda kommun är mycket låg och skogen i reservatet är en av de allra finaste. Skogsavverkningar och annan exploatering skulle innebära att områdets naturvärden skulle äventyras. Med anledning av detta har frågan om bildande av ett naturreservat tagits upp.

Länsstyrelsen bedömer att ett naturreservat i det aktuella området är förenligt med kommunens översiktsplan och med hushållningsbestämmelserna i 3 och 4 kap miljöbalken.

Länsstyrelsen finner vid en vägning mellan enskilda och allmänna intressen i enlighet med 7 kap 25 § miljöbalken att det för att skydda och bevara ovanstående naturvärden finns skäl att besluta om att bilda ett naturreservat i området samt att förordna om föreskrifter för att skydda området samt att fastställa en skötselplan. För att uppnå det

starka skydd som behövs för områdets naturvärden bör föreskrifterna bl a omfatta förbud mot såväl exploateringsföretag som skogsbruk.

Länsstyrelsens styrelse fattade den 25 april 2003 ett inriktningsbeslut om arbetet med reservatsbildning i länet. Naturreservatet Tervajänkkä ingår bland de planerade reservat som redovisas i inriktningsbeslutet.

### **Hur man överklagar**

Detta beslut kan överklagas hos Regeringen (Miljödepartementet) enligt bilaga 3.

### **De som deltagit i styrelsens beslut**

Beslut i detta ärende har tagits av länsstyrelsens styrelse. I styrelsen ingick landshövding Per-Ola Eriksson och ledamöterna Yvonne Stålnacke, Bengt Ek, Karin Åström, Kenneth Backgård, Bengt Hurtig, Birgitta Norling, Alf Sundström, Perarne Kerttu och Bror Saitton

Föredragande var Robert Sandberg. I ärendets slutliga handläggning har även deltagit länsassessor Lotta Lauritz, chef för miljöavdelningen Jan-Olov Westerberg samt naturvårdsdirektör Anna von Sydow.

Per-Ola Eriksson

Robert Sandberg

### **Bilagor**

1. Karta över reservatet
2. Översiktskarta
3. Hur man överklagar
4. Skötselplan



**Sändlista**

Naturvårdsverket, 106 48 Stockholm

Haparanda stad, Samhällsbyggnadskontoret, 953 85 Haparanda

Lantmäterimyndigheten, Box 847, 971 26 Luleå

Riksantikvarieämbetet, Box 5405, 114 84 Stockholm

Sveriges Geologiska Undersökning, Box 670, 751 28 Uppsala

Skogsvårdsstyrelsen i Norrbotten, Box 50 123, 973 24 Luleå

Banverket Norra Banregionen, Melker Lundmark, Box 43, 971 02 Luleå

Liehittjä sameby, c/o Ola Furmark, Bäckesta 44, 957 95 Hedenäset

NOF, c/o Andreas Livbom, Spränggatan 35, 974 32 Luleå

Gösta Klippmark, Gränsskolan, 95336 Haparanda

Palogårdens Ek.förening, Staffan Svanberg, Vojakkala 131, 95391 Haparanda

Eskil Lugnet, Vojakkala 41, 95391 Haparanda

Emil Innala, Mattila 139, 95335 Haparanda







LÄNSSTYRELSEN  
I NORRBOTTENS LÄN

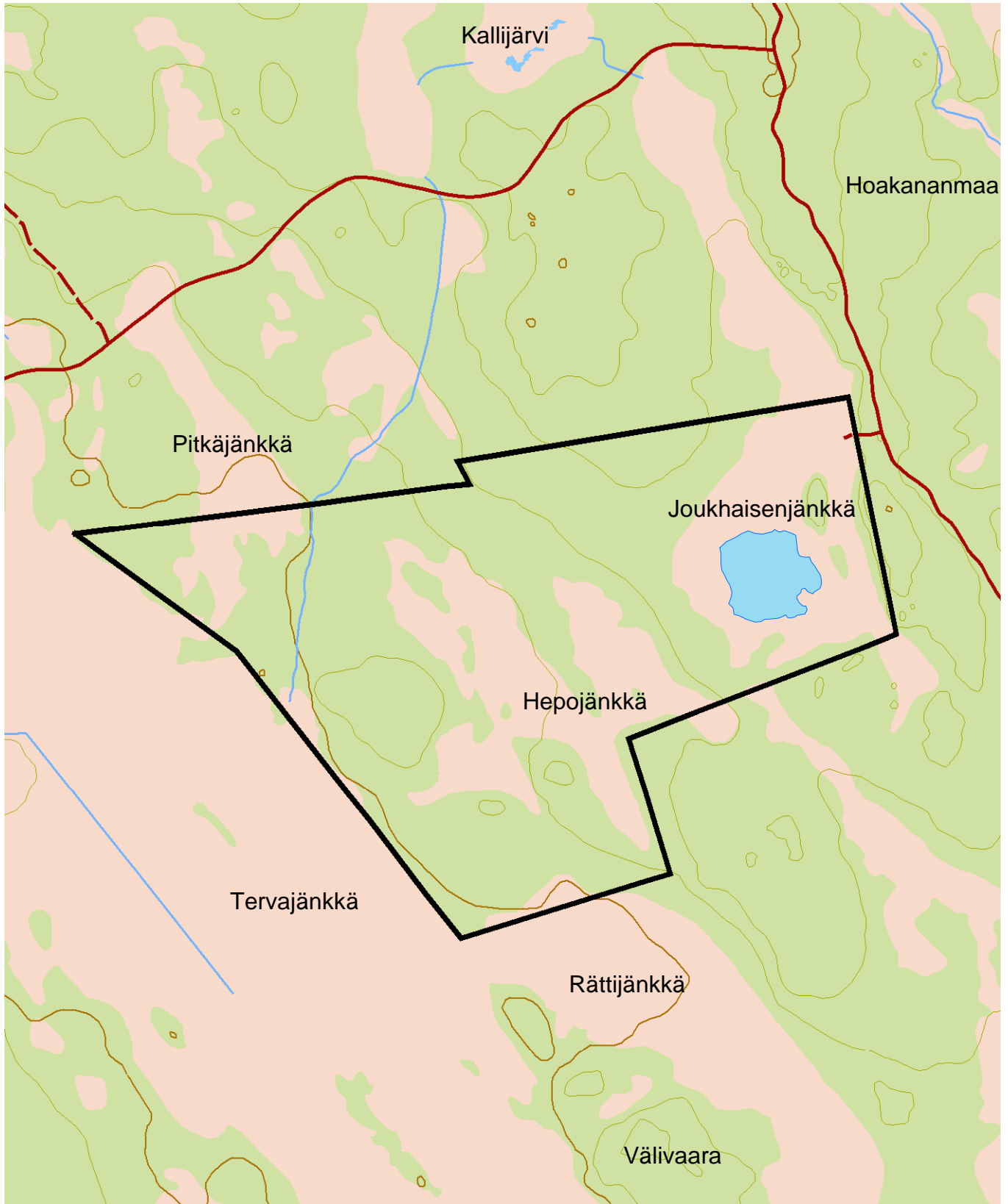
511-15110-00

BILAGA 1

# Naturreservatet Tervajänkkä

Areal 164 ha

Skala 1:15 000



 Reservatsgräns

0 200 400 600 800 1 000 1 200 1 400  
Meter





LÄNSSTYRELSEN  
I NORRBOTTENS LÄN

511-15110-00

BILAGA 2

# Naturresevatet Tervajänkkä

Areal 164 ha

Skala 1:80 000



 Reservatsgräns

0 1 000 2 000 3 000 4 000 5 000 6 000 7 000 8 000  
Meter





## HUR MAN ÖVERKLAGAR

Om Ni vill överklaga länsstyrelsens beslut ska Ni skriva till

**Regeringen, Miljödepartementet.** Ni ska skicka eller lämna in Ert överklagande till

**Länsstyrelsen i Norrbottens län, 971 86 LULEÅ**

För att Ert överklagande ska kunna prövas måste överklagandet ha kommit in till länsstyrelsen **inom tre veckor** från den dag Ni fick del av beslutet. Länsstyrelsen skickar därefter överklagandet till Regeringen, Miljödepartementet.

Ni ska i Ert överklagande ange

- \* vilket beslut Ni överklagar (ärendets diarienummer och beslutsdag),
- \* hur Ni vill att beslutet ska ändras och varför,
- \* Ert namn, postadress och telefonnummer.

Ni ska underteckna Ert överklagande. Om Ni anlitar ombud kan istället ombudet underteckna överklagandet. I så fall ska fullmakt bifogas.

Om Ni behöver ytterligare upplysningar om hur man överklagar kan Ni vända Er till länsstyrelsen, telefon 0920 – 960 00.



## SKÖTSELPLAN för Naturreservatet TERVAJÄNKKÄ

### INNEHÅLLSFÖRTECKNING

1	ALLMÄNT OM PLANEN .....	2
2	SYFTE .....	2
3	UPPGIFTER OM RESERVATET .....	2
4	RESERVATSBESKRIVNING .....	2
5	SKÖTSELOMRÅDEN .....	3
5.1	NATUR .....	3
5.1.1	Bevarandemål .....	3
5.1.2	Skötselåtgärder .....	3
5.2	KULTUR .....	4
5.3	FRILUFTSLIV .....	4
5.3.1	Kvalitetsmål .....	4
5.4	INFORMATION .....	4
5.4.1	Kvalitetsmål .....	4
5.5	LEDER .....	4
5.5.1	Kvalitetsmål .....	4
5.6	ANLÄGGNINGAR .....	4
5.6.1	Kvalitetsmål .....	5
6	UPPFÖLJNING OCH DOKUMENTATION .....	5
7	SAMMANFATTNING AV LÖPANDE SKÖTSELÅTGÄRDER .....	6

#### Bilagor

- A. Översiktskarta
- B. Karta över informationstavla, anläggningar och leder
- C. Sammanställning av särskilda åtgärder

## 1 ALLMÄNT OM PLANEN

Denna skötselplan anger riktlinjerna och målen för skötseln av naturreservatet Tervajänkkä. Vid skötseln skall förutom reservatsföreskrifterna andra aktuella regelverk och riktlinjer beaktas.

Naturreservatet Tervajänkkä tillhör skötselkategori A enligt länsstyrelsens egen klassificering som omfattar tre kategorier (A, B, C), vilket innebär att reservatet är ett välbesökt och skötselintensivt reservat. Reservatet förväntas vara av stort intresse för friluftslivet.

Denna plan skall ses över om 10 år och om det då anses nödvändigt skall planen revideras.

## 2 SYFTE

Syftet med reservatet är att bevara den biologiska mångfalden samt att bevara den värdefulla naturmiljön i området. Syftet är även att bevara och stärka områdets naturskogsvärden. Inom ramen för dessa mål ska reservatet även kunna nyttjas för friluftsliv.

## 3 UPPGIFTER OM RESERVATET

Naturreservatets namn:	Tervajänkkä
Kommun:	Haparanda
Lägesbeskrivning:	8 km VSV om Haparanda. Blå kartan 25N.
Markägare:	Staten genom Naturvårdsfonden
Förvaltare:	Länsstyrelsen i Norrbottens län
Areal:	164 ha (enligt beslut)
Naturtyper:	<i>enligt vegetationskartan</i> Vatten 5 ha Skogsmark 105 ha Myr 54 ha
Samebyar:	Liehittjä sameby

## 4 RESERVATSBESKRIVNING

Tervajänkkä naturreservat ligger i Tornedalen endast åtta kilometer nordväst om Haparanda centrum. Reservatet ligger inom en region som karaktäriseras av slätter samt vågig terräng med låga kullar. Regionen har i sin helhet legat under högsta kustlinjen och består i stor utsträckning av finkorniga sorterade jordarter av olika typer. Kring Tervajänkkä är landskapet förhållandevis platt med rik förekomst av myrmark.

Naturen i Tervajänkkä är mångformig och utgörs av en mosaik av olika skogs- och myrtyper. Skogen är brandpräglad och utgörs främst av äldre grandominerad brandsuccessionsskog med stort lövinslag. I området förekommer såväl produktiv granskog på frisk mark som barrblandskog, gransumpskog och olika typer av myr. En mindre del av området utgörs av hållmark. Trots att det finns mycket sumpskog och myr är skogen tydligt präglad av brand, förkolnade stubbar och övervallade brandljud vittnar om detta. Området är opåverkat av modernt skogsbruk. Några stubbar efter tillvaratagna vindfällan finns på den västra kanten av området. Klana lågor av gran är vanligt förekommande i granskogen. I den mindre produktiva skogen som ligger i norra delen av området förekommer allmänt lågor av asp och björk. Torrakor av tall finns också spridd i området.

Området och de intilliggande myrarna har höga ornitologiska värden. Ett flertal tjädertallar och en tjäderspelsplats finns i reservatet. I området häckar bland annat arter som dvärgmås, lärkfalk och videsparv. Området är ett omtyckt utflyktsmål för ornitologer från byden.

Myren Joukhaisenjänkkä som ligger i reservatet har näst högsta naturvärdesklass enligt våtmarksinventeringen. Reservatet gränsar i väster till myren Tervajänkkä som i våtmarksinventeringen fått högsta naturvärdesklass.

## 5 SKÖTSELOMRÅDEN

Reservatet har indelats i skötselområdena; natur, kultur, friluftsliv, information, leder och anläggningar. Reservatets avgränsning finns markerade på bilaga A.

Bilaga B visar vart informationsskyltar skall placeras samt förslag på dragning av stigar och placering av anläggningar. I bilaga C finns en förteckning över de åtgärder som behöver göras utöver den löpande skötseln i reservatet.

### 5.1 NATUR

Skogen i området består numera till största delen av granskog med ett ovanligt stort inslag av björk och asp och de värden som finns i området är knutna till denna skogstyp. Trots att man kan hitta brandspår i området är inte de naturvärden man kan hitta i dagsläget knutna till brand. Därför är inte brand, varken som naturvårdsbränning eller att tillåta spontan brand, prioriterat i reservatet.

Myren Joukhaisenjänkkä har näst högsta VMI-klass vilket innebär att den har höga naturvärden och skall undantas från ingrepp som påverkar dess hydrologi och därmed våtmarkens naturliga utveckling. Myrarna i området är värdefulla rastlokaler för fåglarna.

#### 5.1.1 Bevarandemål

- Naturlig hydrologi skall råda i reservatets våtmarker.
- Störningar som t.ex stormfällningar, insektsangrepp och översvämningar skall ha ett så naturligt förlopp som möjligt.

#### 5.1.2 Skötselåtgärder

- Området ska tillsvidare lämnas för fri utveckling.

- Spontant uppkommen brand skall släckas omedelbart. Vid släckningsarbetet skall så skonsamma metoder som möjligt användas. Om brand uppstår i reservatet ska länsstyrelsen informeras.

## **5.2 KULTUR**

Inga kända fornlämningar finns inom reservatet.

## **5.3 FRILUFTSLIV**

Tervajänkkä naturreservat ligger inom ett område där det redan finns ett nätverk av vandringsleder. Genom att anlägga leder i reservatet kan man knyta an till det redan befintliga ledsystemet. Området runt Haparanda är mycket starkt påverkat av skogsbruk därför har reservatet ett extra högt värde för friluftslivet. Reservatet har även ett stort pedagogiskt värde och utnyttjas bland annat av skolorna i Haparanda-området.

### **5.3.1 Kvalitetsmål**

- Minst 75% av besökarna skall vara nöjda eller mycket nöjda med sitt besök i reservatet.

## **5.4 INFORMATION**

Informationstavlor skall finnas vid parkeringsplatsen och reservatsgränsen där stigar passerar in i reservatet. Det kan även finnas ett behov av vägvisare till området.

### **5.4.1 Kvalitetsmål**

- Alla besökare skall ha möjlighet att hitta till området.
- Informationstavlor skall finnas vid reservatets entréer.
- Informationstavlor skall vara aktuella och i tydligt läsbart skick.
- Reservatets gränsmarkeringar skall vara tydligt uppmärkt.
- Aktuell information om reservatet ska finnas på Länsstyrelsens hemsida.

## **5.5 LEDER**

Stigarna inom Tervajänkkä naturreservat ansluter till ett nätverk med vandringsleder. Delar av de föreslagna stigarna kommer att behöva spångas och vägvisare behövs där stigarna delar på sig.

En större markerad skoterled passerar genom reservatet.

### **5.5.1 Kvalitetsmål**

- Alla besökare skall utan större svårighet ha möjlighet att hitta i området.
- Stigar om totalt xx km (markerade på kartan, bilaga B) ska vara i gott skick.
- En skoterled genom reservatet skall vara framkomlig och tydligt markerad.

## **5.6 ANLÄGGNINGAR**

En parkeringsplats finns vid reservatet. Eftersom eldning inte är tillåten i reservatet annat än på anvisade platser skall minst en eldplats finnas. Enklare upphöjda plattformar som underlättar vid fågelskådning behöver uppföras på lämpliga platser i reservatet (se förslag på placering i bilaga B).





### 5.6.1 Kvalitetsmål

- Minst en eldplats skall finnas och vara i gott skick.
- Minst en anordning för fågelskådning skall finnas och vara i gott skick.
- P-platsen skall ha tillräcklig kapacitet och vara i gott skick.

## 6 UPPFÖLJNING OCH DOKUMENTATION

Skötselplanens bevarandemål skall vart tionde år och kvalitetsmål skall årligen följas upp av Länsstyrelsen tillsammans med skötselansvarig.

En kortfattad skötselrapport skall skrivas årligen av skötselansvarige och lämnas till Länsstyrelsen. Rapporten skall redovisa vilka skötselinsatser som gjorts, kostnader för dessa samt om behov av större reparationer finns. Rapporten skall även redovisa om några uppenbara förändringar i naturtillståndet upptäckts vid besöken i reservatet. Akuta hot mot reservatets värden samt behov av akuta åtgärder meddelas till länsstyrelsen omgående.

Eventuella brott mot reservatsföreskrifter skall anmälas till länsstyrelsen omgående.

## 7 SAMMANFATTNING AV LÖPANDE SKÖTSELÅTGÄRDER

Vad	Ansvarig	När
<b>Information</b>		
Kontrollera att informations- skyltarna innehåller aktuell information och är läsbara. Vid behov skall sly som växer upp vid tavlar tas bort Rapportera till länsstyrelsen om nya skyltar behövs.	Skötselansvarig	Årligen
Kontrollera att gränsmarkeringarna är tydliga. Rapportera till länsstyrelsen om åtgärder behövs.	Skötselansvarig	Vart tionde år
Aktuell information om reservatet ska finnas på Länsstyrelsens hemsida.	Länsstyrelsen	Vid behov
<b>Leder</b>		
Kontrollera stigens framkomlighet, spänger, markeringar och vägvisare. Åtgärda vid behov. Rapportera till länsstyrelsen om omfattande åtgärder behövs.	Skötselansvarig	Varje år
<b>Anläggningar</b>		
Kontroll av p-platsens skick. Åtgärda om så behövs.	Skötselansvarig	Årligen
Kontroll och underhåll av samtliga anläggningar. Om större underhåll behövs rapportera till Länsstyrelsen.	Skötselansvarig	Årligen
Anläggningarna och området närmast omkring städas från skräp.	Skötselansvarig	Fortlöpande vid varje besök om så är nödvändigt.
Anläggningarna röjs från sly	Skötselansvarig	Vart femte år om så är nödvändigt.
Vedpåfyllning	Skötselansvarig	Årligen



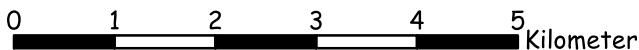
# Naturreservatet Tervajänkkä

Blå kartan 25 N

Skala 1:75 000



Reservatsgräns







LÄNSSTYRELSEN  
I NORRBOTTENS LÄN

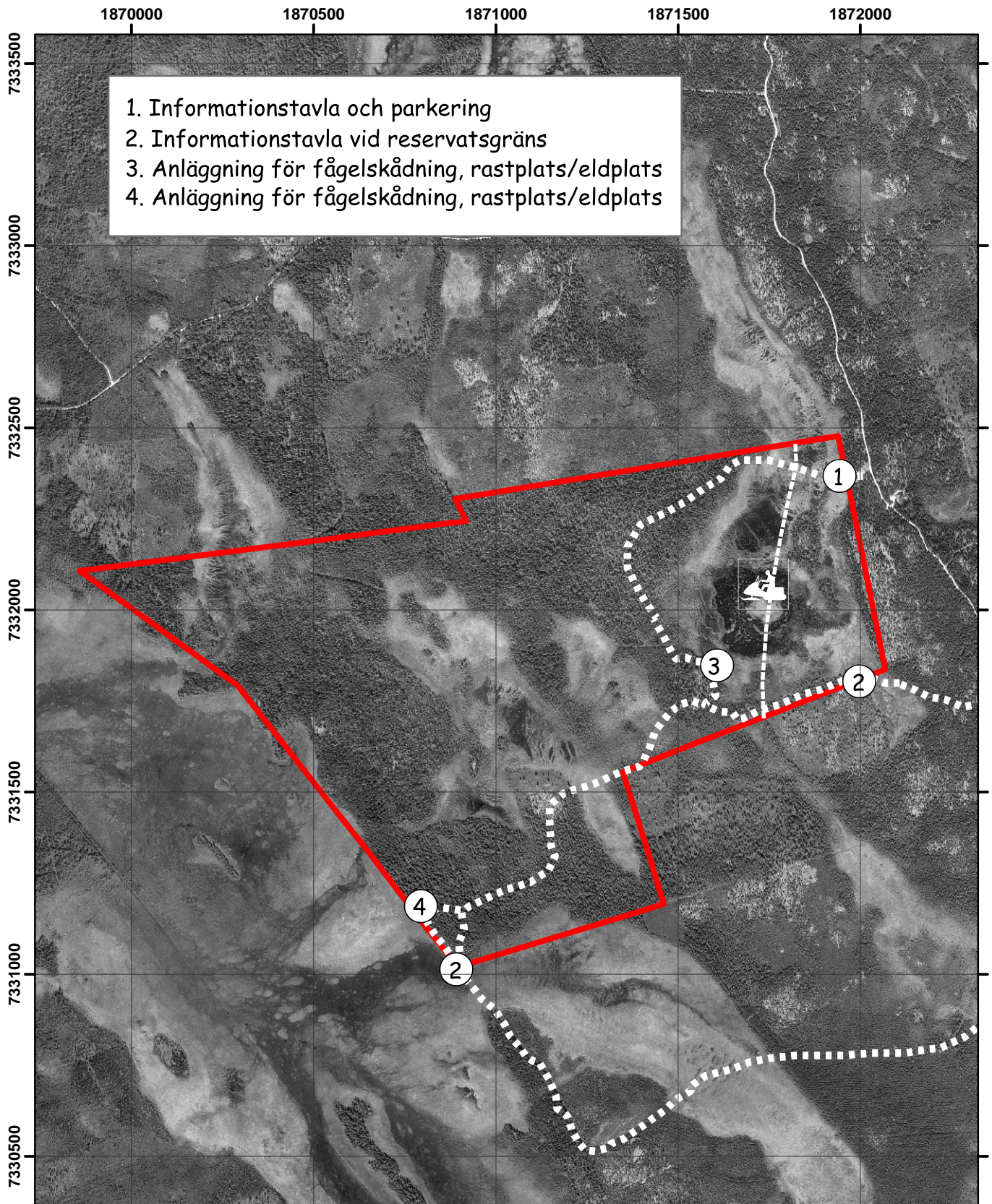
511-15110-00

Bilaga B

# Naturreservatet Tervajänkkä

## Information, stigar och anläggningar

Skala 1:15 000 Blå kartan 25 N



 Reservatsgräns

 Stigar - förslag

0 200 400 600 800  
Meter





## **SAMMANFATTNING AV SÄRSKILDA ÅTGÄRDER- NATURRESERVATET TERVAJÄNKÄ**

Detta är en sammanfattning av de särskilda åtgärder som behöver utföras för att iordningställa reservatet.

- Märka upp och röja stigar samt spånga över blöta partier.
- Information om reservatet skall tas fram och informationstavlor skall sättas upp.
- Förbättring av parkeringsplats i anslutning till reservatet.
- Anlägga två upphöjda plattformar för fågelskådning.
- Anlägga minst en rastplats/eldplats.