

# **Storskogens naturreservat**

## **Skötselplan**

Upprättad 2005  
Länsstyrelsen Östergötland

## **SKÖTSELPLAN FÖR STORSKOGENS NATURRESERVAT**

Skötselplanen gäller utan tidsbegränsning. En översyn bör göras senast inom 20 år för att bedöma behovet av revidering. Skötselplanen har upprättats av Länsstyrelsen 2006-05-03. Planförfattare har varit Mikael Hagström.

A. ALLMÄN BESKRIVNING.....	3
Administrativa data om naturreservatet .....	3
2. Syfte, föreskrifter och skäl för beslut.....	4
3. Översiktlig beskrivning av befintliga förhållanden.....	4
3.1 Naturbeskrivning.....	4
3.2 Historisk och nuvarande markanvändning.....	4
3.3 Områdets bevarandevärden .....	4
3.4 Källuppgifter .....	6
B. PLANDEL .....	7
1 Syfte med naturreservatet.....	7
2 Disposition och skötsel av mark.....	7
2.2 Skötselområden .....	7
2.3 Sammanfattning och prioritering av planerade skötselåtgärder.....	9
2.4 Jakt .....	10
2.5 Utmärkning av reservatets gräns .....	10
3. Tillsyn.....	10
4. Dokumentation och uppföljning.....	10
4.1. Dokumentation och inventeringar .....	10
4.2. Uppföljning .....	10
5. Finansiering av naturvårdsförvaltningen.....	11
5.1 Finansiering av naturvårdsförvaltningen.....	11
6 Kartor .....	11

## A. ALLMÄN BESKRIVNING

### Administrativa data om naturreservatet

**Reservatets**

**benämning:** Storskogens naturreservat

**REG-DOS NR:**

**Beslutsdatum:** 2006 – 05-03

**Län:** Östergötland

**Kommun:** Åtvidaberg

**Areal:** 130,2 ha  
Land: 127,9 ha  
Vatten: 2,3 ha  
Produktiv skog 113,5 ha

**Naturtyper:** Barrdominerad blandskog 119,3 ha  
(Natura 2000 habitat) (Natura 2000-habitat 9010, Västlig taiga)

**Prioriterade  
bevarandevärden**

Naturtyper Barrskog med intern dynamik  
Arter/grupper Lavar-, moss- och svampflora

**Naturvårdsförvaltare:** Länsstyrelsen Östergötland

**Lägesbeskrivning:** Storskogen är beläget en dryg mil öster om Åtvidabergs tätort

**Vägbeskrivning:** Storskogens naturreservat nås bäst från den anordnade parkeringen dit det är skyltat från vägen mellan Gärdserum och Yxnerum ca 3 km söder om Fröjerum. Till fots kan man även gå på en mindre väg direkt från Fröjerums by.

## 2. Syfte, föreskrifter och skäl för beslut

(se reservatsbeslut)

## 3. Översiktlig beskrivning av befintliga förhållanden

### 3.1 Naturbeskrivning

Området utgörs av barrskog med inslag av små lövrika sumpskogar, tallmossar och rasbranter. I området finns ett stort inslag av riktigt gamla träd (främst tall) spridda i bestånden. De faktorer som gjort Storskogen till ett särskilt värdefullt skogsområde är att området brukats mycket försiktigt och därför har ett stort innehåll av gamla träd och området har även varit skogklätt under mycket lång tid. I öster och sydväst finns dessutom gott om död ved i form av lågor av tall och gran. Dessa faktorer bidrar till att en rik kryptogamflora gynnas och området är en av länets viktigaste lokaler vad gäller vedsvamp och vedlevande mossor. Även lavfloran är artrik och hyser flera rödlistade arter.

### 3.2 Historisk och nuvarande markanvändning

I stort sett hela skogen ligger på gammal utmark som tidigare (fram till tidigt-mitten av 1900-talet) utnyttjats för skogsbete. Undantaget är några små kärrmarker som hävdats med slätter. Idag finns inte så mycket spår kvar av den tidigare markanvändningen annat än några gamla staketresters längs fastighetsgränserna. Andra aktiviteter som pågått i skogen är kolning och tjärbränning. I området har ett extensivt skogsbruk bedrivits.

### 3.3 Områdets bevarandevärden

#### A. Biologiska bevarandevärden

Trädskiktet är på låglänta fastmarksdelar dominerat av gran och på hällmarker och torvmark av tall och björk. I blockiga partier finns även ett ganska stort inslag av asp. Granskogen är näringsrik och fläckvis finns ett inslag av örter såsom blåsippa, dvärghäxört och vårärt i fältskiktet. I de fuktigare delarna finns även skärmstarr, repestarr och det sällsynta gräset storgröe (NT). I en hyggeskant i söder har även den brandgynnade örten svedjenäva (NT) påträffats. I den södra delen av reservatet har ormbunken kambräken en av tre kända lokaler i länet. I de talldominerade delarna dominerar risväxter som blåbär, lingon och ljung.

#### *Lägre flora och svampar:*

Dock är det inte områdets kärlväxtflora som är mest intressant utan den lägre floran. Området är rikt på rödlistade mossor, lavar och svampar tack vare de gamla träden och den rika tillgången på död ved. På sina ställen är skogen rik på hänglavar och däribland kan man hitta arter som nästlav, talltagel, garmlav, violettgrå tagellav (NT) och den sällsynta ringlaven (VU). Områdets verkliga rariteter finns bland vedsvamparna. Här kan man bland annat hitta brandticka (VU), gräddticka (NT), gulporing (NT) och gransotdyna (NT).

## Storskogens naturreservat

Tabell 1: Nationellt och regionalt rödlistade arter funna i Storskogen

Art	Svenskt namn	Rödlistekategori	Substrat
<i>Alectoria sarmentosa</i>	garnlav	RR	Barrträd
<i>Anastrophillum hellerianum</i>	vedtrappmossa	NT	Barrved
<i>Anthaxia similis</i>	svart praktbagge	NT	Tall
<i>Blechnum spicant</i>	kambräken	RR	Mark
<i>Bryoria fermontii</i>	talltagel	RR	Tall
<i>Bryoria furcellata</i>	nästlav	RR	Barrträd
<i>Bryoria nadvornikiana</i>	violettblå tagellav	NT	gran
<i>Buxbaumia viridis</i>	grön sköldmossa	NT	Barrved
<i>Callidium coriaceum</i>	bronsbjon	NT	Granved
<i>Calypogeia suecica</i>	vedsäckmossa	VU	Barrved
<i>Camarops tubulina</i>	gransotdyna	NT	Granved
<i>Chaenotheca chlorella</i>	kornig nållav	RR	Barrved
<i>Cladonia parasitica</i>	dvärgbägarlav	NT	Ved
<i>Clitocybe lignatilis</i>	vedtrattsivling	NT	Aspved
<i>Cybebe gracilentia</i>	smalskaftslav	VU	Granved
<i>Diplomitoporus lindbladii</i>	gråporing	RR	Granved
<i>Evernia divaricata</i>	ringlav	VU	Barrträd
<i>Geranium bohemicum</i>	svedjenäva	NT	Mark
<i>Junghuhnia luteoalba</i>	gulporing	NT	Barrved
<i>Leptogium saturninum</i>	skinnlav	RR	Asp
<i>Lophozia ascendens</i>	liten hornflikmossa	VU	Barrved
<i>Megalania grossa</i>	ädellav	NT	Asp
<i>Microbregma emarginata</i>	granbarkgnagare	NT	Gran
<i>Neckera pennata</i>	aspljädermossa	VU	Asp/ask
<i>Orthotrichum gymnostomum</i>	asphättemossa	NT	Asp
<i>Perennipora subacida</i>	gräddticka	NT	granved
<i>Phellinus chrysoloma</i>	granticka	RR	Gran
<i>Phellinus ferrugineofuscus</i>	ullticka	RR	Granved
<i>Phellinus populicola</i>	stor aspticka	NT	Asp
<i>Poa remota</i>	storgröe	NT	Mark
<i>Pycnoporellus fulgens</i>	brandticka	VU	Granved
<i>Pyrrhospora elabens</i>	vedflamlav	RR	Tallved
<i>Saperda perforata</i>	grön aspvadbock	NT	Aspved
<i>Trichocholea tomentella</i>	dunmossa	NT	källmark
<i>Xylobolus frustulatus</i>	rutskinn	NT	ekved

### Däggdjur

Ingen däggdjursinventering är gjord.

### Fåglar och övriga ryggradsdjur

Inga regelrätta inventeringar har gjorts heller av dessa grupper. Området utnyttjas relativt regelbundet av mindre hackspett (VU), spillkråka och tjäder.

### Ryggradslösa djur

Det vedlevande insektslivet i området torde vara ganska rikt med tanke på den rika tillgången på död ved. Dock är ingen sådan undersökning gjord. Ströfynd och kläckhål visar att flatbagge *Ostoma ferruginea*, bronsbjon *Callidium coreaceum* (NT), granbarkgnagare *Microbregma emarginata* (NT) och svart praktbagge *Anthaxia similis* (NT) finns i området.

## B. Geologiska bevarandevärden

Berggrunden i området består till största delen av grårod gnejsgranit med amfibolitsliror. Längst i väster finns ett par bergknallar med röd granitisk gnejsgranit. Amfibolitslirorna ger berget en mörkare färgtoning och ger också lite rikare mark. Området avgränsas både åt väster och öster av förkastningsbranter. De i väster är kraftigast med en höjdskillnad på ungefär 45 meter. Reservatets högsta punkt ligger på ca 120 m ö h. Jordarten är morän som i sänkorna är moig med blockiga sluttningar.

## C. Kulturhistoriska bevarandevärden

Det finns lämningar efter en knapp handfull kolbottnar och någon tjärdal. Inga fornlämningar är kända från området.

#### **D. Intressen för friluftslivet**

Orördhet och upplevelse av vildmark. Med nuvarande besöksfrekvens är slitage och störningar obefintliga. Även en viss ökning av antalet besökare bedöms inte påverka området negativt. I dagsläget finns inga anordningar för friluftslivet. En vandringsslinga på någon kilometer med informationsskyltar, samt en parkering planeras alldeles utanför reservatets västra gräns.

#### 3.4 Källuppgifter

SGU 1927. Geologisk karta nr 157 Skrickerum och 159 Gusum

## B. PLANDEL

### 1 Syfte med naturreservatet

Syftet med Storskogens naturreservat är att bevara oexploaterade områden med bergbranter och barrnattskog med ett rikt biologiskt innehåll samt att tillgängliggöra området för allmänheten. I området har påträffats flera rödlistade mossor, lavar och svampar. Därtill är även en lång rad signalarter påträffade som indikerar och representerar höga naturvärden knutna främst till gamla träd och grov död ved. Områdets olika naturmiljöer och sällsynta arter skall bevaras och utvecklas.

### 2 Disposition och skötsel av mark

Se under respektive skötselområde.

#### 2.2 Skötselområden

Reservatet är indelat i sex skötselområden; 1A & 1B) Skog som lämnas för fri utveckling, 2) förnygringsskog med skötselbehov, 3) sjö, 4) parkering, 5) vandringsled.

#### Skötselområde 1A

**Areal:** 71,8 ha

#### **Beskrivning**

Området består av en äldre grandominerad barrskog med inslag av små sumpskogspartier och blockbranter med rikt lövinslag. Området är bitvis rikt på fuktiga lågor med rik svamp- och mossflora. Gamla granar hyser rödlistade lavar. Se även kapitel 3 under *Allmän beskrivning* ovan. I området finns minst tre kolbottnar.

#### **Bevarandemål och gynnsamt tillstånd**

- Skötselområdet ska bibehålla samt utveckla de naturvärden som finns knutna till de gamla träden och den döda veden.
- Kulturlämningarna ska bevaras.
- Alla arter som är knutna till gamla träd och död ved ska fortleva på lång sikt och helst öka i sin utbredning eller populationsstorlek. Bland arter som indikerar en gynnsam bevarandestatus är vedtrappmossa och ullticka lämpliga att följa upp.
- Mängden gamla träd och grov död ved i olika nedbrytningsstadier ska öka så mycket som möjligt utan att aktiva åtgärder sätts in.
- Området ska utveckla sina naturskogsqualitéer genom att lämnas för fri utveckling sånär som att kolbottnarna ska skötas genom borthuggande av trädförnygring (trädplantor).

#### **Åtgärder**

##### **Restaureringar**

- Inga engångsåtgärder bedöms nödvändiga.

##### **Löpande skötsel:**

- Kontinuerlig röjning av små granar på kolbottnarna.
- Eventuella fornminnen skall bevaras genom för lämningen lämplig skötsel. Alla former av markbearbetning är förbjuden.

### **Skötselområde 1B**

**Areal:** 47,5 ha

#### **Beskrivning**

I området växer gammal talldominerad skog till största delen belägen på hållar. Inslaget av torrträd och lågor är stort framförallt i de västra delområdena.

#### **Bevarandemål och gynnsamt tillstånd**

- Skötselområdet ska bibehålla samt utveckla de naturvärden som finns knutna till de gamla träden och den döda veden.
- Alla arter som är knutna till gamla träd och död ved ska fortleva på lång sikt och helst öka i sin utbredning eller populationsstorlek. Bland arter som indikerar en gynnsam bevarandestatus är talticka *Phellinus pini* och strecklav *Xylographa paralella* lämpliga att följa upp.
- Mängden gamla träd och grov död ved i olika nedbrytningsstadier ska öka så mycket som möjligt utan att aktiva åtgärder sätts in. I slutändan innebär detta att 30-40 % av virkesförrådet kommer bestå av död ved.
- Tallskogarna ska fortsätta att utvecklas mot naturskog genom att lämnas för fri utveckling.

#### **Åtgärder**

- Inga åtgärder bedöms nödvändiga.
- Eventuella fornminnen skall bevaras genom för lämningen lämplig skötsel. Alla former av markbearbetning är förbjuden.

### **Skötselområde 2**

**Areal:** 8,6 ha

#### **Beskrivning**

Föryngring bevuxen av naturligt föryngrad tall och björk samt en del planterad gran.

#### **Bevarandemål och gynnsamt tillstånd**

- Skapa en lövrik naturskog via ett lövbrännelikt successionsstadium. Detta genom att området gallras för att gynna lövträd och då främst asp.

#### **Åtgärder**

##### ***Restaureringar***

- Två gallringar genomförs för att gynna lövträden så mycket som möjligt. Därefter lämnas skogen för fri utveckling.
- Eventuella fornminnen skall bevaras genom för lämningen lämplig skötsel. Alla former av markbearbetning är förbjuden.



### **Skötselområde 3**

**Areal:** 2,3 ha

#### **Beskrivning**

Sjöyta.

#### **Åtgärder**

- Inga åtgärder bedöms vara nödvändiga.

### **Skötselområde 4, parkering**

#### **Beskrivning**

Parkering med informationsskylt.

#### **Åtgärder**

En parkeringsplats med plats för 5 personbilar anläggs vid reservatets västra del, enligt karta sist i dokumentet.

En informationsskylt med beskrivning av naturreservatet samt en skylt med gällande föreskrifter ska tas fram. Lämpliga biotopskyltar ska också sättas upp. Skyltarna ska placeras vid parkeringsplatsen.

Utplacering av sopmaja eller soptunna bedöms för närvarande inte vara nödvändig.

### **Skötselområde 5, vandringsled**

#### **Beskrivning**

Vandringsled.

#### **Bevarandemål**

Området ska, under stort hänsynstagande till flora och fauna, vara tillgängligt för det rörliga friluftslivet. Vandrings slinga planeras.

#### **Åtgärder**

En vandringsstig ska markeras ut med färg eller skyltar på träd eller stolpar i reservatet.

## 2.3 Sammanfattning och prioritering av planerade skötselåtgärder

<b>Skötselåtgärd</b>	<b>När</b>	<b>Var</b>	<b>Prioritet</b>
Iordningställande av parkering och vandrings slinga	2007	Se skötselkarta	2
Gallring	2015 & 2025	Omr 2	1
Uppföljning av bevarandemål och gynnsamt tillstånd	Var 10e år	Samtliga områden	2
Tillsyn av föreskrifter	Årlig	Samtliga områden	2

## 2.4 Jakt

Reservatet innebär inga inskränkningar i jakt- och fiskerätt.

## 2.5 Utmärkning av reservatets gräns

Utmärkning av reservatsgränsen ska utföras av naturvårdsförvaltaren enligt svensk standard SIS 031522 och enligt Naturvårdsverkets anvisningar.

## 3. Tillsyn

För närvarande bedöms ingen speciell tillsynsman behövas inom reservatet. Tillsyn av reservatet skall ombesörjas av naturvårdsförvaltningens personal.

## 4. Dokumentation och uppföljning

Skötseln av naturreservatet ska ske på ett sådant sätt att önskat resultat uppnås till lägsta möjliga kostnad. Effekterna av utförda skötselinsatser måste därför alltid följas upp. Uppföljningen ska sedan ligga till grund för förändringar av skötselmetoder och revidering av skötselplanen.

### 4.1. Dokumentation och inventeringar

Systematiska inventeringar av i planen utpekade lämpliga arter samt insekter och fåglar bör genomföras i området senast år 2007 för att dokumentera naturvärdena i naturreservatet och för att kunna följa upp skötseln av reservatet med utgångspunkt från de arter som lever i naturreservatet.

### 4.2. Uppföljning

#### 4.2.1. Uppföljning av bevarandemål och gynnsamt tillstånd

Utvecklingen i de olika skötselområdena skall följas upp med återkommande inventeringar som gör det möjligt att jämföra resultaten mellan provtillfällena. Åldersfördelning, trädslagssammansättning, antal hålträd, volym död ved bör följas. Uppföljningen skall ske enligt fastställda metoder som används inom miljöövervakning nationellt eller regionalt. Målsättningen med uppföljningen är att kunna se om uppställda kvalitetsmål enligt skötselplanen uppfylls.

#### 4.2.2 Uppföljning av effekter av skötselåtgärder

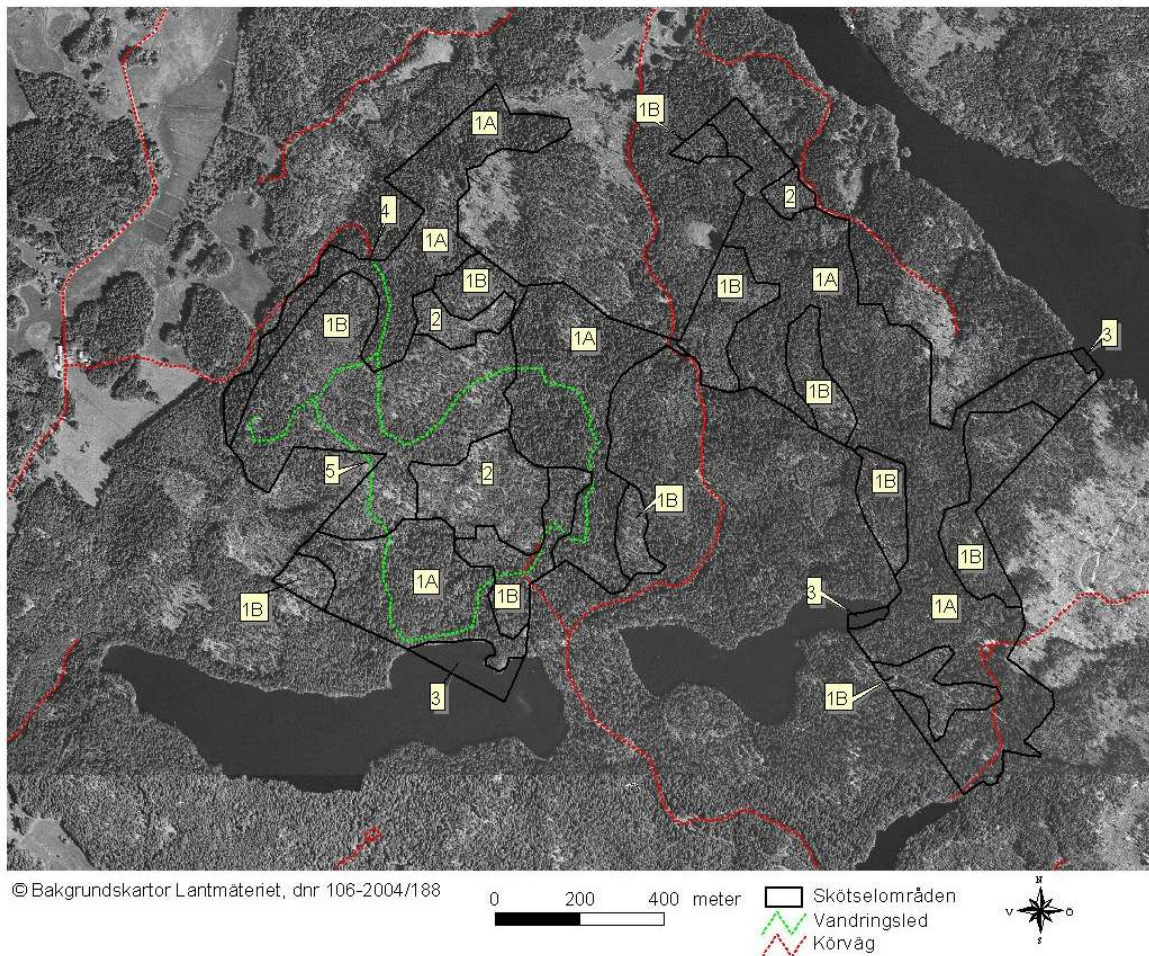
En uppföljning av naturvärdenas utvecklingen ska ske i de områden där åtgärder genomförs. Genomförandet av skötselplanens åtgärder skall följas upp så att den genomförda skötseln leder till att kvalitetsmålen uppfylls.

## 5. Finansiering av naturvårdsförvaltningen

### 5.1 Finansiering av naturvårdsförvaltningen

Alla kostnader i samband med skötseln av reservatet bekostas med statliga medel. Även andra finansiärer, exempelvis fonder eller stiftelser, kan bli aktuella. Dessa medel skall i så fall administreras av Länsstyrelsen. Eventuella intäkter från gagnvirke tillfaller staten.

## 6 Kartor



Av figuren framgår reservatets indelning i sex skötselområden, fördelade på totalt 20 delområden (exl. parkering och vandringsled). Det är äldre grandominerad barrskog (område 1A), gammal talldominerad skog (område 1B), föryngring av främst tall och björk (område 2), sjö (område 3), parkering (område 4) och vandringsled (område 5). Total areal för reservatet är 130,2 ha.

# Storskogens naturreservat



Översiktskarta. © Bakgrundskartor Lantmäteriet, dnr 106-2004/188