



Skötselplan för Naturreservatet Sutarebo i Halmstads kommun.

1. Syfte med säkerställande och skötsel

Syftet med reservatet är att bevara en typisk äldre halländsk blandskog med naturskogsprägel, samt en av beteshävd präglad ekhage. Den biologiska mångfald som är knuten till reservatet skall bevaras och utvecklas. Nyckelbiotoperna med sina hotade och hänsynskrävande arter skall säkerställas och förbättras. Syftet med reservatet är dessutom att gynna friluftslivet.

Syftet skall uppnås genom att:

- ekskogen sköts genom röjning och bete, lindinslaget gynnas,
- övrig löv-, tall- och blandskog lämnas för fri utveckling utan gran, dvs. all gran gallras och röjs bort, bortsett från i skötselplanen utpekade inslag av gammal och grov gran,
- stora delar av skogsområdet tillåts utvecklas fritt, vilket kommer att öka förekomsten av död ved och gamla träd,
- planterad granskog avvecklas och omförs till löv- och blandskog utan gran,
- stigar hålls i ordning, och en P-plats med informationstavla färdigställs.

Om kunskapen om hotade och hänsynskrävande arter i reservatet ökar skall detta beaktas i den löpande skötseln.

2. Beskrivning

2.1 Administrativa data

Objektnamn	Naturreservatet Sutarebo
Skyddsform	Naturreservat
Län	Halland
Kommun	Halmstad
Församling	Breared
Naturgeografisk region	Reservatet ligger i övergången mellan 10 Södra Hallands kustland och 11 Sydsvenska

Postadress	Besöksadress	E-post	Telefon	Telefax
301 86 HALMSTAD Slottsgatan 2		lansstyrelsen@n.lst.se	035 - 13 20 00	035 - 10 75 48



Fastighet	högländets och smålandsterrängens myrrika västsida.
Ägare	Del av Sutarebo 2:1 Dödsboet efter Börje Bengtsson, Sutarebo 2, 310 38 Simlångsdalen
Lägesbeskrivning	Simlångsdalen, 6 km NO samhället.
Mittkoordinater i Rikets nät	y=6 296 090, x=1 340 230
Ekonomisk karta	04c9h och 04c9i
Areal	24,0 ha
Förvaltare	Länstyrelsen

Markslag och naturtyper (ha)

Hygge	3,3
Granskog	3,5
Lövblandad barrskog	10,5
Ädellövsog	5,5
Lövsumpskog	1
Övrig mark	0,2
Total areal	24,0

Prioriterade bevarandevärden

Naturtyper	Lövrök tallblandskog, igenväxande hagmark av lind-ektyp, bokskog, klubbsumpskog
Strukturer och element	Död ved, grova träd, källor, rännilar
Arter (se bilaga 3)	
NT = Missgynnad art	5 arter
REG = Regionalt intressant art	5 arter
ÖVR = Övriga arter av intresse	4 arter
Friluftsliv	Upplevelse.

2.2 Historisk och nuvarande markanvändning

På senare år har delar av reservatsområdet brukats för granproduktion. I området finns några planterade granbestånd samt hyggen efter fem granbestånd som avverkades 2003. Dock finns ställvis en skoglig kontinuitet som kan vara obruten långt tillbaka. Enligt Malmström (1939) var området bevuxet av bokskog på 1650-talet. Centralt i reservatet söder om Torekulle växte ännu enligt 1850-talsöverlägg bokskog. Reservatets östra del vid bäcken utpekades då som ljungbacke. Ekokartan från 1920-talet anger att ekhagen i väster höll lövsog och mindre åkertegar. Centralt i reservatet stod då blandskog och huvuddelen var relativt tät barrskog, främst i öster.



Ekhagen i västra delen har varit inäga. Enligt kartöverlägg skall här på 1850-talet ha funnits en mindre byggnad och två större gårdar/hemman, ungefär där dagens bostadshus ligger. Området var då hägnad hård-vallsäng med några mindre åkrar. Österut låg samfällid utmark för Breareds socken. Uppgift från 1697 anger att tre gårdar låg mer samlade vid fägata mot utmarken. En stor del av reservatet hörde till den utmarken, troligen extensivt betad.

2.3 Beskrivning av bevarandevärden

Biologiska och kulturhistoriska bevarandevärden

Reservatet ligger i Simlångsdalen i den branta sluttningen öster om Gyltigesjön. Till reservatsområdet ansluter tre nyckelbiotoper, och ett flertal nyckelbiotoper och naturvärdesobjekt finns i närområdet. De kända naturvärdena i dessa omgivningar är framförallt knutna till gammal bok, kryptogamflora, samt lövrika hagmarker. En kilometer söderut ligger det större naturreservatet Sundsholm, ett skogsområde dominerat av tall respektive bok. Sutarebo ingår i områden av riksintresse för naturvård (NN 18), liksom riksintresse för friluftsliv (FN 12).

Stora delar av Sutarebo utgörs av gammal blandskog av tall och bok med viss inblandning av björk, asp, ek, gran m.m. Tallen är högvuxen och bildar ett relativt likåldrigt tak i den skiktade skogen. Uppe på toppen finns även ett äldre bokbestånd. Mycket av skogen är vildvuxen sedan länge, men i området finns också ett antal planterade granbestånd.

Två större sprickdalar genomkorsar sluttningen. De är bevuxna med alsumpskog kring bäckdrågen i botten och klassade som nyckelbiotoper. Sprickdalen i nordost är en ravin med branta sluttningar och med storartad urskogsartad prägel, bl. a. finns rikligt med död ved i form av högstubbar, torrakor och lågor av ett flertal trädslag. Dalgången i söder är något större, med frodig alsumpskog rikligt försedd med alsocklar. Hög luftfuktighet, källpåverkan och rörligt markvatten har gett upphov till en rik och värdefull flora i bägge nyckelbiotoperna. Av kryptogamer finns de rödlistade dunmossa, skuggmossa och kvistlav liksom de regionalt intressanta mörk husmossa och bårdlav. Skogsbräsma, gullpudra och dvärghäxört förekommer också. Ett fynd av snip, regionalt intressant art, finns från 1987, vid övre delen av bäckravinen söder om skötselområde 5.

I väster där skogen övergår i jordbruksmark växer äldre vidkronig hagmarksek tillsammans med hassel i mosaik med igenväxande ängsbackar och småtegar. I eklunden finns även ett påtagligt inslag av likaså äldre lind. Det här är gammal inäga och utgör spår efter tre gårdar som finns omnämnda redan från 1697.

Längs reservatsgränsen i områdets sydvästra hörn, alldeles intill bostadshuset, finns en bokdominerad nyckelbiotop med mycket ek och lönn, varav många gamla och grova



trääd. Här finns bl.a. rikligt med fertil lunglav och stenkäck har observerats. Större delen av nyckelbiotopen ligger dock utanför reservatet. Vid gården börjar en gammal fägata som första stycket kantas av en allé och parallella stengärdes-gårdar. Fägatan löper sedan upp i sluttningen, österut i reservatet.

En gammal riksväg Halmstad – Växjö tangerar reservatsgränsen i nordost, och är väster om Håralt markerad med en milsten (RAÅ 25).

Geovetenskapliga bevarandevärden

Dramatisk topografi präglar området, med en höjning på 100 meter från sjösystemet till högplatån inom endast någon kilometer västerut. Övergången mellan naturgeografiska regionerna 10 och 11 präglas kring detta sjösystem av isälvsavlagringar, terrasseringsringar och en berggrund av röd gnejs med inslag av grönsten.

Friluftsliv

Simlångsdalen är ett område av stor betydelse för det rörliga friluftslivet. Sjösystemet bjuder på vackra utsikter över dramatisk topografi och det småskaligt präglade kulturlandskapet. Simlångsgården strax norr om reservatet är knutpunkt för Hallandsleden som här utgår i tre riktningar. Reservatet passeras av två strövstigar.

Två djupa raviner ger sin prägel åt reservatet, liksom den gamla fägatan som på senare tid använts som skogsväg. Området ingår dessutom i riksintresse för friluftsliv (FN12).

2.4 Prioriterade bevarandevärden

Livsmiljöerna med rödlistade och hänsynskrävande arter skall säkerställas och förbättras. Den naturskogspräglade blandlövs skogen skall bevaras, liksom den ekdominerade ädellövs skogen med sin betespräglade flora. Inslagen av sumpskog och bokskog skall bevaras och utvecklas.

Detta skall ske genom att skogen får utvecklas med mycket små inslag av gran. Möjligheter skall skapas för arter att sprida sig inom och till reservatet från kringliggande områden. Dessutom skall friluftslivet gynnas.

2.5 Litteratur

Bengtsson, S. 1996. Naturvårdsprogram för Hallands län. Del 3, Halmstads kommun, södra delen. Information från Länsstyrelsen i Hallands län. *Remissutgåva*.



Bengtsson, S. 1999. Tempererad lövskog i Halland i ett europeiskt perspektiv - ekologi, naturlig dynamik och mänskliga störningar. Information från Länsstyrelsen Halland. Meddelande 1999:1.

Björkman, L. 1997. The history of the *Fagus* forest in southwestern Sweden during the last 1500 years. *The Holocene* 7,4: 419-432.

Erlandsson, J. (red.). 2001. Områden av riksintresse för naturvård i Hallands län. Meddelande 2001:20. Länsstyrelsen Halland, Halmstad.

Fritz, Ö. 1999. Rödlistade och regionalt intressanta lavar i Hallands län 1999. Information från Länsstyrelsen i Hallands län. Meddelande 1999:10.

Fritz, Ö. 2000. Förteckning över rödlistade och regionalt intressanta arter i Hallands län 2000. Information från Länsstyrelsen Halland. Meddelande 2000:12.

Karlsson, Matts. 2000. Granavveckling och föryngring i Biskopstorp. Information från Länsstyrelsen Halland. Meddelande 2000:7.

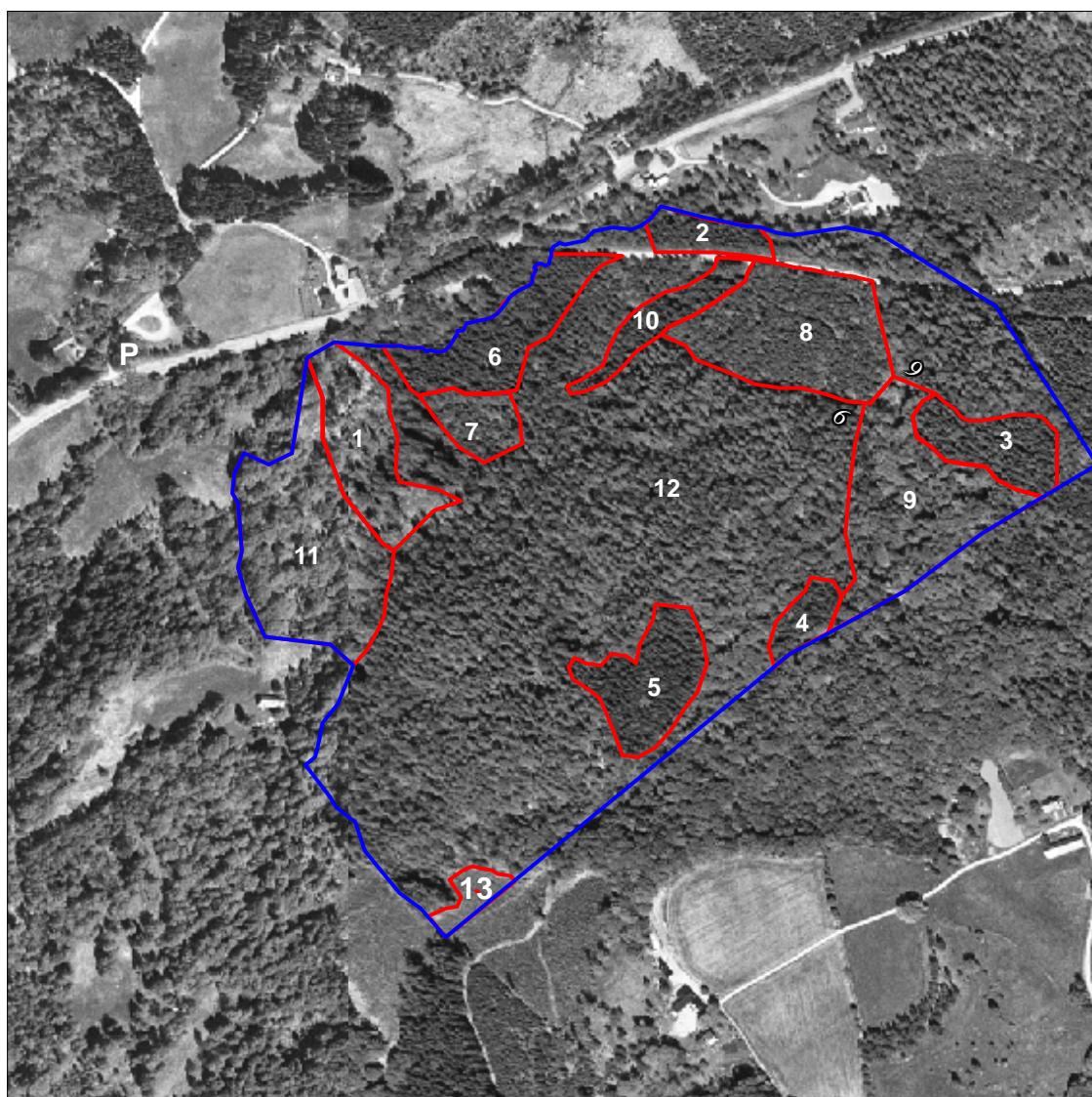
Löfgren, R. & Andersson, L. (red.). 2000. Sydsvenska lövskogar och andra lövbärande marker. Naturvårdsverkets rapport 5081.

Malmström, C. 1939. Hallands skogar under de senaste 300 åren. Meddelande från Statens skogsförsöksanstalt 31: 171-300.



3. Indelning i skötselområden

Markslag: Skog 23,8 ha. Övrig mark 0,2 ha.



Skala 1:6 000



4. Mål och föreskrifter för skötselområden

4.1 Kvalitetsmål och gynnsam bevarandestatus

En god förnygring av lövträd, särskilt bok, är ett viktigt kvalitetsmål för största delen av reservatet. Granförekomsten måste därför minska. Förekomsten av strukturer som mängden död ved och gamla träd, liksom typiska arter för området kan vara värdefulla mått för uppföljning av områdets utveckling.

- Ädellöv- och blandlövskog skall utvecklas fritt utan inslag av gran, bortsett från SV skötselområde 12 där gammal, grov gran sparas.
- Mängden av död ved i skogen skall vara kontinuerligt riklig.
- Förnygringen av lövträd, särskilt bok, skall vara god.
- Andelen bokskog (ca. 4 ha) skall öka med 25 % inom 10 år.
- Prägeln av beteshävd skall upprätthållas i ekhagen.
- Utbredningen av hänsynskrävande arter typiska för området skall bibehållas eller öka. Ett exempel är i nuvarande succession lunglav, *Lobaria pulmonaria*.

4.2 Skötselområde och föreskrifter för skötsel

Reservatets löv-, tall- och blandskogar skall bevaras och utvecklas delvis fritt. Befintlig gran skall dock avvecklas och inträngande gran röjs bort efter hand. Granar som växer på blöt mark kvarlämnas för ringbarkning.

Skötselområde 11 skiljer sig från övriga reservatet genom sin ekdominans och betesprägel. Gran och lövsly hålls undan genom gallring och röjning varvid solitärer av ek och lind friställs. Viss stängsling behövs för skydd av ek- och lindförnygring. Området skall betas av nötkreatur.

Befintliga planterade granbestånd skall avvecklas enligt tidplan nedan. Allt inslag av löv och tall kvarlämnas. Stor försiktighet bör iaktas så att markskador undviks. Marken skall därefter omföras till löv- och blandskog. Invandrande gran tas bort genom röjning. Större granbestånd avvecklas helt. Därvid tillämpas antingen skärmställning, luckhuggning, kanthuggning eller en kombination av metoderna, som har presenterats av Karlsson (2000). Gamla grova granar i kantbestånd SV område 12 kvarlämnas.

Utfallande gagnvirke i samband med naturvårdsåtgärder, som utförs med stöd av föreskrifter och skötselplan, tillfaller reservatsförvaltaren. Detta gäller med undantag av gran från skötselområde 1-8 liksom 11-12, där granvirke avverkat enligt skötselplanen tillfaller markägaren.



Vid skötselåtgärder bör beaktas att inte bredda eller skada den gamla fågatan som löper genom reservatet, liksom den gamla riksvägen i nordost. Det är fördelaktigt ur kulturmiljösynpunkt att hålla vägarna öppna.

Nedanstående skötselområden motsvarar avdelningar i värderingen av området (daterad 2003-03-07). Skötselområde 11, 12 och 13 motsvarar även delar av avdelningar.

Skötselområde 1-5

Areal	3,2 ha.
Beskrivning	Avverkade granbestånd.
Målsättning	Lövskog eller blandskog med tall.
Åtgärder	Naturlig föryngring delvis kompletterad med plantering av löv och stängsling med vilthägn.

Skötselområde 1

Beskrivning	Avverkat granbestånd.
Målsättning	Lövskog.
Åtgärder	Röjning av sly och ung gran. Naturlig föryngring.

Skötselområde 2

Beskrivning	Avverkat granbestånd.
Målsättning	Lövskog.
Åtgärder	Röjning av sly och ung gran. Naturlig föryngring

Skötselområde 3

Beskrivning	Avverkat granbestånd, planterat gruppvis med bok.
Målsättning	Bokdominerad lövskog.
Åtgärder	Stängsling, röjning av gran och delvis naturlig föryngring.

Skötselområde 4

Beskrivning	Avverkat granbestånd, planterat gruppvis med bok.
Målsättning	Bokdominerad lövskog.
Åtgärder	Stängsling, röjning av gran och delvis naturlig föryngring.

Skötselområde 5

Beskrivning	Avverkat granbestånd, planterat gruppvis med bok.
Målsättning	Bokdominerad lövskog.
Åtgärder	Stängsling, röjning av gran och delvis naturlig föryngring.



Skötselområde 6

Areal	0,8 ha.
Beskrivning	Granplantering, ca. 40 år. Gallrad genom stormfällning.
Målsättning	Lövskog.
Åtgärder	Slutavverkas senast 2015. Ansvar för åtgärden är markägarens, och utförs efter samråd med Länsstyrelsen. Plantering med löv inleds så snart stormfällena röjts undan (ansvar Länsstyrelsen).

Skötselområde 7

Areal	0,3 ha.
Beskrivning	Granplantering, ca. 20 år, med inslag av löv och tall.
Målsättning	Lövskog eller blandskog med tall.
Åtgärder	Slutavverkas senast 2015 (ansvar markägaren). Dessförinnan utförs en gallring senast 2010 med syftet att gynna tall och löv. Ansvar för åtgärderna är markägarens, och utförs efter samråd med Länsstyrelsen. Därefter kompletterande gles plantering med löv, vid behov (ansvar Länsstyrelsen).

Skötselområde 8

Areal	1,4 ha.
Beskrivning	Granplantering, ca. 25 år, med mycket tall (30 %) och löv (20 %).
Målsättning	Lövblandskog med tall
Åtgärder	Grannen slutavverkas senast 2010 (ansvar markägaren). Därefter naturlig förnygring genom restbeståndet.

Skötselområde 9

Areal	1,6 ha.
Beskrivning	Boskog, blandskog, lövsumpskog.
Målsättning	Lövblandskog med tall.
Åtgärder	Förnygringen av gran skall framöver hållas under uppsikt.

Skötselområde 10

Areal	0,4 ha.
Beskrivning	Granplantering, ca. 40 år.
Målsättning	Lövskog eller blandskog med tall.
Åtgärder	Grannen slutavverkas senast 2007 (ansvar Länsstyrelsen). Naturlig förnygring av löv gynnas.



Skötselområde 11

Areal	1,8 ha.
Beskrivning	Före detta beteshage med ek, lind och hassel.
Målsättning	Hagmark med ek, lind och hassel.
Åtgärder	All gran avvecklas senast 2007 (ansvar markägaren). Därefter ansvarar Länsstyrelsen för gallring och röjning varvid solitärer av ek och lind friställs. Röjning av björk, tall och sly. Föryngring av delar av hasselbeståndet i olika åldersgrupper. Unga lindar sparas och hägnas. Området skall betas av nötkreatur.

Skötselområde 12

Areal	13,9 ha.
Beskrivning	Huvuddelen av reservatet med tallskog, bokskog, blandskog, lövsumpskog och barrsumpskog
Målsättning	Löv- och blandskog.
Åtgärder	Allt graninslag avverkas senast 2007 (ansvar markägaren).

Skötselområde 13

Areal	0,2 ha.
Beskrivning	Granplantering
Målsättning	Löv- och blandskog
Åtgärder	Granröjning och naturlig föryngring (ansvar Länsstyrelsen).

5. Friluftsliv och turism

För besökare av reservatet iordningställs en mindre parkeringsplats (3-5 personbilar) i anslutning till vägen i den norra delen av området. Lämpliga placeringar är vid vändplan norr om skötselområde 11, på andra sidan bilvägen (utmärkt med P på skötselkartan ovan). En informationsskylt med karta placeras vid parkeringen.

Vid planering av eventuell strövstig genom reservatet bör man beakta den förbi-passerade Hallandsleden och att området passeras av två strövstigar som utgår från Simlångsgården strax norr om reservatet. Reservatet kan också genom strövstig kopplas samman söderut med Sundsholms naturreservat via mellanliggande skogar (Sutarebo, Örnås, Svalilt). Reservatets gränser är tydligt utmärkta, och vägar i det kringliggande kulturlandskapet gör det lätt att hitta tillbaka om man tappat orienteringen.

Man finner enkelt en väg genom området på den gamla fägatan som löper genom några av de vackraste partierna. Av kulturminnesskäl bör försiktighet iakttas vid underhåll av denna. Av intresse kan också vara den gamla riksvägen Halmstad – Växjö som tangerar reservatet vid gränsen i nordost.



6. Tillsyn, dokumentation och uppföljning

Uppföljning av skötselåtgärder

Entreprenörer ansvarar för dokumentation genomförda åtgärder.

Länsstyrelsen ansvarar för att uppföljning av genomförda skötselåtgärder sker, de år då åtgärder har genomförts. Länsstyrelsen ansvarar också för att regelbunden tillsyn av reservatet sker.

En gemensam uppföljningsplan skall tas fram för länets skogsreservat, vilken kommer att beskriva metodik, val av organismer m.m. som skall följas upp.

Uppföljning av bevarandemål

Efter anläggning och uppsättning ansvarar Länsstyrelsen för att uppföljning genomförs varje år för:

- Parkeringsplats,
- Informationsskylt.

Länsstyrelsen ansvarar för att uppföljning av bevarandemål genomförs vart 10:e år för:

- Föryngring av lövträd, särskilt bok,
- Utbredningen av den bokdominerade skogen,
- Granförekomsten,
- Beteshävdnen i ekhagen,
- Mängden av död ved och gamla träd,
- Typiska arter för området, som lunglav, *Lobaria pulmonaria*.

Parametrar och mått framgår av precisering i stycke 4.1.



7. Sammanfattning och prioritering av planerade skötselåtgärder

Skötselåtgärd	När	Var	Vem	Prioritet	Finansiering
Utmärkning av reservatets gränser	Snarast	Hela reservatet	Lantmäteriet och Länsstyrelsen	1	Naturvårdsverket via Lantmäteriet
Produktion av ny informationstavla	Snarast	Vid P-plats	Länsstyrelsen	1	Vårdanslag
Produktion av P-plats	Snarast	Vid grusväg i norr.	Länsstyrelsen	1	Vårdanslag
Skogliga skötselåtgärder	Enligt skötselplanen	Enligt skötselplanen	Länsstyrelsen	Enligt skötselplanen	Vårdanslag
Uppföljning av skötsel mål och kvalitetsmål	Vart tionde år	Hela reservatet	Länsstyrelsen	2	Vårdanslag