



dk

Naturvårdsverket
106 48 Stockholm

Bildande av Holmtebo naturreservat i Valdemarsviks kommun samt fastställande av skötselplan för naturreservatet

Länsstyrelsens beslut

Länsstyrelsen beslutar med stöd av 7 kap. 4 § miljöbalken att förklara rastrerat område på bifogad karta (bilaga 1) som naturreservat med föreskrifter och skötselplan enligt nedan.

Naturreservatets namn ska vara Holmtebo naturreservat.

Syfte med reservatet

Syftet med naturreservatet är att bevara representativ barnnaturskog med innehåll av alla de komponenter som är viktiga för överlevnaden av hotade, sällsynta och hänsynskrävande arter. Syftet ska nås genom att området till största delen lämnas till fri utveckling. Syftet med skötselåtgärderna ska vara att bibehålla och förstärka värdena för de arter som är knutna till gammal barnnaturskog.

Föreskrifter

A. Med stöd av 7 kap. 5 § miljöbalken, om inskränkningar i rätten att använda mark- och vattenområden inom reservatet, är det, utöver vad som annars gäller, inte tillåtet att

1. bedriva täkt, gräva, schakta, spränga, borra, utfylla, plöja eller utföra annan mekanisk markbearbetning
2. uppföra byggnad eller annan anläggning
3. anlägga väg, campingplats eller uppställningsplats för fordon
4. anordna upplag
5. anordna motor- eller skyttebana för övning eller tävling
6. ändra florans eller faunans sammansättning genom införande av för området nya arter
7. gräva upp växter

2004-09-03

8. tillföra växtnäringsämnen eller jordförbättringsmedel
9. använda kemiska eller biologiska bekämpningsmedel
10. tillföra kalk eller andra mineralämnen
11. avverka, gallra, röja, så, plantera, markbereda eller utföra annan skogsbruksåtgärd.
12. ta bort eller upparbeta dött träd, gren eller vindfälle
13. framföra fordon
14. uppföra mast, vindkraftverk, eller att uppföra luft- eller markledning

B. För att tillgodose syftet med reservatet förpliktas med stöd av 7 kap. 6 § miljöbalken ägare och innehavare av särskild rätt till fastigheterna att tåla att följande åtgärder vidtas inom reservatet:

1. utmärkning av och information om reservatet
2. iordningställande av anordningar för friluftslivet som anges skötselplan

C. Med stöd av 7 kap. 30 § miljöbalken, föreskriver länsstyrelsen att det utöver vad som annars gäller, inte är tillåtet att:

1. framföra motordrivet fordon eller cykel
2. bryta kvistar, fälla eller på annat sätt skada levande eller döda träd och buskar
3. plocka växter eller växtdelar med undantag för bär och matsvamp
4. störa djurlivet genom att klättra i boträd eller samla ryggradslösa djur
5. förstöra eller skada fast naturföremål eller ytbildning genom att borra, spränga, gräva, rista, hacka eller måla
6. samla kryptogamer eller ryggradslösa djur

Dessutom är det utan Länsstyrelsens tillstånd förbjudet att:

7. anordna tävlingar eller bedriva lägerverksamhet
8. utföra sådan vetenskaplig undersökning eller enstaka studie som kan leda till skada eller annan negativ påverkan på växt- eller djurlivet

Ovanstående föreskrifter ska inte utgöra hinder för förvaltare att genomföra eller upphandla den skötsel eller uppföljning som ska genomföras enligt fastställd skötselplan hörande till naturreservatet. Föreskrifterna ska inte heller utgöra hinder för jakträttsinnehavaren att uttransportera fällt vilt inom området med mindre terränggående fordon.

2004-09-03

Skötselplan

Med stöd av 3 § förordning om områdesskydd enligt miljöbalken (SFS 1998:1252) fastställer Länsstyrelsen de mål och riktlinjer som framgår av den till beslutet hörande skötselplanen.

Naturvårdsförvaltare av reservatet ska vara Länsstyrelsen Östergötland.

Skäl för beslutet

Skogen i området är gammal och har i stora delar varit orörd länge. Här finns därför gott om död ved och en rad rödlistade arter knutna till veden och gamla tallar. För att alla de krävande arter som finns i området ska kunna leva kvar måste området skyddas långsiktigt.

Ärendets handläggning

Dokumentation

Områdets höga naturvärden uppmärksammades 2002 av skogsvårdsstyrelsen i samband med nyckelbiotopsinventeringen. Vid reservatsutredningen bekräftades områdets värde.

Reservatsbildningen

En värdering utfördes av det aktuella området av Svensk Fastighetsvärdering AB i samråd med dåvarande markägaren och Naturvårdsverket på uppdrag av Länsstyrelsen. Därefter förhandlade Länsstyrelsen med dåvarande markägare och kom överens om en köpeskillning för området. Utbetalning av köpeskillningen har skett från Naturvårdsverket och en lantmäteriförrättning med en avstyckning av området till en ny fastighet pågår.

Lämplig användning av markområde

Länsstyrelsen har, i enlighet med 3 kap. miljöbalken, prövat och funnit att bildandet av Holmtebo naturreservat är förenligt med en, från allmän synpunkt, lämplig användning av markområdet och att åtgärden inte strider mot gällande kommunal översiktsplan.

Allemansrätten

Länsstyrelsen ska enligt 27 § verksförordningen (1995:1322) göra en konsekvensbedömning av hur allemansrätten påverkas genom beslutet om naturreservat. Länsstyrelsen gör bedömningen att bildandet av Holmtebo naturreservat inte medför några negativa konsekvenser för allmänhetens vistelse och färd i området.

Remissyttranden

Länsstyrelsen har remitterat förslag till beslut, inklusive skötselplan, till nuvarande markägare Naturvårdsverket, tidigare markägare, Valdemarsviks kommun, Valdemarsviks Naturskyddsförening, Vägverket och Skogsvårdsstyrelsen i Östra Götaland. Kommunen och Vägverket har yttrat sig och hade ingenting att erinra mot förslaget till beslut inklusive skötselplan. Muntligt yttranden har även inkommit från tidigare markägaren Anders Jonsson. Han ville ha möjlighet att låta djur beta inom en liten del av delområde 1A.

Länsstyrelsens bemötande av remissyttranden

Med anledning av den tidigare markägarens önskemål om möjlighet till betesdrift ändrades skötselplanen så att bete blir möjligt. Staten tar dock inte på sig något ansvar att upprätthålla hävd eller stängsel.

2004-09-03

Beslutet gäller från den dag det vunnit laga kraft med undantag av den del av beslutet som avser föreskrifter meddelade med stöd av 7 kap. 30 § miljöbalken. Den delen av beslutet gäller omedelbart.

Detta beslut kan överklagas hos regeringen, se bilaga 3 (formulär 115, Miljödepartementet 2004)

I den slutliga handläggningen av detta ärende, har förutom föredraganden deltagit chefsjurist Bo Hultström, avdelningsdirektör Sverker Kärrsgård, biträdande länsarkitekt Jan Persson och antikvarie Annika Toll.

Magnus Holgersson
Länsråd

Maria Taberman
Byrådirektör

Bilagor

1. Karta över Holmtebo naturreservat
2. Skötselplan
3. Hur man överklagar, formulär 115

akten (naturreservatsdossier)

Kopia till

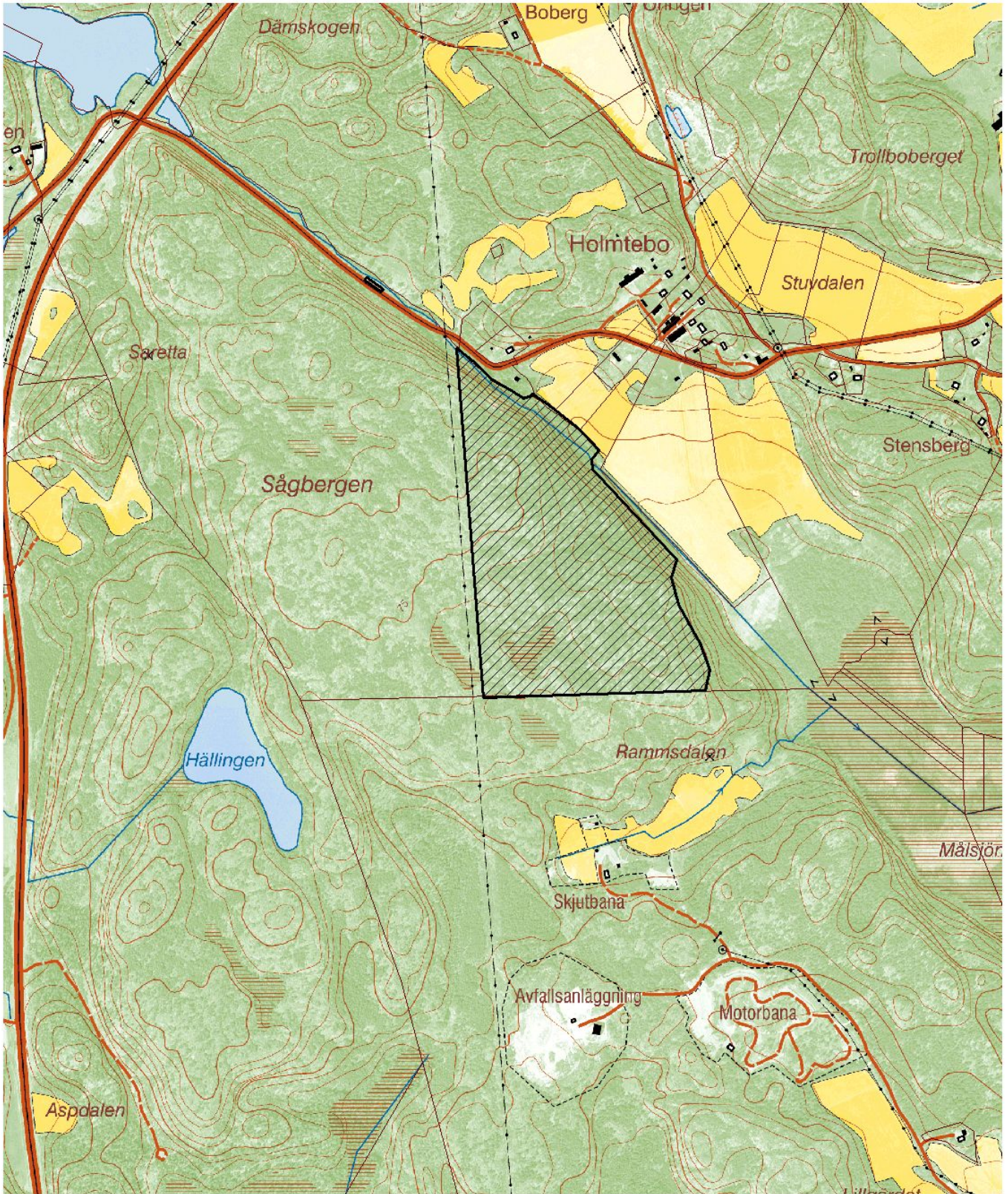
Anders Jonsson, Valdemarsvik Löterna 1, 615 95 Valdemarsvik
Valdemarsviks kommun
Skogsvårdsstyrelsen
Lantmäteriet, Linköping, Box 476, 58105 LINKÖPING
Naturskyddsföreningen i Valdemarsvik
Länets författningssamling
Objektsregistret
Tidningskungörelse
Internt; reservatsförvaltningen, verksledningens kansli, kulturmiljöenheten, rättsenheten, samhällsbyggnadsenheten

2004-09-03

Holmtebo naturreservat

Valdemarsviks kommun, Östergötlands län

Bilaga 1 till beslut med
dnr 511-12648-03
0563-219



© Bakgrundskartor Lantmäteriet, dnr 106-2004/188

 **Naturreservat**

1:10000

200 0 200 400 meter

