

Enligt sändlista

BILDANDE AV TERVAVUOMA NATURRESERVAT I PAJALA KOMMUN

BESLUT

Med stöd av 7 kap 4 § miljöbalken förklarar länsstyrelsen det område som utmärkts på bifogad karta, bilaga 1, som naturreservat.

Med stöd av 3 § förordningen om områdesskydd enligt miljöbalken m.m. (1998:1252) fastställer länsstyrelsen bifogad skötselplan (Bilaga 4) med mål, riktlinjer och åtgärder för reservatets skötsel och förvaltning.

I enlighet med 2 § förordningen om områdesskydd enligt miljöbalken m.m. (1998:1252) ska länsstyrelsen vara förvaltare i naturvårdshänseende för naturreservatet.

SYFTE

Syftet med reservatet är att bevara den biologiska mångfalden samt att vårda och bevara den värdefulla naturmiljön i området. Reservatets opåverkade karaktär med sin mosaik av våtmarker, skogsklädda moränholmar och sandåsar ska värnas, liksom områdets rika fågelliv. Reservatet syftar även till att stärka områdets naturkvalitéer. Inom ramen för dessa mål skall reservatet ge möjlighet till naturupplevelser, friluftsliv, vetenskaplig forskning samt traditionell hävd av våtmarker.

Syftet ska nås genom att:

- Inget skogsbruk bedrivs i området
- Exploatering och arbetsföretag som strider mot syftet förhindras inom området.
- Området sköts enligt fastställd skötselplan.

UPPGIFTER OM NATURRESERVATET

Reservatets namn:	Tervavuoma naturreservat
Kommun:	Pajala
Lägesbeskrivning:	34 km NV om Pajala Blå kartan 29M, 29L, 28M, 28L
Area:	5 770 ha
Fastigheter och ägare:	Lovikka 13:20, Staten genom Naturvårdsfonden.

RESERVATSFÖRESKRIFTER

För att tillgodose syftet med reservatet beslutar länsstyrelsen med stöd av 7 kap 5, 6 och 30 §§ miljöbalken att nedan angivna föreskrifter ska gälla i reservatet.

A. Föreskrifter enligt 7 kap 5 § miljöbalken om inskränkningar i rätten att förfoga över mark- och vattenområden inom reservatet.

Utöver vad som annars gäller är det förbjudet att:

1. Bedriva skogsbruk.
2. Fälla växande eller döda träd och buskar även för annat ändamål än skogsbruk eller tillvarata vindfällan.
3. På annat sätt än vad som anges under punkt 1 och 2 skada eller förändra mark eller vegetation, t ex genom att borra, anordna upplag, gräva, schakta, dika, dumpa eller muddra.
4. Uppföra byggnad eller annan fast anläggning.
5. Anlägga luft- eller markledning.
6. Bedriva verksamhet som innebär vattenreglering, dämning eller avledande av vatten.
7. Införa för trakten främmande växt- eller djurart.
8. Släppa ut eller sprida avloppsvatten, gifter, vådliga ämnen, bekämpningsmedel, kalk eller växtnäringsämnen på land eller i vatten.
9. Sätta upp tavla, plakat, skylt eller göra inskrift.
10. Framföra motordrivna fordon utanför befintlig väg.

Vidare är det utan länsstyrelsens tillstånd förbjudet att:

10. Utöka eller förändra befintlig byggnad eller anläggning.
11. Uppföra älg torn.

Undantag från reservatsföreskrifterna:

1. Föreskrifterna ska inte utgöra hinder för de åtgärder som erfordras för reservatets vård och skötsel.
2. Ovanstående föreskrifter ska inte utgöra hinder för underhåll av befintliga byggnader, älgstom, stigar, vägar, kraftledningar eller andra anläggningar.
3. Föreskrifterna ska ej utgöra hinder för återuppbyggnad av två kojor enligt köpekontrakt för fastigheterna Lovikka 11:1 och Tornefors 1:1/2:1 under förutsättning att uppbyggnaden sker i samråd med länsstyrelsen och utförs på ett sådant sätt att landskapsbild och naturvärden i området inte påverkas negativt.
4. Utan hinder av ovanstående föreskrifter får renskötsel utövas i enlighet med rennäringslagen (1971:437). Före lokalisering och utformning av fasta anläggningar samt ändring av befintliga anläggningar skall samråd ske till länsstyrelsen enligt 12 kap 6 § miljöbalken (förordning 1998:904).
5. Vid uttransport av fälld älg får lättare älgdragare användas.
6. Snöskoteråkning är tillåtet i området på väl snötäckt mark.

B. Föreskrifter enligt 7 kap 6 § miljöbalken om skyldighet att tåla visst intrång

Ägare och innehavare av särskild rätt till fastigheterna förpliktigas att tåla sådana intrång i området som behövs för att tillgodose:

1. Områdets vård och skötsel i enlighet med fastställd skötselplan.

C. Ordningsföreskrifter enligt 7 kap 30 § miljöbalken

Utöver vad som annars gäller är det för allmänheten förbjudet att:

1. Fälla eller på annat sätt skada levande eller döda träd och buskar. Skada vegetationen i övrigt genom att t ex gräva upp växter såsom ris, örter mossor eller lavar eller ta bort vedlevande svampar.
2. Skada eller störa djurlivet genom att t ex klättra i boträd eller att medvetet uppehålla sig i närheten av rovfågelbo, lya eller gryt. Fånga eller döda däggdjur, fåglar, kräldjur eller groddjur.
3. Fånga och insamla ryggradslösa djur.
4. Förstöra eller skada berg, jord eller sten genom att t ex borra, hacka, spränga, rista, gräva eller måla.
5. Framföra motordrivna fordon utanför befintlig väg.

Föreskrifterna träder i kraft tre veckor efter den dag de utkom från trycket i länets författningssamling.

Undantag från reservatsföreskrifterna:

1. Jakt och fiske i enlighet med gällande lagstiftning är tillåten i området.
2. Bär- och matsvampplockning är tillåtet i området.
3. Snöskoteråkning är tillåtet i området på väl snötäckt mark

SKÄLEN FÖR LÄNSSTYRELSENS BESLUT

Beskrivning av området

Area:	5 770 ha
Naturtyper:	Myr 4 032 ha
	Skogsmark 1 534 ha, varav ca 1 370 ha produktiv skog
	Vatten 204 ha

Tervavuoma naturreservat ingår i det Europeiska nätverket Natura 2000 (SE0820618) och utgörs till största delen av aapamyrlandskap enligt art- och habitatdirektivet (rådets direktiv 92/43/CEE du Conseil av den 21 maj 1992 om bevarande av livsmiljöer samt vilda växter och djur). Aapamyrlandskap definieras som större myrkomplex som domineras av kärr i de centrala delarna. Exempel på naturtyper som kan ingå är strängflarkekärr, blandmyrlandskap, nordliga mossar av rostvitmossatyp, topogena och soligena kärr, backkärr och sumpskogar. Aapamyrlandskap är nordliga och inom EU återfinns dessa till stor del inom Norra Sverige och Finland.

Tervavuoma ingår i det 26 000 ha stora Ainettivuoma-Tervavuoma-Pellivuoma-komplexet och är med sin storlek och orördhet en unik myr. Området har bedömts vara av högsta naturvärde (Klass 1) i länsstyrelsens pågående våtmarksinventering. I området finns ett av de största sammanhängande strängflarkekärren i regionen.

Den mosaik av våtmark och andra naturtyper i området beror främst på jordlagrens speciella utformning. Terrängen inom den norra delen av området är helt präglad av ett vidsträckt dräneringsstråk, där mycket stora vattenmassor, sannolikt under den senaste istidens slutskede, utbildat ett omfattande system av rännor och mellanliggande ackumulationer av sand och grus. Den södra delen av området domineras av drumloidal former från en äldre nedisning, orienterade i nordväst-sydost. Längst i öster har det ovannämnda dräneringsstråket kanaliserats till en smal zon. Där har vattnet skurit sig ned i berggrunden och bildat en några tiotal meter djup så kallad kursudal med en längd av ca 2,5 km.

Berggrunden i området utgörs främst av granodiorit-diorit. Västra delen av Tervavuoma tangeras av gabbro-diorit. I sydost berörs våtmarken av kvartsit, basisk vulkanit och kalksten enligt SGU's digitala berggrundskarta.

Våtmarkskomplexet är sedan lång tid känt för sitt rika fågelliv. Här häckar många arter av bl a vadare, änder och rovfåglar.

Inslaget av fastmarksholmar är stort och ett flertal av dessa är bevuxna med naturskogsartad skog med höga naturvärden. På de flesta av myrholmarna är skogen grandominerad. På vissa av holmarna är dock inslaget av tall större och på dessa finns ofta tydligare spår efter äldre avverkningar. Det finns även enstaka myrholmar som påverkats av modernt skogsbruk. Sumpskogar finns spridda inom hela reservatet och utgörs främst av blandskogar som domineras av gran och björk.

Delar av Tervavuoma har tidigare använts för slätter. Idag finns spår efter denna period bland annat i form av rester av hässjor. Ett par av tjärnarna inom våtmarken har även sänkts under tidigt 1900-tal för att utöka arealen slättermark.

Ärendets beredning

De höga naturvärdena i Tervavuoma uppmärksammades först i samband med en naturvärdesinventering 1982. Som ett led i den pågående våtmarksinventeringen i Norrbotten genomförde länsstyrelsen en mer detaljerad inventering av våtmarkerna i området under 1998. Tervavuoma bedömdes vara av högsta värdeklass (Klass 1). Hela Ainettivuoma har tidigare varit föremål för naturreservatsutredning men länsstyrelsen lyckades då inte nå någon överenskommelse med markägarna i området.

1999 ansökte länsstyrelsen om totalt ca 6 milj. kr. från EU's LIFE-fond som delfinansiering för inlösen och reservatsbildning av fem stora aapamyror: Tervavuoma, Vännijänkkä, Rappomyran, Stormyran och Päivävuoma. Projektet godkändes och de sökta medlen beviljades under 1999. Efter värdering och förhandling har staten sedan köpt in hela området från de tidigare markägarna. Fastighetsförrättningen för Tervavuoma slutfördes i december 2002.

Vid förhandlingen upprättades avtal med markägare för Lovikka 11:1 och Tornefors 1:1/2:1 angående återuppförande av två kojor. Återuppförandet av kojorna bedöms inte skada områdets naturvärden och utgör därför ett undantag från reservatsföreskrifterna.

Samråd i ärendet har skett med Pajala kommun, som är positiv till förslaget. Förslaget har även remitterats till Skogsvårstyrelsen, SGU, Vägverket samt Muonio sameby. Alla utom samebyn har svarat och i samtliga yttranden tillstyrks reservatsbildningen. SGU dock under förutsättning att reservatsföreskrifterna inte hindrar prospekteringsverksamhet. SGU bidrog i sitt yttrande med värdefull beskrivning av de geologiska förhållandena i området, vilken har inarbetats i beslutet och skötselplanen. Ekonomistyrningsverket har givits möjlighet att yttra sig över förslaget enligt 27 § 3 verksförordningen, men har avstått.

Länsstyrelsens bedömning

Tervavuoma som ingår i det stora Ainettivuoma-Tervavuoma-Pellivuoma-komplexet är med sin storlek och orördhet unik. Reservatet har ett av de största sammanhängande strängflarkärren i regionen. Mosaiken av myrar, skogsbeklädda moränholmar och sandåsar bidrar till en mångformighet av naturtyper. På många av holmarna finns naturskog. Området har geomorfologiskt intressanta former och mycket höga ornitologiska värden.

Aapamyror är enligt habitatdirektivet (rådets direktiv 92/43/CEE du Conseil av den 21 maj 1992 om bevarande av livsmiljöer samt vilda växter och djur) en prioriterad naturtyp som endast återfinns i norra Sverige och Finland. Sverige har därför ett särskilt internationellt ansvar för att bevara aapamyror. Med anledning av detta har frågan om bildande av ett naturreservat tagits upp.

2003-06-05

511-2034-00
2502187

Länsstyrelsen bedömer att ett naturreservat i det aktuella området är förenligt med kommunens översiktsplan och med hushållningsbestämmelserna i 3 och 4 kap miljöbalken.

Länsstyrelsen finner vid en vägning mellan enskilda och allmänna intressen i enlighet med 7 kap 25 § miljöbalken att det för att skydda och bevara ovanstående naturvärden finns skäl att besluta om att bilda ett naturreservat i området samt att förordna om föreskrifter för att skydda området samt att fastställa en skötselplan. För att uppnå det starka skydd som behövs för områdets naturvärden bör föreskrifterna bland annat omfatta förbud mot såväl exploateringsföretag som skogsbruk.

Länsstyrelsens styrelse fattade den 30 november 2001 ett inriktningsbeslut om arbetet med reservatsbildning i länet. Styrelsen antog även den bifogade naturreservatsplanen, där de närmaste årens planerade naturreservat redovisades. Tervavuoma naturreservat fanns med bland de områden som redovisades i naturreservatsplanen.

I detta ärende har beslut tagits av landshövding Kari Marklund. Föredragande var naturvårdshandläggare Camilla Carlsson. I den slutliga handläggningen av ärendet har även länsexperten i naturvård Anna von Sydow, länsassessor Lotta Lauritz samt företrädare för länsstyrelsens kulturmiljöenhet och miljöanalysenhet deltagit.

Kari Marklund

Camilla Carlsson

HUR MAN ÖVERKLAGAR

Detta beslut kan överklagas hos regeringen enligt Bilaga 3.

Bilagor

1. Karta över reservatet
2. Översiktskarta
3. Hur man överklagar
4. Skötselplan

Sändlista

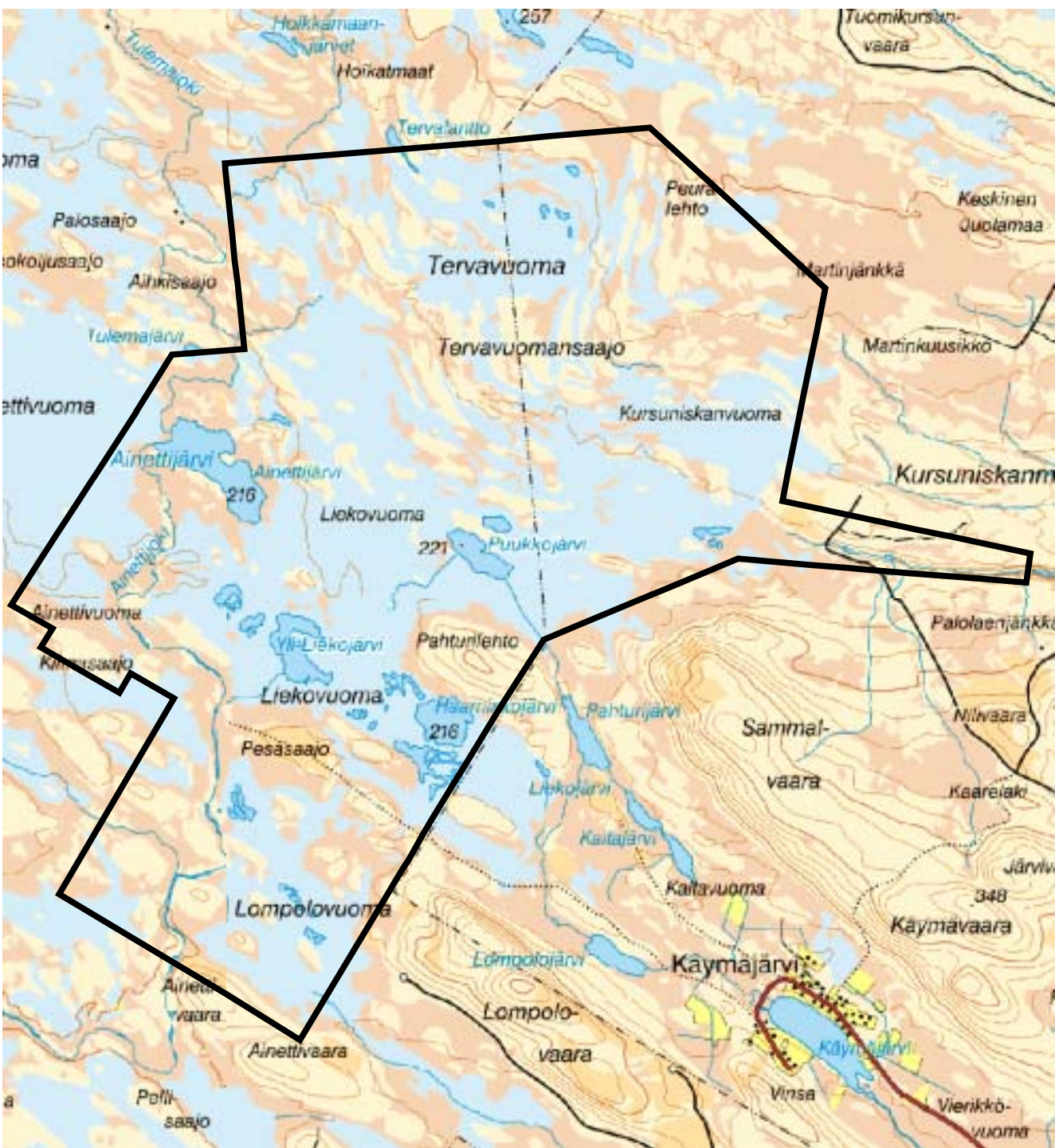
Naturvårdsverket, 106 48 Stockholm
Lantmäterimyndigheten, Box 847, 971 26 Luleå
Riksantikvarieämbetet, Box 5405, 114 84 Stockholm
Sveriges Geologiska Undersökning, Box 670, 751 28 Uppsala
Skogsvårdsstyrelsen i Norrbotten, Box 50 123, 973 24 Luleå
Pajala kommun, 984 85 Pajala

Tervavuoma naturreservat

Areal 5 770 ha

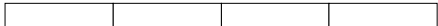
Blå kartan: 28L, 28M, 29L, 29M

Skala 1:70 000



 Reservatsgräns

0 1 2 3 4 Kilometer




Tervavuoma naturreservat

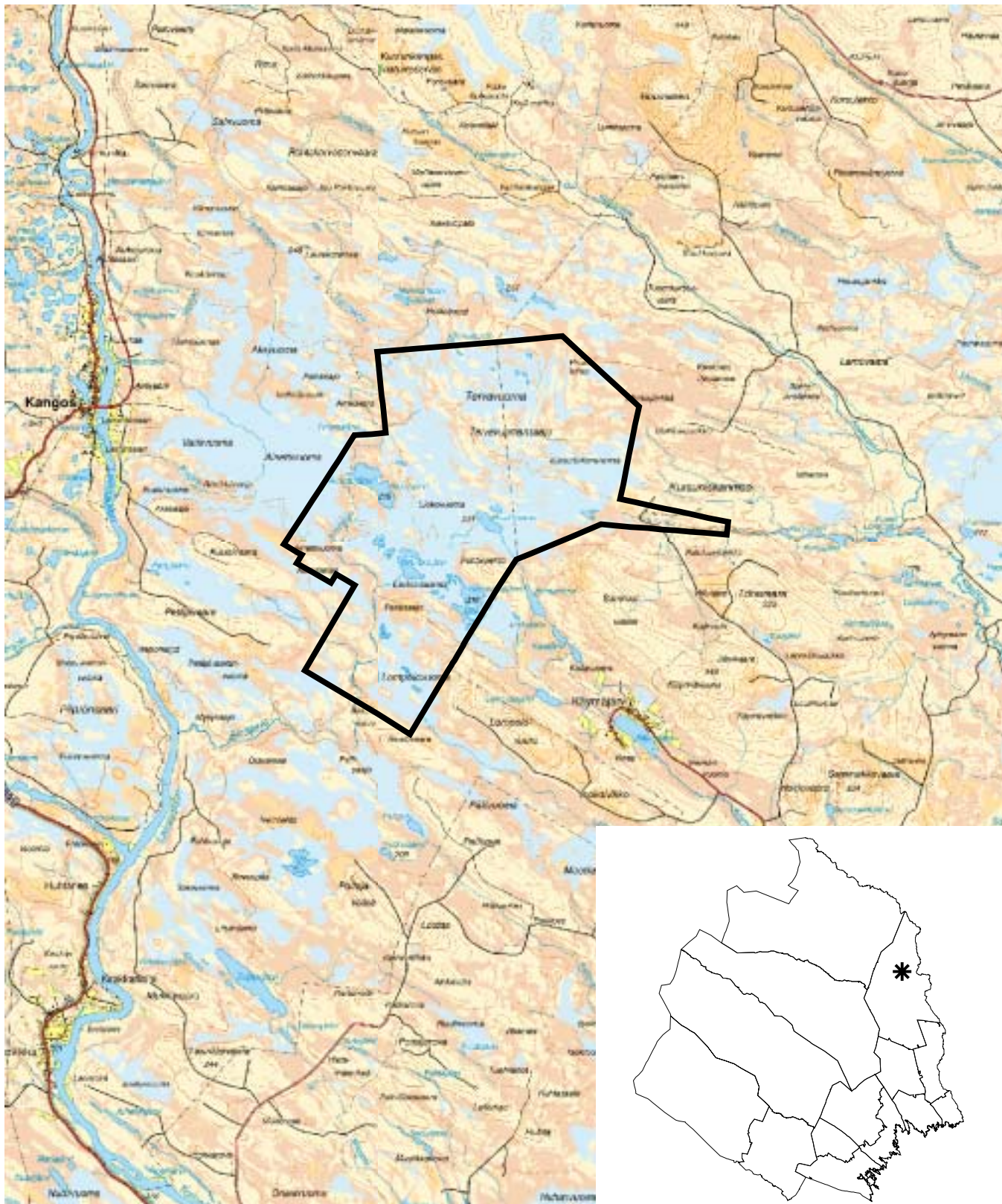
Pajala kommun

Blå kartan: 28L, 28M, 29L, 29M

Skala 1:150 000



LÄNSSTYRELSEN
I NORRBOTTENS LÄN



 Reservatsgräns

0 3 6 9 Kilometers

