

Enligt sändlista

BILDANDE AV PÄIVÄVUOMA NATURRESERVAT I GÄLLIVARE KOMMUN

BESLUT

Med stöd av 7 kap 4 § miljöbalken förklarar länsstyrelsen det område som utmärkts på bifogad karta, Bilaga 1, som naturreservat.

Med stöd av 3 § förordningen om områdesskydd enligt miljöbalken m.m. (1998:1252) fastställer länsstyrelsen bifogad skötselplan (Bilaga 4) med mål, riktlinjer och åtgärder för reservatets skötsel och förvaltning.

I enlighet med 2 § förordningen om områdesskydd enligt miljöbalken m.m. (1998:1252) ska länsstyrelsen vara förvaltare i naturvårdshänseende för naturreservatet.

SYFTE

Syftet med reservatet är att bevara den biologiska mångfalden samt att vårda och bevara områdets värdefulla naturmiljö med sin mosaik av våtmarker, sjöar och skogar. Områdets opåverkade karaktär och dess variationsrika våtmarker med bland annat strängflarkkärr, strängblandmyrar, topogena kärr, mader och sumpskogar ska bevaras. Det rika fågellivet inom området ska skyddas. Reservatet syftar även till att utveckla områdets naturkvalitéer. Inom ramen för syftet skall reservatet ge möjlighet till naturupplevelser, friluftsliv, vetenskaplig forskning samt traditionell hävd av våtmarker.

Syftet ska nås genom att:

- Inget skogsbruk bedrivs i området
- Exploateringar och arbetsföretag som strider mot syftet förhindras inom området.
- Området sköts enligt fastställd skötselplan.

2003-06-05

511-2031-00
2502188

UPPGIFTER OM NATURRESERVATET

Reservatets namn:	Päivävuoma naturreservat
Kommun:	Gällivare
Lägesbeskrivning:	15 km SO om Nattavaara Blå kartan 27K
Area:	2 760 ha
Fastigheter och ägare:	Båtheden 1:1 samt Solmyran 1:3, 1:4, ägs av Staten genom Naturvårdsfonden. Båtträsk 1:3 är privatägd.

RESERVATSFÖRESKRIFTER

För att tillgodose syftet med reservatet beslutar länsstyrelsen med stöd av 7 kap 5, 6 och 30 §§ miljöbalken att nedan angivna föreskrifter ska gälla i reservatet.

A. Föreskrifter enligt 7 kap 5 § miljöbalken om inskränkningar i rätten att förfoga över mark- och vattenområden inom reservatet.

Utöver vad som annars gäller är det förbjudet att:

1. Bedriva skogsbruk.
2. Fälla eller på annat sätt skada växande eller döda träd och buskar även för annat ändamål än skogsbruk eller tillvarata vindfällan.
3. På annat sätt än vad som anges under punkt 1 och 2 skada eller förändra mark eller vegetation, t ex genom att borra, anordna upplag, gräva, schakta, dika eller dumpa.
4. Uppföra byggnad eller annan fast anläggning.
5. Anlägga luft- eller markledning.
6. Bedriva verksamhet som innebär vattenreglering, dämning eller avledande av vatten.
7. Införa för trakten främmande växt- eller djurart.
8. Släppa ut eller sprida avloppsvatten, gifter, vådliga ämnen, bekämpningsmedel, kalk eller växtnäringsämnen på land eller i vatten.
9. Sätta upp tavla, plakat, skylt, göra inskrift eller liknande.
10. Framföra motordrivna fordon.

Vidare är det utan länsstyrelsens tillstånd förbjudet att:

11. Utöka eller förändra befintlig byggnad eller anläggning.
12. Uppföra älgstorn

2003-06-05

511-2031-00
2502188

Undantag från reservatsföreskrifterna:

1. Ovanstående föreskrifter ska inte utgöra hinder för underhåll av befintliga byggnader, vägar, stigar, kraftledningar och andra anläggningar.
2. Föreskrifterna ska inte utgöra hinder för de åtgärder som erfordras för reservatets vård och skötsel.
3. Utan hinder av ovanstående föreskrifter får renskötsel utövas i enlighet med Rennäringslagen (1971:437). Före lokalisering och utformning av fasta anläggningar samt ändring av befintliga anläggningar skall samråd ske till länsstyrelsen enligt 12 kap 6§ miljöbalken (förordning 1998:904).
4. Vid uttransport av fälld älg får lättare älgdragare användas.
5. Snöskoteråkning är tillåtet i området på väl snötäckt mark.
6. Till förmån för fastigheten Meuritsvare 3:1 är det tillåtet att för skogstransporter nyttja vinterbilbasväg över en myr inom reservatet. Vägens dragning finns markerad på Bilaga F i skötselplanen.

B. Föreskrifter enligt 7 kap 6 § miljöbalken om skyldighet att tåla visst intrång

Ägare och innehavare av särskild rätt till fastigheterna förpliktigas att tåla sådana intrång i området som behövs för att tillgodose:

1. Områdets vård och skötsel i enlighet med fastställd skötselplan.

C. Ordningsföreskrifter enligt 7 kap 30 § miljöbalken

Utöver vad som annars gäller är det för allmänheten förbjudet att:

1. Fälla eller på annat sätt skada levande eller döda träd och buskar. Skada vegetationen i övrigt genom att t ex gräva upp växter såsom ris, örter, mossor eller lavar eller ta bort vedlevande svampar.
2. Skada eller störa djurlivet genom att t ex klättra i boträd eller att medvetet uppehålla sig i närheten av rovfågelbo, lya eller gryt. Fånga eller döda däggdjur, fåglar, kräldjur eller groddjur.
3. Fånga och insamla ryggradslösa djur.
4. Förstöra eller skada berg, jord eller sten genom att t ex borra, hacka, spränga, rista, gräva eller måla.
5. Framföra motordrivna fordon.

Föreskrifterna träder i kraft tre veckor efter den dag de utkom från trycket i länets författningssamling.

Undantag från reservatsföreskrifterna:

1. Jakt och fiske i enlighet med gällande lagstiftning är tillåten i området
2. Bär- och matsvampplockning är tillåtet i området



3. Snöskoteråkning är tillåtet i området på väl snötäckt mark.

SKÄLEN FÖR LÄNSSTYRELSENS BESLUT

Beskrivning av området

Area:	2 760 ha
Naturtyper:	Skogsmark 832 ha Myr 1 845ha Vatten 83 ha

Päivävuoma naturreservat ingår i det Europeiska nätverket Natura 2000 (SE0820618) och utgörs till största delen av aapamyrs enligt art- och habitatdirektivet (rådets direktiv 92/43/CEE du Conseil av den 21 maj 1992 om bevarande av livsmiljöer samt vilda växter och djur). Aapamyrs definieras som större myrkomplex som domineras av kärr i de centrala delarna. Exempel på naturtyper som kan ingå är strängflarkekärr, blandmyrs, nordliga mossar av rostvitmossatyp, topogena och soligena kärr, backkärr och sumpskogar. Aapamyrs är nordliga och inom EU återfinns dessa till stor del inom Norra Sverige och Finland.

Våtmarkskomplexet har fått högsta naturvärdesklass (Klass 1) i länsstyrelsens pågående våtmarksinventering.

Reservatet är ett åskådligt exempel på en orörd blandmyr med restgölar. Omgivande terräng domineras av moränlidor som formats av upprepade äldre isrörelser från nordväst. Den senaste inlandsisen har däremot efterlämnat mycket få spår inom området. Terrängen är således ett välbevarat, relik landskap där jordlager och ytformer huvudsakligen är resultatet av äldre istider.

I Solmyrans dalgång låg efter den senaste nedisningen en istunga kvar. Spår efter istungans tillbakadragande finns i anslutning till våtmarken i form av ett antal israndsrännor och glacifluviala skvalrännor som löper i riktning syd-nord.

Berggrunden utgörs enligt Ödmans berggrundskarta av granit. Längst ner i sydost berörs ett mindre område av kalk.

Den nordvästra delen av våtmarkskomplexet, Päivävuoma, utgörs av en 5 x 2.5 km stor relativ enhetlig yta. Mot sydost smalnar myren av och bildar här Solmyran

Områdets norra del avvattnas av Päiväjoki som rinner västerut ner mot Råneälven. Den södra delen avvattnas av Solälven. Ett flertal tjärnar och gölar finns; främst i nordväst samt i Solmyrans centrala del. Myrkomplexet ansluter i södra delen till naturreservatet Pellokielas, ett gammelskogsområde med en medelålder på skogen mellan 300 och 400 år. De äldsta träden har daterats till 550 år.

Våtmarkskomplexets vegetation domineras av fattigkärrstyper. Päivävuoma i nordväst utgörs av stora sammanhängande strängblandmyrs med flarkar, gölar och strängar som bildar ett ruttmönster. Strängarna är bitvis ej sammanhängande. Söder om Päiväjoki

2003-06-05

511-2031-00
2502188

ligger strängarna något tätare med är även här bitvis icke sammanhängande. De utgörs av risvegetation och kan vara upp till 70-80 cm höga.

Strängflarkkärr finns främst på Solmyran. Dessa utgörs av lösbottenflarkar med diffusa strängbildningar av fastmattevegetation. På många ställen övergår flarkarna till topogena lösbottenkärr.

På norra sidan av Solmyran, upp mot Solbergsbackarna förekommer soligena kärr. Dessa utgörs av en mosaik av strängar, flarkar, fastmattekärr och riskärr. I sluttningen finns källor som mynnar ut i skogsbevuxna dråg.

Mader finns längs Päiväjoki och Solälven. Längs Päiväjoki meandrar bäcken bitvis och längs dessa sträckor omges den av lövskog. Sumpskogar förekommer i sluttningarna ner mot myren i nordväst.

Våtmarken är känd för sitt rika fågelliv. Myrens gölar och blöta kärr utgör fina biotoper för vadare och på fastmarksholmarna finner man många skogslevande fågelarter.

Inom området finns äldre bebyggelse lämningar, härdar samt ett rengärde. Spår av slätter förekommer bl.a. i form av ladrester i anslutning till bäcken. Väster om Solberg finns ett mindre område som är påverkat av dikning som är utförd i syfte att förbättra slåttern. En stig som går mellan Tieurevaara och Solberget passerar myren.

Skogarna som omger våtmarkerna är till stor del påverkade av modernt skogsbruk.

Ärendets beredning

Länsstyrelsen i Norrbotten utförde i augusti 1996 en våtmarksinventering inom Päivävuoma. Områdets höga naturvärden bekräftades av våtmarksinventeringen och våtmarken fick naturvärdesklass 1.

1999 ansökte länsstyrelsen om totalt ca 6 milj. kr. från EU's LIFE-fond som delfinansiering för inlösen och reservatsbildning av fem stora aapamyror: Tervavuoma, Vännijänkkä, Rappomyran, Stormyran och Päivävuoma. Projektet godkändes och de sökta medlen beviljades under 1999. Efter värdering och förhandling har staten sedan köpt större delen av Päivävuoma naturreservat från de tidigare markägarna. Fastighetsförrättningen färdigställdes den 29 november 2002 för samtliga köpta fastigheter utom Solmyran 1:4, 1:3.

Ströängen Båtträsk 1:3 på 5 ha har nyligen fått en ny ägare. Länsstyrelsens förhandlare har kommit överens med markägaren om ersättning, men då lagfart saknas har denna ännu inte kunnat betalas ut. Reservatsbeslut måste fattas i början av juni 2003 för de myrar som delfinansieras via LIFE-medel. Mot bakgrund av detta fattar länsstyrelsen beslut om reservatsbildning trots att ersättningsfrågorna ännu inte är lösta.

Samråd i ärendet har skett med Gällivare kommun, som motsätter sig reservatsbildningen. Kommunen vill att länsstyrelsen utarbetar en strategi för hur reservatsbildning kan bidra till samhällsutveckling och ekonomisk tillväxt i kommunen



innan ytterligare reservatsbeslut fattas. Länsstyrelsen kan inte avvakta med reservatsbildningen för Päivävuoma, eftersom området redan är anmält till det Europeiska nätverket Natura 2000 och dessutom till hälften har finansierats med medel från EU:s LIFE-fond. Kommunen vill även att förbudet mot att elda annat än på anvisad plats tas bort samt att det inte bör vara tillståndspliktigt att uppföra nya älgstorn. Då

2003-06-05

511-2031-00
2502188

länsstyrelsen inte har för avsikt att iordningställa någon eldplats har eldningsförbudet tagits bort enligt önskemål. Tillståndsplikten för älgstjärter kvarstår.

Förslaget har även remitterats till Naturvårdsverket, Skogsvårdsstyrelsen, SGU, Vägverket samt Gällivare sameby. Alla utom samebyn har svarat och i samtliga yttranden tillstyrks reservatsbildningen. SGU dock under förutsättning att reservatsföreskrifterna inte hindrar prospekteringsverksamhet. SGU bidrog i sitt yttrande med värdefull beskrivning av de geologiska förhållandena i området, vilken har inarbetats i beslutet och skötselplanen. Den sakägare för vilken överenskommen ersättning inte har kunnat betalas ut har genom föreläggande beretts tillfälle att yttra sig, men har avstått. Ekonomistyrningsverket har givits möjlighet att yttra sig över förslaget enligt 27 § 3 verksförordningen, men har avstått.

Länsstyrelsens bedömning

Päivävuoma är en av de myrar som har fått högsta naturvärdesklassning i länsstyrelsens våtmarksinventering. Den är skyddsvärd genom sin mångformighet och genom våtmarkernas orördhet. Päivävuoma har länge varit känd som en rik fågellokal, vilket också starkt bidrar till skyddsvärdet. Vegetationen representerar väl de fattiga myrtyperna som finns i länet.

Aapamyror är enligt habitatdirektivet (rådets direktiv 92/43/CEE du Conseil av den 21 maj 1992 om bevarande av livsmiljöer samt vilda växter och djur) en prioriterad naturtyp som endast återfinns i norra Sverige och Finland. Sverige har därför ett särskilt internationellt ansvar för att bevara aapamyror. Med anledning av detta har frågan om bildande av ett naturreservat tagits upp.

Länsstyrelsen bedömer att ett naturreservat i det aktuella området är förenligt med kommunens översiktsplan och med hushållningsbestämmelserna i 3 och 4 kap miljöbalken.

Länsstyrelsen finner vid en vägning mellan enskilda och allmänna intressen i enlighet med 7 kap 25 § miljöbalken att det för att skydda och bevara ovanstående naturvärden finns skäl att besluta om att bilda ett naturreservat i området samt att förordna om föreskrifter för att skydda området samt att fastställa en skötselplan. För att uppnå det starka skydd som behövs för områdets naturvärden bör föreskrifterna bl. a. omfatta förbud mot såväl exploateringsföretag som skogsbruk.

Länsstyrelsens styrelse fattade den 30 november 2001 ett inriktningsbeslut om arbetet med reservatsbildning i länet. Styrelsen antog även den bifogade naturreservatsplanen, där de närmaste årens planerade naturreservat redovisades. Päivävuoma naturreservat fanns med bland de områden som redovisades i naturreservatsplanen.

I detta ärende har beslut tagits av landshövding Kari Marklund. Föredragande var naturvårdshandläggare Camilla Carlsson. I den slutliga handläggningen av ärendet har även länsexperten i naturvård Anna von Sydow, länsassessor Lotta Lauritz samt företrädare för länsstyrelsens kulturmiljöenhet och miljöanalysenhet deltagit.

Kari Marklund

Camilla Carlsson

HUR MAN ÖVERKLAGAR

Detta beslut kan överklagas hos regeringen (Miljödepartementet) enligt Bilaga 3.

Bilagor

1. Karta över reservatet
2. Översiktskarta
3. Hur man överklagar
4. Skötselplan

Sändlista

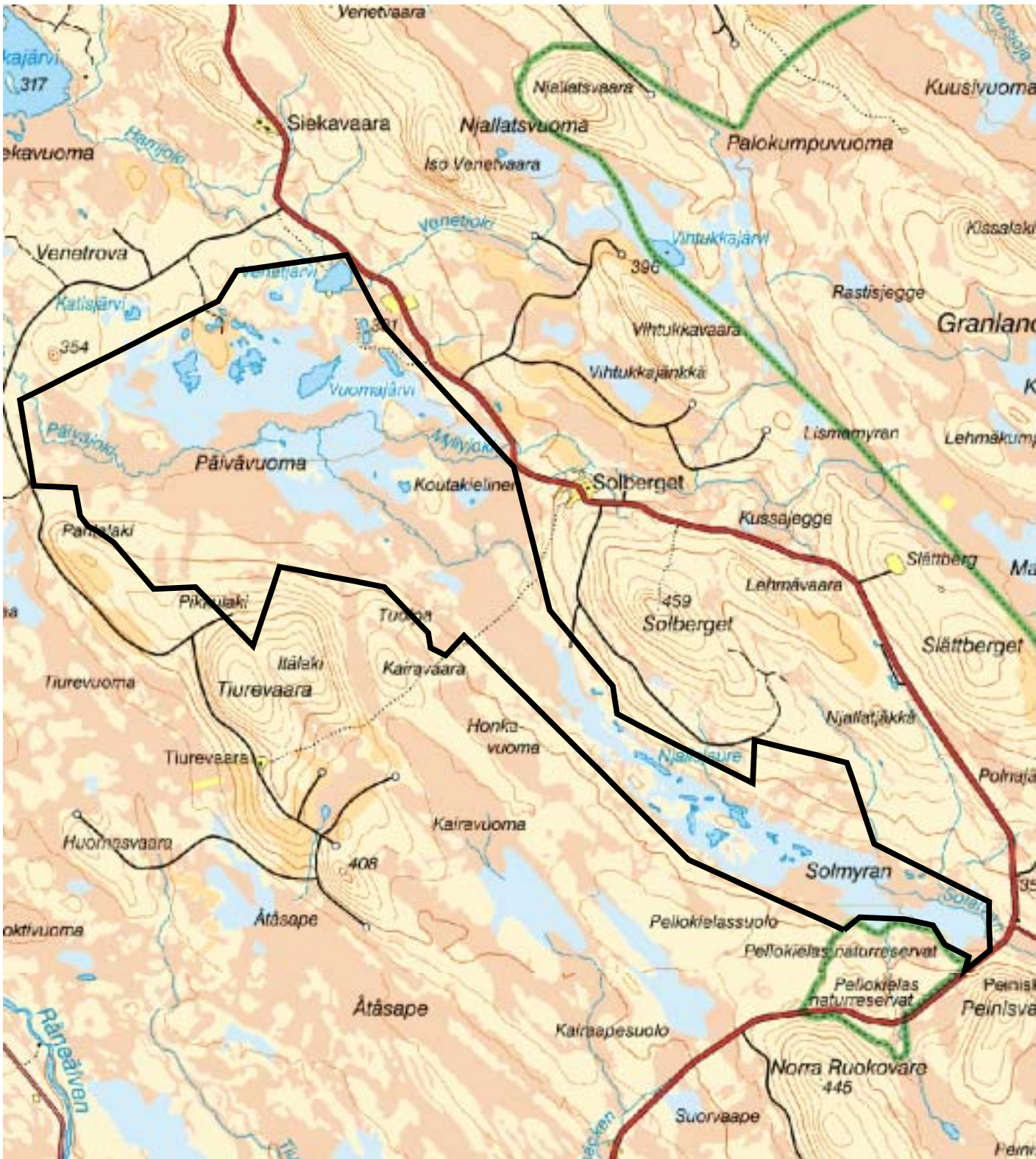
Naturvårdsverket, 106 48 Stockholm
Lantmäterimyndigheten, Box 847, 971 26 Luleå
Riksantikvarieämbetet, Box 5405, 114 84 Stockholm
Sveriges Geologiska Undersökning, Box 670, 751 28 Uppsala
Skogsvårdsstyrelsen i Norrbotten, Box 50 123, 973 24 Luleå
Gällivare kommun, 982 81 Gällivare
Björn Boman, Markskogsvägen 73, 975 97 Luleå

Päivävuoma naturreservat

Areal 2 760 ha


Blå kartan: 27K

Skala 1:70 000



 Reservatsgräns

0 1 2 3 4 Kilometer



Päivävuoma naturreservat

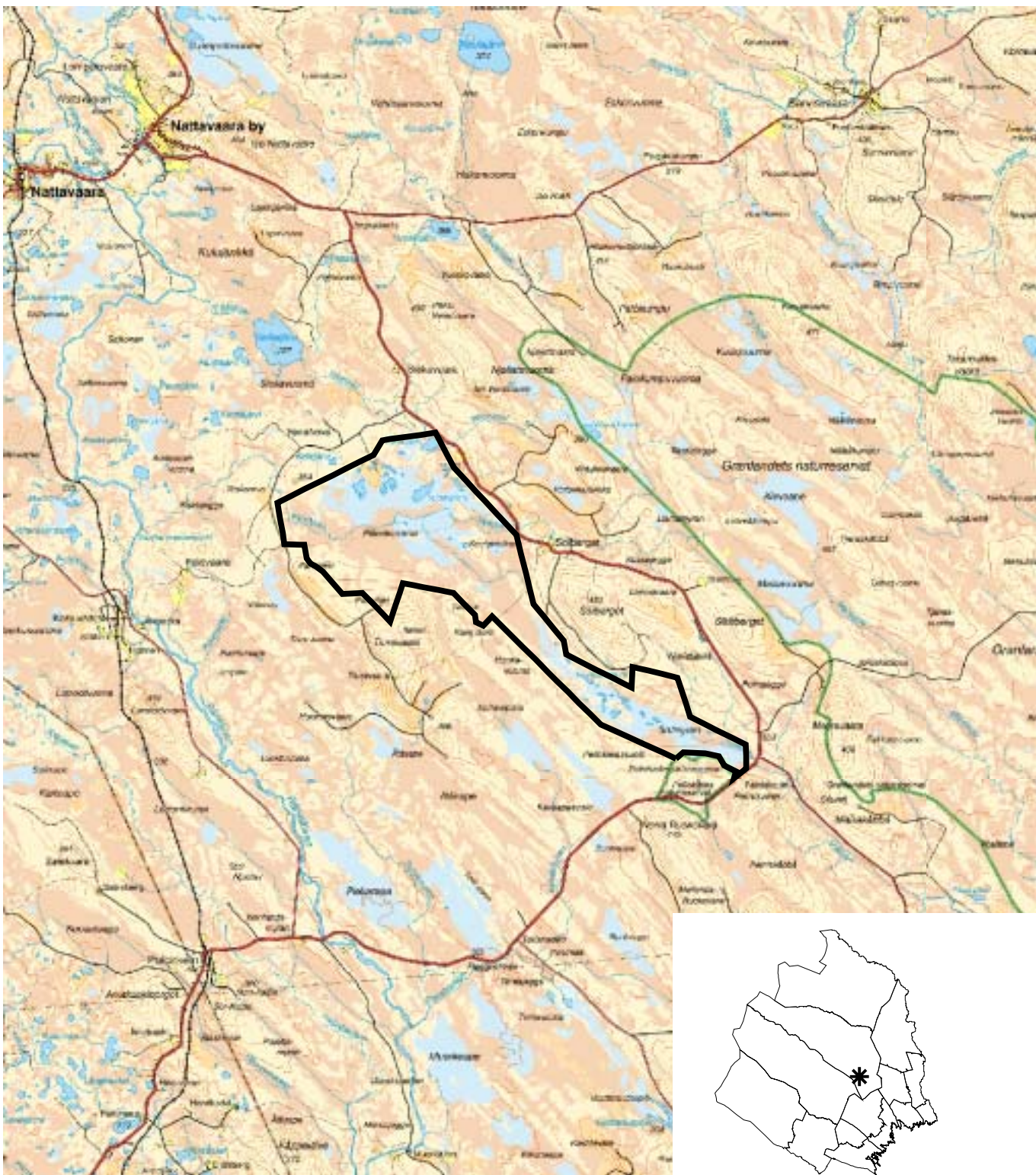
Gällivare kommun

Blå kartan: 27K

Skala 1:150 000



LÄNSSTYRELSEN
I NORRBOTTENS LÄN



0 2 4 6 8 Kilometer

 Reservatsgräns

