

Länsstyrelsen
Västernorrlands län

BESLUT

1979-06-15

11.121-3067-73
80-307

Härnösands kommun
Fack
871 01 HÄRNÖSAND

Bildande av Vårdkasmalens naturreservat, Härnösands kommun

Vårdkasmalen är ett ca 1,5 ha stort, terrasserat och jämt sluttande klapperstensfält nära Vårdkasbergets topp. Klapperstensfältet är det högst belägna på Härnön (ca 150 m ö h). Det är mycket välutbildat och lätt att nå. Vårdkasmalen är en vetenskapligt värdefull bildning som på ett åskådligt sätt visar effekterna av havets arbete och landhöjningen.

Markägaren, Härnösands kommun, har skriftligen godkänt innehållet i nedanstående beslut och av länsstyrelsen upprättad skötselplan.

Med stöd av 7 § naturvårdslagen (1964:822 i dess nuvarande lydelse) beslutar länsstyrelsen att del av stadsägan 595 i Härnösands kommun skall utgöra naturreservat på grund av områdets betydelse för känne domen om landets natur och för allmänhetens friluftsliv. Naturreservatet, som omfattar ca 10 ha, har markerats på till beslutet hörande karta.

För att trygga ändamålet med naturreservatet förordnar länsstyrelse med stöd av 8, 9 och 10 §§ naturvårdslagen samt 9 § naturvårdsförordningen (1976:484) att nedan angivna föreskrifter samt vård- och förvaltningsbestämmelser skall gälla beträffande området.

A. Föreskrifter jämlikt 8 § naturvårdslagen angående inskränkning i markägarens och annan sakägares rätt att förfoga över fastig inom naturreservatet

Utöver föreskrifter och förbud i andra lagar och författningar skall förbud gälla att

1. gräva, schakta eller vidta annan åtgärd som förändrar markytans form
2. anordna upplag annat än i samband med områdets skötsel
3. dra fram mark- eller luftledning
4. vidta skogliga åtgärder som inte angetts i gällande skötselplan
5. uppföra helt ny byggnad eller annan anläggning

1979-06-15

11.121-3067-79

6. framföra motordrivet fordon annat än i samband med områdets skötsel.
- B. Föreskrifter jämlikt 9 § naturvårdslagen angående markägares och annan sakägares skyldighet att tåla visst intrång
- Markägare och innehavare av särskild rätt till marken förpliktas att utan ersättning tåla att de åtgärder vidtages inom området som framgår av till detta beslut fogad fastställd skötselplan.
- C. Föreskrifter jämlikt 10 § naturvårdslagen om vad allmänheten har att iakttaga inom naturreservatet
- Utöver föreskrifter och förbud i andra lagar och författningar skall förbud gälla att
1. bryta kvistar, fälla eller på annat sätt skada levande och döda träd och buskar
 2. rubba fast naturföremål eller ytbildning
 3. framföra motordrivet fordon
 4. göra upp eld annat än på anvisade platser
- D. Bestämmelser jämlikt 9 § naturvårdsförordningen om vård och förvaltning
- a. Syftet med vården och förvaltningen.
Naturreservatet skall vårdas så att nuvarande naturmiljö och landskapsbild i möjligaste mån bibehålls.
Åtgärder kan vidtas som utan att strida mot syftet i föregående stycke, underlättar för allmänheten att besöka området.
 - b. Skötselplan.
Länsstyrelsen meddelar föreskrifter om vården av naturreservatet. Bifogad plan fastställs i och med detta beslut.
 - c. Naturreservatet skall utmärkas i enlighet med av statens naturvårdsverk utfärdade anvisningar.
 - d. Förvaltare.
Vårdkasmalens naturreservat skall förvaltas av Härnösands kommun.
 - e. Samråd.
Förvaltaren skall samråda med skogsvårdsstyrelsen om förvaltningen av naturreservatet.

1979-06-15

11.121-3067-79

Beslut i detta ärendet har fattats av styrelsen. I beslutet deltog landshövding Bertil Löfberg jämte ledamöterna Erik Olsson, Håkan Winberg, Gunnar Mehlin, Martin Olsson, Sture Jansson, Lage Nyhlén, Ivan Sjöberg, Anund Hedberg, Erik Kalte och Ivar Nordlander samt tjänstgörande suppleanterna Sten Byström, Nils O Grönhagen och Bertil Andersson.

I den slutliga handläggningen deltog även länsråd Nils Sjölin, biträdande överlantmätare Hans-Yngve Eriksson, byrådirektör Bengt Norén, länsassessor Olle Fernström och förste byråinspektör Jan Lundqvist, föredragande.

Bertil Löfberg

Jan Lundqvist

Bestyrkes *Bertil Löfberg*

Bilagor

Karta över naturreservatet
Skötselplan för naturreservatet

Kopia till

Statens planverk, Box 220 27, 104 22 STOCKHOLM 22

Statens naturvårdsverk, Fack, 171 20 SOLNA 1

Vägvörvaltningen i Västernorrlands län, Fack, 871 01 HÄRNÖSAND

Fastighetsbildningsmyndigheten i Härnösands lantmäteri-distrikt,
Box 159, 871 01 HÄRNÖSAND

Skogsvårdsstyrelsen, Box 3157, 881 03 SOLLEFTEA

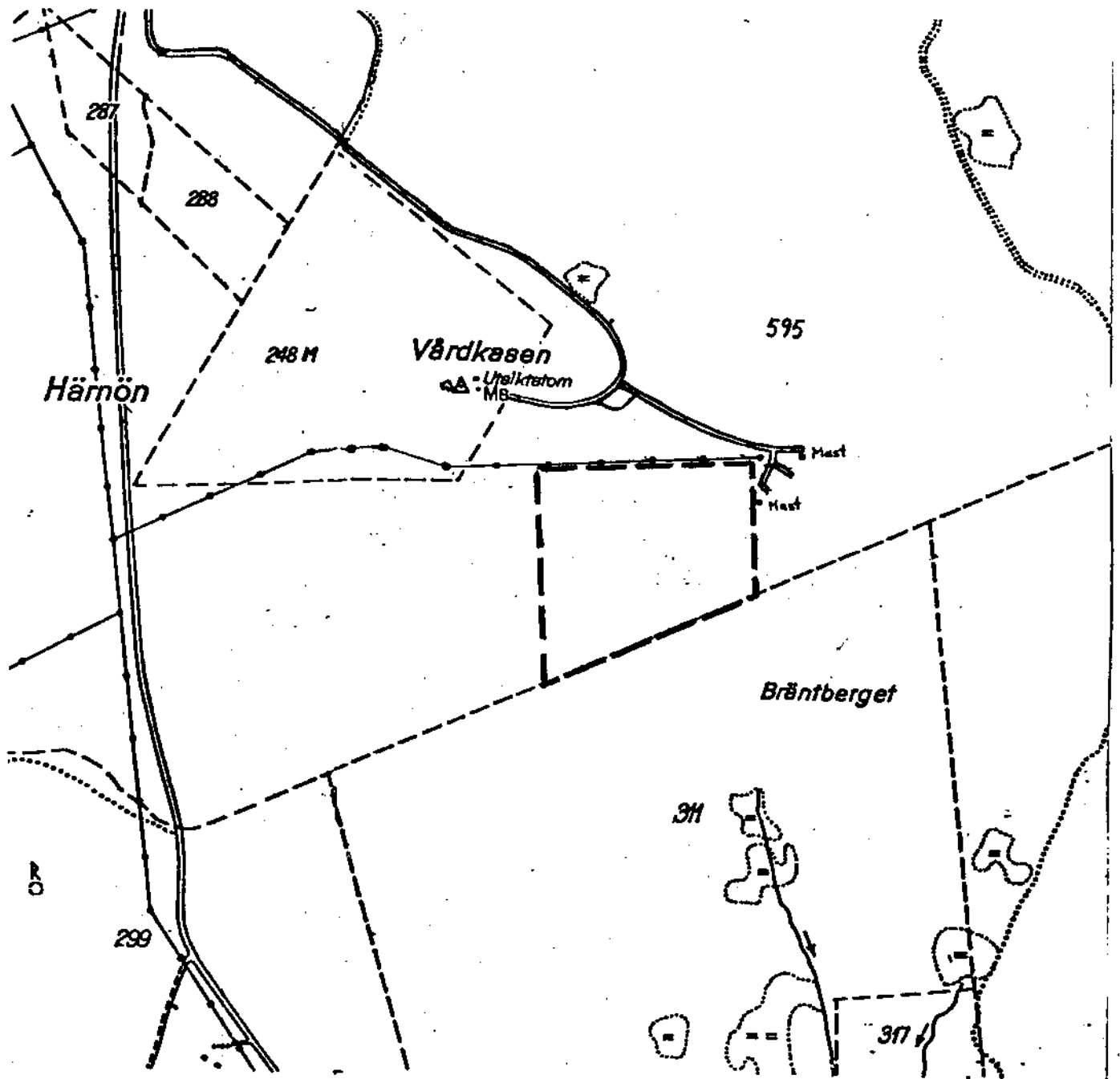
Skogsvårdsstyrelsens distriktskontor, Norra Kyrkogatan 11,
871 00 HÄRNÖSAND

Lantbruksnämnden, Fack, 871 01 HÄRNÖSAND

Polismyndigheten i Härnösands polisdistrikt, Polishuset,
871 00 HÄRNÖSAND

Naturhistoriska riksmuseet, Fack, 104 01 STOCKHOLM 50

Länshövdingens kontor, Bibow, Lycksele, Prästängsvägen 20.



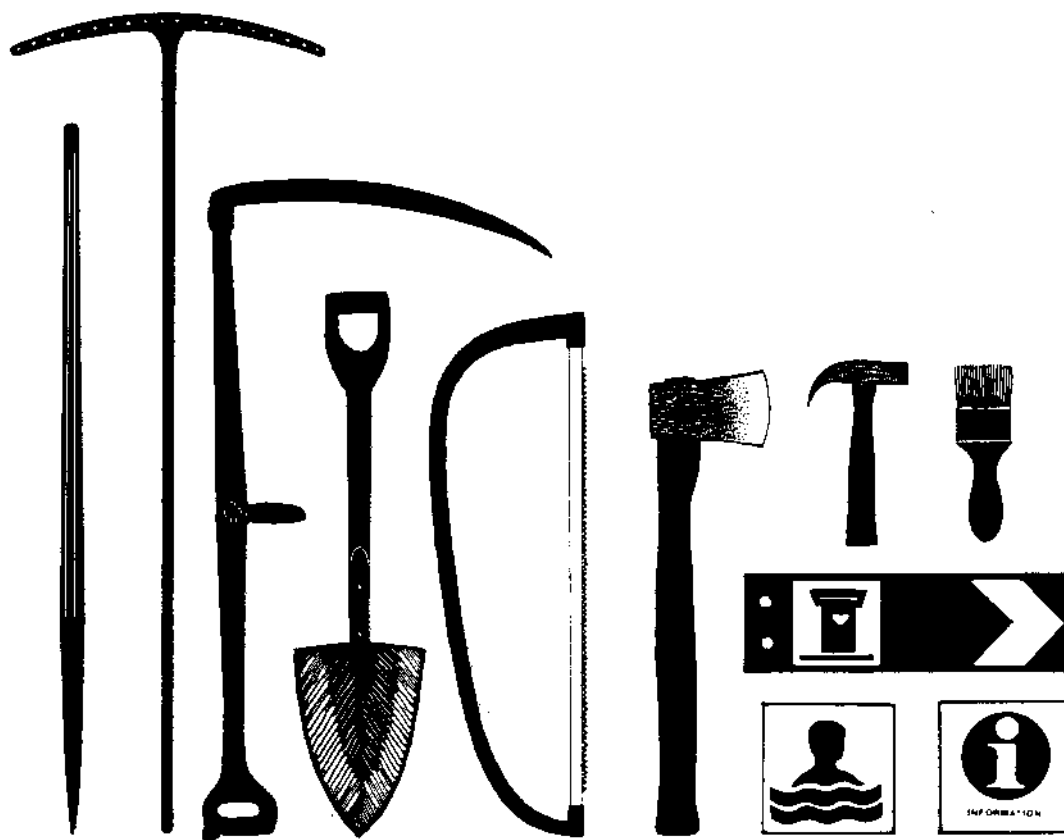
Vårdkasalens naturreservat

- Reservatsgräns
- Fastighetsgräns
- Kraftledning
- == Väg



SKÖTSELPLAN

VÅRDKASMALENS
NATURRESERVAT
HÄRNÖSANDS KOMMUN



LÄNSSTYRELSEN

VÄSTERNORRLANDS LÄN

**VÅRDKASMALENS
NATURRESERVAT
HÄRNÖSANDS KOMMUN**

Skötselplan

Upprättad vid länsstyrelsens naturvårdsenhet 1978.

Tillhör länsstyrelsens beslut 1979-06-15 dnr 11.121-3067-73.

INNEHALLSFÖRTECKNING

	Sid
Förord	3
Beskrivning	
Data om reservatet	5
Klapperstensfältet	5
Vegetation	7
Anordningar för friluftslivet	8
Naturreservatet	8
Skötselplan	
Mål med skötseln	9
Engångsåtgärder	9
Löpande skötsel	10
Ekonomisk plan	10

FÖRORD

Vårdkasalens naturreservat har bildats på grund av områdets betydelse för kännedomen om landets natur och för allmänhetens friluftsliv. Reservatet är ett utmärkt studieobjekt för den som vill se effekterna av havets arbete och landhöjningen. Det ligger nära toppstugan på Vårdkasen, som bildar utgångspunkt för friluftsliv på Härnön.

Skötselplanen har upprättats av Britt-Marie Lindström och Jan A-G Lundqvist vid länsstyrelsens naturvårdsenhet.

Planen fastställdes av länsstyrelsen i samband med att reservatet bildades. Den ska revideras före år 1990.

LÄNSSTYRELSEN

BESKRIVNING

Data om reservatet

Reservatsbeslut:

Skötselplanen	fastställd i samband med reservatsbeslutet
Revidering	av planen ska ske före år 1990
Ekonomisk karta:	17I 9c (178 92)
Fastighet:	Stadsägan 595 i Härnösand
Kommun/län	Härnösands kommun, Västernorrlands län
Area	10 ha
Markägare:	Härnösands kommun, Fack, 871 01 HÄRNÖSAND
Förvaltare:	Härnösands kommun i samråd med skogsvårdsstyrelsen

Klapperstensfältet

Vårdkasmalen är ett terrasserat och jämnt sluttande klapperstensfält. Det ligger i en svacka mellan Vårdkasbergets topp och Bräntberget och är det högst belägna klapperstensfältet på Härnön. Mot Bräntberget är fältet trädlöst (1,5 ha), medan det mot väster är bevuxet med gles skog och har trädlösa fläckar. Klapperstensfältet är djupast i delen mot Bräntberget.

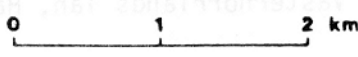
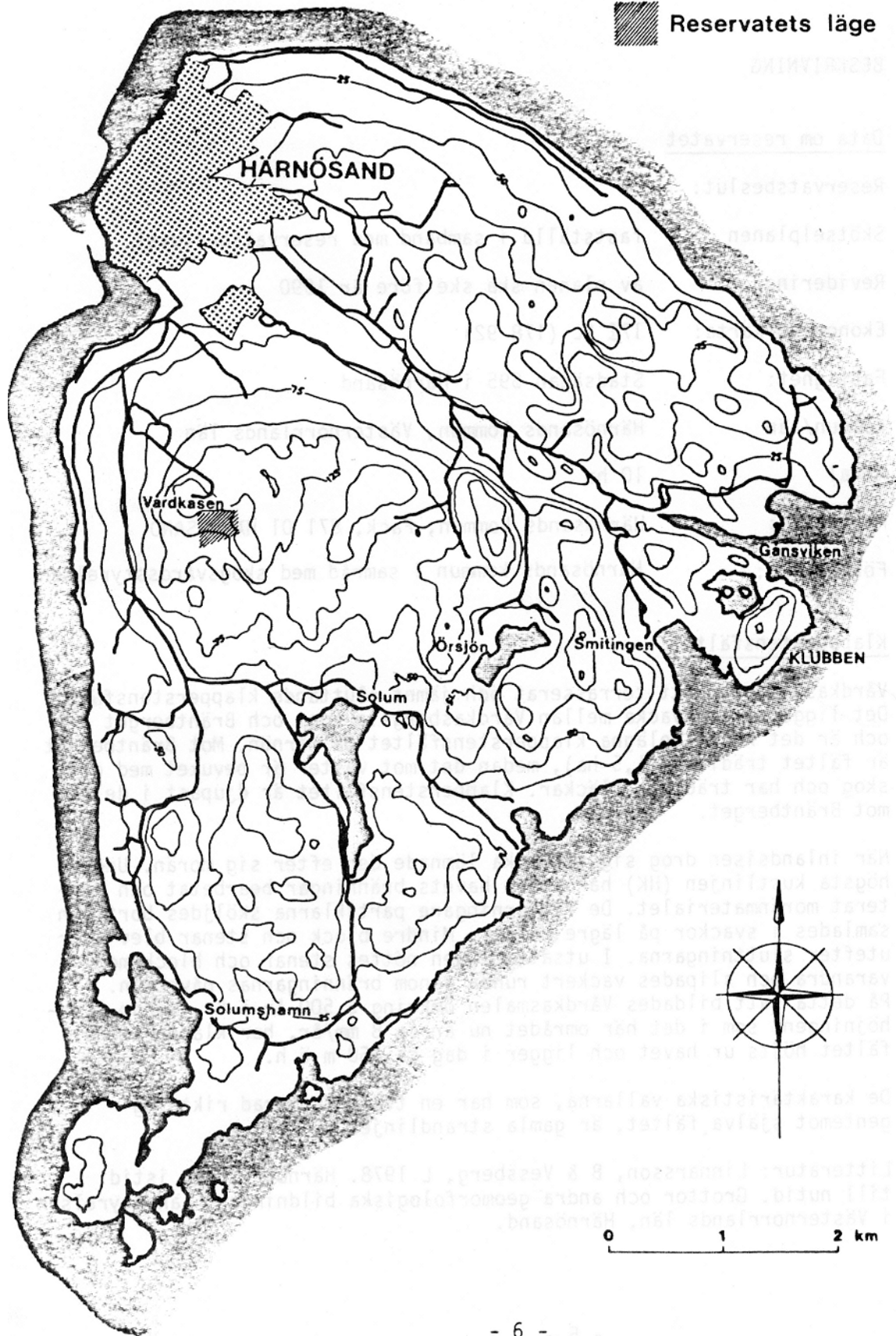
När inlandsisen drog sig tillbaka lämnade den efter sig morän. Under högsta kustlinjen (HK) har sedan havets bränningar bearbetat och sorterat moränmaterialet. De finkornigare partiklarna sköljdes bort och samlades i svackor på lägre nivåer. Mindre block och stenar blev kvar utefter sluttningarna. I utsatta lägen nöttes stenar och block mot varandra och slipades vackert runda genom bränningarnas påverkan. På detta sätt bildades Vårdkasmalen omkring 5 500 år f Kr. Genom landhöjningen, som i det här området nu är ca 8 mm/år, har klapperstensfältet höjts ur havet och ligger i dag ca 150 m ö h.

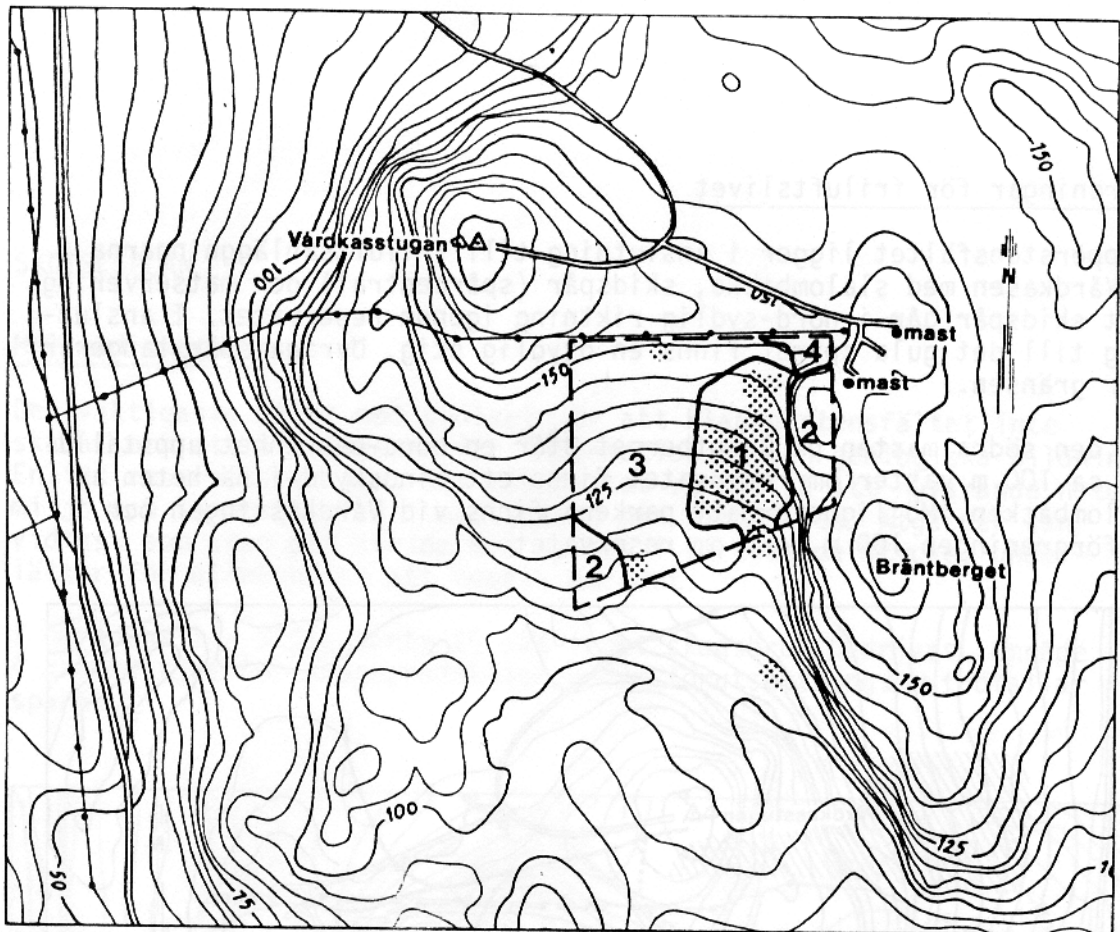
De karaktäristiska vallarna, som har en tvärorienterad riktning gentemot själva fältet, är gamla strandlinjer.

Litteratur: Linnarsson, B & Vessberg, L 1978. Härnön - från istid till nutid. Grottor och andra geomorfologiska bildningar. Länsstyrelsen i Västernorrlands län, Härnösand.

KARTA 1

 Reservatets läge





KARTA 2

Områden

Vegetationen

Område 1

Vegetationen på det öppna klapperstensfältet är ytterst mager och består i huvudsak av lavar. På stenarna växer bl a olika kartlavar som ger fältet en vacker grön-gul färgton. Längs fältets kanter finns ett glesk trädskikt med asp, björk, smågran och enstaka knotiga tallar.

Område 2

Berg med hållmarkstallskog. I en ravin vid reservatsgränsen i sydost växer granskog.

Område 3

Gallrad tallskog på klappersten och hållmark. Skogen har låg tillväxthastighet och merparten är att räkna som impediment. Spridda öppna små klapperstensfält och storblockiga partier finns inom området.

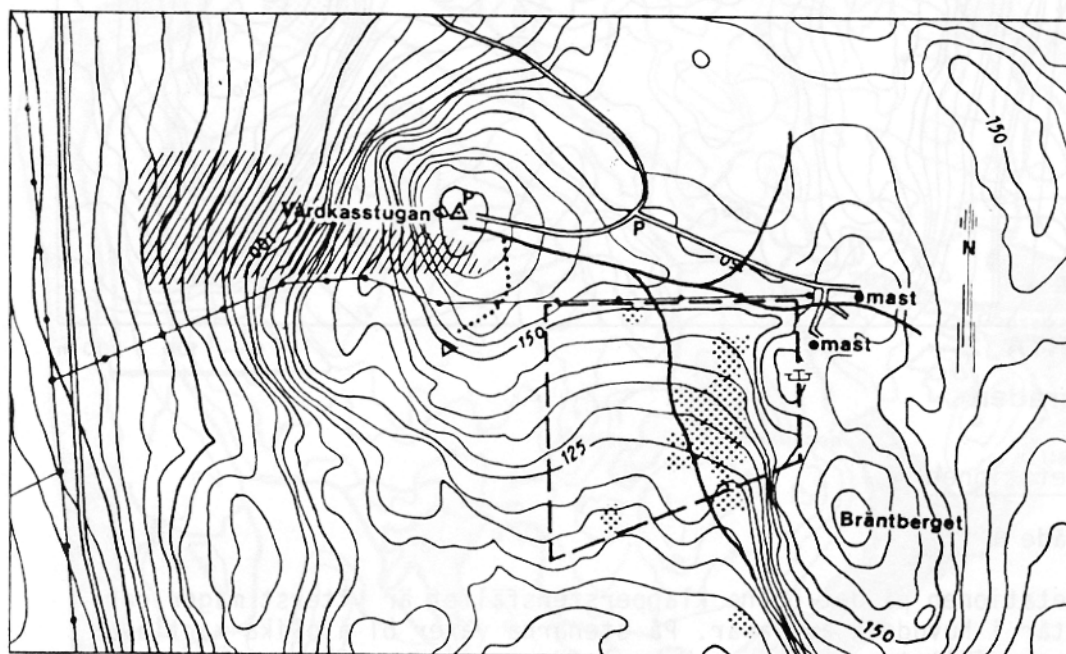
Område 4

Produktiv tallskog. Frödträdställning med svag självföryngrad återväxt. Skogstypen är torr ristyp med dominerande lingon, ljung, hus- och väggmossa.

Anordningar för friluftslivet

Klapperstensfältet ligger i anslutning till friluftsanläggningarna på Vårdkasen med slalombacke, skidspår (spårcentral) och matsservering. Gult skidspår går i nord-sydlig riktning igenom reservatet. I anslutning till det gula spåret finns en otydlig stig. Övriga spår tangerar norr gränsen.





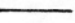
Vid den södra masten på Bräntberget står en bord-bänkenhet uppställd och ca 100 m väster om reservatet finns ett vindskydd i närheten av slalombacken. Möjligheter att parkera finns vid Vårdkastugan och i vägförgreningen 100 m norr om reservatet.



KARTA 3

0 100 200 m

Anordningar för friluftsliv

	slalombacke	P	parkeringsplats
	vindskydd		bord - bänk
	stig		skidspår

Naturreservatet

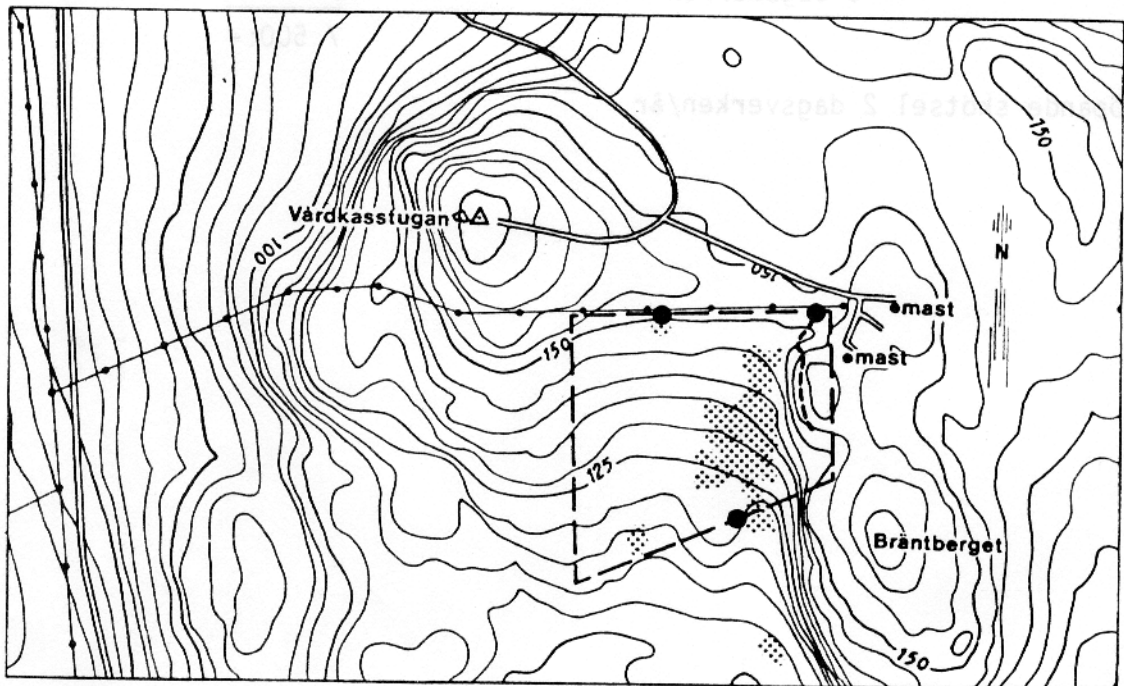
Reservatbeslut, se bilaga 1.

SKÖTSELPLAN

Mål med skötseln

Det viktigaste målet med skötseln är att klapperstensfältet inte skadas och att allmänheten får information om den geologiska bildningen. Enligt reservatsbeslutet ska reservatet vårdas så att nuvarande naturmiljö och landskapsbild i möjligaste mån bibehålles. Åtgärder kan vidtas, som utan att strida mot syftet i föregående stycke, underlättar för allmänheten att besöka området.

I områdena 1 - 3 (se karta 2) ska inget skogsbruk bedrivas. Område 4 kan nyttjas för skogsproduktion under förutsättning att frötallar sparas.



KARTA 4

Åtgärder

- naturstig
- informationstavla

Engångsåtgärder

Reservatsgränsen markeras med vit färg på träd och i hörnen sätts aluminium - T - profiler med dekaler upp. En stig markeras med blå

färg från vägen mot masterna till reservatets östra del. Stigen bör gå upp på västsidan av bergknallen, varifrån man har fri utblick över klapperstensfältet. Det är olämpligt att leda ut människor på fältet eftersom det är svårt att gå där och vegetationen är slitagekänslig. På väl valda platser kan tavlor som berättar om klapperstensfältets tillkomst och uppbyggnad sättas upp (naturstig). Stigens början markeras med vägvisare. Informationstavlor om reservatet sätts upp i anslutning till Vårdkasstugan, vid stigen och där gula skidspåret går in i reservatet.

Löpande skötsel

Behovet av löpande skötsel beräknas bli liten. Den ska inriktas på tillsyn, skräpplockning och utbyte av trasiga informationstavlor m m.

Ekonomisk plan

Engångsåtgärder: material	5 000:-
5 dagsverken	<u>2 500:-</u>
	7 500:-

Löpande skötsel 2 dagsverken/år