



Bildande av Skräckskärs naturreservat i Valdemarsviks kommun

Länsstyrelsen Östergötlands beslut

Länsstyrelsen förklarar det område som framgår av den heldragna svarta linjen på bifogad karta, bilaga 1, som naturreservat. Syfte, skäl, föreskrifter och skötselplan för reservatet redovisas nedan. Beslutet fattas med stöd av 7 kap. 4 § miljöbalken.

Naturreservatets namn ska vara Skräckskärs naturreservat.

Beslutet riktar sig till allmänheten samt var och en, fastighetsägare och innehavare av särskild rätt, vars rättigheter att använda mark- och vattenområden berörs inom reservatsområdet.

Syfte med reservatet

Syftet med Skräckskärs naturreservat är att bevara biologisk mångfald och skydda, vårda och återställa värdefulla naturmiljöer. Områdets tall- och lövskogar, marina miljöer och andra ingående naturmiljöer samt områdets orörda karaktär med dess ekosystem och biologiska mångfald ska bevaras och i förekommande fall restaureras. Syftet är också att säkerställa att naturliga strukturer och funktioner i marina och terrestra ekosystem upprätthålls. Områdets betydelse som rast- och häckningsområde för fåglar samt reproduktions- och uppväxtområde för akvatiska djur- och växtarter skall skyddas och om möjligt förstärkas. Syftet är också att inom ramen för bevarandet av biologisk mångfald och naturmiljöer tillgodose behovet av områden för friluftslivet.

Syftet ska nås genom att naturreservatet med dess flora och fauna undantas från skogsbruk och andra skadliga åtgärder och utvecklas genom naturliga processer i kombination med naturvårdande skötselåtgärder. Syftet ska även nås genom att den marina miljön skyddas från ingrepp som riskerar orsaka försämrade förhållanden för områdets växt- och djursamhällen. Syftet ska även nås genom att den marina miljön förvaltas för att gynna och tillskapa naturliga funktioner i marina näringsvävar där goda rovfiskbestånd har en

2026-05-08

avgörande roll. Åtgärder för att bevara områden med löv- och tallskogar och naturligt öppna områden genom avdödning av yngre barr- och lövträd samt frihuggning av ljusgynnade träd kan bli aktuella. Åtgärder för att skapa död ved samt åtgärder för att återställa påverkade områdets hydrologi kan bli aktuella. Omvälvande störningar i form av bland annat insektsangrepp kan leda till att hela eller delar av skogen under perioder har en annan karaktär. Detta är en del av skogens utveckling. Åtgärder vidtas för att underlätta allmänhetens friluftsliv.

Skälen för beslutet enligt 7 kap. 5 § första stycket miljöbalken

Naturreseptatet utgörs av värdefulla urskogslignande tallskogar med inslag av gammal ek, lövskogar, sumpskogar, grunda vegetationsklädda bottnar och hållar/berg. Dessa miljöer innehar en mångfald av växter och djur knutna till naturskogsmiljöer, både äldre lövskog och tallskog samt marin miljö. Stora delar av skogarna i naturreseptatet är gamla och har i stora delar varit orörda länge eller betats/hävdats historiskt. Fågellivet är rikt inom öarna och flertalet hotade arter och Natura 2000-arter häckar inom reseptatet. I enlighet med Länsstyrelsens plan för marint områdesskydd i Östersjön finns följande bevarandevärden inom reseptatsområdet: Laguner, Vikar och sund, Blåmusselbäddar, Ängar av kärleväxter, Kransalgsängar, Frilevande blåstång, Ålgräsängar, Platser med raggsträfs, Rekryteringsområde för plattfisk, Sedimentbottnar med fauna, Rev, Skär och små öar, Stora perenna brunalger, Rödalgssamhällen, Rekryteringsområde för strömming/sill och Häckningsplatser för ejder och svärta. Området skyddas särskilt på grund av dessa höga biologiska värden.

Naturtyperna i reseptatet ingår i en grön infrastruktur för ädellöv, triviallöv och marina bevarandevärden i värdetrakt/värdenätverk för Ädellöv, Triviallöv samt blåmussla/rödalgssamhällen, blåstång och höga kärleväxter. Det innebär bra förutsättningar för en stor andel av de hotade och skyddskrävande arter som lever i dessa naturtyper att kunna fortleva i landskapet i livskraftiga bestånd. Reseptatet bidrar till att uppnå ett mer ekologiskt representativt, sammanhängande och funktionellt nätverk av marina skyddade områden. Reseptatet ingår även i riksintresset turism och friluftsliv samt obruten kust. Reseptatet ligger inom riksintresse för kulturmiljövärden enligt 3 kap. 6 § miljöbalken.

2026-05-08

Delar av reservatet (främst Skräckskär) ingår i ett Natura 2000-område med namnet Sankt Anna och Gryts skärgårdar och sitekod SE0230055. Följande naturtyper och arter enligt EU:s art- och habitatdirektiv och bevarandeplan är kända inom naturreservatets gränser:

Laguner, naturtypskod 1150
Rev, naturtypskod 1170
Sten och grusvallar, naturtypskod 1220
Skär i Östersjön, naturtypskod 1620
Havsstrandängar, naturtypskod 1630
Hällmarkstorräng, naturtypskod 8230

Följande fågelarter enligt EU:s fågeldirektiv är kända i området:

Havsörn *Haliaeetus albicilla*
Silvertärna *Sterna paradisaea*
Spillkråka *Dryocopus martius*
Vitkindad gås *Branta leucopsis*

Länsstyrelsen bedömer att Natura 2000-områdets tillstånd kommer att gynnas av reservatsbildningen och den naturvårdsskötsel som möjliggörs.

Föreskrifter

Förutom de föreskrifter som anges nedan gäller också annan lagstiftning i reservatet.

A. Inom reservatet gäller följande inskränkningar i rätten att använda mark- och vattenområden. Inom reservatet är det inte tillåtet att:

1. bedriva täkt, gräva, schakta, spränga, muddra, borra, utfylla, plöja eller utföra annan mekanisk markbearbetning på land eller i vatten;
2. avverka, gallra, röja, så, plantera, markbereda eller utföra annan skogsbruksåtgärd eller på annat sätt skada eller ta bort levande eller döda träd och buskar;
3. uppföra byggnad, eller annan anläggning, såsom exempelvis mast, torn, väg eller ledning i luft, mark eller vatten;
4. framföra motordrivet fordon på land;

2026-05-08

5. anordna upplag;
6. tillföra växtnäringsämnen eller jordförbättringsmedel, använda kemiska eller biologiska bekämpningsmedel, tillföra kalk eller andra mineralämnen;
7. ändra floran eller faunans sammansättning genom att införa nya arter för området;
8. bedriva verksamhet som skadar havsbottens växt- eller djursamhällen;
9. anlägga eller ändra brygga, kaj, pir eller båthamn utöver underhåll av befintliga tillåtna anläggningar;
10. anordna bojfortöjning utöver idag tillåtna anläggningar;
11. anlägga fiskodling eller bedriva vattenbruk med motsvarande påverkan.

A-föreskrifterna har beslutats med stöd av 7 kap. 5 § andra stycket miljöbalken.

B. För att tillgodose syftet med reservatet förpliktar Länsstyrelsen ägare och innehavare av särskild rätt att tåla att följande åtgärder genomförs inom reservatet:

1. utmärkning av, och information om, reservatet;
2. iordningställande, markering och underhåll av friluftsanläggningar som informationstavlor, vandringsled, grillplats samt eventuellt ytterligare anordning för friluftslivet;
3. naturvårdande skötsel i form av friställning, veteranisering, röjning, fällning samt ringbarkning eller annan typ av metod för att skapa död ved;
4. småskaliga riktade åtgärder för hotade arter kan bli aktuella i delar av området, såsom småskalig markstörning, holkar, sandbäddar för pollinerare eller hävd;
5. åtgärder i syfte att stärka rovfisksamhället;

2026-05-08

6. anlägga fast angöringsanordning för att minska ankringssskador, vid behov;
7. bekämpning av invasiva eller för området främmande arter;
8. åtgärder för att skydda kultur- eller fornlämning från skada som att ta ner träd som växer i eller hota falla över lämningen;
9. naturvårdsbränningar eller brandefterliknande åtgärder;
10. hydrologisk återställning;
11. undersökningar eller uppföljning av växt- och djurliv samt av mark- och vattenförhållanden och uppföljning av förvaltningsåtgärder.

B-föreskrifterna har beslutats med stöd av 7 kap. 6 § miljöbalken.

C. Länsstyrelsen beslutar att utöver vad som annars gäller ska följande föreskrifter om rätten att färdas och vistas inom reservatet gälla. Inom reservatet är det inte tillåtet att:

1. bryta kvistar, fälla eller på annat sätt skada levande eller döda träd och buskar;
2. gräva upp kärleväxter, plocka mossor, lavar eller svampar med undantag av matsvamp;
3. förstöra eller skada fast naturföremål eller ytbildning genom att borra, gräva, rista, hacka eller måla;
4. elda annat än på anvisade platser eller med friluftskök

Dessutom är det förbjudet att utan Länsstyrelsens tillstånd:

5. anordna tävlingar (för mer än 30 personer) eller bedriva lägerverksamhet (för mer än 30 personer);
6. utföra undersökning eller enstaka studie som kan leda till skada eller annan negativ påverkan på växt- eller djurlivet.

C-föreskrifterna har beslutats med stöd av 7 kap. 30 § miljöbalken och 22 § första stycket förordningen (1998:1252) om områdesskydd enligt miljöbalken m.m.

2026-05-08

Undantag från föreskrifterna

Ovanstående föreskrifter under A och C utgör inte hinder för förvaltaren, eller den som förvaltaren utser, att utföra de åtgärder som krävs för reservatets vård, skötsel och uppföljning och som framgår av föreskrifter under B. Föreskrifterna under C ska inte utgöra hinder för att samla enstaka individer ryggradslösa djur eller enstaka exemplar av kryptogamer för artbestämning.

Föreskrifterna ska inte heller utgöra hinder för uttransport av fällt vilt med stöd av terrängkörningsförordningen. Föreskrifterna ska inte heller utgöra hinder för eventuell skydds jakt, eftersök och avlivning av skadat vilt, jakt på invasiva arter samt jakt på moderlösa ungar. Fordon och färdväg ska väljas med omsorg för att minimera mark- och vegetationsskador.

Föreskrifterna ska inte heller utgöra hinder för skötsel av befintliga anläggningar i nuvarande omfattning till exempel sjömärken, farleder eller anläggningar enligt servitut och avtal.

Träd som riskerar att falla från naturreservatet på objekt så som ledning, byggnad, tomt, kulturlämning, anläggning eller anordning, får efter avstämning med förvaltaren fällas och placeras inom naturreservatet.

Föreskrifterna ska inte utgöra hinder för skötsel och underhåll av befintliga anläggningar/ledningar såsom VA- ledningar och elanläggningar (elledningar, nätstationer etc.), enligt gällande servitut och avtal efter avstämning med förvaltaren.

Föreskrifterna ska inte heller utgöra hinder för drift, underhåll, reparation och ombyggnation av kraftledning som går genom naturreservatet, inom ramen för gällande nätkoncession, ledningsrättservitut eller nyttjanderätt, inklusive arbeten i kraftledningsgata och sidoområde samt de nödvändiga transporter som krävs för arbetet. Inför att åtgärder som omnämns ovan i detta stycke utförs, förutom under akut pågående driftstörning, ska avstämning ske med Länsstyrelsens reservatsförvaltare. Förändringar av elanläggningar eller kompletterande nya elanläggningar kan bli aktuella efter tillstånd från Länsstyrelsen.

2026-05-08

Upplysning om andra gällande bestämmelser

Länsstyrelsen vill påminna om att även andra lagar, förordningar och föreskrifter än naturreservatsföreskrifterna gäller för området, bland annat kulturmiljölagen (1988:950), terrängkörningslagen (1975:1313) och terrängkörningsförordningen (1978:594) med vissa förbud mot körning i terräng, fiskelagen (1993:787) och Havs- och vattenmyndighetens författningssamling och Fiskeriverkets föreskrifter (FIFS 2004:37) om fiske i sötvattensområdena. Området utgör strandskyddsområde och strandskyddsbestämmelser gäller enligt 7 kap. miljöbalken. Bryggor och byggnader uppförda efter 1975 kräver dispens från strandskyddsbestämmelser. Vattenuttag utgör en vattenverksamhet enligt 11 kap. 2 § MB och kan kräva tillstånd. Enligt fridlysningsbestämmelserna är alla vilda fåglar och däggdjur samt deras ägg, ungar och bon fredade enligt jaktlagen (1987:259). Vissa svamp-, växt och djurarter är fridlysta enligt 8 kap miljöbalken och artskyddsförordningen. Enligt 7 kap 1 § miljöbalken ska var och en som utnyttjar allemansrätten eller annars vistas i naturen visa hänsyn och varsamhet i sitt umgänge med den. Samråd enligt 12 kap. 6 § MB kan komma att krävas för verksamheter som inte är begränsade i föreskrifterna.

Skötselplan

Med stöd av 3 § förordningen (1998:1252) om områdesskydd enligt miljöbalken m.m. fastställer Länsstyrelsen de mål och riktlinjer som framgår av den till beslutet hörande skötselplanen, bilaga 4.

Förvaltare för naturreservatet ska vara Länsstyrelsen Östergötland.

Lämplig användning av markområde

Enligt 1 kap. 1 § miljöbalken ska värdefulla natur- och kulturmiljöer skyddas och vårdas och den biologiska mångfalden bevaras.

Länsstyrelsen bedömer att bildandet av Skräckskärs naturreservat är förenligt med en, från allmän synpunkt, lämplig användning av markområdet och med gällande kommunal översiktsplan.

Intresseprövning

Länsstyrelsen har i enlighet med 7 kap. 25 § miljöbalken prövat och funnit att bildandet av Skräckskärs naturreservat inte går längre i

2026-05-08

inskränkning av enskilds rätt att använda mark och vatten, än vad som krävs för att syftet med skyddet ska tillgodoses.

Konsekvensutredning av påverkan av beslutet på allemansrätten

Länsstyrelsen ska enligt förordning (2007:1244) om konsekvensutredning vid regelgivning, i den omfattning det behövs göra en konsekvensutredning av hur allemansrätten påverkas genom beslutet om naturreservat. Länsstyrelsen gör bedömningen att allemansrätten inte väsentligt påverkas av beslutet.

Agenda 2030, miljö kvalitetsmål och ekosystemtjänster

Bildandet av Skräckskärs naturreservat är en del av uppfyllandet av miljö kvalitetsmålen Levande skogar, Hav i balans samt levande kust och skärgård och Ett rikt växt- och djurliv om vilket Sveriges riksdag och regering beslutat. Det är också en del av uppfyllandet av FN:s konvention om biologisk mångfald och de globala hållbarhetsmålen, Agenda 2030 och då särskilt mål nummer 14, Hav och marina resurser och mål nummer 15, Ekosystem och biologisk mångfald.

Länsstyrelsen bedömer att Skräckskärs naturreservat bidrar med flera olika ekosystemtjänster tack vare bevarande av biologisk mångfald och varierande miljöer som är basen för många andra ekosystemtjänster. Skogsmiljöerna fungerar som livsmiljö men även som en form av klimatanläggning och reningsverk. De olika livsmiljöerna fyller funktioner som lek- bo-, skydds- och rastplatser. Bevarandet av en variation av livsmiljöer och en hög biologisk mångfald bidrar till ett landskap som är generellt bättre rustat för klimatförändringar.

Ärendets handläggning

Dokumentation

De mycket höga naturvärdena vid Skräckskär uppmärksammades vid flera fältinventeringar under 2023. Markägaren kontaktade Länsstyrelsen i slutet på 2022 och ville inrätta områdesskydd på fastigheten. Länsstyrelsens kartläggning av naturvärden i samband med reservatsbildningen visade stora naturvärden. Under 2025

2026-05-08

tillfrågades Statens Fastighetsverk om att inkludera skären Lökskär och Kuggskär samt vattnet runtomkring vilket de godkände.

Reservatsbildning

Området avgränsades och värderades i samråd med berörd markägare. Den 17 april 2025 slöts ett avtal om intrångsersättning med markägaren för det intrång som reservatsföreskrifterna kommer att innebära.

Inkomna remissvar

Länsstyrelsen har remitterat förslag till beslut till markägare, övriga berörda sakägare, Sveriges geologiska undersökning, Valdemarsviks kommun, Skogsstyrelsen och Naturskyddsföreningen i Östergötland och Valdemarsvik, E.ON Elnät Sverige AB och Birdlife Östergötland.

Länsstyrelsen har fått svar från Skogsstyrelsen, Sveriges geologiska undersökning, E.ON Elnät Sverige AB och Birdlife Östergötland.

Skogsstyrelsen ställer sig positiv till att området skyddas långsiktigt och tillstyrker att naturreservatet med tillhörande skötselplan bildas enligt presenterat förslag.

E.ON tillstyrker förslag till beslut om naturreservat under förutsättning att inkomna yrkanden om ändringar i föreskrifter införs, i annat fall motsätter sig E.ON förslaget till beslut. De yrkar på att det i undantagen från föreskrifter framgår att:

- Tillåter motordrivna maskiner i, till och från ledningsstråket, även innefattande parkering av fordon
- Akuta åtgärder får ske men att samråd/meddelande till Länsstyrelsen kan ske i efterhand
- Det ska framgå i föreskrifterna att förändring av elnätet får tillståndsprövas.

BirdLife Östergötland är mycket positiv till bildandet av naturreservatet. Skärgårdsområden med varierad natur och relativt stor areal är betydelsefulla för inte minst fågellivet. De skickar med ett par specifika synpunkter:

1. En fågelinventering med fokus på häckfåglar inom hela reservatet föreslås med högsta prioritet. Fågelskären ingår förhoppningsvis i den återkommande uppföljningen som genomförs av länsstyrelsen, vilket bör vara så även

2026-05-08

fortsättningsvis, och bra och värdefullt med en fågelinventering av även övriga miljöer i reservatet. En uppföljning med lämpliga intervall borde också ges hög prioritet.

2. Enligt förslaget kommer jakt att vara tillåten i reservatet. Föreningen är inte någon generell motståndare till jakt men om jakt ska förekomma i skyddade naturområden bör den vara väl genomtänkt, reglerad och skilja sig från allmän jakt i övrigt. Jakt på fåglar bör inte vara tillåten i skyddade områden och särskilt inte i skärgården där fågelfaunan innehåller många rödlistade och störningskänsliga arter. Trenden för många av dessa är dessutom negativ.

Bemötande av inkomna remissvar

Länsstyrelsen tackar för de yttranden som inkommit.

Gällande yttrandet från E.ON lägger Länsstyrelsen in undantag att föreskrifterna inte ska utgöra hinder för skötsel och underhåll av befintliga elanläggningar (elledningar, nätstationer etc.). Förändringar av elanläggningar eller kompletterande nya elanläggningar kan bli aktuella efter tillstånd från Länsstyrelsen.

Gällande yttrandet från Birdlife Östergötland avseende första punkten så finns fågelinventering med högsta prioritet redan med i tabellen för inventeringar som kan göras i naturreservatet. Angående jakten så får inskränkningar i jakten endast ske om det behövs för att uppnå reservatets syfte, men får inte vara mer långtgående än vad som behövs för att uppnå syftet med skyddet. I Skräckskärs fall bedömer Länsstyrelsen att en sådan inskränkning inte är nödvändig för att uppnå syftet med skyddet.

Övrigt

Natura 2000

Livsmiljöer och arter som är utpekade enligt Natura 2000 ska uppnå eller bevara ett gynnsamt tillstånd. Detta innebär att verksamheter eller åtgärder som kan orsaka betydande påverkan på områdets livsmiljöer, och/eller störa arter i området, kräver tillstånd enligt 7 kap. 28a § första stycket miljöbalken.

2026-05-08

Verksamheter som är direkt förenliga med områdets förvaltning och skötsel kräver ej tillstånd (7 kap. 28a §, andra stycket miljöbalken). Åtgärder enligt fastställd skötselplan kan dock kräva tillstånd.

Om verksamheten eller åtgärden kräver en tillståndsprövning ska en specifik miljöbedömning göras. Detta innebär att tillståndsprövningen ska föregås av ett avgränsningssamråd, samt att en miljökonsekvensbeskrivning (MKB) bifogas ansökan om tillstånd (6 kap. 28 § miljöbalken). MKB:n ska belysa hur områdets utpekade livsmiljöer och arter påverkas.

Hur man överklagar

Detta beslut kan överklagas hos regeringen, se bilaga 3. Sakägare anses ha fått del av beslutet den dag kungörelse om beslutet var införd i ortstidning.

Beslutet gäller från den dag det vunnit laga kraft utom föreskrifter meddelade med stöd av 7 kap. 30 § miljöbalken, avdelning C, vilka gäller omedelbart.

De som medverkat i beslutet

Beslutet har fattats av landshövdingen Gunilla Svantorp med naturvårdshandläggaren Staffan Carlsson som föredragande. I den slutliga handläggningen har också enhetschefen Marina Verbova, enhetschefen Nicklas Bäckman, samhällsplaneraren Clara Benjaminsson, länsjuristen Anna Isaksson och antikvarien Malin Svarvar medverkat.

Detta beslut har bekräftats digitalt och saknar därför namnunderskrift.

Så här hanterar vi dina personuppgifter

Information om hur vi hanterar dessa hittar du på www.lansstyrelsen.se/dataskydd.

Bilagor

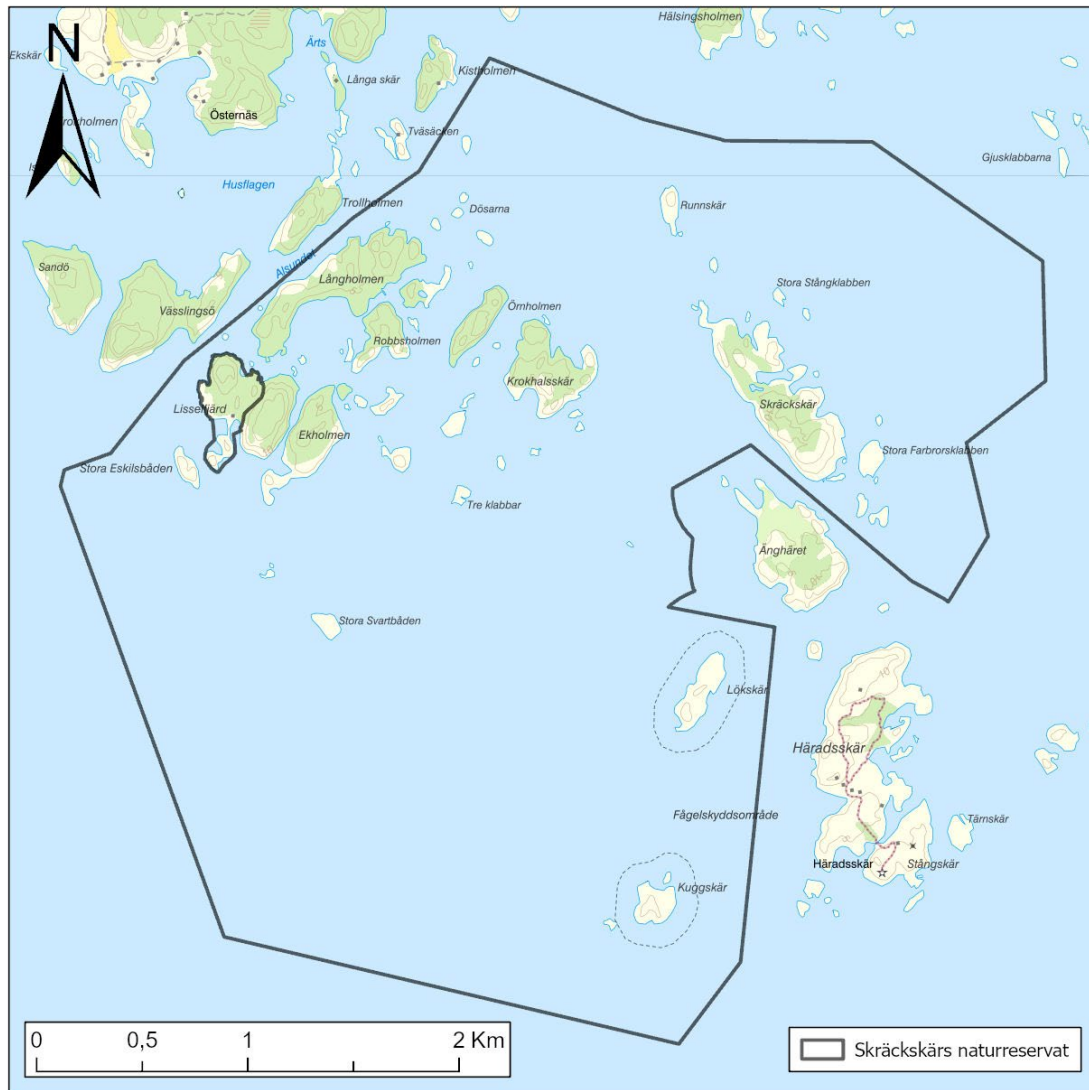
1. Beslutskarta
2. Sändlista

2026-05-08

3. Hur man överklagar
4. Skötselplan
5. Appendix



Bilaga 1.



Figur 1. Beslutscharta över Skräckskär naturreservat, NVR-id 2201403. Naturreservatet är avgränsat med heldragen svart linje och det rastrede området visar restriktiv jakt (se beslut).

© Lantmäteriet geodatasamverkan, © Naturvårdsverket.



Du kan överklaga beslutet hos regeringen

Om du inte är nöjd med länsstyrelsens beslut, kan du skriftligen överklaga beslutet hos regeringen.

Hur överklagar jag beslutet?

Lännsstyrelsen måste pröva att överklagandet har kommit in i rätt tid, innan det skickas vidare tillsammans med handlingarna i ärendet. Därför ska du lämna eller skicka din skriftliga överklagan till Lännsstyrelsen Östergötland antingen via e-post; ostergotland@lansstyrelsen.se, eller med post; Östgötagatan 3, 581 86 Linköping.

Tiden för överklagande

Ditt överklagande måste ha kommit in till Lännsstyrelsen **inom tre veckor** från den dag du fick del av beslutet. Du anses ha fått del av beslutet den dag det kungörs i ortstidning. Om det kommer in senare kan överklagandet inte prövas. I ditt överklagande kan du be att få ytterligare tid till att utveckla dina synpunkter och skälen till att du överklagar. Sedan är det regeringen som beslutar om tiden kan förlängas.

Parter som företräder det allmänna ska ha kommit in med sitt överklagande **inom tre veckor** från den dag då beslutet meddelades.

Ditt överklagande ska innehålla

- Vilket beslut som överklagas, beslutets datum och diarienummer.
- Hur du vill att beslutet ska ändras.
- Varför du anser att länsstyrelsens beslut är felaktigt.

Om du har handlingar som du anser stödjer din överklagan så bör du bifoga kopior på dessa. Kontakta länsstyrelsen i förväg om du behöver bifoga filer som är större än 15 MB via e-post.

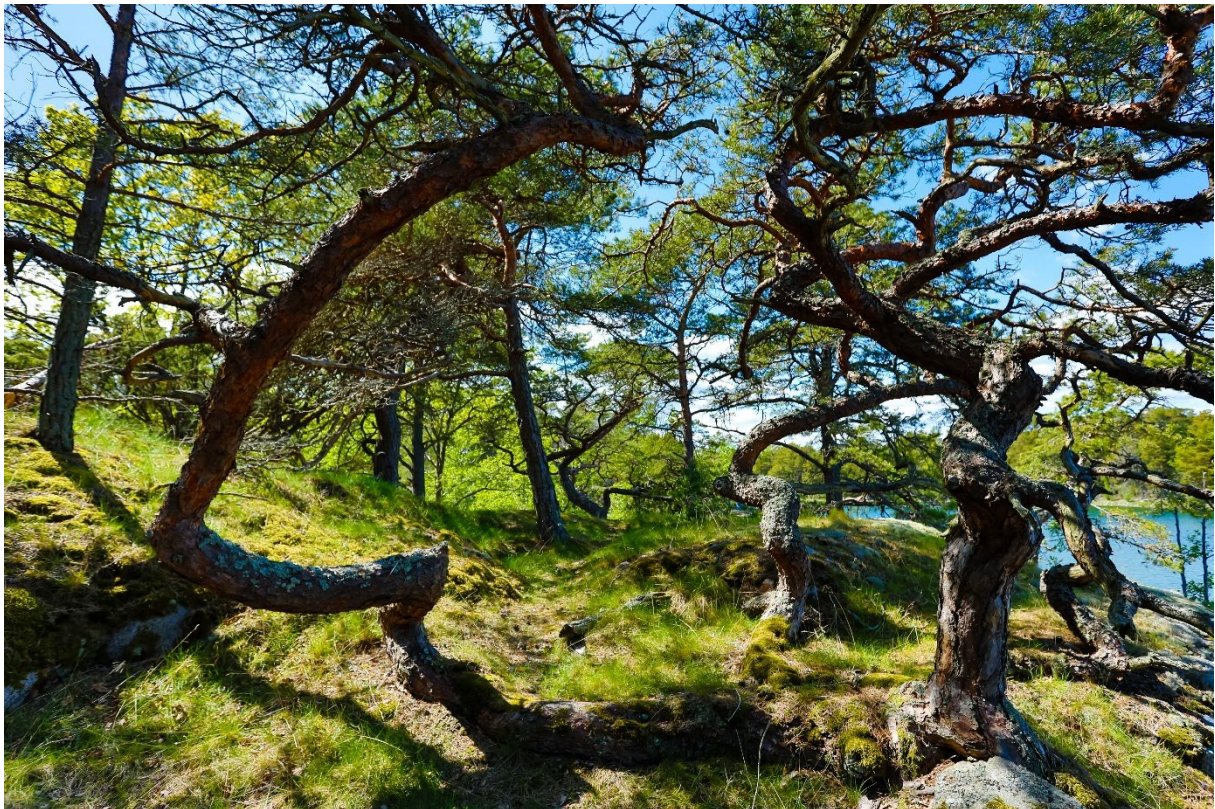
Ombud

Om du anlitar ett ombud som sköter överklagandet åt dig ska ombudet underteckna skrivelsen samt uppge sitt eget namn, adress och telefonnummer. Ombudet bör också bifoga en fullmakt.

Behöver du veta mer?

Har du ytterligare frågor kan du kontakta länsstyrelsen via e-post, ostergotland@lansstyrelsen.se, eller via växeltelefonnummer 010-223 50 00. Ange diarienumret för detta ärende.

Skötselplan för Skräckskärs naturreservat



Länsstyrelsen
Östergötland



- Meddelande: Skötselplanen gäller utan tidsbegränsning. En översyn bör göras senast inom 10 år för att bedöma behovet av revidering. Skötselplanen har upprättats av Länsstyrelsen 2025-26. Planförfattare har varit Staffan Carlsson och Eva Siljeholm.
- Referens: Länsstyrelsen Östergötland, Naturskyddsenheten, Skötselplan för Skräckskärs naturreservat.
- Kontakt: Enheten för skötsel av skyddad natur, Länsstyrelsen Östergötland
- Webbplats: www.lansstyrelsen.se/ostergotland
- Fotografier: Staffan Carlsson. Omslaget visar gamla vindpinade tallar på Smultronholmen.
- Kartmaterial: © Lantmäteriet
- © Länsstyrelsen Östergötland

Innehåll

SKÖTSELPLAN FÖR SKRÄCKSKÄRS NATURRESERVAT	1
Allmän beskrivning.....	4
Administrativa data om naturreservatet	4
Syfte, föreskrifter och skäl för beslut.....	7
Beskrivning av reservatet.....	7
Översiktlig beskrivning.....	7
Historisk och nuvarande vatten- och markanvändning.....	9
Kulturarvet.....	11
Områdets bevarandevärden	13
Natura 2000.....	19
Källuppgifter.....	22
Plandel	24
Syfte med naturreservatet.....	24
Disposition och skötsel	24
Skötselområden	25
Sammanfattning och prioritering av planerade skötselåtgärder	44
Jakt	45
Utmärkning av reservatets gräns.....	45
Tillsyn.....	46
Dokumentation och uppföljning	46
Inventeringar	46
Uppföljning	46
Finansiering av naturvårdsförvaltningen	47

Allmän beskrivning

Administrativa data om naturreservatet

Reservatets namn	Skräckskär naturreservat	
NVR-id	2201403	
Beslutsdatum	2026-05-08	
Län	Östergötland	
Kommun	Valdemarsvik	
Areal	Total areal:	1281,8 hektar
	Land:	98,1 hektar
	Vatten:	1183,7 hektar
	Produktiv skog:	35,9 hektar
Natura 2000-naturtyper <i>*) = Prioriterad art eller naturtyp i EU:s Natura 2000-bevarandearbete</i>	1150 Laguner	0,7 hektar
	1160 Stora vikar och sund	58,9 hektar
	1170 Rev	205,4 hektar
	1220 Sten och grusvallar	0,01 hektar
	1621/1622 Skär i Östersjön	123,9 hektar
	1630 Strandängar vid Östersjön	0,1 hektar
	3100 Sjöar	0,2 hektar
	8230 Hällmarkstorräng	16,6 hektar
	8920 Gles hällmarkstallskog	3,0 hektar
	9010 Taiga	39,5 hektar
	9080 Lövsumpskog	0,5 hektar
Natura 2000-område	Skräckskär, stora Stångklabben, stora Farbrorsklabben, Kuggskär och Lökskär ingår alla i SPA/SCI Sankt Anna och Gryts skärgårdar SE0230055	
Prioriterade bevarandevärden		
Naturtyper:	Gammal tallskog, ädellövskog, lövskog i ytterskärgård, vegetationstäckta grunda bottnar, ålgräsängar	
Arter/grupper:	Mossflora, lavflora, svampflora, fågelfauna, insektsfauna, algflora	
Strukturer/funktioner:	Gamla löv- och barrträd, död ved, tät strukturbildande undervattensvegetation, musselbankar.	

SKRÄCKSKÄRS NATURRESERVAT

Kulturmiljöer:	Skeppsvrak och moringar
Friluftsliv:	Naturhamnar, glesa strövvänliga skogar, badklippor
Övrigt	Inom reservatet finns två fågelskyddsområden; Kuggskär (NVRID 2011169) och Löskär (NVRID 2011168)
Fastigheter	Fångö 1:24 (privatägd), del av Häradskär 1:1 (Statens fastighetsverk)
Förvaltare	Länsstyrelsen Östergötland
Lägesbeskrivning	Naturreservatet är beläget i Gryts skärgårds yttre delar knappt en mil öster om samhället Gryt och drygt två mil ost syd ost om Valdemarsvik.
Vägbeskrivning	Naturreservatet är bara tillgängligt med båt. Ramp finns vid Eköns camping samt i Fyrudden. Kajak finns att hyra på Eköns camping.



Figur 1. Översiktskarta över Skräckskärs naturreservat.

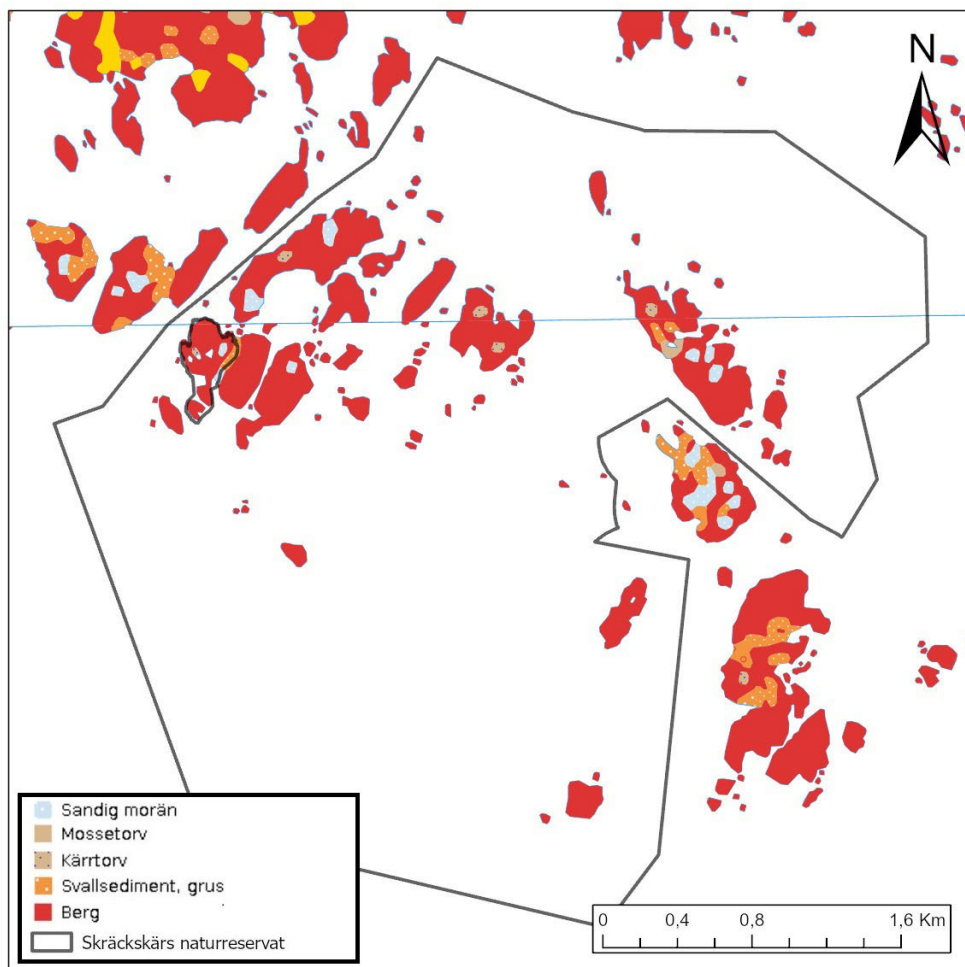
Syfte, föreskrifter och skäl för beslut

Syfte, föreskrifter och skäl för beslut ingår i beslutet om naturreservatet. Syftet finns även nedan i skötselplanens Plandel.

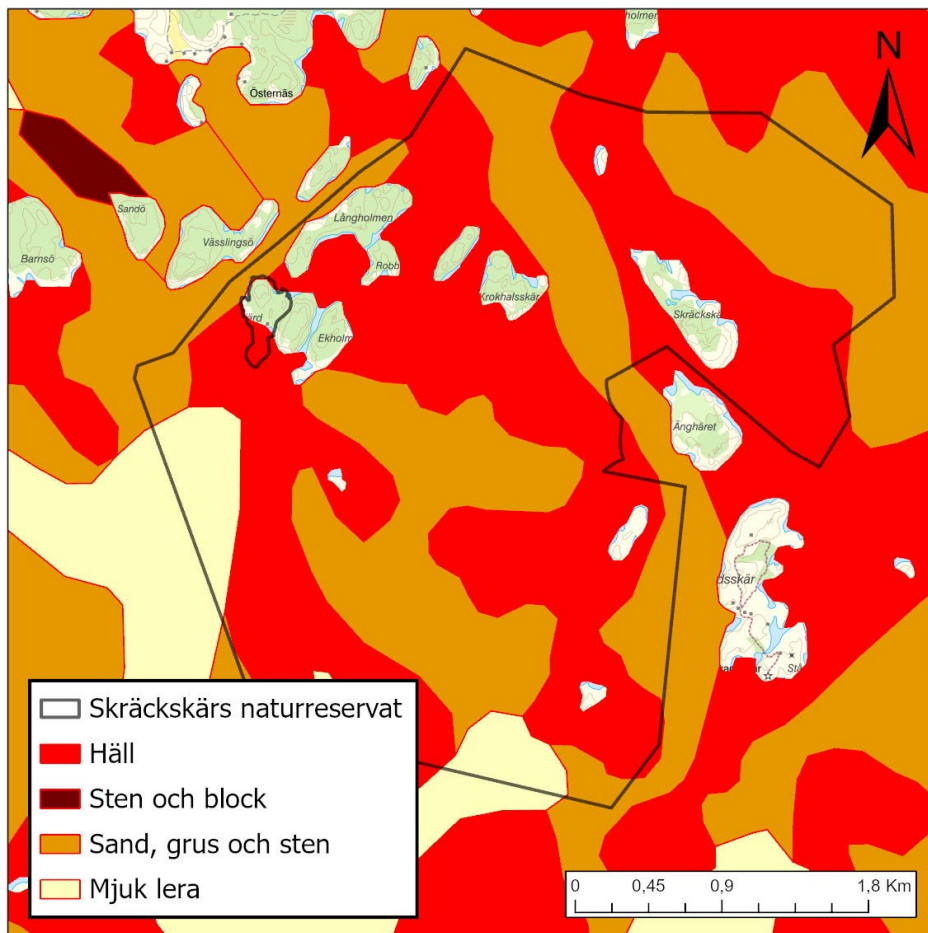
Beskrivning av reservatet

Översiktlig beskrivning

Området utgörs av ett stort antal öar och skär i mellan- och ytterskärgård med delvis öppet hav mot söder och öster. Öarnas topografi är omväxlande med hållmarker, branter och dalar. Högst är östra Lisselfjärd som med sina 15 meter höjer sig brant över havet. Urberg dominerar med några mindre förekomster av grusigt svallsediment samt kärr- och mossetorv.



Figur 2. Jordartskarta över Skräckskär.



Figur 3. Jordartskarta över Skräckskär, marin miljö.

Små branter, stup och blockrika miljöer är vanliga liksom små klapperstensfält, speciellt i lägen utsatta för öppet hav. De större öarna är skogsklädda med dominans av mager bergbunden tallskog där många av träden är flera hundra år gamla. I utsatta lägen där vinden från havet kommer åt är växtsättet krypande med grova stammar bara några meter över marken. Det förekommer relativt mycket död ved både som stående torrträd och liggande lågor, mest av tall. Där jorddjupet är lite större förekommer grova lövträd av framför allt ek som ibland är vidkroniga vilket vittnar om ett tidigare öppnare landskap.

Små sumpskogar och surdråg med al och tallrismossar med skvattram är vanliga i fuktigare delar av dalar och svackor. Skräckskär, en större ö längst i öster, har en lite annan karaktär med mycket lövträd och kan i norr karaktäriseras som ett björkskär med framför allt glasbjörk. På ön finns många sumpskogar, några bevuxna med al medan andra med viden och vass. Här finns också aspskogar med klena aspar, många hålträd, högstubbar och annan död ved.

Längst i södra delen av reservatet ligger två skär som delvis kan betecknas som björk och fågelskär, Kuggskär och Lökskär. Stora delar av Kuggskär är dock i det

närmaste fri från högre vegetation. På Löpskärs är klippängarna örtrika med bland annat baldersbrå, fackelblomster, malört, kärleksört och vänderot. På flera ställen förekommer klibbglim, en typisk art för fågelskärs. I ett stråk över norra delen på ön ligger småvatten på rad. De två centrala är sötvatten medan de yttre är mer i form av hållkar med bräckt vatten.

Kring öarna och mellan de större öarna finns stora grundområden med utbredda ängar av undervattensvegetation. En karaktärsart för reservatets undervattensflora är den sårbara marina kärlväxten ålgräs. Den täta strukturbildande vegetationen på de grunda bottenarna utgör miljöer så viktiga för ryggradslösa djur, fisk och fågel. Även de utbredda områdena med blåmusslor är viktiga strukturbbyggande miljöer men även som föda åt musselätande fågel.

Öarna ligger strax utanför värdetrakter för tall, med tanke på de höga och utbredda värdena för tall inom reservatet bör de inlemmas i värdetrakt för tall.

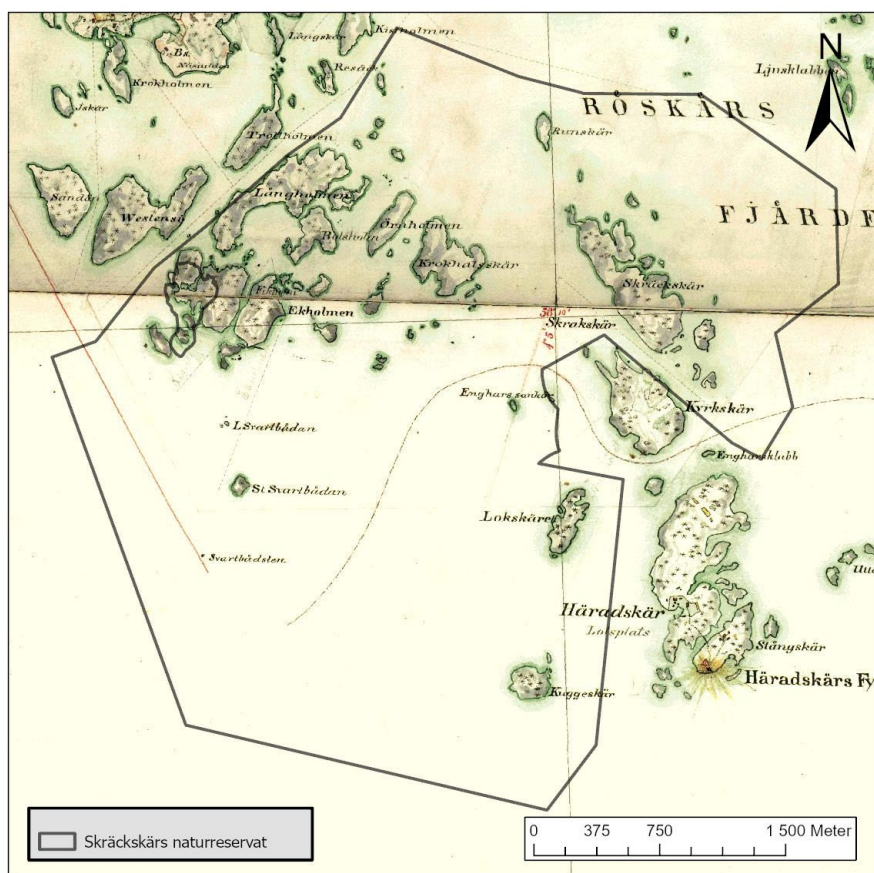
Gryts skärgård ingår dessutom i riksintresse för naturvård, friluftsliv och obruten kust. Cirka tre kilometer norrut ligger södra delen av Gryts naturreservat kring Gubbö kupa och cirka fyra kilometer väster ut ligger Edshammarön med flera, också delar av Gryts naturreservat.

I området finns många bra och välkända välbesökta naturhamnar. De mest kända är kring Långholmen men även Ekholmen och Krokhalsskärs är välbesökta med många bra ankoringsplatser för både segel- och motorbåt. I naturhamnarna finns också så kallade sopmajor med dass.

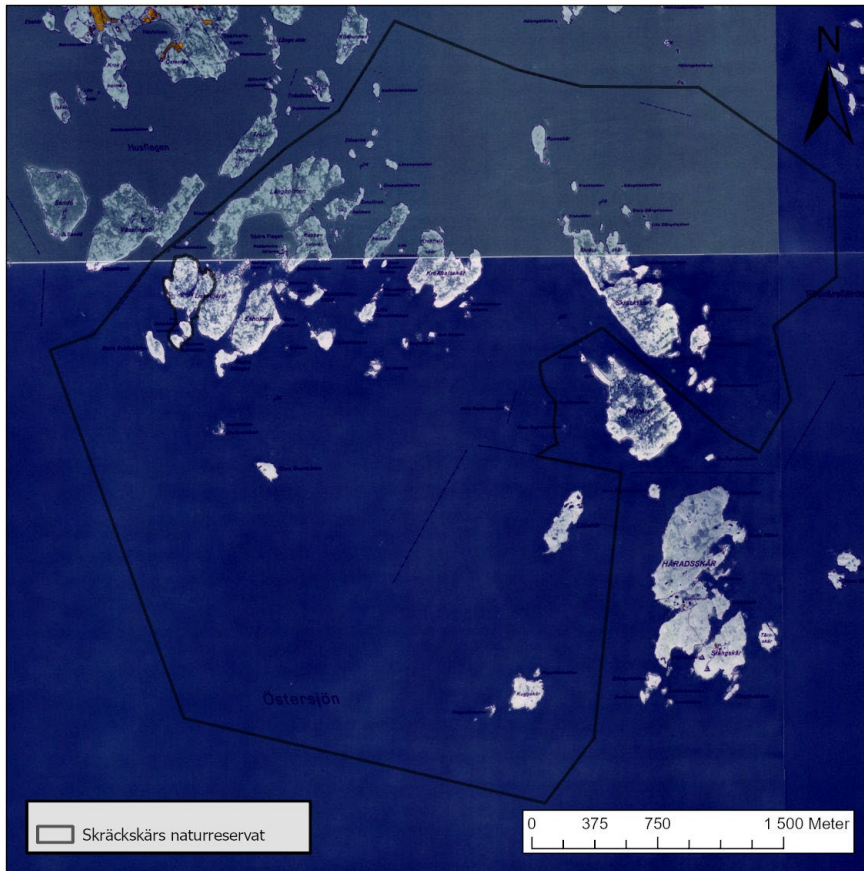
Historisk och nuvarande vatten- och markanvändning

Historiskt har troligen delar av området varit mer öppet. Det var brukligt att släppa djuren på bete även där barrskog dominerade. Östra Lisselfjärd med de glest stående mycket vidgreniga tallarna och de många enbuskarna tyder på detta. Delar av Långholmen och Smultronholmen med sina ekmiljöer och ett litet stycke ängstallskog samt Örnholmens grovgreniga ekar och glest stående gamla tallar visar även de på tidigare öppnare miljöer.

Moringar, (gamla förtöjningsöglor) på Skräckskärs sydvästra strand, visar att här var ett bra läge för förtöjning av större fartyg, troligen i väntan på lotsning från Häradskärs. Det närbelägna Häradskärs var en aktiv lotsplats från slutet av 1600-tal till 1968.



Figur 4. Häradseconomiska kartan från cirka år 1868-77. Observera att kartan är förskjuten åt norr i förhållande till inritningen av reservatet. Gröna områden är slätterängar, gula är åkrar och vita är utmark. Ringar är marker dominerade av lövträd och stjärnor är dominerade av barrträd. I stort sett så har alla öar varit bevuxna av barrträd. Endast lite lövträd fanns på Skräckskär.



Figur 5. Den ekonomiska kartan från slutet av 1940-talet som har ett flygfotografi i bakgrunden.

Kulturhistoriska lämningar

Gryts skärgård utgör riksintresse för kulturmiljö, Riksintresse Gryts skärgård [E77-82] (Gryt sn). Riksintresset består av en större sammanhängande kust- och skärgårdsmiljö där den särpräglade skärgårdskulturen är tydligt avläsbar. Bosättningarna är etablerade under medeltiden.

I reservatets närområde förekommer fornlämningar såsom exempelvis fiskelägen och förhistoriska gravar i form av stensättningar. Vattenområdet inom reservatet är fullt av bränningar och små skär. Det var svårnavigerat och med anledning av detta finns också ett antal fartygs- och båtlämningar, det vill säga vrak, i området.

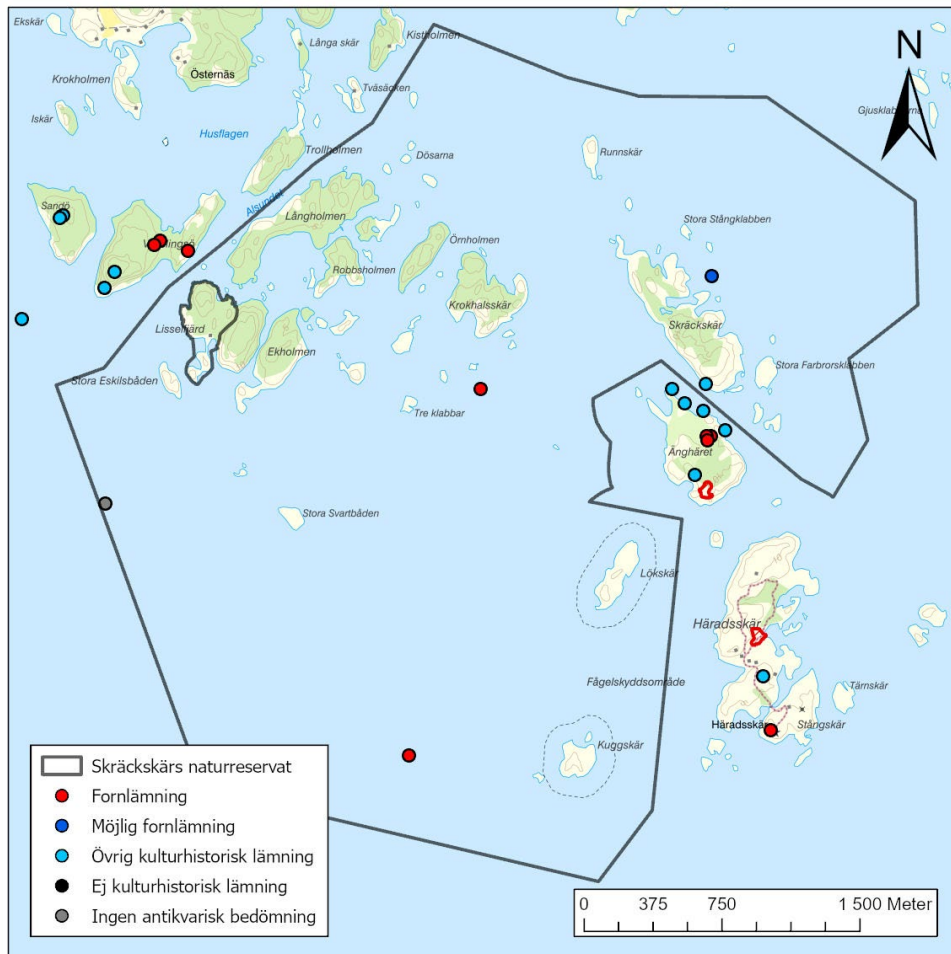
Söder om Krokhalsskär, cirka hundra meter söder om Gula Klabben, ligger ett vrak. Vraket är betecknat som fornlämning (L2008:319/RAÄ-nr Gryt 295). Vraket utgör resterna efter ett mindre kravellbyggt fartyg med en ungefärlig längd av 15 till 16 meter. Det är kraftigt sönderfallet men vraket ligger samlat på ett relativt litet område. Förstaven har fallit men ligger i direkt anslutning till sin ursprungliga plats. Akterstaven står i ursprungligt läge men rodret, tillsammans med den fortfarande vidhängande rorkulten, ligger på botten omedelbart babord om den

stående akterstäv. År 1994 undersöktes delar av vraket och flera föremål bärgades, bland annat en tennkanna, en tennskål i bitar, några tenntallrikar och keramiktallrikar, en keramikskål, en keramikkruka samt två kopparmynt varav det ena torde ha varit ett "mastmynt". Seden att lägga ett mynt under masten har varit ett av många sätt att försöka förebygga olyckor till sjöss. Fynden förvaras på Östergötlands museum.

Ytterligare ett vrak ligger mellan Skräckskär och Lilla Stångklubben. Vraket utgör en möjlig fornlämning (L2008:257/RAÄ-nr Gryt 255) och består av ett, eller möjligen två segelfartyg i trä. Avståndet mellan delarna är cirka 20 m. Segelfartyget består av en kravellbyggd konstruktion med hårt sliten bordläggning som är fogad till spanten med träpluggar. Bland vrakdelarna har akterstäv med roder och rorkult identifieras.

I Flisdjupet cirka en kilometer väster om Stora Svartbådan finns uppgift om ännu ett vrak (L2008:258/RAÄ-nr Gryt 256). Detta är inte observerat vid dykning utan utgör en ungefärlig förlisningsplats för en "kranfärja" av stål kallad Sleipner som sjönk år 1982.

På en klippa vid stranden på sydvästra Skräckskär finns en moring. Moringen är registrerad som en övrig kulturhistorisk lämning (L2012:2152/RAÄ-nr 199:1). Moringen är i smitt stål och cirka 40 till 50 centimeter i diameter och cirka 5 centimeter tjock. Den är fäst i berget med en öglebult cirka 25 centimeter i diameter och cirka 7 centimeter tjock. Tre liknande lämningar finns på södra sidan av sundet, på Änghäret.



Figur 6. Karta över fornlämningar och övriga kulturhistoriska lämningar.

I övrigt finns inga kulturhistoriska lämningar registrerade men området är inte fullständigt inventerat avseende detta. I den händelse okända forn- eller kulturlämningar påträffas ska skydd och hänsyn till dessa tillgodoses samt anmälan till Enheten för kulturmiljö vid Länsstyrelsen göras. Fornlämningar skyddas av kulturmiljölagen.

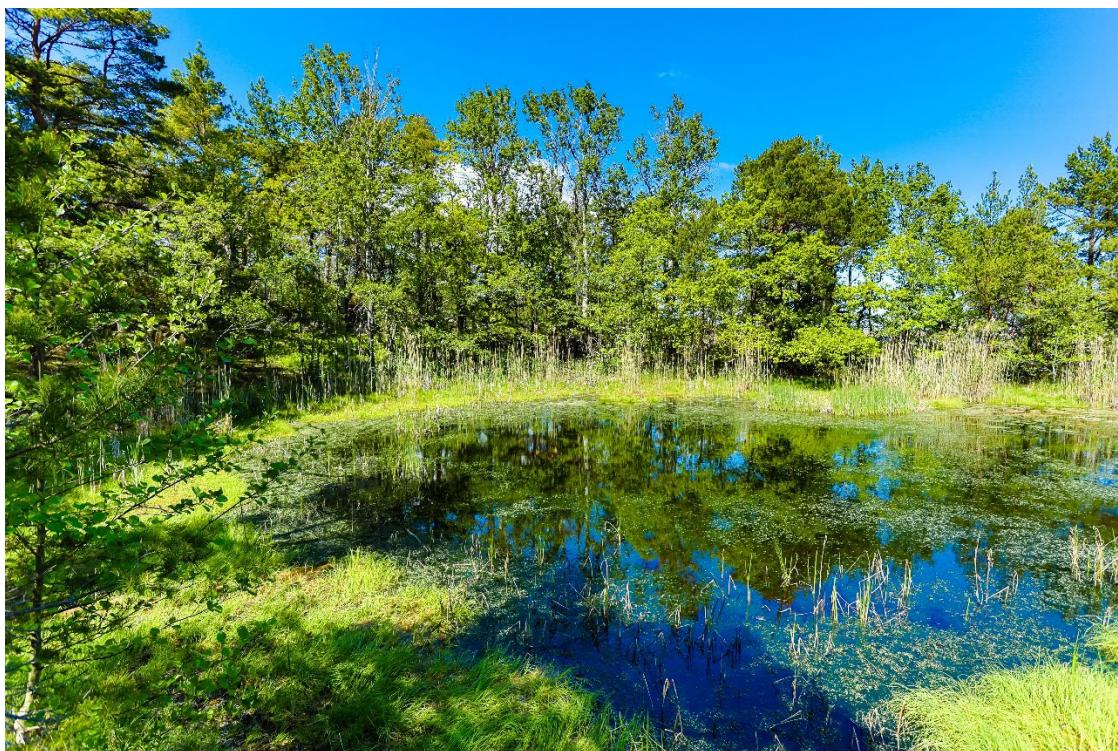
Områdets bevarandevärden

Biologiska bevarandevärden

Reservatet består av ett stort antal större och mindre öar, bränningar och små skär. Närheten till öppet hav gör miljön speciell med kala klippor och krypande gamla tallar som trots hög ålder bara lyfter sig några meter över marken. Även de karga fågelskären och björkskären är naturtyper som visar närheten till havet och en hård miljö.

Naturen är varierade inom reservatet. Magra tallhällmarker, med grova och ofta

flerstammiga gamla tallar avbryts av tjusor eller fuktsvackor med lövträd. Här och var finns områden med gammal ek, ofta stående mellan tallarna med det förekommer också områden där ek dominerar som i tjusor på Krokhalsskär eller Smultronholmen. Skräckskär är av en lite annan typ än de andra öarna, mer karaktär av riktig ytterskärgrård. Här finns flera flacka partier med sumpskogar, småvatten och relativt mycket lövträd i norr med karaktär av ett björkskär med dominerande glasbjörk.



Figur 7. Glo med raggsträfs på Smultronholmen

Kuggskär och Lövskär är fågelskär som ligger längst i söder av reservatet. På Lövskär är örtfloran ovanligt rik med bland annat malört och klibbglim. Till fågelfaunan hör bland annat svärta, havstrut, silvertärna och tobisgrissla.

Stränderna är karga med nakna klippor ofta mjukt rundade av inlandsisen som här och där gjort spår i form av isräfflor på öarnas nordvästsida. På några ställen finns klapperstensfält, med runda stenar slipade av vågorna. I hållkaren kan det finnas småfisk och tarmtång om de ofta överspolas av havet eller grodyngel om de ligger högre upp.

Runt och mellan flera av de större öarna utbreder sig stora grundområden. Här finns utbredda ängar av kärlväxter och alger. Karaktärsarter är borstnate och den rödlistade marina kärlväxten ålgräs. Men även brunalgerna sudare och blåstång är mycket vanliga. Den rödlistade kransalgen raggsträfs täcker botten i Smultronholmens glo och kransalgen grönsträfs bildar utbredda mattor i västra delen av Södra Flagen, söder om Långholmen. Täta bestånd av ålgräs täcker sammanlagt uppemot 10 hektar inom reservatet. För Östergötland är det en

ovanligt stor utbredning. Den bitvis höga exponeringen som närheten till öppet hav skapar visas i artsammansättningen men även i att sand och hårbotten dominerar de grunda bottenarna och inte finsediment.

Reservatet naturvärden är främst kopplade till de gamla träden, främst tall, men även till gamla ekar och en mindre mängd riktigt gammal gran. Många av tallarna är över 200 år och detsamma gäller granarna. Bitvis finns gott om död ved både som lågor och torrträd. Troligen har dock tidigare vedtäkt reducerat mängden på några öar. Reservatets naturvärden är även kopplade till de utbredda undervattens-ängarna av kärleväxter och alger. Vilket skapar substrat för bland annat ryggradslösa djur och gömställen åt fisk och födoställen åt fågel.



Figur 8. Den rödlistade kransalgen raggsträfsse finns det gott om i Smultronholmens glo.

I de icke inventerade områdena finns kunskap i form av modellerade marina naturvärden och arter. Utifrån tusentals så kallade dropvideopunkter i skärgården, där arter och strukturer identifierats, samt ett stort antal miljövariabler som exponeringsgrad, bottenbeskaffenhet, djup, salthalt, siktdjup med flera har sannolikhetskartor tagits fram. Den senaste modelleringen är från 2020 (Aquabiota 2020).

På djupare vatten med hårbotten dominerar enligt modelleringen blåmusselbankar ned till omkring 30 meter ofta tillsammans med rödalger som *Furcellaria* (kräkel), *Ceramium* (grovsläke), *Polysiphonia* (rödslick & fjäderslick), *Rhodomela* (rödris), (fjäderslick) och *Phyllophora* (rödblåd) samt brunalgen *Battersia* (ishavstofs) som sitter associerade till musslornas byssustrådar. Blåmusslan kan även dominera på mjukbotten ned till omkring 10 meter.

Från en inventering i liknande ytterskärgårdsområde strax söder om Skräckskär 2025 observerades blåmusslor med 25 % täckningsgrad ned till 36 meter djup, men generellt ned till ca 30 meter djup. De högsta täckningsgraderna noterades kring 10–20 meter djup. Rödalgsamhället kunde täcka 25 % av botten ned till ca 25 meter djup, men de högsta täckningsgraderna noterades kring 10–15 meter djup. Rödalgsamhället dominerades av den perenna trådalgen fjäderslick och även rödris observerades. Det perenna trådalgsamhället inkluderade även ishavstofs som noterades med 25–50 % täckningsgrad mellan 19–28 meter djup.

På grundare hårdbotten finns de fintrådiga brunalgerna, smalskägg, brunslick/trådslick och tofsslick samt rödalgen ullsläke.

Blåmusslornas filtrerande funktion producerar avföring som ansamlas på botten. Denna avföring attraherar många små organismer, till exempel havsborstmaskar och nematoder. Snäckor (*Hydrobia* sp. (tusensnäckor) och *Potamopyrus* (Nyzeeländsk tusensnäcka), musslor (*Cerastoderma* sp. (hjärtmusslor) och *Macoma balthica* (Östersjömussla)), kräftdjur (*Gammarus* sp. (märklkäftor) och *Idothea* sp. (gråsuggor)) och havsborstmaskar dominerar de associerade djuren. Plattfisk är också beroende av blåmussla som föda i Östersjön.

Blåmusslan kan inte leva på djupa mjukbottnar på grund av att substratet är instabilt (musslorna "drunknar" i sedimentet) och vattenomsättningen dålig.

Fisk

Fisksamhället är inte inventerat inom området. Med stöd av provfisken i Gryts och S:t Anna ytterskärgård (Vikasgrunden 2017, Klacksten 2007, Kvädöfjärden 2006) bedöms att följande fiskarter förekommer; rötsimpa, strömming, skarpsill, skrubbskädda, storspigg, tobis, torsk, nors, oxsimpa, svart smörbult, gers, sik och tånglake samt sannolikt tidvis ål. I grundare områden torde även abborre, mört, löja och tidvis öring förekomma.

Tabell 1. Naturvårdsintressanta arter i reservatet. I=Indikatorart för odlingsmarker, S=Signalart för skog, T=Typisk art för naturtypen, NT=Rödlistad som nära hotad, VU=Rödlistad som sårbar, EN=Rödlistad som starkt hotad, CR=Rödlistad som kritiskt hotad, N2000=Ingår i art- och habitat- eller fågeldirektivet, F=Fridlyst (anges ej på fåglar och däggdjur) och ÅGP=Ingår i ett åtgärdsprogram. Rödlistade arter enligt rödlistan 2020.

Svenskt namn	Vetenskapligt namn	Status	Livsmiljö
FÅGLAR			
Gravand	<i>Tadorna tadorna</i>	NT	Marin miljö, brackvatten
Ejder	<i>Somateria mollissima</i>	EN	Marin miljö, brackvatten
Strandskata	<i>Haematopus ostralegus</i>	NT	Marin miljö, brackvatten
Drillsnäppa	<i>Actitis hypoleucos</i>	NT	Steniga och grusiga stränder, sjöar, brackvatten
Skrattmås	<i>Chroicocephalus ridibundus</i>	NT	Havsstrand, våtmark
Gråtrut	<i>Larus argentatus</i>	VU	Marin miljö, brackvatten, urban miljö
Fiskmås	<i>Larus canus</i>	NT	Marin miljö, brackvatten, urban miljö
Havstrut	<i>Larus marinus</i>	VU	Marin miljö, brackvatten
Kustlabb	<i>Stercorarius parasiticus</i>	NT	Yttre skärgårdarna
Havsörn	<i>Haliaeetus albicilla</i>	NT	Kuster, sjöar, häckar oftast i gamla tallar
Mindre hackspett	<i>Dryobates minor</i>	NT	Lövmiljöer
Spillkråka	<i>Dryocopus martius</i>	NT	Gammal tallskog
Ärtsångare	<i>Curruca curruca</i>	NT	Skog, jordbrukslandskap
Svärta	<i>Melitta fusca</i>	NT	Insjöar, brackvatten, ofta långt ut i skärgård
Tobisgrissla	<i>Cephus grylle</i>	NT	Marin miljö, ytterskärgård
KÄRLVÄXTER			
Raggsträffe	<i>Chara horrida</i>	NT	Brackvatten, oftast grund i flader och gloflader
Revlummer	<i>Lycopodium annotinum</i>	F	skog

Ålgräs	<i>Zostera marina</i>	VU, ÅGP	Oftast på sandiga bottnar relativt välventilerade
Rödsträffe	<i>Chara tomentosa</i>	T	Brackvatten, glon och gloflader
LAVAR			
Vedskivlav	<i>Hertelidea botryosa</i>	NT	Död ved främst tall
Blanksvart spiklav	<i>Calicium denigratum</i>	NT	Hård kärnved eller ytved av tall i naturskog
Gammelekslav	<i>Lecanographa amylacea</i>	NT	På bark av gammal ek
Korallav	<i>Sphaerophorus globosus</i>	T	Ofta på sten
Skriftlav	<i>Graphis scripta</i>	T	På bark av slätbarkiga lövträd eller hassel
Vitmosslav	<i>Uromyces ericetorum</i>	T	Ved och bark av barrträd
Vedflamlav	<i>Ramboldia elabens</i>	NT	Hård och torr kärnved av tall
Gul porlav	<i>Pertusaria flavida</i>	T	Ekbark
MOSSOR			
Vedtrappmossa	<i>Crossocalyx hellerianus</i>	NT	Fuktiga granlågor
Stor revmossa	<i>Bazzania trilobita</i>	S	Fuktig barrskog
Vålgig sidenmossa	<i>Plagiothecium undulatum</i>	T	På jord i fuktig till frisk skogsmark
Fällmossa	<i>Antitrichia curtispindula</i>	S	Epifyt eller på sten ofta lövträd
Blåmossa	<i>Leucobryum glaucum</i>	S	Ofta hållmarksskog med trädkontinuitet
Västlig hakmossa	<i>Rhytidiadelphus loreus</i>	S	Mark eller klippor i fuktig skogsmiljö
SVAMPAR			
Grovticka	<i>Phaeolus schweinitzii</i>	S	Stubbar och rötter av tall
Tallticka	<i>Porodaedalea pini</i>	NT	Gamla tallar.

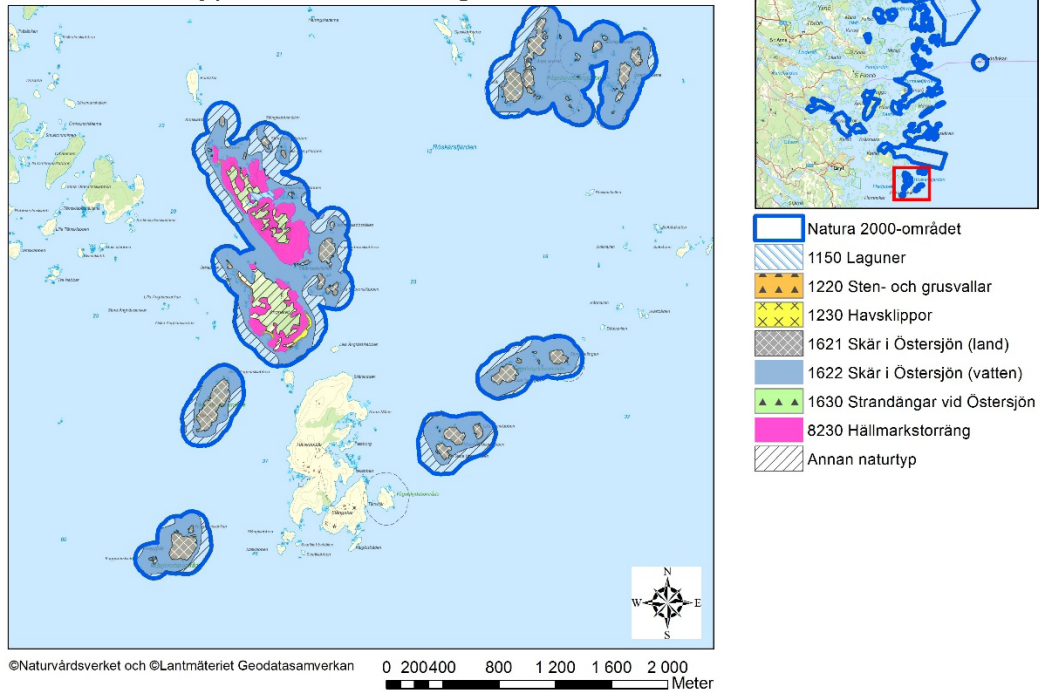
INSEKTER			
Mindre mörghorre	<i>Tomicus minor</i>	S	tallved
Sexfläckig bastardsvärmare	<i>Zygaena filipendulae</i>	NT	Öppna skogskanter, larv lever på käringtand
Fisk/Blötdjur			
Torsk	<i>Gadus morhua</i>	EN	Marin miljö, ytterskärgård
Ål	<i>Anguilla anguilla</i>	CR	Marin miljö, ytterskärgård
Sill/Strömming	<i>Clupea harengus</i>	NT	Marin miljö, ytterskärgård
Öring	<i>Salmo trutta</i>	NT	Marin miljö, ytterskärgård
Blåmussla	<i>Mytilus edulis</i>	NT	Marin miljö, ytterskärgård

Natura 2000

Områdestyp, bevarandeplan och Natura 2000-bestämmelser

Skräckskär, stora Stångklubben, stora Farbrorsklubben, Kuggskär och Lökskär ingår alla i SPA/SCI Sankt Anna och Gryts skärgårdar SE0230055.

Natura 2000-områdets avgränsningar och N2000-naturtypernas utbredning

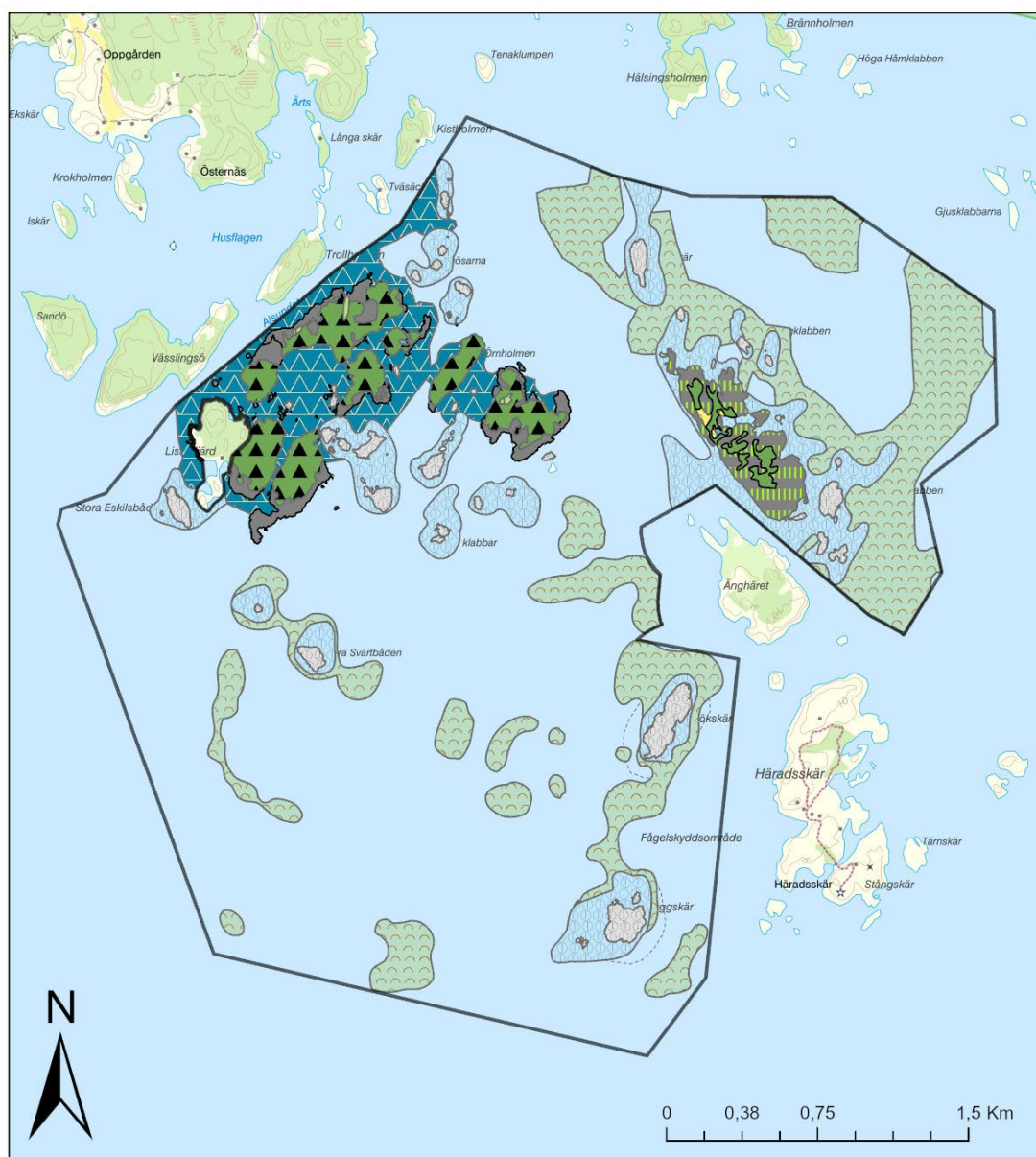


Figur 9. Karta över naturtyper enligt Natura 2000 för Sankt Anna och Gryts skärgårdar SE0230055.

Delar av reservatets vattenområden kring och öarna Skräckskär, Stora Stångklubben, stora Farbrorsklubben, Kuggskär och Löskär ingår alla i SPA/SCI Sankt Anna och Gryts skärgårdar SE0230055.

I resten av naturreservatet avgränsas naturtyperna som en del i Sveriges återrapportering till EU-kommissionen (figur 10).

SKRÄCKSKÄRS NATURRESERVAT



- | | |
|---|--|
| <ul style="list-style-type: none"> □ Skräckskärs naturreservat ■ 1150 - Laguner ■ 1160 - Vikar och sund ■ 1170 - Rev ■ 1220 - Sten och grusvallar ■ 1621 - Skär i Östersjön Terrester del ■ 1630 - Strandängar vid östersjön ■ 3100 - Sjö ■ 4810 - Obestämd torr-frisk hed/gräsmark nedanför trädgränsen | <ul style="list-style-type: none"> ■ 4811 - Obestämd fuktig - blöt hed/gräsmark/myrmark nedanför trädgränsen ■ 8230 - Hällmarksstorräng ■ 8900 - Öppna substratmarker, icke-natura naturtyp ■ 8920 - Gles hällmarktallskog, <30% kronäckning ■ 9010 - Taiga ■ 9080 - Lövsumpskog ■ 9900 - Icke-natura skog ■ 1622 - Skär och små öar i Östersjön - akvatisk del |
|---|--|

Figur 10. Karta över naturreservatets naturtyper.

För Natura 2000-området gäller parallellt med naturreservatet särskilda bestämmelser enligt miljöbalken. Dessa beskrivs mer ingående i Natura 2000-områdets så kallade bevarandeplan, som utgör ett eget dokument vid sidan om denna skötselplan och reservatets beslutsdokument. I bevarandeplanen finns bevarandemål, beskrivningar och hotbilder mot de ingående naturtyperna. Skötselplanen har synkroniserats med vad som anges i bevarandeplanen.

I området finns följande naturtyper och arter som kräver särskilt skydd inom Europeiska unionen enligt Natura 2000:

Naturtyp	Areal, hektar
Laguner (1150)	0,7
Stora vikar och sund (1160)	58,9
Rev (1170)	205,4
Sten och grusvallar (1220)	0,01
Skär i östersjön (1621 och 1622)	123,9
Strandängar vid östersjön (1630)	0,1
Sjöar (3100)	0,2
Hällmarkstorräng (8230)	16,6
Gles hällmarktallskog (8920)	3,0
Taiga (9010)	39,5
Lövsumpskog (9080)	0,5
Obestämd gräsmark (4810, 4811)	0,5
Icke natura (8900, 9900)	18,9
Spillkråka	X

Bevarandemål för naturtyperna anges under respektive skötselområde.

Källuppgifter

Lantmäteriet Historiska kartor

Valdemarsviks kommun, Naturvårdsprogram

SGU Berggrundsdatan och jordartsdatan

SLU Artdatabanken, Webbtjänsten Artportalen

Riksantikvarieämbetet, Kulturmiljöregistret, Fornsök

Länsstyrelsen Östergötland. (2011). Bevarandeplan för Natura 2000-området Sankt Anna och Gryts skärgårdar SE230055.

Aquabiota. 2020. Rumslig modellering av Östergötlands marina habitat och bentiska naturvärden – Uppdatering avseende siktdjup och naturvärdeskartering enligt Mosaic. AquaBiota Report 2020:11.

Plandel

Syfte med naturreservatet

Syftet med Skräckskärs naturreservat är att bevara biologisk mångfald och skydda, vårda och återställa värdefulla naturmiljöer. Områdets tall- och lövskogar, marina miljöer och andra ingående naturmiljöer samt områdets orörda karaktär med dess ekosystem och biologiska mångfald ska bevaras och i förekommande fall restaureras. Syftet är också att säkerställa att naturliga strukturer och funktioner i marina och terrestra ekosystem upprätthålls. Områdets betydelse som rast- och häckningsområde för fåglar samt reproduktions- och uppväxtområde för akvatiska djur- och växtarter skall skyddas och om möjligt förstärkas. Syftet är också att inom ramen för bevarandet av biologisk mångfald och naturmiljöer tillgodose behovet av områden för friluftslivet.

Syftet ska nås genom att naturreservatet med dess flora och fauna undantas från skogsbruk och andra skadliga åtgärder och utvecklas genom naturliga processer i kombination med naturvårdande skötselåtgärder. Syftet ska även nås genom att den marina miljön skyddas från ingrepp som riskerar orsaka försämrade förhållanden för områdets växt- och djursamhällen. Syftet ska även nås genom att den marina miljön förvaltas för att gynna och tillskapa naturliga funktioner i marina näringsvävar där goda rovfiskbestånd har en avgörande roll. Åtgärder för att bevara områden med löv- och tallskogar och naturligt öppna områden genom avdödning av yngre barr- och lövträd samt frihuggning av ljusgynnade träd kan bli aktuella. Åtgärder för att skapa död ved samt åtgärder för att återställa påverkade områdets hydrologi kan bli aktuella. Omvälvande störningar i form av bland annat insektsangrepp kan leda till att hela eller delar av skogen under perioder har en annan karaktär. Detta är en del av skogens utveckling. Åtgärder vidtas för att underlätta allmänhetens friluftsliv.

Disposition och skötsel

Naturreservatet ska skötas med syftet att bevara och stärka områdets särpräglade natur med dess flora och fauna. De skötselåtgärder som beskrivs i denna skötselplan handlar i huvudsak om mindre åtgärder som syftar till att stärka och utveckla de lövdominerade naturvärdena, de glest bevuxna eller kala skären samt de skogliga naturvärdena.

Den marina miljön skyddas från ingrepp som riskerar orsaka försämrade förhållanden för områdets växt- och djursamhällen. Fisksamhället förvaltas för att gynna och tillskapa naturliga funktioner i marina näringsvävar där goda rovfiskbestånd har en avgörande roll. Behovet av skötselåtgärder i områdets vattenmiljöer bedöms som mycket litet. Däremot kan restriktioner gällande båtlivet utredas och eventuellt införas.

Om fornlämningar och kulturhistoriska lämningar finns eller upptäcks i reservatet ska de skötas på ett sådant sätt att lämningen bevaras. I den händelse okända

forn- eller kulturlämningar påträffas ska detta anmälas till Enheten för kulturmiljö vid Länsstyrelsen. Fornlämningar skyddas av kulturmiljölagen.

Skulle invasiva eller andra, för reservatet, främmande arter bli ett problem sett utifrån naturreservatets syfte kan detta hanteras och bekämpas på lämpligt sätt utifrån rådande kunskapsläge och erfarenheter.

Småskaliga riktade åtgärder för hotade arter kan bli aktuella i delar av området, såsom uppsättning av holkar samt skapande av död ved.

Naturvårdande skötsel i form av friställning, veteranisering, röjning och hävd kan bli aktuellt i delar av området. Naturvårdsbränning/brandefterliknande åtgärder kan komma att genomföras inom naturreservatet.

Ingen ved bör föras ut ur reservatet vid åtgärder utan lämnas som död ved. Om åtgärder leder till stora mängder ris och virke bör dessa läggas i högar och kan även flyttas inom reservatet för att uppnå naturtypens bevarandemål.

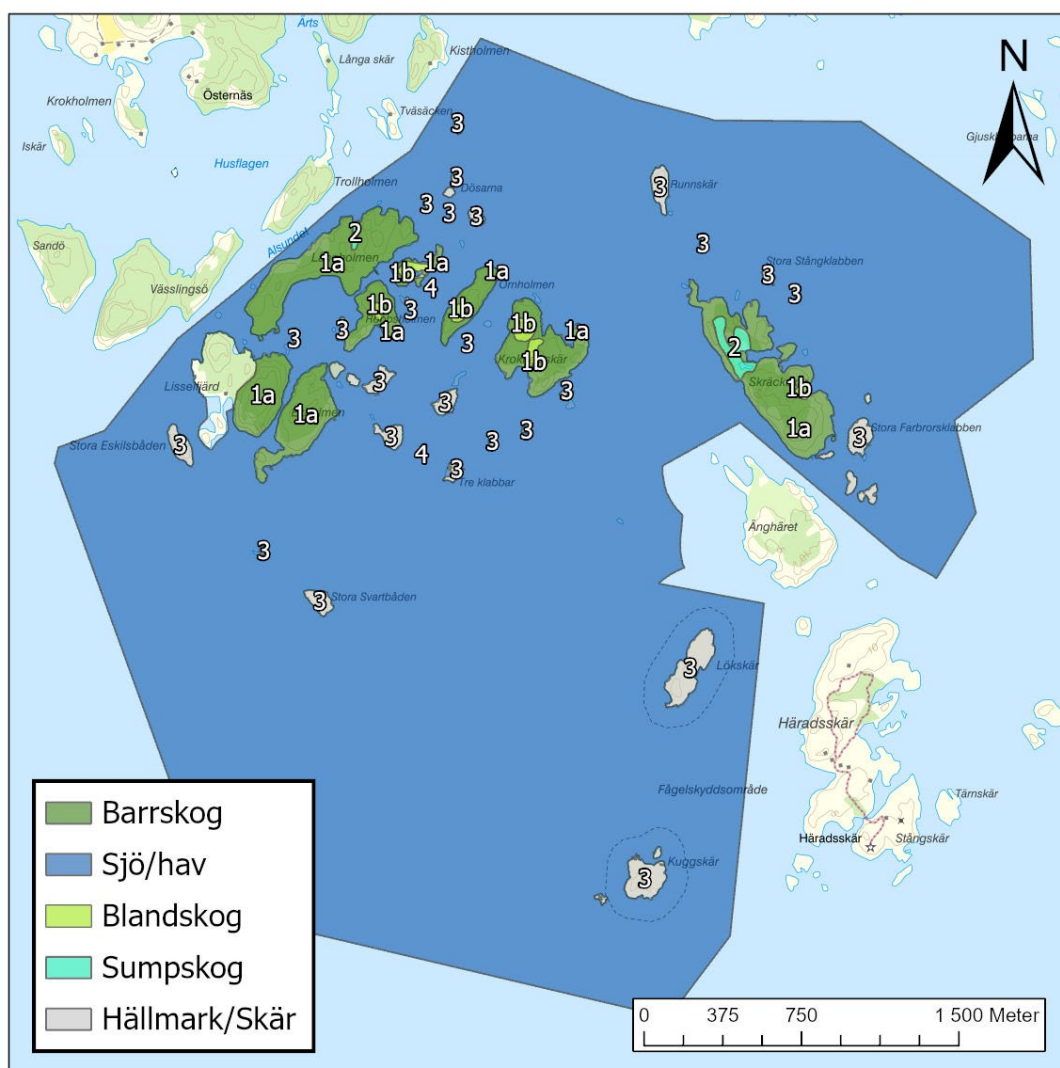
Befintliga ledningar, anläggningar och anordningar som berörs av naturreservatet får underhållas så att de motsvarar ursprunglig funktion/standard.

Se vidare under respektive skötselområde.

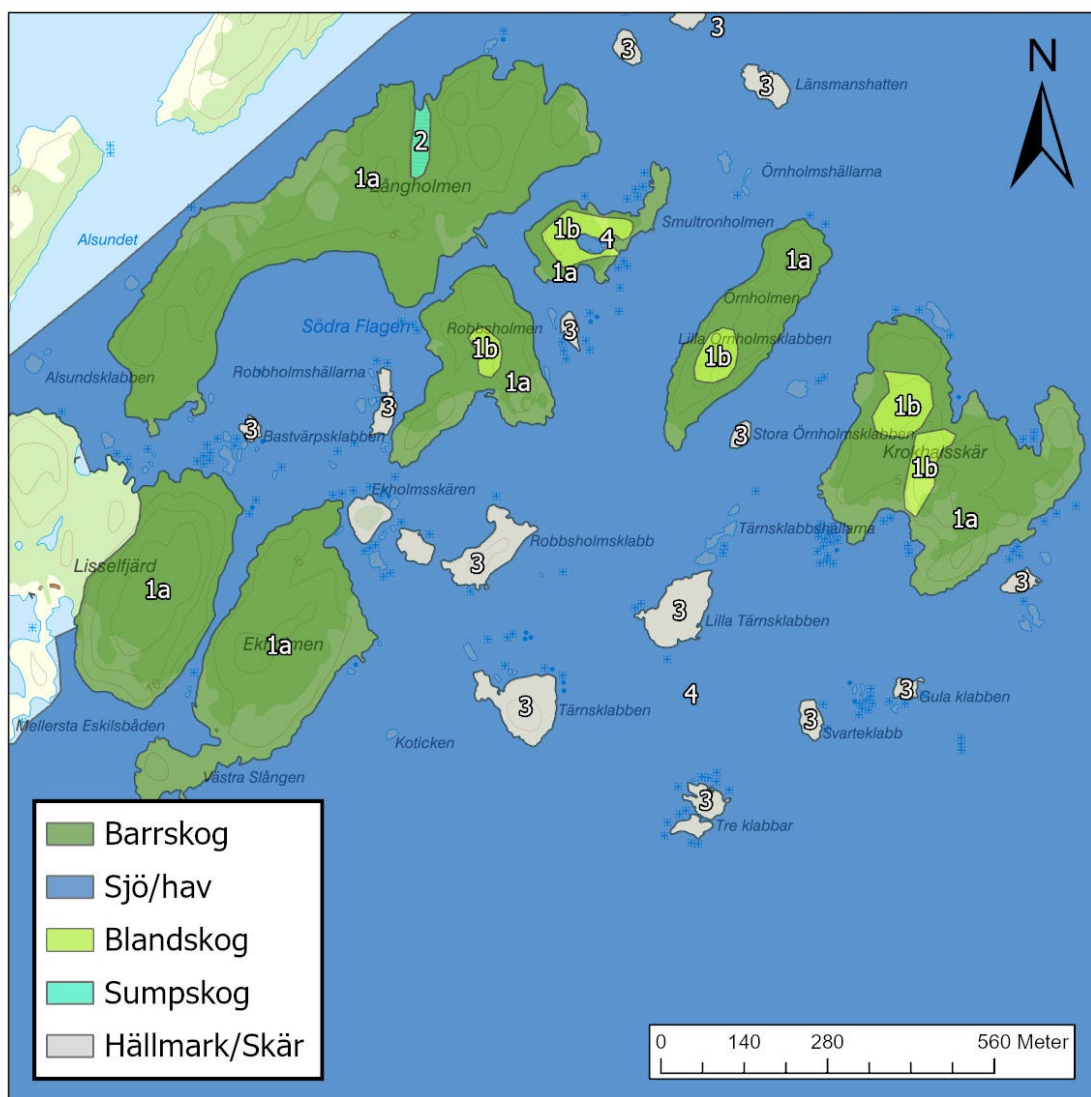
Skötselområden

Reservatet är indelat i 5 skötselområden;

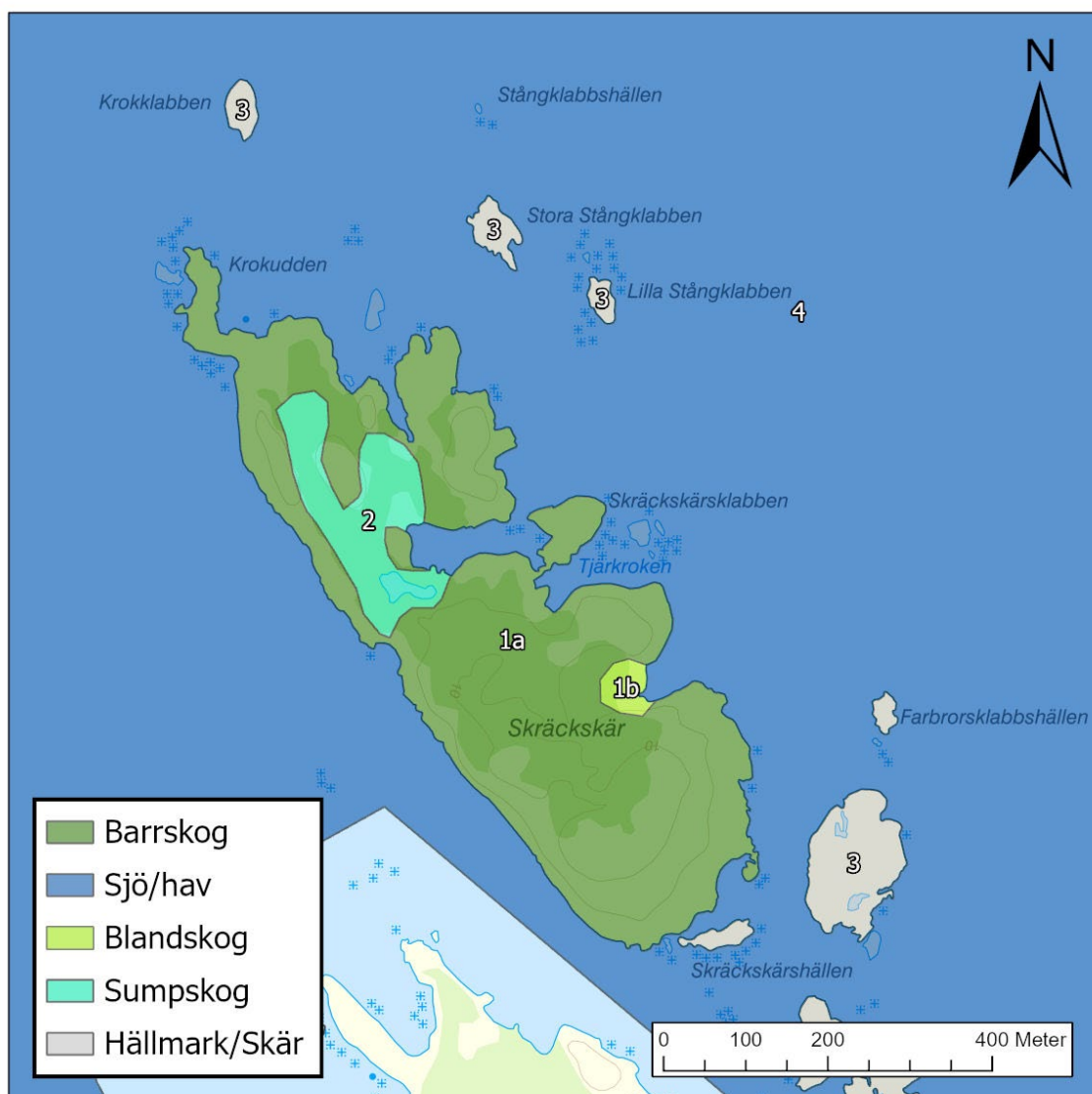
1. Talldominerad naturskog
 - 1a Tallskog
 - 1b Blandskog med ek och tall
2. Lövsumpskog och lövskog
3. Små öar och skär
4. Marina livsmiljöer
5. Anordningar för friluftslivet



Figur 11. Skötselplanekarta över Skräckskärs naturreservat



Figur 12. Skötselplanekarta, inzoomad del 1



Figur 13. Skötselplanekarta, inzoomad del 2

Skötselområde 1, Talldominerad naturskog

Areal: 74,4 hektar

Naturtyp enligt Natura 2000: Hällmarkstorräng 8230 – 16 hektar, Öppna substratmarker 8900 13,2 hektar, Gles hällmarkstallskog 8920 – 3,0 hektar, Taiga 9010 – 39,4 hektar, övrigt – 2,8 hektar.

Målnaturtyp: Hällmarkstorräng 8230 – 16 hektar, Öppna substratmarker 8900 13,2 hektar, Gles hällmarkstallskog 8920 – 3,0 hektar, Taiga 9010 – 42,2 hektar

I skötselområdet ingår rena gamla tallskogar samt tall-blandskogar där löv framför allt av ek är ett betydande inslag. Uppdelningen i 1a och 1b görs för att underlätta skötseln. I 1a förekommer dock även ek och andra lövträd men bara som ett mindre inslag. Inom skötselområdet finns också små myrmarker både fattigare skvattrammyrar och rikare al- och glasbjörkssumpsskogar. I strandkanten växer ofta al.



Figur 14. Grova och knotiga tallar finns utspridda i hela skötselområdet.

1a Tallskog

Areal: 71,0 hektar

Beskrivning

Skötselområdet täcker en stor del av reservatets landmiljöer. Gammal tallskog är den absolut vanligaste naturtypen. Trädåldern ligger ofta på över 200 år. Träden är grova, aldrig särskilt högre, eftersom jorddjupet är litet och vindarna från havet ofta hårda. På östra delarna av Långholmen, Örnholmen och Krokhalsskär når de grova vrida stammarna ibland inte högre än några meter över marken.

Skogen är oftast gles med gläntor och ibland snårig av grova gamla döda och levande enbuskar, som växt upp i mellanrummet mellan de gamla träden. De vidgreniga grova gamla tallarna, de kvarvarande gläntorna och de många enbuskarna vittnar om att här varit öppnare förr. Delar av området har troligen nyttjats för extensivt bete. Även om det var magert så fanns det säkert en del att äta för djuren.

På flera av öarna förekommer en hel del död ved, både som stående torrträd och som lågor i olika nedbrytningsgrad och dimensioner. Exempel på platser med gott om död ved är södra Krokhalsskär, sydöstra Lisselfjärd och delar av Långholmen.

Insprängda mellan hållmarkerna ligger fuktiga svackor och små surdråg med skvattram, kråkris och vitmossor. Ibland även glasbjörk och om det är lite rikare även al. Gran är sällsynt men på till exempel på Långholmen finns i norr några granar uppemot 300 år gamla. Ekholmen, Krokhalsskär och Skräckskär är andra platser där det förekommer några få, men riktigt gamla granar. Ofta med hängande grenar, utglesade kronor och rotsläende grenar. På några ställen har smågranar börjat växa upp från de rotsläende grenarna.

I de centrala delarna av Långholmen finns partier med något yngre tall, kring 100 till 120 år. Här och var finns dock gamla tallar, vidgreniga eller senvuxna. Även i delar av norra Robbsholmen finns inslag av något yngre tall liksom på nordöstra Skräckskär.

Kring öarna växer ofta al i strandkanten.

Av arter hittas bland annat talticka som är vanlig på de flesta öarna. På död tallved hittas vedskivlav och blanksvart spiklav samt vedflamlav. Andra krävande fynd är stor revmossa, vågig sidenmossa, fällmossa, vedtrappmossa med flera.

1a Blandskog med ek och tall

Areal: 3,4 hektar

Beskrivning

Insprängda i den gamla tallskogen förekommer ek liksom en del asp och björk. På några ställen inom reservatet finns dock ek i större mängd. Gränserna till skötselområde 1b är ungefärliga och ek med frihuggningsbehov kan även finnas inom skötselområde 1a, dock i mindre mängd.

Smultronholmen består av två lite högre bergspartier med en svacka mitt på ön. Här finns ett litet glo på drygt 100 m² där den västra delen är öppen och den östra är igenvuxen av bland annat vass. I gloet växer den rödlistade arten raggsträffe mycket rikligt. Runt gloet finns både senvuxna ekar, gamla grova tallar, en del asp och många hålträd. På en av ekarna fanns brun trämyra som oftast finns i finare miljöer med ihåliga träd och död ved. Den har ibland sällsynta och rödlistade arter som gäster i myrboet till exempel vissa arter av kortvingar.

Död ved finns i form av högstubbar av både ek och tall samt lågor av olika trädslag. Mot branten i nordväst finns senvuxna ekar blandat med gamla tallar och död ved. Mot öster finns ett parti som har lite av ängstallskogsprägel. Här finns gott om död ved riktigt gamla tallar och hålträäd. Gamla, grova och ihåliga träd av olika trädslag förekommer runt hela ön.

Mot de södra delarna av Örnholmen står senvuxna ekar och gamla tallar. Ekarna är relativt grovstammiga med brett utvecklade grenar några med håligheter. Tillsammans med några barklösa tallågor finns rikligt med döda ekgrenar.

På Krokhalsskär växer ek i kjusorna och i ett större område på nordvästra delen av ön. Ekarna och även enarna är senvuxna. I kantzonen runt en björkskog på en fuktig mosse finns spridda stående äldre ekar. Träden är vidgreniga och senvuxna men med tämligen grova stammar och utstående grova grenar från låg höjd. Flera ekar har håligheter och sprickor. Här finns arter som vedflamlav, gul porlav och mjölig knopplav.

På södra delen av Robbsholmen och även centralt kring en liten alsumpskog blandar sig ek in i tallskogen. Flera av träden är gamla och krumma och några har håligheter. Död ved förekommer i olika nedbrytningsgrad. Mot de södra delarna av ön glesas skogen ut och övergår till lite större partier med öppen hållmark. Strax innan hållmarkerna i sydost växer det dock några riktigt gamla och krumma tallar tillsammans med senvuxen ek.

Bevarandemål och gynnsamt tillstånd

I skötselområdet bevaras och utvecklas de naturtyper som förekommer, främst gammal tallskog på hållmark. Men även naturtyper med ek och andra lövträd samt gran som förekommer i bördigare delar i små dalar och sluttningar med större jorddjup. Delar av skogen är luckig och ljusöppen medan andra delar är mer slutna med buskar och uppväxande yngre träd mellan de gamla.

Enstaka eller grupper av grova lövträd av främst ek står ljusöppet liksom enstaka tallar oftast mot naturligt öppna miljöer som strand, klippor och hållmark. I strandzonen är al bitvis vanlig, och här finns många hålträäd och döda stående och liggande träd.

Viktiga strukturer är gamla träd, hålträäd och död ved i olika nedbrytningsstadier och dimensioner. Åldersvariationen är stor med en stor mängd riktigt gamla träd. Rödlisterade arter i synnerhet och andra arter i allmänhet, som är knutna till eller beroende av tallnaturskog, luckig tallblandskog, ektominerade områden och strandmiljöer med bland annat al ska så långt som möjligt etableras och fortleva på lång sikt.



Figur 15. En av strandmiljöerna i skötselområdet. Ofta växer det klipbal och andra lövträd så som ek i kanten mot vattnet.

Skötselåtgärder (gäller för både 1a och 1b)

- Om enstaka grov ek, asp eller annat ljuskrävande äldre ädellövträd trängs med unga barrträd kan de unga barrträden dödas. All död ved lämnas vid åtgärden. Åtgärden kan vid behov upprepas på samma träd vid behov.
- Om luckigheten främst i områden med mer löv hotas kan unga barrträd och buskar röjas bort.
- Skapa död ved eller skada levande träd, gärna i omgångar med några års mellanrum.
 - Tallved kan skapas genom att fälla eller ringbarka medelålders tallar. Främst torrakor men även lågor. Enstaka äldre tallar kan dödas för ökad variation. Välj gärna tallar i solbelysta lägen.
 - I de fuktiga skogarna/våtområdena behövs mer död ved i och i anslutning till fukten. Även lövträd.
 - Skada unga till medelålders tallar, även lövträd, gärna relativt unga. Avsikten är att träden ska överleva långsiktigt och utveckla en kådad död ved eller utveckla håligheter och rötad ved. Prioritera åtgärderna i områden med yngre ålder.
 - Utvärdera om mängden död ved och skadad ved är tillräcklig med jämna mellanrum, 10-15 år.
- Eventuella naturvårdsbränningar kan utföras på lämpliga platser efter framtagen bränningsplan.
 - Främst i de talldominerade områdena och med stor försiktighet

mot de äldre träden och vid grunda humusskikt.

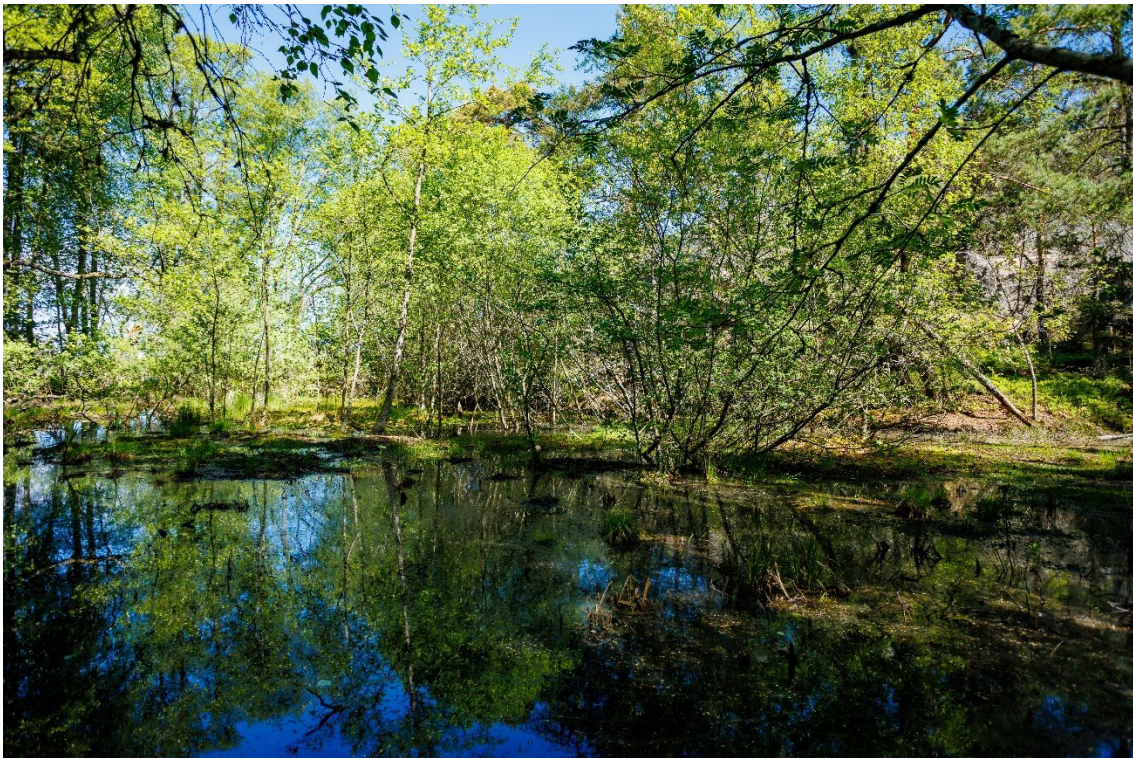
- På ön Lisselfjärd finns några planterade Rhododendron-buskar i närheten av den del som inte ingår i reservatet.
 - Buskarna får vara kvar på markägarens önskan men de bör inte sprida sig mer.

Skötselområde 2, Lövsumpskog och lövskog

Areal: 2,9 hektar

Naturtyp enligt Natura 2000: Strandängar vid östersjön 1630 – 0,1 hektar, Hällmarkstorräng 8230 – 0,42 hektar, Torr-frisk/blöt hed/gräsmark 4810/4811 – 0,46 hektar, Lövsumpskog 9080 – 0,25 hektar, Övrigt/Icke natura 9900 – 1,67 hektar.

Målnaturtyp: Strandängar vid östersjön 1630 – 0,1 hektar, Hällmarkstorräng 8230 – 0,42 hektar, Torr-frisk/blöt hed/gräsmark 4810/4811 – 0,46 hektar, Lövsumpskog 9080 – 1,92 hektar



Figur 16. Inom skötselområdet finns flertalet sumpskogar och små våtmarker likt denna.

Beskrivning

På nordöstra delen av Långholmen ligger en i nord-sydlig riktning långsträckt al- och björksumpskog i en terrängsvacka mellan bergen. Det finns en liten öppen vattenspegel men i övrigt är marken blöt till fuktig med vitmossor som dominerar bottenskiktet. Trädskiktet som är tämligen slutet utgörs av klibbal och glasbjörk

med enstaka videbuskar. Här finns rikligt med döda stående och liggande träd samt många grova alar med håligheter. Den höga markfuktigheten är en bra indikation på en intressant miljö.

Skräckskär är av en lite annan typ än de andra öarna. Här finns flera flacka partier med sumpskogar, småvatten och relativt mycket lövträd. Norra delen av ön har karaktär av ett björkskär med dominerande glasbjörk. Allra längst i norr finns ett utbrett rosbuskage blandat med klibbalar, hägg, kvanne och gamla enar strax söder om en låg hållmark. Något längre söderut, men fortfarande på norra delen av Skräckskär breder en långsträckt sumpskog ut sig. Den ligger mellan två höjdryggar, parallellt med den västra stranden. Många av träden har sockelbildningar. Här växer senvuxna björkar och tallar samt aspar och alar. Mycket död lövved finns utspritt i området av olika dimensioner och nedbrytningsgrad. Väster om den djupa viken som skär in från öster finns ett stort sumpområde med al i kanten, även glasbjörk och rönnskog förekommer i stor mängd kring sumpområdet. Strax väster om viken finns en sötvattensamling med näckros och vattenbladdra, troligen dvärgbladdra. Blåddror saknar rötter och flyter omkring i vattnet. Med sina små fångstblåsor fångar de små vattenlevande insekter som de livnar sig på.

I en liten fuktsvacka centralt på ön Robbsholmen växer björk, framför allt glasbjörk och al på en skvatramsmyr. I kanten på denna finns ek och tall, vissa gamla och med håligheter.

Små fuktsvackor och sumpskogsavsnitt förekommer på andra öar. Dessa har inte avgränsats särskilt men kan behandlas som skötselområde 2.

Bevarandemål och gynnsamt tillstånd

Skötselområdet har höga naturvärden knutna till de fuktiga sumpskogarna med de strukturer som hör till dessa naturtyper. Gamla träd, hålträd och död ved i olika nedbrytningsstadier och dimensioner är viktiga strukturer och förekommer rikligt. Åldersvariationen är stor bland träden med en stor mängd riktigt gamla träd. Hydrologin är naturlig. Löv ska i framtiden dominera eller finnas som ett betydande inslag.

Rödlistade arter i synnerhet och andra arter i allmänhet, som är knutna till eller beroende av betade skogar, naturskogsavsnitt, strandmiljöer och lundmiljöer ska så långt som möjligt etableras och fortleva på lång sikt.



Figur 17. Lövsumpskogar med graninslag och ett tjockt mosstäck på ön Skräckskär.

Skötselåtgärder

- Hydrologisk återställning
 - Om diken förekommer kan de läggas igen.
 - I vissa sumpskogsdelar kan det vara fördelaktigt att hålla vattnet kvar om möjligt.
- Skapa död ved.
 - Utvärdera med jämna intervall.

Skötselområde 3, Små öar och skär

Areal: 20,8 hektar

Naturtyp enligt Natura 2000: Skär i Östersjön Terrester del 1621 – 20,8 hektar

Målnaturtyp: Skär i Östersjön Terrester del 1621 – 20,8 hektar

Beskrivning

Skötselområdet utgörs av ett stort antal små öar och skär. Storleken är varierande men gemensamt är att de nästan helt saknar högre trädskikt. Nakna klippor dominerar de flesta men i sprickor och små dalar växer buskar och små träd, oftast lövträd som glasbjörk, al, rönn och buskar av bland annat nypon och en. Örtfloran är ofta rik, mycket på grund av fågelspillning som gödslat den magra jorden.

De två största öarna inom skötselområdet Kuggskär och Lökskär förtjänar att

beskrivas lite extra. Båda är fågelskyddsområde för närvarande och Natura 2000-områden.

Lökskär, som ligger längst i södra delen av reservatet, väster om Häradsjär, är ett skär med spridd lågvuxen vegetation förutom i ett stråk mitt på ön där björk, rönn och al växer. Även enstaka små tallar har fått fäste. Örtfloran är rik med bland annat baldersbrå, renfana, gullris, fackelblomster, malört, gräslök, flockfibbla, smultron, kärleksört och vänderot. På flera ställen förekommer klibbglim, en typisk art för fågelskär. Av buskar märks lite enbuskar och nypon. I ett stråk över norra delen av ön ligger småvatten på rad. De två centrala innehåller sötvatten medan de yttre är mer i form av hållkar med bräckt vatten. I de med sötvatten förekommer rikligt med hornsärv och på vattenytan andmat. Kring stränderna växer säv och bredkaveldun och högre upp al och rönn.

Stora delar av ön Kuggskär, som ligger en knapp kilometer söder om Löpskär, utgörs av nakna klippor med gles vegetation. Centralt finns ett parti med lågväxta träd av framför allt rönn och al samt enstaka tall. Enbuskar finns spridda kring den trädbevuxna delen av ön.

Andra lite större skär är Runnskär längst i öster, norr om Skräckskär, som är nästan helt kal och Länsmanshatten, öster om Långholmen, med sin toppiga profil. Tärnsklubben, Lilla Tärnsklubben och Robbsholmsklubb är andra små öar med liknande karaktär.

På Löpskär häckar bland annat svärta, tobisgrissla, silvertärna och gråtrut och på Kuggskär även där svärta och tobisgrissla tillsammans med havs- och gråtrut, silvertärna och fiskmås.

Alla små (<0,1 ha) skär är inte utpekade på skötselplanekartan men räknas ändå in i detta skötselområde.



Figur 18. En av de väldigt många skär och småöar som finns i naturreservatet.

Bevarandemål och gynnsamt tillstånd

I skötselområdet bevaras och utvecklas de naturtyper som förekommer. Små skär bestående av nakna hällar och block och större skär med gles busk- och lövvegetation samt små uppvuxna lövmiljöer med al, rönn med flera lövträd. Enstaka tall kan också förekomma. De små skären är i huvudsak fria från högre vegetation som större träd eller buskar. Vissa skär är häckplatser för fisk- och silvertärna, måsfåglar, änder och vadare. På fågelskären finns typisk vegetation med bland annat klibbglim och malört.

Skötselåtgärder

- Om de i huvudsak kala skären hotas av igenväxning kan åtgärder vidtas för att förhindra detta. Såsom avdödning av lövsly och buskar.
- Om andra åtgärder behövs för att gynna fågellivet kan de genomföras.
- Utbredningen av buskar och småträd kan vid behov begränsas även på de större skären.

Skötselområde 4, Marina livsmiljöer och sjöar

Areal: 1183,7 hektar

Naturtyp enligt Natura 2000: Laguner 1150 – 0,75 hektar, Vikar och sund 1160 – 58,9 hektar, Rev 1170 – 205,4 hektar, Skär och små öar i Östersjön - akvatisk del 1622 – 102, 6 hektar.

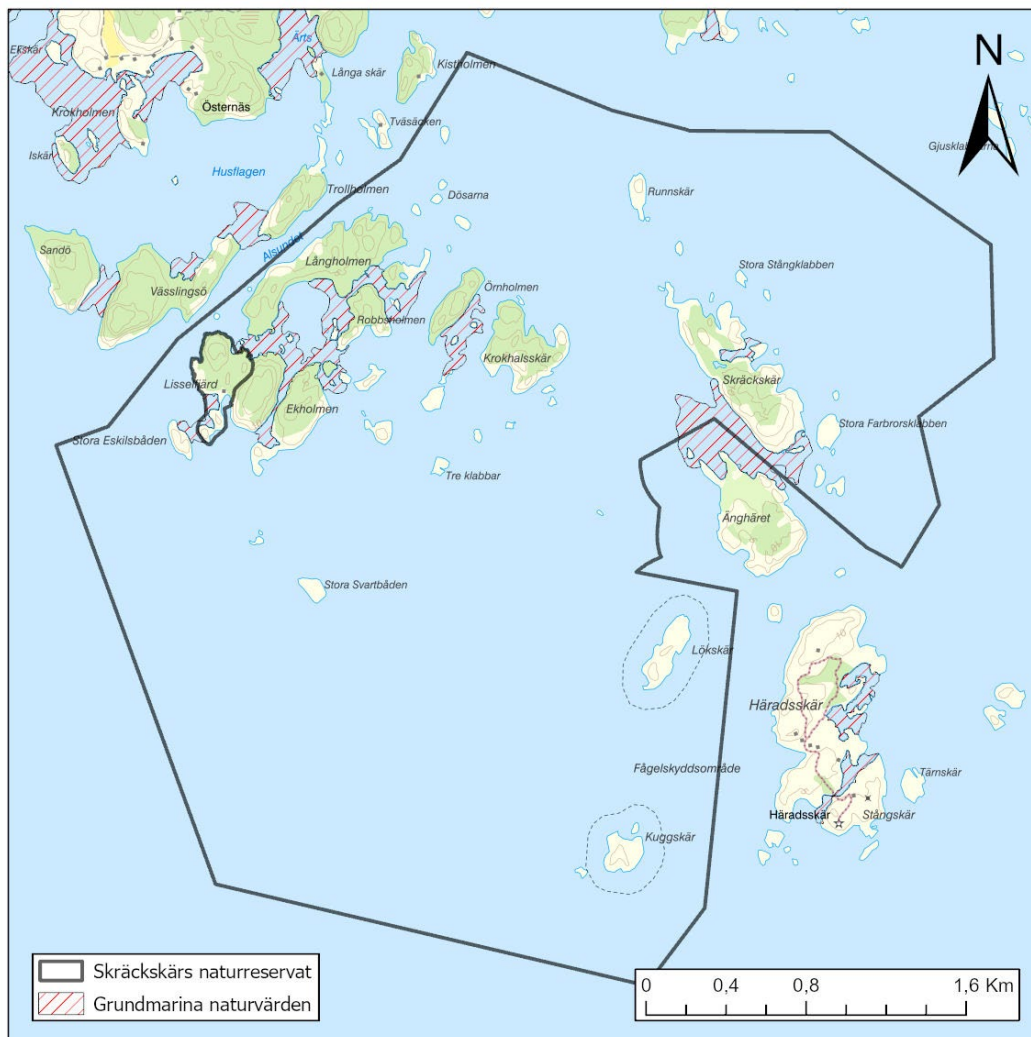
Målnaturtyp: Laguner 1150 – 0,75 hektar, Vikar och sund 1160 – 58,9 hektar, Rev

1170 – 205,4 hektar, Skär och små öar i Östersjön - akvatisk del 1622 – 102, 6 hektar.

Beskrivning

Inom skötselområde 4 finns flera olika marina särskilda bevarandevärden. Ett är de grunda bottenarna med tät undervattensvegetation bestående av både makroalger och kärlväxter. Vegetationens strukturbildande funktion och den mångfald av arter som nyttjar den täta vegetationen gör att dessa områden har ett högt naturvärde. Men även vegetationen i sig, med flera rödlistade arter och naturvårdsarter har ett naturvärde. Ålgräsängar, tätare bestånd av ålgräs, är även det ett särskilt bevarandevärde liksom de områden där revbildande blåmusslor förekommer. Blåmusslor finns oftast på djupare bottenar med god vattenomsättning men kan även förekomma grundare tillsammans med makroalger och kärlväxter. Blåmusslorna finns oftast tillsammans med perenna rödalger, som till exempel kräkel.

Vid en marin inventering har områden med tät vegetation, som täcker mer än 25 procent av botten och är mer än 1 hektar stora, identifierats och beskrivits, se figur 19. Dessa områden täcker cirka 30 hektar, vilket utgör en stor del av de grunda bottenarna ner till cirka 6 meters djup. De identifierade områden beskrivs i bilaga 5. Vid dessa inventeringar har inte områden med perenna rödalger eller blåmusslor eftersökts särskilt. Uppgifter om dessa är därför inte heltäckande.



Figur 19. De röda rasttrade områdena visar de grunda marina naturvärdena.

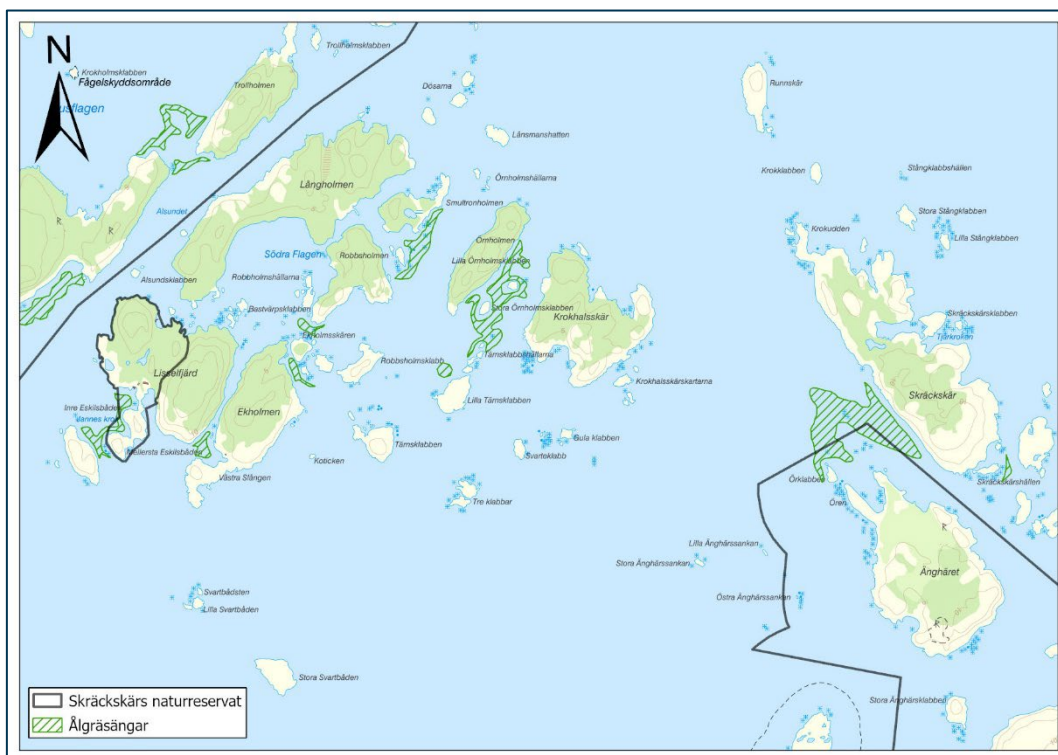
Områdena med identifierade höga marina naturvärden är beväxna med tät undervattensvegetation av kärlväxter eller makroalger. De vanligaste arterna inom reservatet är borstnate och ålgräs. Men även sudare, fastsittande och löslevande blåstång är ställvis vanliga. Undervattens-ängarna är viktiga som substrat och livsområde för ryggradslösa djur, fisk och fågel och spelar en stor roll för livet i Östersjön.

Den täta bältesbildande vegetationen sträcker sig ner till mellan 4,5 och nästan 7 meters djup i reservatet. Det djupaste växtsamhället ligger i sundet mellan Skräckskär och Änghäret där den bältesbildande vegetationen växer ner till 6,7 meters djup, vilket är en ovanligt djup utbredning för Östergötland. Det är beståndsbildande ålgräs som växer djupast och når ner till 6,7 meters djup. Ålgräsängen glesnar djupare men ner mot 7,2 meters djup är täckningsgraden så

stor som 10 procent. Vattenomsättningen är god i sundet och bottensubstratet är sand. Även musslor trivs i det strömmande vattnet och förekommer i höga tätheter i ålgräsängen, på flera platser täcker blåmusslor uppemot 50 procent av botten.

Bottensubstratet inom de marina naturvärdena domineras helt av sand men hårbotten i form av håll, block och sten var vanligt på de mest exponerade delarna och kring bränningar, skär och öarna. I de mest skyddade delarna som i viken på nordvästra Skräckskär och i Södra Flagen söder om Långholmen består botten av finsediment.

Ålgräs är en marin fröväxt som minskat kraftigt under senare årtionden i Östersjön och västerhavet. Tätvuxna ålgräsbestånd är mycket viktiga för livet i havet. Växtens kraftiga rotsystem binder sedimentet och förhindrar grumlig och lagrar också stora mängder kol. Bland de långa bladen trivs ryggradslösa djur och fisk. Ålgräs är klassad som sårbar (VU). Det förekommer ålgräsängar, med täckningsgrader av ålgräs på 25 procent eller mer, på ett stort antal platser inom reservatet. Den största som täcker över 5 hektar ligger sydväst om Skräckskär, norr om Änghäret. Största delen ligger inom reservatet men en halv hektar ungefär ligger utanför. Mellan Krokhalsskär och Örnholmen finns också en större ålgräsäng, cirka 2,5 hektar stor. Sydväst om Lisselfjärd och mellan Ekholmen och Lisselfjärd finns också täta ålgräsbestånd liksom norr och söder om Robbsholmen (se figur 20).



Figur 20. De gröna rastrerade områdena visar områden med täta bestånd av ålgräs.

Andra känsliga och lite ovanligare arter är kransalgerna grönsträfsse och havsrufse. Grönsträfsse förekommer i tät bestånd över ett större område i östra delen av Södra Flagen, söder om Långholmen och nära Robbsholmen. Grönsträfsse växer också i ett mindre område nära Långholmens sydvästra udde, i västra delen av Södra Flagen. Havsrufse hittas i för arten ovanligt stora förekomster i sundet mellan Robbsholmen och Smultronholmen, norr om Ekholmen, i den västvända viken på södra Ekholmen samt i viken på nordöstra Krokhalsskär. Vid Krokhalsskär täcker den späda kransalgen cirka 25 procent av botten vilket är det tätaste beståndet.

Vattensamlingen på Smultronholmen kan karaktäriseras som ett glo. Det är beteckningen på en före detta flad som med landhöjningen blivit alltmer isolerad från havet. När vattenutbytet bara sker vid något eller några tillfällen som vid extremt högvatten eller hårdväder kallas den för glo. I Smultronholmens glo finns den ovanliga och rödlistade kransalgen raggsträfsse (NT). Som en tät matta breder den ut sig på gloets botten. På en liten del i sydväst finns också rödsträfsse, en annan kransalgart som bara förekommer i mycket skyddade och ostörda laguner. Rödsträfssen växer tillsammans med borststräfsse, gloets tredje kransalgart. Samtliga dessa arter är mycket känsliga och tål inte uppgrumling eller annan störning.



Figur 21. Kransalgen havsrufse.

Musslor i tätheter på mer än 10 procents täckning av botten är viktiga naturtyper, inte minst för musselätande fågel. Musselsamhällen skapar revliknande strukturer. De förekommer i större mängd där vattnet är strömt vilket gynnar dem då de filtrerar mycket vatten i jakt på föda. I höga tätheter hittas blåmusslor ända ner till drygt 20 meters djup i de mer exponerade delarna av reservatet som i kring de små skären Tre klabbar och väster om Stora Svartbåden. Även i sundet mellan Änghäret och Skräckskär och öster om Skräckskär finns utbredda musselbankar. Vid inventeringen har dock inte musslor eftersökts systematiskt.

Hoten mot vegetationsklädda grunda bottenarna är flera. Stor negativ påverkan ger övergödningen som gynnar de fintrådiga algerna men även bristen på rovfisk ger ungefär samma effekter som övergödningen. Detta då spiggen ökar som äter de betande ryggradslösa djuren som blir färre vilket även det gynnar de fintrådiga algerna. En annan faktor som ger en påtaglig negativ påverkan på växtsamhället är snabb motorbåtstrafik över grunda bottenar. Båtens propeller grumlar botten, ju fortare och ju större motor desto större uppgrumling. Särskilt känslig vegetation som växer grundare än 2,5 meter är speciellt utsatt (se figur 22). Som särskilt känslig vegetation räknas kransalger, sudare, ålgräs och nating (i inventeringen har inte skruvnating och hårnating skiljts åt. Det är egentligen bara skruvnating som är särskilt känslig. Hårnating är intermedier det vill säga är varken tolerant eller känslig).



Figur 22. De röda punkterna visar de platser där särskilt känslig vegetation förekommer, och där djupet är grundare än 2,5 meter.

Inom reservatet är delar av Södra Flagen och dess två med båt farbara inlopp, Ålsundet mellan Lisselfjärden och Långholmen samt i inloppet mellan Robbsholmen och Ekholmsskären som är grundare än 2,5 meter och bevuxna med särskilt känslig vegetation. I övriga grundområden med särskilt känslig vegetation är risken liten att snabb motorbåtstrafik kan förekomma.

Bevarandemål och gynnsamt tillstånd

De marina grundområdena är bevuxna med tät habitatbyggande vegetation och utgör värdefulla lokaler för ryggradslösa djur, fisk och fågel. Undervattensvegetationen ökar i sin utbredning. Störningar från motorbåtstrafik eller dylikt som rör om sedimenten är mycket liten.

De djupa bottenarna innehåller stora och välmående populationer av ryggradslösa djur som blåmusslor och andra djur som lever i de djupa mjukbottenarna.

Ingen muddring eller annan negativ påverkan på bottenarna förekommer. Den negativa påverkan från fartygssvall är liten. Den marina miljön är skyddad från ingrepp som riskerar att missgynna områdets växt- och djursamhällen. De djupare delarna av bottenarna innehåller en rik mångfald av ryggradslösa djur. Blåmusslor förekommer bitvis i högre tätheter.

Rödlistade arter i synnerhet och andra arter i allmänhet, som är knutna till eller beroende av naturtyperna, ska så långt som möjligt fortleva på lång sikt och helst öka i utbredning eller populationsstorlek.

Skötselåtgärder

- Åtgärder för att gynna rovfiskbestånden får genomföras under förutsättning att det inte påverkar övriga naturvärden negativt.
- Om störningskänslig vegetation riskerar att påverkas negativt av snabb motorbåtstrafik kan hastighetsbegränsningar eller förbud mot motorbåtstrafik utredas och införas.
- Hastighetsbegränsning för båtar på Södra Flagen bör införas liksom i dess båda farbara inlopp, Ålsundet mellan Lisselfjärd och Långholmen samt i inloppet mellan Robbsholmen och Ekholmsskären. Eventuellt i vattnen kring Skräckskär också.
- Eventuellt anlägga fast angöringsanordning för att minska ankringskador.

Skötselområde 5, Anordningar för friluftsliv

Beskrivning

Inom reservatet finns tre sopmajor med torrdass. Den ena ligger på sydvästra Ekholmen i viken mellan Ekholmen och udden vid namn Västra Slången. Där finns även några fästögglor för förtöjning av båtar. Viken är grund vilket gör att mest motorbåtar lägger till här. Några platser för mer djupgående båtar finns dock. Den andra sopmajan med torrdass ligger på Långholmens sydvästra udde. Här finns djupa angöringsplatser för segelbåtar och grundare längre in för motorbåtar. Den tredje sopmajan med dass ligger på nordöstra Krokhalsskär mellan de två vikarna. Utefter vikarnas stränder finns ett stort antal bra angöringspunkter för segel- och motorbåtar.

Andra välbesökta naturhamnar inom reservatet är Södra Flagen. Den används av båtar som ligger ute på flagen, på svaj, men vanligast är landförtöjning mot Långholmens södra klippstrand. På Smultronholmens norra klippstranden finns också djupa angöringsplatser för segelbåt och på andra sidan sundet utefter Robbsholmens strand och även på Långholmen. På Smultronholmen finns även en uppbyggd eldstad med enkla bäckar runt om. Även utefter sydöstra sidan på Skräckskär finns många i sjökortet utpekade angöringsplatser för både segel- och motorbåtar. Dessa kan dock vara svåra att använda vid ostliga vindar.

Öarnas natur är upplevelserik med gamla, ofta krumma, tallar och små avsnitt med gamla ekar. Klipporna inbjuder till bad. Naturen är mestadels tillgänglig genom sina kalspolade mjukt rundade klippor utefter stränderna samt öppna skogar och hållmarker. Några öar, som till exempel, Skräckskär är i inre delarna svårtillgänglig med täta snår och vattensamlingar.

Bevarandemål och gynnsamt tillstånd

Informationen i området är lättillgänglig och bidrar till och förhöjer upplevelsen av besöket. Informationen bidrar till att syftet med områdesskyddet uppnås. Områdets friluftslivsanläggningar är i gott skick och underlättar för besökare att uppleva området.

Skötselåtgärder

- Underhåll av reservatsområdets friluftsanordningar.
- Uppsättning av informationsskyltar.
- Eventuellt nyanläggande av friluftslivsanordningar till exempel bänk/rastbord och grillplats.
- Eventuellt åtgärder för att begränsa ankringskadorna.

Sammanfattning och prioritering av planerade skötselåtgärder

Tabell 2. Underlag och stöd för förvaltaren vid planering av åtgärder såväl lokalt i reservatet som regionalt i länet. De ekonomiska resurserna utgör en begränsande faktor för verksamheten, vilket innebär att förvaltaren måste prioritera mellan åtgärder i länets alla reservat. Prioritet är indelat i 1 till 3, utifrån hur viktigt det är att genomföra för att nå bevarandemålen.

Skötselåtgärd	Skötselområde	När	Prioritet
Avdöda unga träd, sly och buskar	1-3	Vid behov	1
Frihuggning av gamla lövträd och/eller veteranisering av lövträd	1	Vid behov	1
Uppsättning av informationsskyltar	Hela området	2026-2031	1
Åtgärder för att skapa död ved	1,2	2026-2031 utvärdera sedan vart 5:e år	2
Veteranisering av tall	1	2026-2031 utvärdera sedan vart 5:e år	2
Naturvårdsbränning/brandefterliknan de åtgärder	1	Vid behov	2
Åtgärder riktade mot att motverka invasiva arter	Hela reservatet	Vid behov	2
Friluftslivsplaneringar så som eldstad, underhåll av befintliga	1-3	Vid behov	2
Behovsutredning av ytterligare tillgänglighetsanpassade friluftsanordningar, samt eventuellt anläggande av dessa	Hela reservatet	Vid behov	2
Hydrologisk återställning	2	Vid behov	3
Småskaliga åtgärder för hotade arter t.ex. sätta upp holkar i reservatet, till exempel mulmholkar eller fågelholkar.	Hela reservatet	Vid behov	3
Gynna rovfiskbestånden	4	Vid behov	3
Eventuellt anlägga fast angoringsanordning	4	Vid behov	3

Jakt

Jakt är tillåten inom hela reservatet. Vid jakt får jakthund användas.

Utmärkning av reservatets gräns

Utmärkning av reservatsgränsen har utförts av naturvårdsförvaltaren enligt Naturvårdsverkets anvisningar och underhålls vid behov.

Tillsyn

Länsstyrelsen är ansvarig för tillsyn av reservatet.

Dokumentation och uppföljning

Uppföljning av skyddade områden är nödvändigt för att effektivisera och förbättra naturvårdsarbetet i skyddade områden. Uppföljning i skyddade områden ska alltid vara kopplad till syftet med det skyddade området. Uppföljningen ska ligga till grund för revidering av skötselplanen.

Inventeringar

Följande inventeringar är prioriterade att utföra i reservatet. På grund av det isolerade läget kan det vara intressant att se vilka vedlevande insekter som finns på öarna. En sådan inventering kan ge värdefull information om död ved behöver skapas och i vilken omfattning. På samma tema kan en kryptogaminventering vara intressant, kanske främst lavar och svampar. En fågelinventering kan vara värdefullt för att få en tydligare bild av vilka arter som häckar i området och på så sätt möjliggör riktade naturvårdsinsatser. Även en uppföljning/inventering av de marina värdena är motiverat för att se till exempel förändringar i utbredning av viktig vegetation.

Tabell 3. Inventeringar som med fördel kan göras i reservatet.

Inventeringar	Skötselområde	Prioritet
Fåglar	Samtliga	1
Vedlevande insekter	1, 2 (3)	1
Kryptogamer	1,2 (3)	2
Marina värden till exempel fiskreproduktion	4	2

Uppföljning

Uppföljning av bevarandemål

Uppföljningen ska ske enligt en för länet beslutad uppföljningsplan som anger målindikatorer, tröskelvärden och metodik kopplade till bevarandemålen för olika naturtyper och arter. Uppföljningsplanen ska hållas uppdaterad av Länsstyrelsen. Uppföljningsplanen ska ha sin utgångspunkt i den regionala uppföljningsplanen för Östergötland och genomförs enligt gällande nationella riktlinjer.

Dokumentation av skötselåtgärder

Alla skötselåtgärder som utförs inom naturreservatet ska dokumenteras skriftligt.

Mer omfattande åtgärder ska även fotodokumenteras. I dokumentationen ska framgå vilka åtgärder som genomförts och när de genomfördes, samt vem som utförde åtgärden. Strukturella beståndsförändringar efter storskaliga störningar ska alltid följas upp.

Finansiering av naturvårdsförvaltningen

Alla i planen redovisade åtgärder bekostas av offentliga medel. Även andra finansiärer, exempelvis fonder eller stiftelser, kan bli aktuella. Dessa medel ska i så fall administreras av Länsstyrelsen.



**Länsstyrelsen
Östergötland**

www.lansstyrelsen.se



Bilaga 5



1. Jannes krok och sundet mellan Stora och Mellersta Eskilsbåden är 1,6 hektar. Av detta ligger knappt 1 hektar inom reservatet, det är sundet mellan Stora och Mellersta Eskilsbåden. Beskrivningen nedan gäller bara områden inom reservatet.

Vattnet i sundet är strömt och domineras av sand.

Objektet utgörs av ett sammanhängande grundområde med utbredda ängar av habitatbyggande makrofyter. Botten domineras av sand, men här finns även en del hållar och block. Medianvärdet av de habitatbyggande arternas sammanlagda täckningsgrad var 25 procent. Arterna hittades i bältesbildande tätheter ner till 6,0 meters djup. Karaktärsart var ålgräs (VU) och borstnate, men även sudare var vanliga. Här förekommer de särskilt skyddsvärda biotoperna ålgräsängar och kala till mosaikartat be vuxna sandbottnar. Av särskilt känsliga arter hittas ålgräs och sudare. och av naturvårdsarter ålgräs. I sundet finns också blåmusslor i revbildande tätheter.

2. Södra Flagen med omgivande grundområden är 15,5 hektar. Objektet utgörs av ett större, sammanhängande grundområde med utbredda ängar

av habitatbyggande makrofyter. Botten domineras av finsediment, men här finns även mycket sand och ett varierande inslag av hällar, block och sten. Medianvärdet av de habitatbyggande arternas sammanlagda täckningsgrad var 38 procent. Arterna hittades i bältesbildande tätheter ner till 5,6 meters djup. Karaktärsart var borstnate, men även fastsittande blåstång, ålgräs (VU), ålnate och sudare var vanligt förekommande inom de inventerade punkterna. Värdet stärks av att växtsamhället är ovanligt artrikt och förekomsten av flera störningskänsliga arter. Detta indikerar att påverkanstrycket är relativt lågt. Inom objektet har 5 naturvårdsarter påträffats, bland annat ålgräs (VU), grönsträfsse och havsrufse. Dessa arter är störningskänsliga liksom nating som också finns inom området. Här förekommer även de särskilt skyddsvärda biotoperna ålgräsängar, kala till mosaikartat bevuxna sandbottnar och utpräglat strömsatta områden.

3. Grundområdet söder om Örnholmen är 3,2 hektar. Botten domineras av sand, men här finns även en del block och finsediment. Medianvärdet av de habitatbyggande arternas sammanlagda täckningsgrad var 35 procent. Arterna hittades i bältesbildande tätheter ner till 5,5 meters djup. Totalt påträffades 6 makrofyttaxa. Karaktärsarter var ålgräs (VU), sudare och borstnate, men även axslinga var relativt vanlig. Ålgräsängar bedöms förekomma inom ungefär 2 hektar av objektet. Detta indikerar att påverkanstrycket är relativt lågt. Här förekommer naturvårdsarten ålgräs (VU) samt den särskilt känsliga arten sudare. De särskilt skyddsvärda biotoperna ålgräsängar och kala till mosaikartat bevuxna sandbottnar förekommer också inom området.

4. Viken innanför Skräckskärsklabben ligger på östra sidan av Skräckskär. Här har 1,0 hektar stort naturvårdesobjekt avgränsats. Botten domineras av omväxlande av hällar och finsediment, men här finns även en del block och sten. Medianvärdet av de habitatbyggande arternas sammanlagda täckningsgrad var 78 procent. Arterna hittades i bältesbildande tätheter ner till 4,5 meters djup. Djupgränsen österut är säkert begränsad av den hårda exponeringen. Totalt påträffades 6 makrofyttaxa. Karaktärsarter var borstnate och fastsittande blåstång, men även löslevande blåstång, sudare och fintrådiga alger var relativt vanligt förekommande inom de inventerade punkterna.

Här förekommer de särskilt skyddsvärda biotoperna utpräglat strömsatta områden och påtagligt vågskyddade områden.

5. Grundområdet mellan Skräckskär och Änghäret är sammanlagt ett 15,5 hektar stort naturvärdesobjekt. Den del som ligger inom reservatet är cirka 10 hektar stort. Beskrivningen nedan gäller den delen.

Botten domineras av sand, sundet mellan Skräckskär och Änghäret är strömt. Vegetation täckte i genomsnitt cirka 40 procent av botten som dominerades av ålgräs. Det förekom även sudare i täta bestånd samt borstnate. Brunalgen sudare finns oftast i högre tätheter på strömsatta platser. På botten fanns också blåmusslor. De täckte i genomsnitt cirka 10 procent av botten. Djupgränsen för det täta vegetationssamhället är 6,7 meter vilket är ovanligt djupt. Djupare förekommer ålgräs ner till 7,2 meter men då i utglesat bestånd. Området uppvisar ostörda förhållanden.

Naturvärdet stärks av att växtsamhället har en mycket stor djuputbredning och förekomst av flera störningskänsliga arter. Här förekommer naturvårdsarterna ålgräs (VU) samt de särskilt skyddsvärda biotoperna ålgräsängar och kala till mosaikartat bevuxna sandbottnar. Av störningskänsliga arter förekommer ålgräs och sudare.