

Utökning av Temminki-Markkatieva naturreservat i Kiruna kommun

Beslut

Länstyrelsen beslutar med stöd av 7 kap. 4 § miljöbalken (1998:808) att Temminki-Markkatieva naturreservatet, inrättat av Länstyrelsen 2023-06-21, dnr 511-8188-2016, ska ha den utökade geografiska omfattning som framgår av bifogad karta, bilaga 2. För den tillkommande delen ska ovan nämnda beslut om att bilda Temminki-Markkatieva naturreservatet, bilaga 5, samt regeringsbeslut 2024-12-12, KN2023/03698, bilaga 6, gälla i sin helhet med syfte, skäl och föreskrifter enligt 7 kap. 4 §, 5 § första och andra styckena, 6 § och 30 § miljöbalken.

Länstyrelsen beslutar vidare att de tillkommande delarna ska ingå i gällande skötselplan, daterad 2023-06-21, dnr 511-8188-2016. Utökningens naturvärdesklassning framgår av bilaga 4.

Beslutet riktar sig till var och en, fastighetsägare och innehavare av särskild rätt, vars rättigheter att använda mark- och vattenområden berörs inom reservatsområdet. Beslutet riktar sig även till allmänheten.

Beskrivning av ärendet

Mellan åren 2003-2005 genomförde länstyrelsen och Naturvårdsverket på uppdrag av regeringen en omfattande inventering av urskogsartade och skyddsvärda statliga skogar. De inventerade områdena redovisades i Naturvårdsverkets rapporter 5339, 5344, 5345 och 5473. Det aktuella utökningsområdet hörde till dessa och inventerades år 2004 till fots och med helikopter, varpå det förklarades som skyddsvärt. Området har därefter helikopterinventerats igen år 2013 och 2016.

Frågan om att formellt skydda fjällnära skogar aktualiserades i samband med Skogsutredningens betänkande SOU 2020:73. Inom

ramen för skogsutredningen redovisades ett antal värdefulla fjällnaturskogar på statens innehav. I Skogspropositionen 2021/22:58 föreslog regeringen att staten ska vara föregångare i arbetet med formellt skydd av skog och att skyddsvärda statliga skogar ovan och i nära anslutning till fjällnära skog bör få områdesskydd. Riksdagen tillstyrkte Skogspropositionens inriktning 2022.

Skogsutredningen och Skogspropositionen ledde bland annat fram till regeringsuppdraget att skydda värdefulla statliga skogar ovan och i nära anslutning till gränsen för fjällnära skog (M2022/01240) som gavs till Naturvårdsverket. Enligt uppdraget bör områdena få ett skydd enligt 7 kap. miljöbalken (1998:808) så snart det är möjligt. Denna utökning omfattas av regeringsuppdraget och kommer därmed att få ett formellt skydd i och med bildande av detta naturreservat.

De värdefulla våtmarkerna inventerades inom ramen för den omfattande Våtmarksinventeringen, VMI, år 2001 och 2002.

Det skyddsvärda området fortsätter norr om delområdet Saarivaara. Länsstyrelsen har beslutat att i ett första steg bilda naturreservat på de delar av området som ägs av Statens fastighetsverk. Myndigheten kommer därefter att arbeta vidare med att lösa markfrågorna i övriga delar av området, för att så snart som möjligt kunna utöka naturreservatet till dess fulla omfattning.

Enligt 2 § lagen (2022:66) om konsultation i frågor som rör det samiska folket ska länsstyrelsen konsultera samiska företrädare innan beslut fattas i ärenden som kan få särskild betydelse för samerna. Förfrågan om konsultation har skickats till Vittangi sameby, Sametinget och Svenska samernas riksförbund. Ingen har begärt konsultation.

Ärendet har remitterats till Skogsstyrelsen, Sametinget, Försvarsmakten, Sveriges geologiska undersökning (SGU), Svenska samernas riksförbund, Svenska kraftnät och Vattenfall eldistribution AB (Vattenfall). Skogsstyrelsen framför att markägare och sameby måste ges möjlighet att yttra sig angående förslaget, men i övrigt har de inga synpunkter. Såväl Svenska kraftnät som Vattenfall meddelar att de inte har några elnätsanläggningar i området och heller inget att erinra. SGU:s yttrande redogörs för i avsnittet *Synpunkter*

gällande undersökningsarbeten och mineralutvinning nedan. Övriga mottagare har avstått från att yttra sig.

Statens fastighetsverk, Vittangi sameby och Mineral Prospektering i Sverige Huornaisenvuoma AB (MPS) har förelagts att yttra sig över förslaget. Samtliga har tagit del av förslaget till beslut. Statens fastighetsverk har inget att erinra gällande förslaget och Vittangi sameby har inte yttrat sig. MPS yttrande redogörs för i avsnittet *Synpunkter gällande undersökningsarbeten och mineralutvinning* nedan.

Beslutet har i enlighet med 25 § förordningen om områdesskydd enligt miljöbalken m.m. (1998:1252) föregåtts av samråd med Kiruna kommun. Av kommunens yttrande framgår att de inte har något att erinra mot förslaget. Kommunen framför att de ser positivt på reservatsbildningen. De anser även att naturreservatet bör göras tillgängligt för besökare för att gynna friluftslivet, genom anläggande och underhåll av leder, eldstäder och vindskydd.

Samråd har genomförts med Naturvårdsverket och Havs- och vattenmyndigheten. Båda myndigheterna tillstyrker förslaget.

Synpunkter gällande undersökningsarbeten och mineralutvinning

SGU anser att det är positivt att förslaget möjliggör undersökningsarbete enligt gällande minerallagstiftning. Däremot anser de att undantag 9 inte bör begränsas till brytning under jord. Detta bemöts i avsnittet *Länsstyrelsens bemötande av SGU:s och prospekteringsbolagets synpunkter*. I övrigt har SGU inga invändningar mot förslaget.

MPS meddelar att området hyser flera kända mineraliseringar av kritiskt och strategiskt samhällsviktiga mineral. De avser att fortsatt undersöka och utveckla dessa inom ramarna för sina undersökningstillstånd. Bolaget framför att de gjort betydande undersökningsinsatser i området och att kostnaderna för dessa uppgår till ca 43 miljoner kronor. Därför är de positiva till att beslutsförslaget inkluderar de undantag för undersökningsarbeten och mineralutvinning som följer av det tidigare reservatsbeslutet 21 juni 2023 (dnr 511-8188-2016) samt regeringens avgörande 12 december 2024 (KN2023/03698).

Däremot har bolaget invändningar mot att regeringens avgörande endast medger mineralutvinning ovan jord inom det ena av de två berörda undersökningstillstånden, Huornaisenvuoma nr 5. De önskar att detta beslut klargör att mineralutvinning ovan jord är tillåtet även inom Huornaisenvuoma nr 1. Detta bemöts nedan i avsnittet *Länsstyrelsens bemötande av SGU:s och prospekteringsbolagets synpunkter*.

Länsstyrelsens bedömning och motivering

Området omfattar en mycket värdefull naturskog som hyser en stor mångfald av växter och djur knutna till naturskogsmiljöer. Våtmarkerna har till övervägande del högsta naturvärde. Området har egenskaper och strukturer som bildats genom att naturliga processer fått verka relativt ostört under lång tid. Reservatets sjöar och vattendrag ingår i Torne och Kalix älvsystem som är ett Natura 2000-utpekade tillika nationellt särskilt värdefullt vattendrag.

Skogsavverkning eller annan exploatering skulle innebära att områdets naturvärden samt dess opåverkade och ostörda karaktär förstörs. De höga naturvärden som finns i området kräver ett omfattande och långsiktigt skydd för att bevaras och utvecklas. Med anledning av detta har frågan om bildande av ett naturreservat aktualiserats.

Länsstyrelsens bemötande av SGU:s och prospekteringsbolagets synpunkter

Länsstyrelsen konstaterar att regeringen i sitt beslut den 12 december 2024, KN2023/03698, avgränsade naturreservatet på så sätt att den riksintresseutpekade fyndigheten Ahmavuoma inte ska ingå i reservatet. Därtill införde regeringen undantag för mineralutvinning ovan jord inom det område i reservatet som omfattas av undersökningstillståndet Huornaisenvuoma nr 5. I övrigt bedömde regeringen att undantag nio, om mineralutvinning under jord, bör vara tillräckligt för att tillförsäkra att eventuell mineralutvinning även kan ske i övriga delar av naturreservatet och möjliggöra eventuella sammanhängande följdverksamheter som behövs vid mineralutvinning i området. Undantaget förutsätter att syftet med reservatet kan tillgodoses.

I avvägningen mellan intresset av att kunna ta vara på eventuella samhällsviktiga mineraler kontra intressena för naturvård och

friluftsliv anser länsstyrelsen att de två sistnämnda väger tyngre i detta fall. Vad gäller mineralutvinning ovan jord gör länsstyrelsen följande bedömning.

Fyndigheten Ahmavuoma ligger i den södra änden av det drygt 7 km långa undersökningstillståndet Huornaisenvuoma nr 5. Det område som omfattar undersökningstillståndet Huornaisenvuoma nr 1 ligger nordväst om Huornaisenvuoma nr 5 och omfattar i sig inte någon riksintresseutpekad fyndighet. Sett till avståndet mellan Ahmavuoma och Huornaisenvuoma nr 1 samt de höga naturvärdena i området bedömer länsstyrelsen att undantag 9 om mineralutvinning under jord alltjämt är tillräckligt för att tillförsäkra att eventuell mineralutvinning kan ske i naturreservatet, förutsatt att syftet med naturreservatet kan tillgodoses. Mineralutvinning ovan jord ska således inte tillåtas inom det område som omfattas av undersökningstillståndet Huornaisenvuoma nr 1.

Överensstämmelse med strategier för skydd samt förenlighet med miljömål

Beslutet följer gällande riktlinjer för urval och bildande av naturreservat. Det ligger i linje med Sveriges internationella åtaganden om skydd av den biologiska mångfalden. Beslutet ger därmed ett värdefullt bidrag till uppfyllandet av följande miljökvalitetsmål:

- Levande skogar
- Levande sjöar och vattendrag
- Myllrande våtmarker
- Storslagen fjällmiljö
- Ett rikt växt- och djurliv
- Begränsad klimatpåverkan

Beslutets förenlighet med planer och hushållningsbestämmelserna i 3 och 4 kap. MB

Utökningen berör ett område som är av riksintresse för rennäringen som enligt 3 kap. 5 § andra stycket MB ska skyddas mot åtgärder som påtagligt kan försvåra rennäringens bedrivande. Länsstyrelsen har infört långtgående undantag från föreskrifterna för att inte inskränka renskötselrätten. Länsstyrelsen bedömer därför att

Utökningen av reservatet är en åtgärd som inte påtagligt motverkar rennäringens bedrivande.

Utökningen berör ett område som är av betydelse för totalförsvaret, lågflygningsområde med påverkansområde. Området ska enligt 3 kap. 9 § första stycket MB så långt som möjligt skyddas mot åtgärder som påtagligt kan motverka totalförsvarets intressen. Länsstyrelsen bedömer att utökningen av reservatet är en åtgärd som inte påtagligt motverkar totalförsvarets intressen.

Reservatet berör ett Natura 2000-område (SE0820430 Torne och Kalix älvsystem) som faller in under Art- och Habitatdirektivet (92/43/EEG) och som är av riksintresse enligt 4 kap. 8 § MB. Länsstyrelsen bedömer att bildandet av reservatet är en åtgärd som bidrar till att stärka skyddet för detta riksintresse.

Länsstyrelsen bedömer sammantaget att ett naturreservat i det aktuella området är förenligt med hushållningsbestämmelserna i 3 och 4 kap. MB samt med den för området gällande kommunala översiktsplanen.

Intresseprövning

I enlighet med 7 kap. 25 § MB ska det finnas en rimlig balans mellan de värden som ska skyddas och de inskränkningar som beslutet innebär för den enskildes markanvändning. Därför ska det alltid göras en intresseprövning mellan allmänna och enskilda intressen.

Länsstyrelsen bedömer att den avgränsning av naturreservatet och de inskränkningar som har gjorts är nödvändiga för att bevara de höga naturvärdena i området, samt att de inte går längre än vad som behövs för att tillgodose reservatets syfte.

Konsekvensutredning

Enligt 3 och 5-7 §§ förordningen (2024:183) om konsekvensutredningar ska en myndighet inför beslut om föreskrifter eller allmänna råd så tidigt som möjligt utreda ordningsföreskrifternas kostnadsmissiga och övriga konsekvenser. Enligt 4 § samma förordning får myndigheten göra ett undantag från regeln om den bedömer att det saknas skäl att genomföra en konsekvensutredning. Länsstyrelsen bedömer att ordningsföreskrifterna behövs för att tillgodose syftet med naturreservatet. Föreskrifternas konsekvenser för allmänheten eller

i övrigt bedöms vara så små att en särskild konsekvensutredning inte behöver upprättas.

Uppgifter om utökningen

Naturresevatets namn: Temminki-Markkatieva naturresevat

Kommun: Kiruna

Lägesbeskrivning: 30-40 km NNO om Vittangi

Fastigheter: Saangijoki 1:1, Statens fastighetsverk
Sappisaasi 1:1, Statens fastighetsverk

Natura 2000: SE0820430 Torne och Kalix älvsystem

Sameby: Vittangi

Förvaltare: Länsstyrelsen

Total areal: ca 18 199 ha

varav utökad areal: ca 1839 ha

Naturtyper:	Skogsmark	ca 1311 ha
	varav produktiv skog	ca 650 ha
	Våtmark	ca 492 ha
	Sjöar och vattendrag	ca 35 ha
	Övrig mark	ca 1 ha

Beskrivning av området

Utökningens två delområden, *Saarivaara* och *Pyhävaara*, ligger båda ovan odlingsgränsen och separeras av drygt 10 km av den tidigare avgränsningen. De är del av samma vidsträckta vildmarksområde som beskrivs i det tidigare beslutet. Även utökningens vattenområden är del av Natura 2000-utpekade Torne och Kalix älvsystem, och båda delområdena angränsar till Torneträsk-Soppero fjällurskog. Vittangi sameby har ett utpekad uppsamlingsområde samt flyttleder i och strax utanför utökningen.

Saarivaara, 1762 ha

Det 1762 hektar stora delområdet i väster domineras av berget *Saarivaara* (*Öberget*) med sluttningar och en kringliggande skog-

myrmosaik. Höjden varierar mellan 350 och 479 m. ö h. Byn Tuolpukka ligger 2,5 km västerut.

Saarivaaras sluttningar består av lövrika gamla brännor med äldre barrnaturskog. Påverkansgraden är låg, i synnerhet i södra sluttningen som är urskogsartad. Övriga sluttningar har vissa spår av historisk plockhuggning. Längst ner i norra sluttningen finns en historisk husgrund noterad av Riksantikvarieämbetet, dock utan antikvarisk bedömning.

Skog-myrmosaiken kläs av gammal barrnaturskog med tämligen hög andel urskogsartad skog och således låg grad av påverkan. Majoriteten av våtmarkerna i mosaiken har mycket höga naturvärden enligt Våtmarksinventeringen. Dessa är del av ett jättelikt våtmarkskomplex som sträcker sig drygt en mil söderut. Tillrinning sker från Saarivaara samt intilliggande berg och avrinning i Lainioälven. Strängblandmyrar, blandmyrar och topogena kärr är de vanligaste myrtyperna i utökningen.

Pyhävaara, 77 ha

Cirka 3 km söder om Viikusjärvi ligger det 77 hektar stora delområdet i nordost. Det utgörs av Pyhävaara (*Heligberget*) med sluttningar åt öst och syd, 350 till 443 m. ö h. Lövrika tallnaturskogar klär området som i varierande grad plockhuggits för länge sedan. Delar har brunnit för 150–200 år sedan. I norr är skogen mer slutet och varierad med avseende på trädålder och luckighet, och har en högre andel lövträd. Söderut är skogen öppnare och har mer homogena, om än höga trädåldrar. Det finns gott om död ved men det saknas inslag av de allra äldsta träden.

Information

Detta beslut ska kungöras i länets författningssamling och i ortstidningar.

Länsstyrelsen ska enligt 2 kap. 8 § miljötillsynsförordningen (2011:13) utöva operativ tillsyn över att naturreservatets föreskrifter följs. Enligt 29 kap. 2 och 2a §§ MB gäller bland annat att brott mot föreskrift som meddelats med stöd av 7 kap. MB kan medföra straffansvar. Har någon vidtagit åtgärd i strid mot meddelad föreskrift, kan Länsstyrelsen enligt 26 kap. 9 och 14 §§ MB vid vite förelägga om rättelse.

Länsstyrelsen kan meddela dispens från föreskrifter om det finns särskilda skäl och om det är förenligt med förbudets eller föreskriftens syfte.

Utöver föreskrifterna för naturreservatet gäller också generella bestämmelser till skydd för naturmiljön enligt annan lagstiftning.

Delar av naturreservatet ingår i EU:s nätverk av skyddade områden, Natura 2000. Verksamheter eller åtgärder som på ett betydande sätt kan påverka miljön inom Natura 2000-områden kräver tillstånd enligt 7 kap. 28a – 29 b §§ MB.

Ni kan överklaga beslutet

Se Bilaga 1 med överklagandehänvisning.

Beslutets ikraftträdande

Beslutet gäller från den dag det vunnit laga kraft, utom vad gäller föreskrifter med stöd av 7 kap. 30 § MB, vilka gäller omedelbart.

De som medverkat i beslutet

Beslutet har fattats av landshövding Lotta Finstorp med naturvårdshandläggare Fredrik Hörnsten som föredragande. I den slutliga handläggningen har också enhetschef Per-Anders Jonsson och jurist Elin Winnberg Bergström medverkat.

Bilagor

1. Överklagandehänvisning
2. Beslutslista
3. Föreskriftslista
4. Naturvärdesklassning
5. Beslut 2023-06-21 (511-8188-2016)
6. Regeringsbeslut 2024-12-12 (KN2023/03698)

Ni kan överklaga beslutet hos regeringen

Om ni inte är nöjda med Länsstyrelsens beslut, kan ni skriftligen överklaga beslutet hos regeringen.

Så här överklagar ni beslutet

Länsstyrelsen måste pröva att överklagandet har kommit in i rätt tid, innan det skickas vidare tillsammans med handlingarna i ärendet. Därför ska ni lämna eller skicka er skriftliga överklagan till Länsstyrelsen Norrbotten antingen via e-post; norrbotten@lansstyrelsen.se, eller med post; Länsstyrelsen Norrbotten, 971 86 Luleå.

Tiden för överklagande

Ert överklagande måste ha kommit in till Länsstyrelsen **inom tre veckor** från den dag ni fick del av beslutet. Ni anses ha fått del av beslutet den dag det kungörs i ortstidning. Om det kommer in senare kan överklagandet inte prövas. I ert överklagande kan ni be att få ytterligare tid till att utveckla era synpunkter och skälen till att ni överklagar. Sedan är det regeringen som beslutar om tiden kan förlängas.

Parter som företräder det allmänna ska ha kommit in med sitt överklagande **inom tre veckor** från den dag då beslutet meddelades.

Ert överklagande ska innehålla

- Vilket beslut som ni överklagar, beslutets datum och diarienummer.
- Hur ni vill att beslutet ska ändras.
- Varför ni anser att Länsstyrelsens beslut är felaktigt.

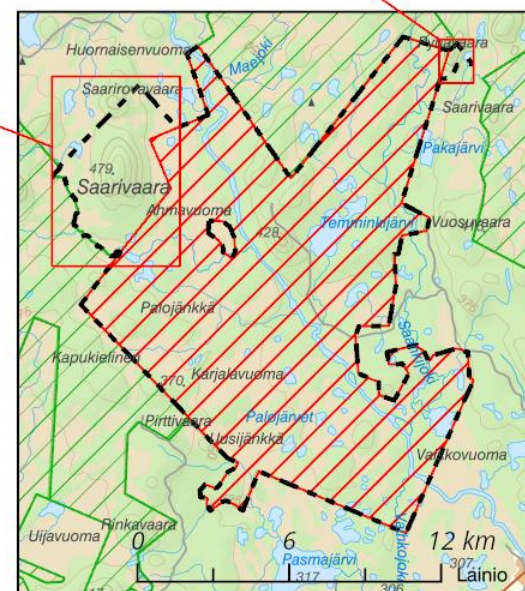
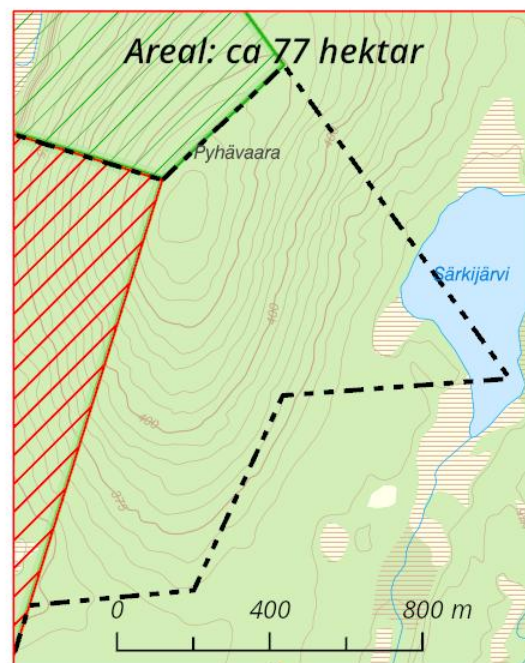
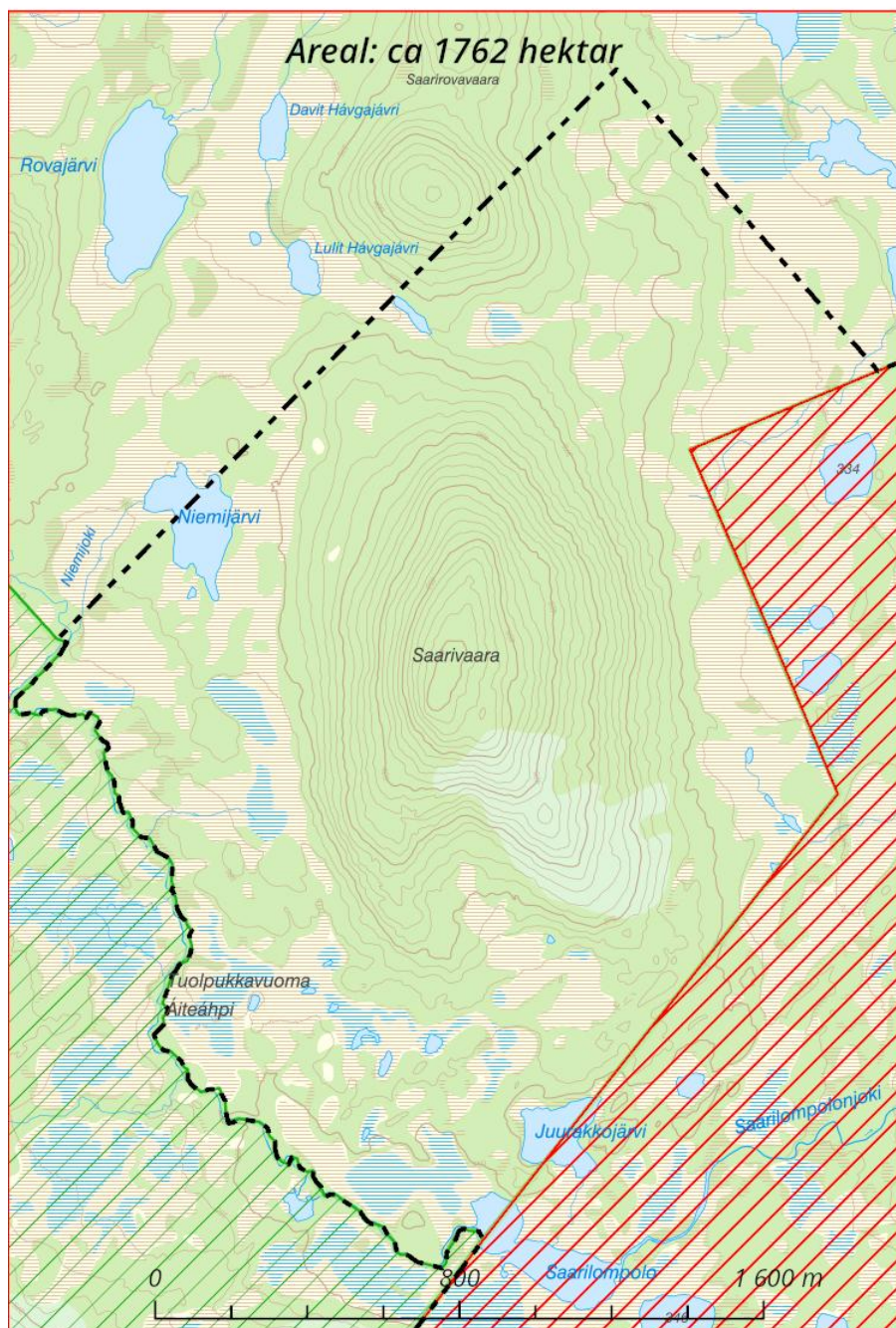
Om ni har handlingar som ni anser stödjer er överklagan så bör ni bifoga kopior på dessa. Kontakta Länsstyrelsen i förväg om ni behöver bifoga filer som är större än 15 MB via e-post.

Ombud

Om ni anlitar ett ombud som sköter överklagandet åt er ska ombudet underteckna skrivelsen samt uppge sitt eget namn, adress och telefonnummer. Ombudet bör också bifoga en fullmakt.

Behöver ni veta mer?

Har ni ytterligare frågor kan ni kontakta Länsstyrelsen via e-post norrbotten@lansstyrelsen.se, eller via växeltelefonnummer 010-225 50 00. Ange ärendets diarienummer.



Utökningens areal 1839 hektar, totalareal 18 199 hektar

Naturreservat

Temminki-Markkatieva

Kiruna kommun

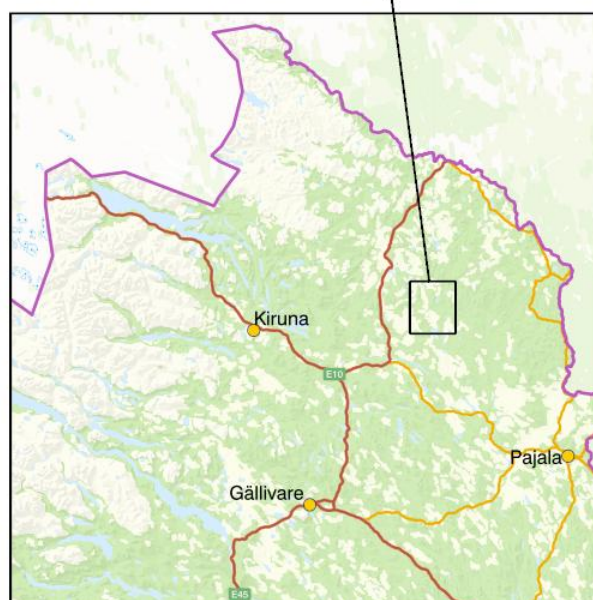
--- Naturreservatets gräns

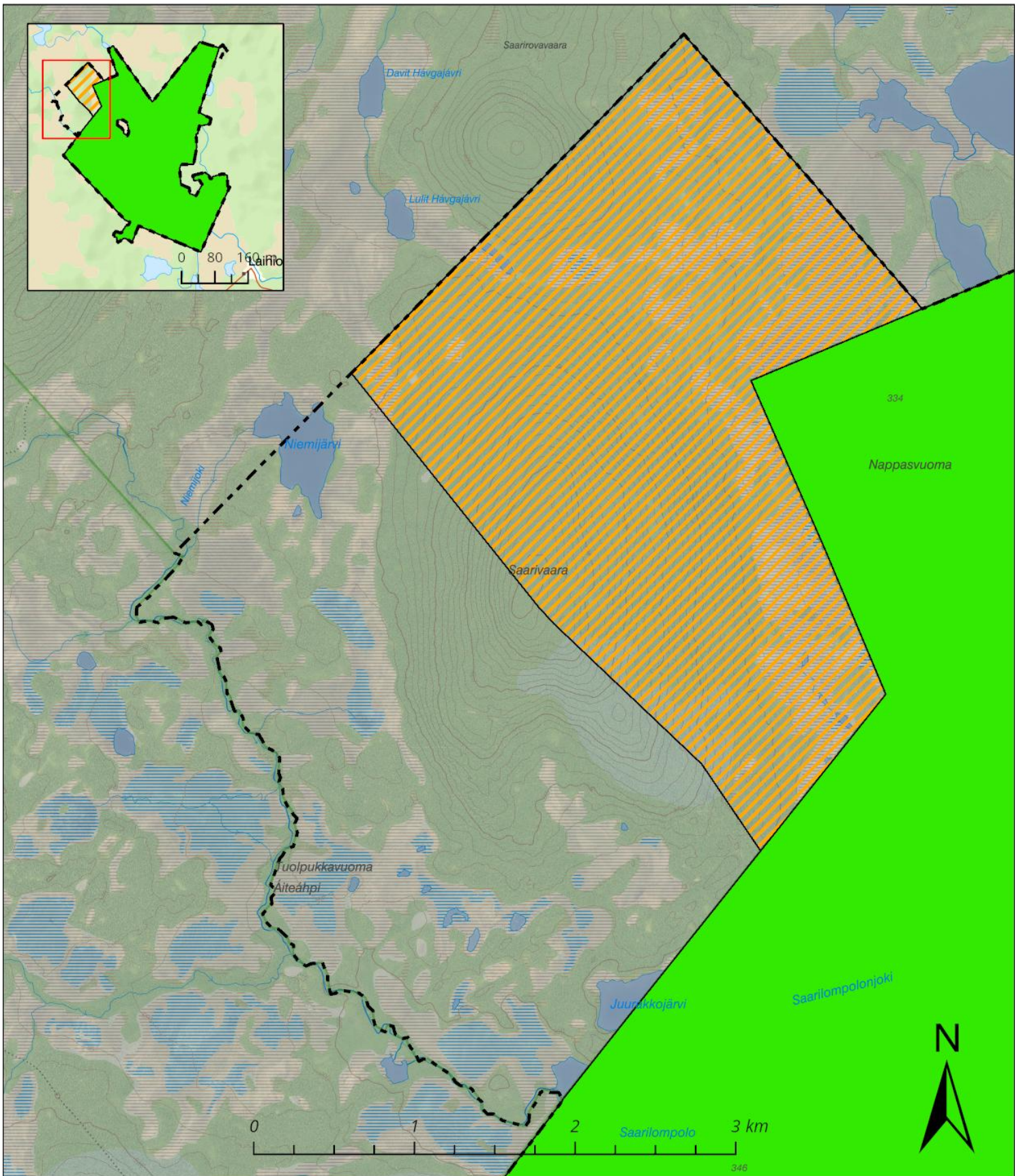
▨ Tidigare avgränsning

▨ Övriga naturreservat



Länsstyrelsen Norrbotten






Naturresevat Temminki-Markkatieva

Kiruna kommun



Länstyrelsen
Norrbotten

 Reservatsgräns

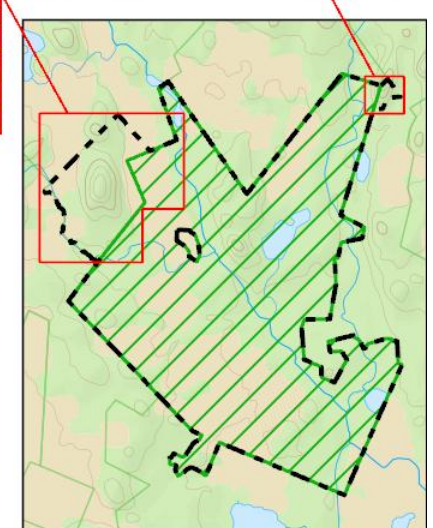
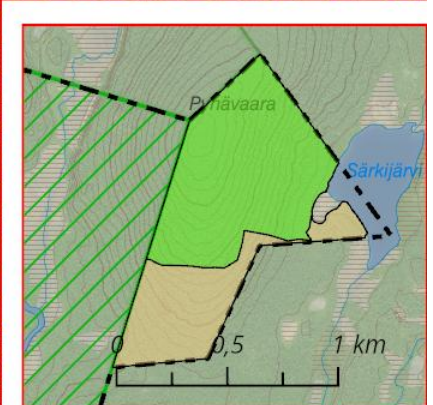
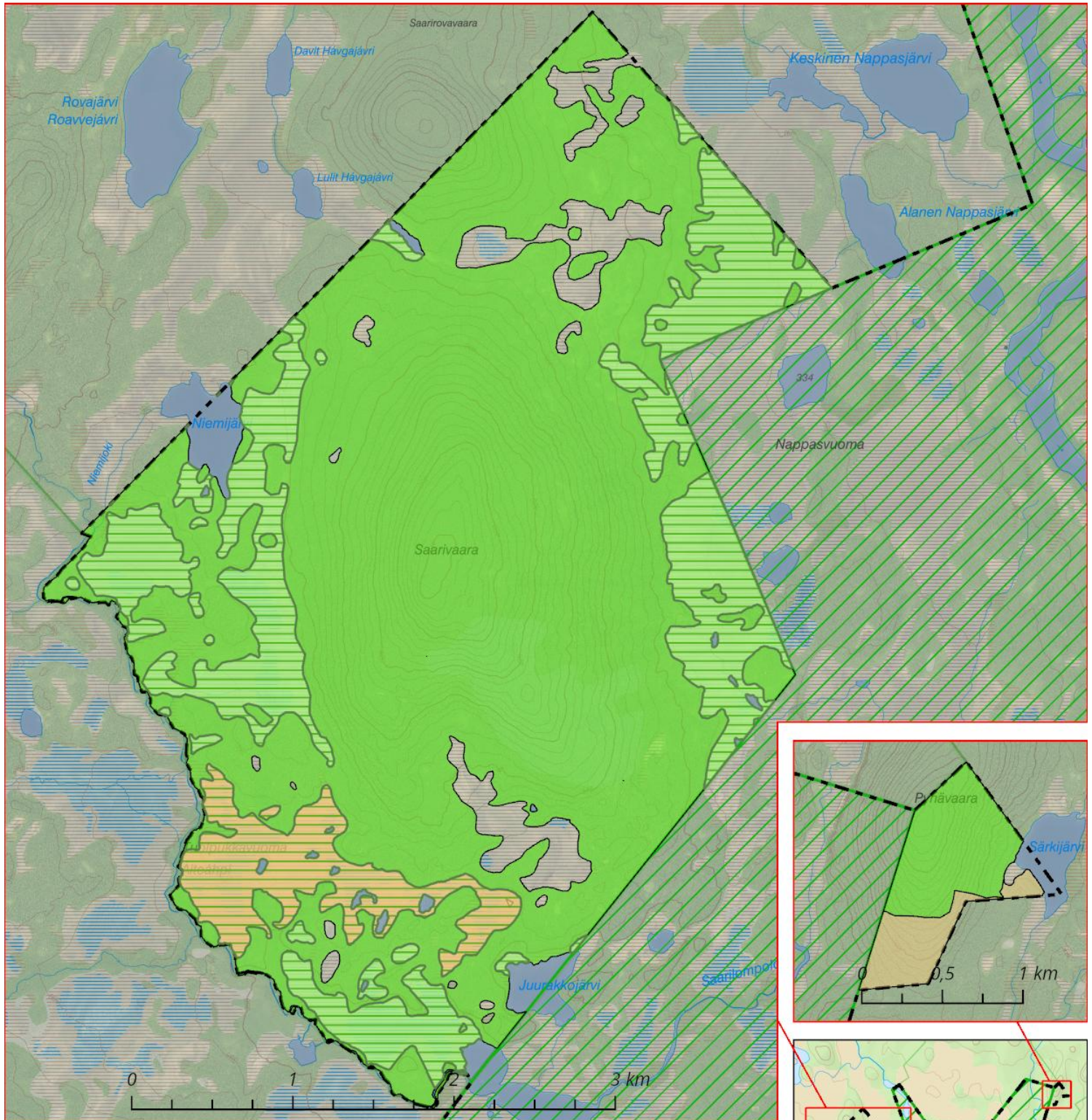
 Tidigare
avgränsning

 Område som avses
i undantag A8

Bilaga 4. Naturvärdesklassning

Diariennr: 568-2025

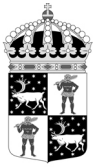
NVR-ID: 2040810



- | | | | |
|----------------------|-------------|---------------------------------|-----------------------------|
| Reservatsgräns | Skog | Mycket högt naturvärde (klass1) | Vissa naturvärden (klass 3) |
| Tidigare avgränsning | Värdekärna | Utvecklingsmark | |

Naturreservat
Temminki-Markkatieva
Kiruna kommun





Bildande av Temminki-Markkatieva naturreservat i Kiruna kommun -Samt upphävande av tidigare beslut

Beslut

Med stöd av 7 kap. 4 § miljöbalken (1998:808), MB, beslutar länsstyrelsen att det område som utmärkts på bifogad karta, Bilaga 1, ska utgöra Temminki-Markkatieva naturreservat. Den slutliga inmätningen av området kan innebära mindre justeringar av reservatets avgränsning och areal.

I enlighet med 3 § förordningen (1998:1252) om områdesskydd enligt MB m.m. fastställer länsstyrelsen bifogad skötselplan (Bilaga 7).

För att uppnå och tillgodose syftet med reservatet beslutar länsstyrelsen med stöd av 7 kap. 5, 6 och 30 §§ MB samt 22 § förordningen om områdesskydd enligt MB m.m. att nedan angivna föreskrifter ska gälla i reservatet.

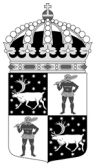
Länsstyrelsen beslutar med stöd av 7 kap. 7 § första stycket MB att upphäva länsstyrelsens beslut om bildande av naturreservatet Markkatieva i Kiruna kommun från 2018-12-11, dnr 511-309-2018.

Syfte

Syftet med reservatet är att bevara områdets värdefulla naturmiljö med dess opåverkade karaktär och biologiska mångfald. Områdets höga naturskogsvärden och karaktär av orörd vildmark ska bevaras. Skogar, våtmarker, sjöar, vattendrag och andra ingående ekosystem ska ges förutsättningar att utvecklas naturligt. Syftet är även att motverka fragmentering av området och att de delar av reservatet som idag har lägre naturvärden ska utvecklas i riktning mot ett naturligt tillstånd. Inom ramen för ovanstående är reservatets syfte också att ge möjlighet till naturupplevelser och friluftsliv i ostörd natur.

Syftet ska nås genom att:

- Inget skogsbruk bedrivs i området.
- Exploateringar och annan verksamhet som kan skada naturmiljön i området förhindras.
- Områdets skogliga värdekärnor lämnas för fri utveckling.
- Utvecklingsmarker och arronderingsmarker återställs till naturskog genom fri utveckling eller naturvårdande skötsel som exempelvis naturvårdsbränning och/eller stängsling.



- Vid behov återställa vattenmiljöernas naturliga hydrologi och struktur genom att till exempel lägga igen diken, åtgärda vandringshinder, restaurera våtmarker eller återställa vattendrag efter flottledsrensning.
- Främmande arter som bedöms utgöra ett hot mot ekosystemen i reservatet tas bort, i de fall det är möjligt.
- Naturliga störningar som till exempel översvämningar och stormfällningar tillåts ha ett naturligt förlopp. Bränder kan dock släckas vid behov.
- Fällning av träd undviks vid alla typer av åtgärder, förutom vid avveckling av främmande trädslag.
- Alla åtgärder i reservatet planeras så att körskador och annan påverkan på markskiktet undviks.
- Besökare informeras om reservatets naturvärden.
- Eventuella anordningar för friluftslivet anläggs på ett sätt som minimerar störning eller skada på växt- eller djurlivet.

Skälen för länsstyrelsens beslut

Skälen för bildandet av reservatet samt dess prioriterade bevarandevärden är naturområdets sammanhängande storlek och obrutenhet. Såväl skogar som våtmarker och vatten är i ett naturligt eller nära naturligt tillstånd. Skogarna är i hög grad urskogsartade och våtmarkerna har ofta högsta naturvärdesklass. Lainioälven och dess biflöden står för en betydande areal särskilt värdefullt vatten, såväl ur fiskeri- som naturvärdessynpunkt. Samlat hyser dessa miljöer stor biologisk mångfald, höga friluftsvärden och inkluderar naturtyper som är utpekade inom Natura 2000.

Skogsavverkning, muddring, dikning eller annan exploatering skulle innebära att områdets naturvärden förstörs. Ohållbart fiske och vandringshinder innebär också hot mot områdets värdefulla vattenmiljöer.

Uppgifter om naturreservatet

Naturreservatets namn: Temminki-Markkatieva

Kommun: Kiruna

Lägesbeskrivning: 65 km öster om Kiruna

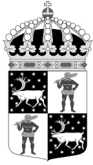
Area: ca 16 451 ha

Fastigheter/samfälligheter: Lainio S:18, samfällighet (del av)

Soppero S:10, samfällighet (del av)

Parakka 26:9, Sveaskog (del av)

Nappaskoski Strömfallsutmål 1:1, Statens fastighetsverk



Länstyrelsen
Norrbotten

BESLUT

3 (18)

Datum
2023-06-21

Diarienummer
511-8188-2016

NVR ID
2040810

Temminkikurkkio Strömfall 1:1, Statens fastighetsverk
Natura 2000: SE0820430 Torne och Kalix älvsystem
Sameby: Vittangi
Förvaltare: Länstyrelsen

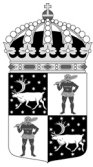
Reservatsföreskrifter

A. Föreskrifter enligt 7 kap. 5 § MB om inskränkningar i rätten att använda mark- och vattenområden inom reservatet. Utöver vad som annars gäller enligt lag är det förbjudet att:

1. Bedriva skogsbruk.
2. Fälla eller på annat sätt skada levande träd och buskar. Skada eller flytta liggande eller stående döda träd och buskar.
3. På annat sätt än vad som anges under punkt 1 skada eller förändra mark eller vegetation på land eller i vatten, t ex genom att borra, spränga, anordna upplag, gräva, dikesrensa, schakta, eller dumpa.
4. Uppföra eller utöka byggnad eller annan anläggning som till exempel mast eller vindkraftverk, med undantag för älgorn enligt A 13.
5. Anlägga väg eller led.
6. Anlägga ledning i luft, mark eller vatten.
7. Bedriva vattenverksamhet, t ex genom vattenreglering, muddring, avledande av vatten eller anläggande av vandringshinder.
8. Plantera in växt-, djur-, eller svampart.
9. Släppa ut eller sprida avloppsvatten, gifter, biologiska eller kemiska bekämpningsmedel, vådliga ämnen, kalk, växtnäringssämnen, drivmedel, oljor eller andra främmande ämnen som kan skada naturen.
10. Framföra motordrivna fordon utanför befintlig väg. Vägens sträckning framgår av Bilaga 1.
11. Sätta upp tavla, plakat, skylt, göra inskrift eller andra markeringar i naturen.

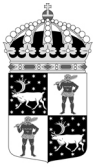
Vidare är det utan länsstyrelsens tillstånd förbjudet att:

12. Förändra byggnad eller anläggning.
13. Uppföra älgorn.
14. Utföra biotopåterställningsåtgärder såsom iläggning av sten eller grus, borttagning av vandringshinder eller liknande.



Undantag från reservatsföreskrifterna i punkt A:

1. Föreskrifterna ska inte utgöra hinder för förvaltaren att utföra de åtgärder för reservatets vård och skötsel som krävs för att tillgodose syftet med reservatet och som anges i föreskrifter med stöd av 7 kap. 6 § MB i detta beslut.
2. Ovanstående föreskrifter ska inte utgöra hinder för underhåll av befintlig väg, exempelvis snöröjning, flytt av träd som fallit över vägen eller andra åtgärder för att bibehålla vägens nuvarande standard. Innan större underhållsåtgärder ska samråd ske med länsstyrelsen enligt 12 kap. 6 § MB. Exempel på sådana åtgärder är byte av vägtrummor och rensning av vägdiken. Vägens sträckning framgår av Bilaga 1.
3. Ovanstående föreskrifter ska inte heller utgöra hinder för underhåll av befintliga byggnader, färdstråk, kraftledningar eller andra anläggningar. Innan större underhållsåtgärder, exempelvis trädsäkring, ska samråd ske med länsstyrelsen enligt 12 kap. 6 § MB. Breddning av ledningsgator omfattas inte av undantaget.
4. Inom reservatet finns privata stugor, som redovisas i Bilaga 3. Inom hävdade tomtområden, en radie på 40 m runt dessa stugor, gäller inte föreskrifterna A2 resp. A11. Inom bebyggelseområdena ska föreskrifterna inte heller utgöra hinder för mindre anläggningar som t.ex. spänger eller anordningar för upphängning av vilt eller fiskenät.
5. Ovanstående föreskrifter ska inte utgöra hinder för att bedriva renskötsel i enlighet med rennäringslagen (1971:437) eller terrängkörning i samband med bedrivande av renskötsel enligt terrängkörningsförordningen (1978:594). Före anordnandet av fasta anläggningar ska samråd ske med länsstyrelsen enligt 12 kap. 6 § MB, enligt vad som framgår av förordningen (1998:904) om anmälan för samråd.
6. Vid uttransport av fälld älg eller björn får terrängskoter, t ex fyrhjuling, användas. Särskild försiktighet ska iakttas för att undvika skador på vattenmiljöer, mark och vegetation.
7. Snöskoteråkning är tillåten i reservatet på väl snötäckt mark. Skador på vattenmiljöer, mark och vegetation får ej uppstå.
8. Inom det område som visas på kartan i Bilaga 4 ska föreskrifterna inte utgöra hinder för undersökningsarbete enligt gällande minerallagstiftning, under förutsättning att naturreservatets syfte tillgodoses. För att skydda naturreservatets biologiska mångfald och värdefulla naturmiljöer ska följande villkor följas vid undersökningsarbetena:
 - a. Största möjliga hänsyn ska tas för att undvika att skador uppstår på mark och vegetation.
 - b. Träd med höga naturvärden får inte skadas eller avverkas. Sådana träd är till exempel stående eller liggande döda träd, gamla träd (>150 år),



- brandpåverkade träd, grova träd (diameter över 35 cm), hålträd samt asp, sälg och rönn med diameter över 10 cm.
- c. Fällning eller annan åverkan på övriga träd med diameter över 10 cm ska undvikas så långt som möjligt. Avverkade träd ska lämnas på platsen.
 - d. Samråd med länsstyrelsen krävs vid val av metod för omhändertagande av borrester.
 - e. Borrhål ska förses med foderrör. Efter avslutad borring ska foderrören kapas vid markytan samt förses med sådant låsbart lock att obehöriga ej kan öppna borrhålet.
 - f. Terrängkörning och borring får endast ske på snötäckt, väl tjälad mark eller på is.
 - g. Samråd med länsstyrelsen krävs vid planering av lämpliga transportvägar.
9. Föreskrifterna ska inte utgöra hinder för mineralutvinning som sker under jord och därmed sammanhängande följdverksamheter under förutsättning att andra erforderliga tillstånd lämnats. Undantaget förutsätter att syftet med naturreservatet tillgodoses.

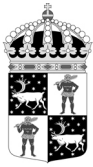
B. Föreskrifter enligt 7 kap. 6 § MB om skyldighet att tåla visst intrång

Ägare och innehavare av särskild rätt till fastigheterna förpliktas att tåla att följande åtgärder kan komma att genomföras för att tillgodose syftet med naturreservatet.

1. Utmärkning av reservatet.
2. Uppsättning och underhåll av informationsskylt.
3. Naturvårdsbränning i områdets utvecklingsmarker och arronderingsmarker.
4. Stängsling av uppväxande ungskog för att skydda tall och lövträd från att bli nedbetade av vilt.
5. Borttagande av för området invasiva främmande arter, exempelvis contortatall, bäckröding eller signalkräfta.
6. Utförande av återställningsåtgärder rörande vattenkvalitet, hydrologi och bottenmiljöer som exempelvis återställning efter flottledsrensning, utrivning av vandringshinder eller igenläggning av diken.
7. Genomförande av undersökningar av flora och fauna samt av mark- och vattenförhållanden, inklusive uppföljning av bevarandemål.
8. Tillgängliggörande av reservatet för besökare genom anläggande och underhåll av leder, eldstäder och vindskydd.

C. Ordningsföreskrifter enligt 7 kap. 30 § MB. Utöver vad som annars gäller är det för allmänheten förbjudet att:

1. Fälla eller på annat sätt skada levande eller döda träd och buskar.



2. Samla in vedsvampar, mossor eller lavar.
3. Skada vegetationen i övrigt genom att t ex gräva upp växter.
4. Fånga, skada eller döda ryggradsdjur. Ta ägg eller störa djurlivet genom att exempelvis klättra i boträd eller medvetet uppehålla sig i närheten av fågelbo, lya eller gryt.
5. Samla in ryggradslösa djur.
6. Förstöra eller skada berg, jord eller sten på land eller i vatten genom att t ex borra, hacka, spränga, rista, gräva eller måla.
7. Skräpa ner.
8. Anlägga en eldstad i form av en stenring. Vid eldning får endast löst liggande kvistar och grenar eller egen medhavd ved användas.
9. Framföra motordrivna fordon inom reservatets landområden utanför befintlig väg. Vägens sträckning framgår av Bilaga 1.

Undantag från reservatsföreskrifterna i punkt C:

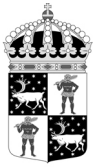
1. Föreskrifterna ska inte utgöra hinder för förvaltaren att utföra de åtgärder för reservatets vård och skötsel som krävs för att tillgodose syftet med reservatet och som anges i föreskrifter med stöd av 7 kap. 6 § MB i detta beslut.
2. Utan hinder av ovanstående föreskrifter får renskötsel utövas i enlighet med rennäringslagen (1971:437) eller terrängkörning i samband med bedrivande av renskötsel enligt terrängkörningsförordningen (1978:594). Före anordnandet av fasta anläggningar ska samråd ske med länsstyrelsen enligt 12 kap. 6 § MB, enligt vad som framgår av förordningen (1998:904) om anmälan för samråd.
3. Snöskoteråkning är tillåten i reservatet på väl snötäckt mark. Skador på vattenmiljöer, mark eller vegetation får ej uppstå.
4. I reservatet är det utan hinder av föreskriften C4 tillåtet att jaga och fiska i enlighet med gällande lagstiftning.
5. Bär- och matsvampplockning är tillåtet i området.

Upplysningar

Detta beslut ska kungöras i länets författningssamling och i ortstidningar.

Länsstyrelsen ska enligt 2 kap. 8 § miljötillsynsförordningen (2011:13) utöva operativ tillsyn över att naturreservatets föreskrifter följs. Enligt 29 kap. 2 och 2a §§ MB gäller bl.a. att brott mot föreskrift som meddelats med stöd av 7 kap. MB kan medföra straffansvar. Har någon vidtagit åtgärd i strid mot meddelad föreskrift, kan Länsstyrelsen enligt 26 kap. 9 och 14 §§ MB vid vite förelägga om rättelse.

Enligt 4 § skogsvårdslagen (1979:429) ska bestämmelser i denna lag eller med stöd av lagen meddelade föreskrifter inte tillämpas i den mån vad där sägs strider mot



föreskrifter för naturreservatet. Det innebär t.ex. att eventuella vindfällen och stormskadad skog lämnas orörda.

Enligt 3 kap. 9 § lagen (2003:778) om skydd mot olyckor har, efter en eventuell brand, ägaren eller nyttjanderättshavaren ansvar för bevakning i den utsträckning som har beslutats av räddningsledaren efter avslutad räddningsinsats. Behövs bevakning med hänsyn till risken för ny brand men kommer bevakningen inte till stånd, får räddningsledaren utföra bevakningen på ägarens eller nyttjanderättshavarens bekostnad.

Länsstyrelsen kan meddela dispens från föreskrifter om det finns särskilda skäl och om det är förenligt med förbudets eller föreskriftens syfte.

Utöver föreskrifterna för naturreservatet gäller också generella bestämmelser till skydd för naturmiljön, t.ex.

- fridlysning av alla vilda fåglar och däggdjur samt deras ägg, ungar och bon enligt jaktlagen (1987:259). Vissa andra växt- och djurarter är fridlysta enligt 8 kap. MB och artskyddsförordningen (2007:845).
- verksamheter eller åtgärder som på ett betydande sätt kan påverka miljön i särskilda skyddade områden (t.ex. Natura 2000) krävs tillstånd enligt 7 kap. 28 a-29 b §§ MB.

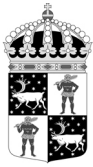
Redogörelse för ärendet

Ärendets beredning

Det har under lång tid varit känt att området hyser höga naturvärden av skilda slag. Centralt i området rinner Lainioälven, som på ömse sidor omges av vidsträckta urskogar och opåverkade våtmarker. De höga limniska värdena i området har varit kända åtminstone sedan 1980-talet när Lainioälven med biflöden klassades som riksintresse för naturvård, mycket på grund av dess opåverkade karaktär. Sedan 2003 ingår Lainioälven inklusive biflöden även i det europeiska nätverket för skyddad natur, Natura 2000. År 2005 pekade Naturvårdsverket och dåvarande Fiskeriverket ut Lainioälven som särskilt värdefullt både för dess naturvärden och fiskevärden. Friluftsliv och turism är av betydelse i området, och fritidsfiske efter lax har varit omfattande där sedan långt tillbaka. År 2017 pekades Lainioälven ut av Naturvårdsverket som riksintresse för friluftsliv.

Under 1990-talet inventerades områdets vidsträckta våtmarker inom ramen för den omfattande våtmarksinventeringen, där det kunde konstateras att våtmarkerna i området har mycket låg påverkansgrad och synnerligen höga naturvärden. Några av våtmarkerna i området ingår sedan 2007 i den nationella Myrskyddsplanen.

Även om det stora urskogsområdet vid Lainioälven har varit känt sedan lång tid, kunde de höga skogliga naturvärdena beskrivas närmare först under åren 2003-2005. Då genomförde länsstyrelsen och Naturvårdsverket en omfattande inventering av urskogsartade skogar och skyddsvärda statliga skogar. Inventeringen gjordes på uppdrag



av regeringen och de statligt ägda områdena redovisades i Naturvårdsverkets rapporter 5339, 5344, 5345 och 5473. Eftersom huvuddelen av Temminki-Markkatieva ägs av bysamfälligheter och enskilda markägare, redovisades endast delar av det ca 18 000 hektar stora området i ovanstående rapporter.

Mellan åren 2006-2020 genomförde Länsstyrelsen flera kompletterande inventeringar av skogarna inom Temminki-Markkatieva. Sammantaget visar myndighetens inventeringar att skogarna i området generellt uppvisar mycket låg grad av påverkan och synnerligen höga naturvärden. År 2006 fick länsstyrelsen kännedom om att ca 400 hektar gammal grannaturskog inom området hade brunnit efter att en hyggesbränning spridit sig utom kontroll. Detta föranledde att länsstyrelsen påbörjade förhandlingar med markägarna om formellt skydd av området.

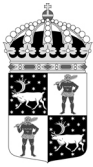
År 2013 tecknades en överenskommelse om inträngsersättning med Lainio bysamfällighet, vilket möjliggjorde att Länsstyrelsen under 2018 kunde besluta om bildande av det ca 4 200 hektar stora naturreservatet Markkatieva, se Bilaga 5. Därefter har länsstyrelsen arbetat vidare med förhandlingar om de återstående delarna av området. Under 2019 kunde ytterligare en mycket stor överenskommelse tecknas med Lainio bysamfällighet och under 2022 träffades även en överenskommelse med Soppero bysamfällighet.

Detta beslut syftar till att säkerställa skyddet för de delar av Temminki-Markkatieva där avtal slutits med markägarna. Myndigheten avser att fortsätta arbetet med att lösa markfrågorna i övriga delar av det skyddsvärda området, med målet att så snart som möjligt kunna utöka naturreservatet till dess fulla omfattning.

Lainio S:18 har andelar i gemensamhetsanläggningarna Lainio GA:3-4. När naturreservatet har bildats ska länsstyrelsen, som förvaltare av naturreservatet, söka träffa överenskommelse om inträde i berörda gemensamhetsanläggningar enligt 43 § anläggningslagen (1973:1149).

Ärendet har remitterats till Naturvårdsverket, Försvarsmakten, Sametinget och Skogsstyrelsen. Naturvårdsverket och Skogsstyrelsen tillstyrker förslaget. Sametinget framför att naturreservatets föreskrifter inte får hindra samisk markanvändning, samt att renbete bidrar till att uppnå naturreservatets syfte. Försvarsmakten har inte inkommit med något svar.

Åtminstone sedan 1980-talet har ett flertal aktörer i olika omgångar prospekterat efter mineralfyndigheter inom Temminki-Markkatieva. De nuvarande tillståndshavarna, Mineral Prospektering i Sverige AB, har undersökningstillstånd enligt minerallagen (1991:45) för området "Huornaisenvuoma nr 5" mellan åren 2021 och 2024. I området undersöks fyndigheter av guld, kobolt, koppar, silver och zink. Bolaget har förelagts att yttra sig över förslaget, och länsstyrelsen har även haft en fördjupad dialog med dem under beslutsprocessen. I sina yttranden avstyrker bolaget reservatsbildningen och kräver att "Huornaisenvuoma nr 5" inklusive en buffertzona på en kilometer helt undantas från reservatsbildningen. Bolaget åberopar regeringens beslut den 13 april



2023 (KN2023/01024), angående utvidgning av naturreservatet Tervajoki i Pajala kommun, som stöd för sina krav. Vidare redogör bolaget för de resultat som de hittills uppnått under prospekteringen. Bolaget framför även att de förväntar sig att länsstyrelsen innan beslutet gör en konsekvensutredning, enligt förordningen (2007:1244) om konsekvensutredning vid regelgivning, och att bolaget får tillfälle att yttra sig om denna.

Ärendet har även remitterats till Sveriges geologiska undersökningar (SGU), som avstyrker bildandet av reservatet. SGU framhåller i sitt yttrande att prospektering allmänt ger försumbar inverkan på växtlighet och naturmiljö. De informerar även om att myndigheten för närvarande utreder om Ahmavuomaområdet ska utpekas som riksintresse för värdefulla ämnen eller material enligt 3 kap. 7 § andra stycket MB.

De två samfällighetsföreningarna, Sveaskog och Vittangi sameby har förelagts att yttra sig över förslaget. Samtliga har tagit del av förslaget till beslut.

Samråd med Kiruna kommun har föregått beslutet och av deras yttrande framgår att de ser positivt på reservatsbildningen. Samråd med Naturvårdsverket och Havs- och vattenmyndigheten har också genomförts, och bägge myndigheterna tillstyrker förslaget.

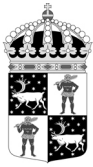
Länsstyrelsens bedömning och motivering

Motivering av beslut

Temminki-Markkatieva utgör ett mycket stort och övervägande väglöst landskapsavsnitt som hyser synnerligen höga naturvärden, såväl ur ett nationellt som internationellt perspektiv. Tillsammans med det planerade naturreservatet Viikusjärvi utgör området en viktig sammanbindande länk mellan de två stora naturreservaten Torneträsk-Soppero och Pessinki fjällurskog. De vidsträckta ur- och naturskogarna i området uppvisar generellt en mycket låg påverkansgrad och hyser en stor mångfald av växter och djur knutna till naturskogsmiljöer. Våtmarkerna i området har mycket låg påverkansgrad och hyser synnerligen höga naturvärden. Den otyglade Lainioälven är del i ett väldigt värdefullt vattensystem som hyser en stor mångfald av växter och djurarter.

Skogsavverkning eller annan exploatering skulle innebära att områdets naturvärden samt dess opåverkade och ostörda karaktär förstörs. De höga naturvärden som finns i området kräver ett omfattande och långsiktigt skydd för att bevaras och utvecklas. Med anledning av detta har frågan om reservatsbildning aktualiserats.

Ur ett ekologiskt perspektiv är den aktuella reservatsgränsen inte optimal. I nordost skär den rakt genom en av Lainioälvens forsackar, och en del mitt i älvens lopp är därför utanför gränsen. Den utstickande delen är dock del av det äldre naturreservatet Torneträsk-Soppero fjällurskog, och skyddas därför av de bestämmelser som råder där. Reservatsgränsen i nord följer de avtal som hittills slutits med markägarna, trots att det skyddsvärda området fortsätter norrut, längre uppströms Lainioälven. Länsstyrelsen bedömer att ett reservatsbeslut i de avtalade delarna behöver tas snarast. Detta dels för



att säkra det mycket stora belopp som staten betalat ut i intrångsersättning för områdena, dels för att länsstyrelsen ska kunna fullfölja sina skyldigheter gentemot markägarna. Parallellt med detta arbetar myndigheten vidare för att lösa markfrågorna i övriga delar av det skyddsvärda området, med målet att så snart som möjligt utöka naturreservatet till dess fulla omfattning.

Detta beslut omfattar hela det ursprungliga naturreservatet Markkatieva, se Bilaga 5. Utvidgningen tillför ytterligare naturvärden i form av ur- och naturskog, orörda våtmarker samt limniskt värdefulla otyglade sjöar och vattendrag. Detta ökar förutsättningarna för att uppnå syftet med reservatet. Det nya beslutet innebär inte några lättnader i föreskrifterna jämfört med det gamla beslutet. Länsstyrelsen anser därför att kraven på synnerliga skäl för upphävande enligt 7 kap. 7 § första stycket MB är uppfyllda. Enligt 7 kap. 7 § fjärde stycket MB får ett upphävande endast meddelas om intrånget i naturvärdet kompenseras i skälig utsträckning på naturreservatet eller på något annat område. Länsstyrelsen bedömer att det nya naturreservatet stärker skyddet av områdets naturvärden och ökar dess geografiska omfattning. Intrånget i naturvärdet bedöms därför vara skäligt kompenserat.

Sedan år 2018 då naturreservatet Markkatieva skyddades, har länsstyrelsen gjort en del generella justeringar och förtydliganden av föreskrifterna för naturreservat. Förändringarna är anpassningar till rådande lagstiftning och till länsstyrelsens riktlinjer för hur reservatsbeslut bör utformas. Ändringarna har gjorts för att stärka skyddet av områdets naturvärden, men även för att underlätta prövning och tillsyn i reservatet.

Överensstämmelse med strategier för skydd samt förenlighet med miljömål

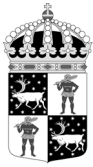
Beslutet följer gällande riktlinjer för prioritering av naturreservatsskydd och Sveriges internationella åtaganden om skydd av den biologiska mångfalden, samt Sveriges miljökvalitetsmål. Beslutet ger därmed ett värdefullt bidrag till uppfyllandet av flera miljökvalitetsmål, bland annat *Levande skogar*, *Myllrande våtmarker*, *Levande sjöar och vattendrag*, *Storslagen fjällmiljö*, *Begränsad klimatpåverkan* samt *Ett rikt växt- och djurliv*.

Beslutets förenlighet med planer

I Kiruna kommuns översiktsplans markanvändningskarta anges att större delen av området ska prioriteras för rörligt friluftsliv och rennäring. Huvuddelen ingår i det som kallas "N2e - Pågående bildning av naturreservatet Sautusvaara, Ongelmus m.fl." och älven som "NS12 - Lainio älv". Mindre delar av området saknar klassificering i översiktsplanen. Länsstyrelsen bedömer att ett naturreservat i det aktuella området är förenligt med Kiruna kommuns översiktsplan. Området omfattas inte av detaljplaner eller andra planer.

Beslutets förenlighet med hushållningsbestämmelserna i 3 och 4 kap. MB

Reservatet omfattar ett område som har betydelse för totalförsvaret (lågflygningsområde med påverkansområde) och skall enligt 3 kap. 9 § första stycket MB så långt möjligt skyddas mot åtgärder som påtagligt kan motverka totalförsvarets intressen.



Länsstyrelsen bedömer att bildandet av reservatet är en åtgärd som inte påtagligt motverkar totalförsvarets intressen.

Reservatet omfattar områden av riksintresse för naturvård (Lainio), friluftsliv (Lainioälven) och kulturmiljövård (Vivungi), och skall enligt 3 kap. 6 § andra stycket MB skyddas mot åtgärder som påtagligt kan skada natur- eller kulturmiljön och friluftslivet. Enligt 4 kap. 6 § MB får vattenkraftverk samt vattenreglering eller vattenöverledning för kraftändamål i regel inte utföras i Lainio, vilket Länsstyrelsen heller inte planerar inom ramen för reservatsbildningen. Länsstyrelsen bedömer att bildandet av reservatet är förenligt med riksintressena naturvård, friluftsliv och kulturmiljövård, då åtgärden väntas stärka förutsättningarna för riksintressena.

Reservatet omfattar rennäringens riksintresse samt kärnområde av riksintresse, och skall enligt 3 kap. 5 § andra stycket MB skyddas mot åtgärder som påtagligt kan försvåra rennäringens bedrivande. Länsstyrelsen bedömer att bildandet av reservatet inte påtagligt försvårar rennäringens bedrivande.

Reservatet berör ett område som är av riksintresse Natura 2000 Habitatdirektivet enligt 4 kap. 8 § MB. Länsstyrelsen bedömer att bildandet av reservatet är en åtgärd som bidrar till stärka skyddet för detta riksintresse.

Vid beslutstillfället utreder SGU om området Ahmavuoma, som omfattar det gällande undersökningstillståndet i området, ska utpekas som riksintresse för värdefulla ämnen eller mineral enligt 3 kap. 7 § andra stycket MB.

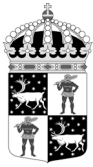
Länsstyrelsen bedömer att ett naturreservat i det aktuella området är förenligt med hushållningsbestämmelserna i 3 och 4 kap MB.

Regeringens tidigare avgöranden

Länsstyrelsen noterar särskilt två regeringsbeslut där frågan om naturreservatsbildning och samhällsviktiga mineral har prövats.

I regeringens beslut den 13 april 2023 (KN2023/01024) prövades överklagan av utvidgningen av Tervajoki naturreservat i Pajala kommun. Tervajoki ligger strax söder om den befintliga järnmalmsgruvan i Kaunisvaara och utvidgningen berördes delvis av ett gällande undersökningstillstånd för mineral. Av regeringens beslut framgår att man anser att reservatsbeslutet inte bör omfatta den del av området som överlappar undersökningstillståndet. Reservatsbildning i denna del får anstå tills området analyserats noggrannare med avseende på mineralfyndigheter. Reservatsbeslutet upphävdes i sin helhet och ärendet återförvisades till länsstyrelsen för ny prövning.

I regeringens beslut den 30 mars 2023 (KN2023/01072) prövades överklagan av naturreservatet Hornsmyran i Skellefteå kommun. Klaganden yrkade i första hand på att beslutet skulle upphävas, och i andra hand på att prospektering skulle kunna fortsätta i reservatet och att gruvdrift under jord tillåts. Regeringen beslutade att lägga till ett undantag i reservatsföreskrifterna som möjliggör fortsatt prospektering samt underjordsgruvdrift, under förutsättning att syftet med reservaten tillgodoses.



Länsstyrelsens bedömning angående prospektering och mineralutvinning

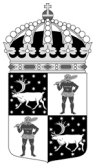
Inom delar av Temminki-Markkatieva finns potentiellt intressanta mineraliseringar. I dagsläget överlappas reservatsområdet av tillstånd för mineralprospektering som innehas av bolaget Mineral Prospektering i Sverige AB. Bolaget avstyrker reservatsbildningen, och som stöd för sitt yrkande åberopar bolaget regeringens beslut den 13 april 2023 (KN2023/01024) angående utvidgning av naturreservatet Tervajoki i Pajala kommun. Länsstyrelsen bedömer dock att det finns avgörande skillnader mellan de två ärendena, vilket medför att regeringsbeslutet i Tervajoki inte är direkt tillämpligt för Temminki-Markkatieva av skäl som framgår nedan.

I fallet Tervajoki ligger det befintliga respektive planerade dagbrottet Tapuli och Sahavaara cirka 6 km respektive 700 m ifrån den norra gränsen för det utvidgade naturreservatet. Dessa två fyndigheter är även utpekade som riksintresse för värdefulla ämnen och mineral. Det aktuella undersökningstillståndet som överlappade reservatsbeslutet berör samma skjuvzon som fyndigheterna vid Tapuli och Sahavaara, men är endast begränsat undersökt. I Temminki-Markkatieva finns varken någon beviljad bearbetningskoncession eller något utpekat riksintresse i sådan direkt närhet till reservatsområdet.

Länsstyrelsen konstaterar att det område som, enligt regeringens beslut, i dagsläget inte ska ingå i Tervajoki naturreservat omfattar 312 hektar. Området ägs i sin helhet av Naturvårdsverket. Våtmarkerna i området hyser generellt mycket höga naturvärden, medan skogarnas naturvärdena är mer varierade. Ungefär hälften av skogarna utgörs av naturskogsmiljöer med höga värden, medan resterande delar utgörs av utvecklingsmarker som i högre grad har påverkats av tidigare plockhuggningar. Länsstyrelsen bedömer inte att det finns några brådskande skötselbehov i utvecklingsmarkerna. Sammantaget innebär detta att reservatsbildningen i denna del av Tervajoki kan anstå till dess att mineraltillgångarna har utretts närmare, utan risk för att naturvärdena påverkas negativt under tiden.

I Temminki-Markkatieva är prospekteringsbolagets krav att inte enbart undersökningsområdet, utan även en kilometers buffert omkring detta, helt ska undantas från reservatsbildningen. Detta område, hädanefter kallat buffertområdet, omfattar 1 956 hektar inom det blivande reservatet. Buffertområdet berör Natura 2000-området Torne och Kalix älvsystem (4 kap. 8 § MB), riksintresset naturvård (3 kap. 6 § MB) och riksintresset friluftsliv (3 kap. 6 § MB). I fallet Tervajoki berördes vare sig riksintresset Natura 2000 eller friluftsliv. I buffertområdet finns vid beslutstillfället inget utpekat riksintresse för värdefulla ämnen eller mineral (3 kap. 7 § MB), även om SGU har meddelat att ett utpekande är under utredning.

Därtill omfattar buffertområdet två av Naturvårdsverkets utpekade särskilt värdefulla vatten. Skogarna där utgörs genomgående av skogliga värdekärnor med gammal natur- och urskog. Dessutom omfattas 1 052 hektar av våtmarksområdet Ahamavuoma samt 18 hektar av Nälkävuoma. Dessa har enligt Våtmarksinventeringen (VMI) mycket högt respektive högt naturvärde. Skyddet av alla dessa nämnda områden väntas stärkas av



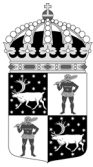
reservatsbildningen. Buffertområdet utgör en mycket viktig del i det väglösa vildmarkslandskap kring Lainioälven som naturreservatet syftar till att bevara.

Till skillnad från i Tervajoki ägs inte buffertområdet av Naturvårdsverket utan av två bysamfälligheter som ersatts genom överenskommelse om intrångsersättning. Genom dessa avtal har staten gjort investeringar på över 100 miljoner kronor för att möjliggöra bildandet av naturreservatet. Dessa investeringar kan inte säkras på annat sätt än att naturreservatet bildas. Enligt avtalen har staten även åtaganden gentemot markägarna som kan fullföljas först när reservatet bildats. Först därefter kan länsstyrelsen söka träffa överenskommelse om inträde i de berörda gemensamhetsanläggningarna enligt 43 § anläggningslagen (1973:1149). Sammantaget bedömer länsstyrelsen därför att det i detta fall inte är möjligt att tillmötesgå bolagets krav, och helt undanta buffertområdet från reservatsbildning.

Regeringen har också fattat beslut angående bildandet av naturreservatet Hornsmyran i Skellefteå kommun. Likt detta beslut bedömde Länsstyrelsen i Västerbottens län att Hornsmyran behövde bildas snarast, men i det fallet bl.a. för att kunna genomföra de planerade restaureringsåtgärderna. Geografiskt ligger Hornsmyran 5 km ifrån centrala Boliden. Närområdet utmed Skelleftefältet har en 100-årig historia av malmutvinning. Inom 10 km radie från reservatsgränsen finns två utpekade riksintressen för värdefulla ämnen (3 kap. 7 § MB) samt omkring 15 beviljade bearbetningskoncessioner.

Länsstyrelsen bedömer att det finns avsevärda likheter mellan ärendena Hornsmyran och Tervajoki. Det pågår och planeras mineralutvinning i eller i nära anslutning till båda naturreservaten. Besluten togs av respektive länsstyrelse med två års mellanrum, 2019 och 2021, och regeringens avgöranden gjordes inom loppet av två veckor. En skillnad är att i Tervajokis närhet utvinns mineral genom dagbrott, medan verksamheten kring Boliden främst sker under jord. Länsstyrelsen konstaterar ändå att regeringen gjorde tämligen olika bedömningar i de två fallen. I det ena fallet har de undantagit området från reservatsbildning, och i det andra har de lagt till ett undantag från föreskrifterna. Temminki-Markkatieva har synnerligen höga naturvärden och i närheten bedrivs ingen befintlig gruvverksamhet över jord. Länsstyrelsen gör därför bedömningen att regeringens avgörande angående Hornsmyran får vara utgångspunkt för avvägningen mellan naturvårdsintresset och mineralutvinning i detta fall.

Inför beslutet har länsstyrelsen gjort en avvägning mellan naturvårdsintresset och samhällets behov av metaller och mineral. Länsstyrelsen konstaterar att reservatsbildningen syftar till att skydda områdets mycket höga naturvärden, som länsstyrelsen bedömer är av såväl nationell som internationell betydelse. Vidare berörs området av ett flertal riksintressen och andra skyddsvärda områden som myndigheten bedömer kommer att stärkas av reservatsbildningen. Staten har också investerat mycket stora summor för att möjliggöra bildandet av naturreservatet. Länsstyrelsen konstaterar att ett naturreservatsbeslut behöver fattas snarast, dels för att säkra statens investering och dels för att myndigheten ska kunna fullfölja sina åtaganden gentemot markägarna. Samtidigt finns ett stort samhällsintresse för metaller som bland annat krävs för den



gröna omställningen. Länsstyrelsen anser det därför som rimligt att den kunskapsuppbyggnad som prospekteringen utgör, ges förutsättningar att fortsätta även efter att reservatet bildats. Med detta som utgångspunkt har länsstyrelsen eftersträvat en lösning där de höga naturvärdena skyddas samtidigt som prospekteringen kan fortlöpa.

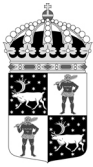
Länsstyrelsen har tillfört detta beslut ett 8:e undantag från föreskrifterna i punkt A. Undantaget redovisas i Bilaga 4 och omfattar undersökningstillståndsområdet samt en buffert på 1 km, dock inga delar av det äldre naturreservatet Markkatieva. Inom området kommer prospektering vara tillåtet under de förutsättningar som anges i undantaget. Länsstyrelsen bedömer att förutsättningarna är förenliga med det som SGU nämner i sitt yttrande, d.v.s. att prospektering allmänt ger försumbar inverkan på växtlighet och naturmiljö.

Mineral Prospektering i Sverige AB har tagit del av och fått möjlighet att yttra sig om ett tidigare utkast av det 8:e undantaget. Mindre ändringar av undantagets formulering har gjorts sedan dess. Bolaget ser positivt på att undantaget tillagts så att undersökningarna kan fortgå, men de vidhåller att undersökningstillståndet inklusive 1 km buffertzonen helt ska undantas från reservatsbildning. De anser att ett naturreservat är försvårande för möjligheterna att utvinna eventuella mineraltillgångar.

Länsstyrelsen har sedan dess tillfört beslutet ett 9:e undantag från föreskrifterna i punkt A. Undantaget möjliggör mineralutvinning som sker under jord, under förutsättning att naturreservatets syfte tillgodoses. Därtill har föreskrift A9 kompletterats med exemplen ”drivmedel” och ”oljor”.

Länsstyrelsen bedömer att de tillagda undantagen är förenliga med den praxis som regeringens avgörande om Hornsmyran utgör. Länsstyrelsen har dock bedömt det som nödvändigt att bryta upp det av regeringen tillagda undantaget till två, för att tydligare kunna precisera förutsättningarna för en fortsatt prospektering. Länsstyrelsen bedömer att förutsättningarna som anges i det 8:e undantaget är nödvändiga för att tillgodose reservatets syfte, vilket är grundförutsättningen även för det av regeringen tillagda undantaget. Undantagets förutsättningar finns även till för att tydliggöra vad som gäller för verksamhetsutövare. Undersökningssområdet utgörs av ett väglöst våtmarksområde som inte kan nås med terrängkörning på barmark utan avsevärda skador på våtmarkerna. Det 8:e undantaget preciserar därför, till skillnad från det av regeringen tillagda undantaget, att terrängkörning i Temminki-Markkatieva kräver vinterförhållanden. Bolaget har även meddelat att deras verksamhet sker vintertid. Det 9:e undantaget är dock formulerat i överensstämmelse med det av regeringen tillagda undantaget i Hornsmyran.

Vidare uttryckte Mineral Prospektering i Sverige AB en förväntan om att en konsekvensutredning genomförs, samt att de får möjlighet att yttra sig om en sådan. Länsstyrelsen bedömer det inte vara nödvändigt att utreda ordningsföreskrifternas konsekvenser. Dessa föreskrifter gäller rätten att färdas, vistas och ordningen i övrigt i området. I förarbetena till miljöbalken (prop. 1997/98:45) exemplifieras dessa som



förbud mot åtgärder som annars hade varit tillåtna enligt allemansrätten. Se även avsnittet *Konsekvensutredning*.

Intresseprövning enligt 7 kap. 25 § MB

Vid skydd av områden ska det enligt 7 kap. 25 § MB göras en intresseavvägning där hänsyn ska tas till enskilda intressen. Utgångspunkten vid avvägning mellan enskilda och allmänna intressen är att inskränkningar som motiveras av hänsyn till naturvårds- och miljöintressen betraktas som angelägna allmänna intressen.

Länsstyrelsen bedömer att den avgränsning av naturreservatet och de inskränkningar som har gjorts är nödvändiga för att bevara naturvärdena i området. Det är Länsstyrelsens bedömning att ett bevarande av de höga naturvärdena i Temminki-Markkatieva naturreservat inte går att förena med skogsbruk eller annan exploatering. Länsstyrelsen bedömer också att andra arbetsföretag eller anläggningar inte går att förena med ett långsiktigt bevarande av områdets värden. Länsstyrelsen har gjort undantag för prospekterings- och utvinningsarbeten. I avsnittet *Länsstyrelsens bedömning angående prospektering och mineralutvinning* på sidan 12 ges fördjupad förklaring till detta.

Länsstyrelsen bedömer sammantaget att de positiva effekterna av att bevara området överväger de negativa effekterna som orsakas av inskränkningarna i markanvändning. Vid avvägning enligt 7 kap. 25 § MB har Länsstyrelsen funnit att föreskrifterna inte går längre än vad som krävs för att syftet ska uppnås.

Konsekvensutredning

Enligt förordningen (2007:1244) om konsekvensutredning vid regelgivning ska en myndighet innan beslut om föreskrifter så tidigt som möjligt utreda ordningsföreskrifternas kostnadsmissiga och övriga konsekvenser. Enligt samma förordning får myndigheten göra ett undantag från regeln om den bedömer att det saknas skäl att genomföra en konsekvensutredning. Länsstyrelsen bedömer att ordningsföreskrifterna behövs för att tillgodose syftet med naturreservatet. Föreskrifternas konsekvenser för allmänheten eller i övrigt bedöms vara så små att en särskild konsekvensutredning inte behöver upprättas.

Beskrivning av området

Area: ca 16 451 ha

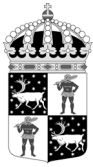
Naturtyper: Skogsmark ca 8 364 ha, varav produktiv skog ca 6 429 ha

Våtmark ca 6 506 ha

Sjöar och vattendrag ca 1 240 ha

Övrig mark ca 341 ha

Temminki-Markkatieva naturreservat ligger ca 65 km öster om Kiruna centralort och ca 15 km nordväst om byn Lainio. Reservatet ligger 300-400 m.ö.h. och angränsar i nord och väst till naturreservatet Torneträsk-Soppero fjällurskog. Till största del ligger



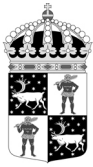
området ovan odlingsgränsen som korsar reservatets södra del. Områdets värde ligger till stor del i dess vidsträckta och sammanhållna vildmark. Arealen och obrutenheten ger ett unikt naturområde med speciella naturtyper och landskapskaraktärer som är sällsynt förekommande i reservat och nationalparker.

Flertalet vattendrag av varierande storlek ingår i reservatet. Samtliga är del av det oreglerade Torne och Kalix älvsystem som i sin tur ingår i nätverket Natura 2000. Störst av vattendragen i området är Lainioälven, vars längd inom reservatsgränsen uppgår till 30 km. Flera större jokkar och bäckar rinner till Lainioälven, bl.a. Saankijoki, Vaihkajoki, Saarilompolonjoki och Sokisjoki. Kännetecknande för jokkarna i området är det tämligen flacka och ringlande loppet med korta och grunda forspartier emellan. Den flacka topografin och rikliga snösmältningen i dessa nordliga områden ger upphov till en kraftig vårflod. Översvämningar förekommer dock även under regnriska perioder, vilket skapar långa partier med svämlövskog utmed vattendragen. Flera av dessa har använts som flottleder, men hur detta påverkat dem är oklart.

Lainioälven och älvsystemet är utpekade av Naturvårdsverket och Havs- och vattenmyndigheten som särskilt värdefullt både för dess natur- och fiskevärden. Östersjöns vildlaxstammar befinner sig i en återhämtningsfas efter ett århundrade av habitatförlust och överfiske. Torneälven är i nuläget världens mest produktiva laxälv och av älvens laxbestånd är det 60 % som fortplantar sig i dess biflöde Lainioälven. Lainioälven är således det viktigaste reproduktionsområdet för vildlaxen i hela Östersjöområdet med en central roll för artens bevarande men också regional utveckling genom ett levande sport- och yrkesfiske. Utöver laxen finns här även för fisket viktiga arter som havsvandrande öring och en älvegen harrstam.

Områdets geografiska kärna utgörs av den unika sandåsen Markkatieva som löper i sydväst-nordostlig riktning. Den stora åsen är mer än tre mil lång och cirka två tredjedelar av den täcks av gles, lavb eklädd tallskog på skarp hed, varav en hög andel är urskogsartad. Därutöver kläs åsen av öppna och aktiva sanddyner samt torra dödisgröpar utan träd. Majoriteten, cirka 16 km, av åsen ligger inom reservatet och ungefär mitt i skärs den itu av Lainioälven. Bredden är mestadels 100-300 meter men norr om älven breder åsen ut sig i ett cirka 25 hektar stort sandområde. Området kallas Talinperät - där är skogen bitvis mycket karg samt parklikt gles, och består till stora delar av tallskog av lavtyp. Marken betas och trampas dock intensivt av renar vilket har resulterat i en begränsad markvegetation. Utan vegetation som en slags armering av sandjorden har de unika, vandrande sanddynerna sannolikt uppstått.

Mängden våtmarker är signifikativ och utgör nästan halva arealen. Myrkomplexen förekommer som en mosaik i hela området, insprängda bland skog och vattendrag. Dessa har höga eller mycket höga naturvärden enligt Våtmarksinventeringen (VMI) och varierar bl.a. mellan typerna mosaikblandmyr, öblandmyr, rikkärr, strängblandmyr och strängflarkkärr. Mångformigheten och storleken på dessa orörda myrkomplex ger dem mycket höga naturvärden. Alla våtmarker söder om Markkatieva och väster om



Lainioälven ingår också i området Karjalavuoma, som ingår i Norrbottens läns myrskyddsplan.

Den största delen av reservatets skog utgörs av gammal urskogsartad barrnaturskog. Denna förekommer i hela reservatet men framförallt i mosaiken av skog och myr, och är i regel omkring 300 år gammal. Tall är något vanligare än gran, och gammeltallar med åldrar uppemot 400-500 år återfinns sporadiskt i området. Gamla naturliga lövbrännor är ett återkommande fenomen som bryter av mot den annars barrdominerade skogen.

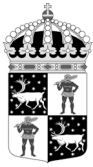
Det cirka 400 hektar stora brandfältet på det flacka berget Matalavaara, som ligger nordväst om sjön Temminkijärvi, utgör ett särskilt intressant område. År 2006 genomfördes en hyggesbränning som spreds utom kontroll. Matalavaara med dess gamla granskog och angränsande myrar förvandlades till det artrika brandfält som finns idag. Med tiden kommer sannolikt en dominerande lövskog att framträda ur brännan på Matalavaara. Flera sällsynta arter av främst skalbaggar har påträffats i området, bl. a. spetshörnad och slät barkskinnbagge. Ett fynd har också gjorts av platt punktbagge som tidigare antogs vara utdöd i Sverige.

Gamla dimensionsavverkade stubbar återfinns i stora delar av området, men något systematiskt skogsbruk har sannolikt inte bedrivits på åtminstone 100 år. Spår visar också att plockhuggning av timmer och ved förekommit dessförinnan. Trots spåren från tidigare skogsbruk så förekommer överlag gamla träd och död ved i riklig mängd, såväl stående som liggande och i alla nedbrytningsstadier. Brandspår som kolad ved och brandljud i träd förekommer i hela området i varierande mängd.

Djur- och växtlivet är typiskt för den nordliga taigan och den orörda gammelskogen. Överallt i området ser man de karakteristiska ringarna som tretåig hackspett hackat in i barken på gamla granar och tallar. Lappmes är den av mesarna som man oftast stöter på i reservatet och lavskrikan har optimala biotoper i områdets hänglavsdraperade gammelskogar av skiftande karaktär. Andra fågelarter med goda populationer är tjäder, dalripa, järpe och orre. På de vidsträckta, intakta myrarna finns även rika förekomster av vadarfåglar. Området med sin mycket gamla skog och torra, hedartade partier har goda förutsättningar att hysa många av de speciella och ofta rödlistade marksvampar som är knutna till sandtallskogar med hög ålder och lång trädkontinuitet. Flera hotade arter av vedsvampar är påträffade i området, bl.a. fläckporing, gräddporing, nordtagging och tallstocksticka.

Vittangi sameby har renskötselrätt i området. De nyttjar det för flyttleder, förhöstland, försommarland, förvinterland, huvudkalvningsland, höstland, kalvningsland, rastbete, sommarland, trivselland, uppsamlingsområde, vinterland, vårland och vårvinterland.

Kulturmiljövärdena är höga då många fornlämningar förekommer i området. De största klustren återfinns längs ån Vaihkajoki och där Lainioälven bryter av sandåsen Markkatieva. Fem fångstgropssystem och ett boplatsområde finns på de lokalerna. Bekräftade spår från bland annat enskilda fångstgropar och boplatser, boplatsvallar, boplatsgropar, kåtor, härdar och kokgropar har också registrerats i reservatet. De flesta



bekräftade fornlämningar finns i ovan nämnda kluster, men flera obekräftade fornlämningar finns också i reservatets utkanter. Det sydöstra klustret omfattas av riksintresset för kulturmiljövård genom det utpekade området Vivungi.

Friluftsvärderna är också betydande då Lainioälven är utpekad som riksintresse för friluftsliv.

Hur man överklagar

Detta beslut kan överklagas hos regeringen enligt Bilaga 6. Tid för överklagande räknas från den dag beslutet kungörs i ortstidning.

Beslutets ikraftträdande

Beslutet gäller från den dag det vunnit laga kraft, utom vad gäller föreskrifter med stöd av 7 kap. 30 § MB, vilka gäller omedelbart.

Beslutande

I detta ärende har beslut tagits av landshövding Lotta Finstorp efter föredragning av naturskyddshandläggare Fredrik Hörnsten. I den slutgiltiga handläggningen av ärendet deltog även chefen för naturskyddsenheten Per-Anders Jonsson samt länsassessor Viktor Bengtsson.

Så här hanterar Länsstyrelsen personuppgifter

Information om hur vi hanterar dessa finns på www.lansstyrelsen.se/dataskydd.

Bilagor:

1. Karta över reservatet
2. Översiktskarta
3. Privata stugor och tomtområden som avses i 4:e undantaget från föreskrifterna i punkt A
4. Område som avses i 8:e undantaget från föreskrifterna i punkt A
5. Äldre avgränsning
6. Hur man överklagar
7. Skötselplan

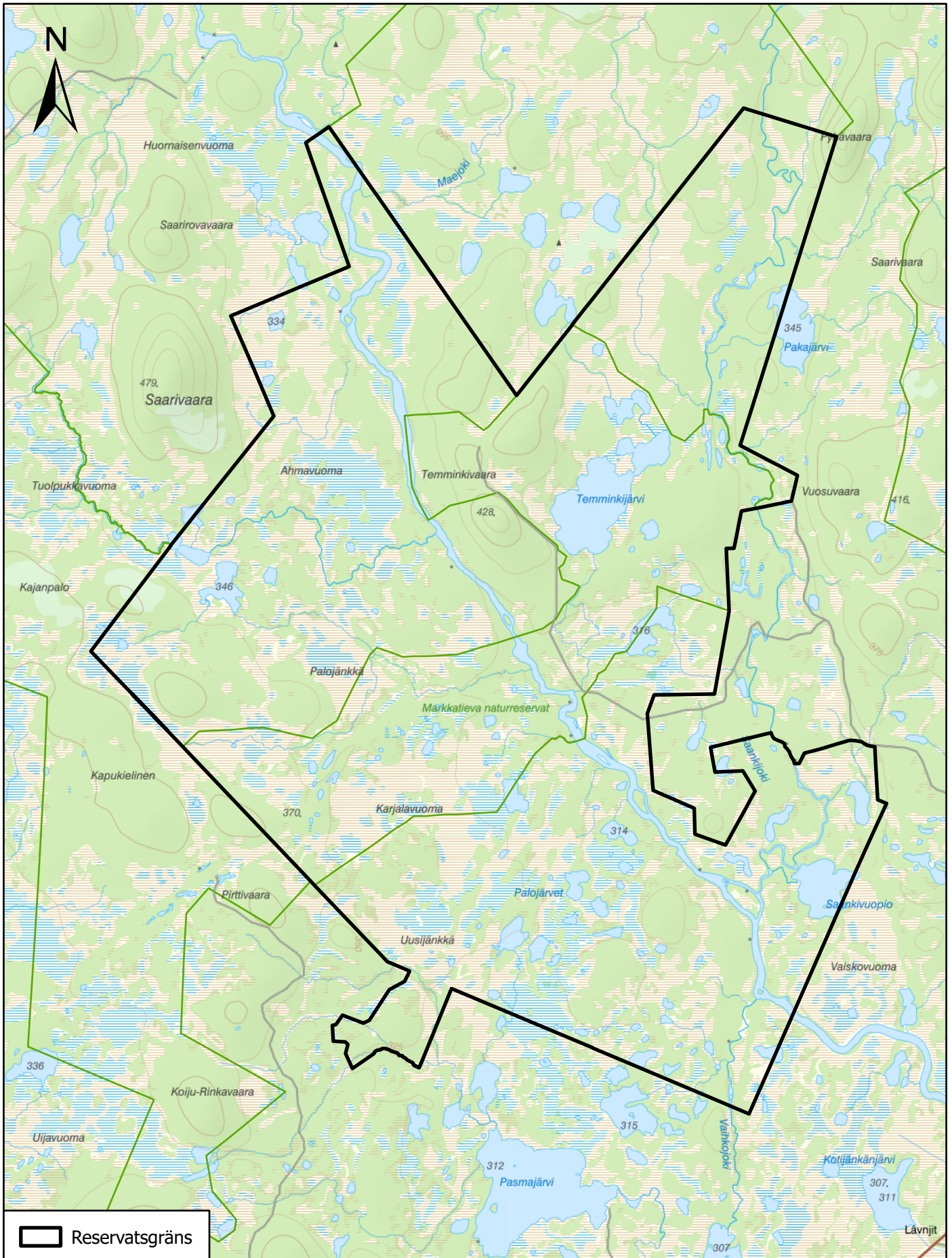
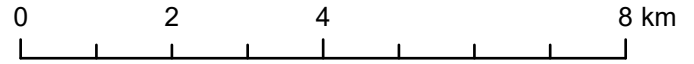


Temminki-Markkatieva naturreservat

Areal: ca 16 451 ha

Länsstyrelsen
Norrbotten

Skala: 1:100 000



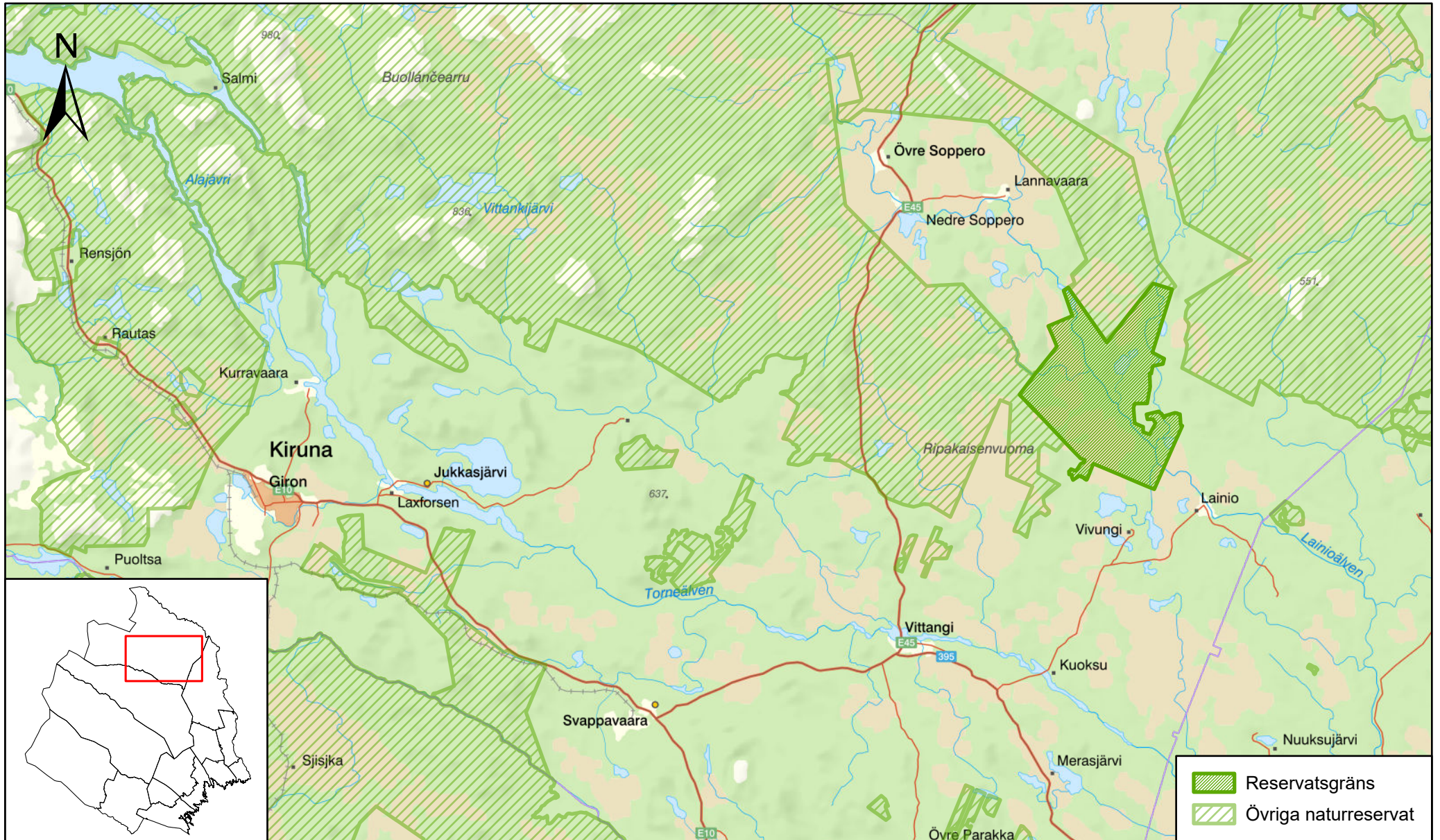
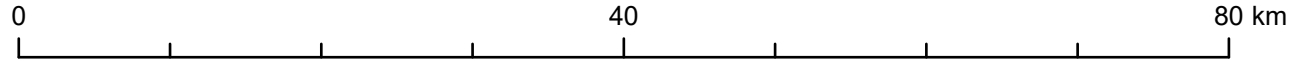


Temminki-Markkatieva naturreservat

Kiruna kommun

Länsstyrelsen
Norrbotten

Skala: 1:500 000



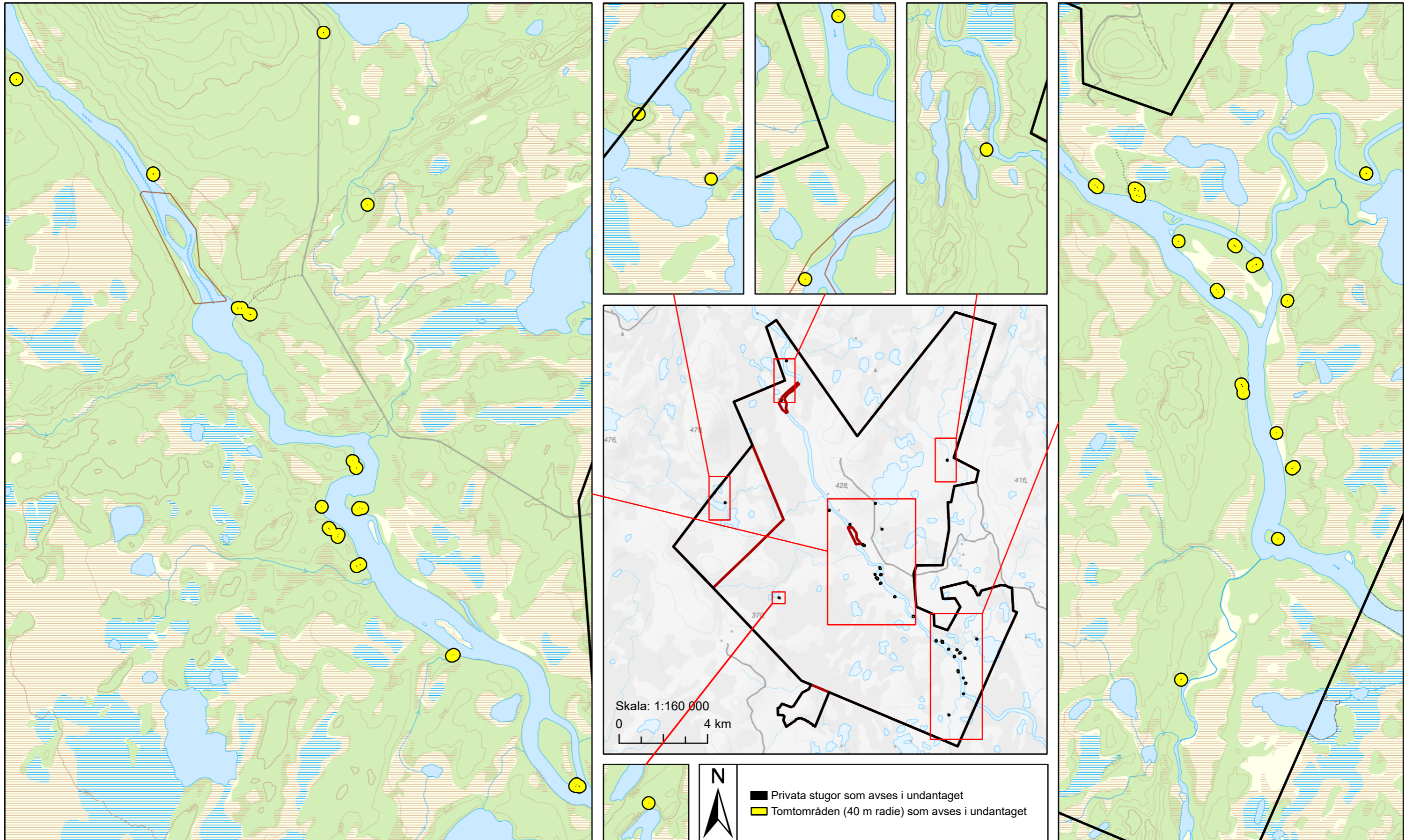
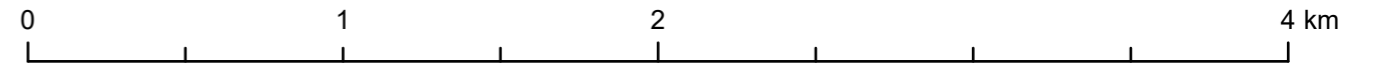


Temminki-Markkatieva naturreservat

Privata stugor och tomtområden som avses i 4:e undantaget från föreskrifterna i punkt A

Länsstyrelsen
Norrbotten

Skala: 1:24 000

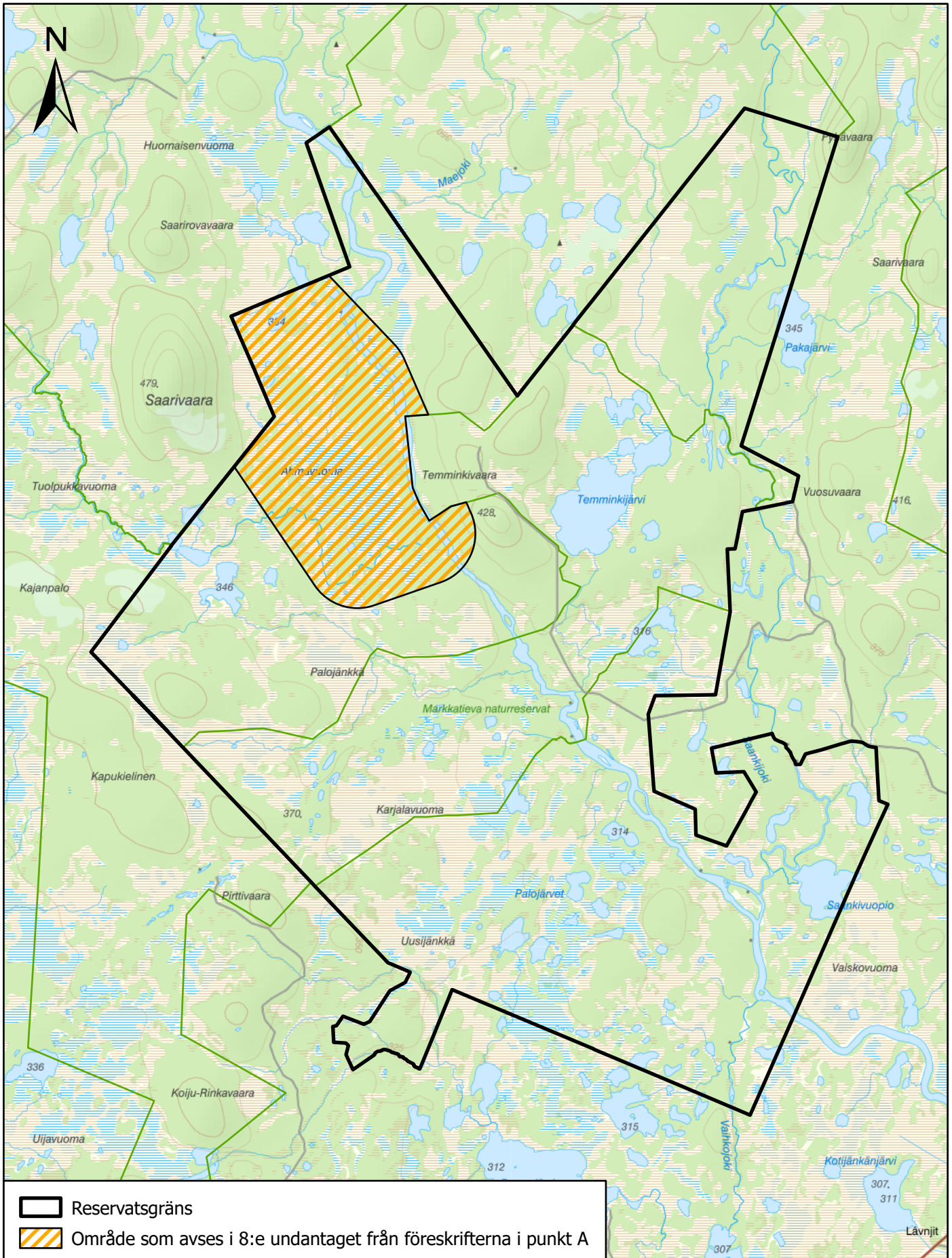
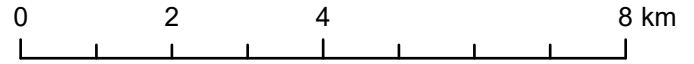


**Temminki-Markkatieva naturreservat**

Område som avses i 8:e undantaget från föreskrifterna i punkt A

Länsstyrelsen
Norrbotten

Skala: 1:100 000

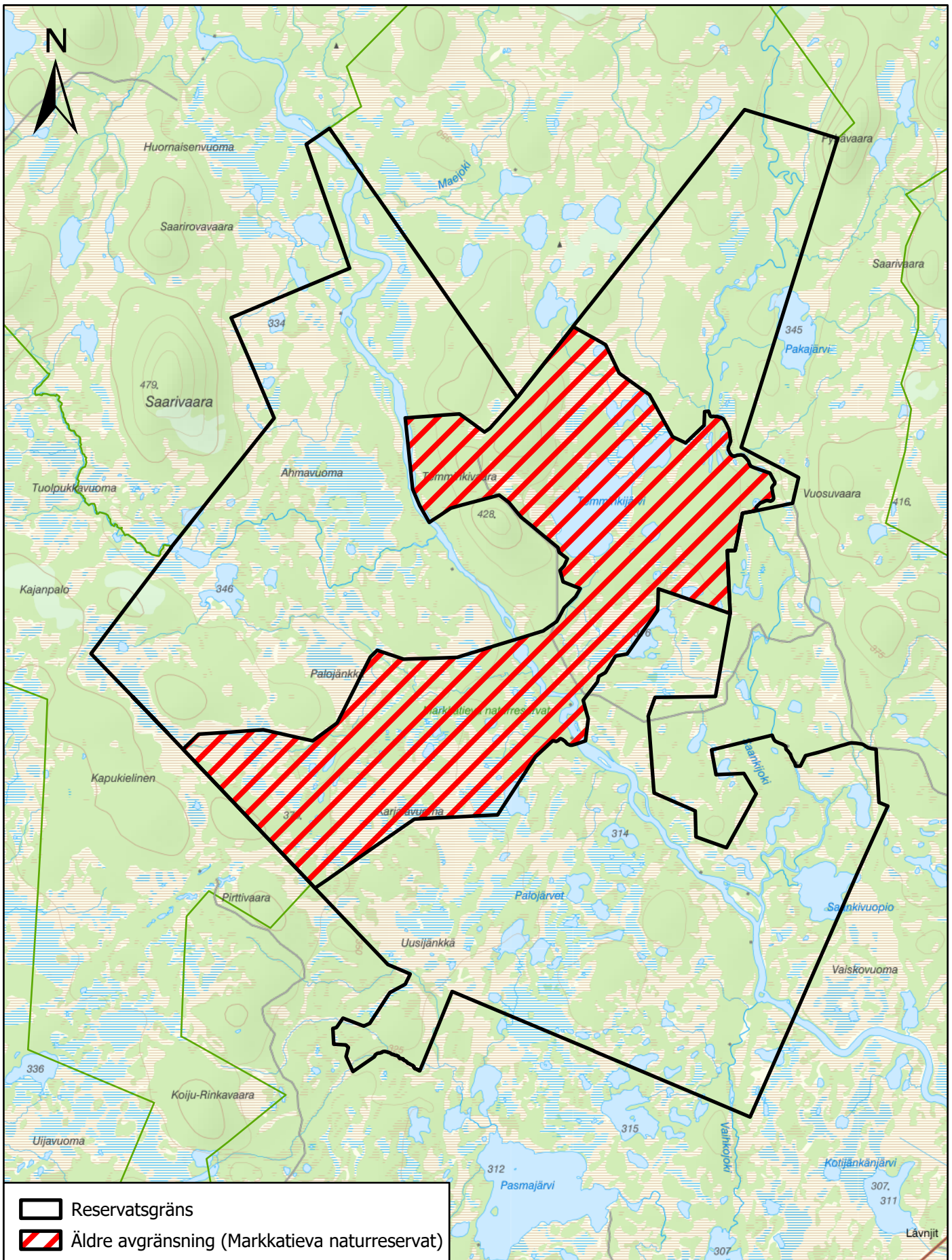
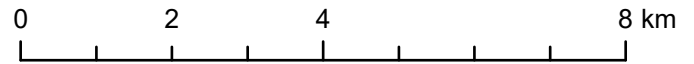


**Temminki-Markkatieva naturreservat**

Äldre avgränsning

Länsstyrelsen
Norrbotten

Skala: 1:100 000





Överklagandehänvisning Regeringen

Du kan överklaga beslutet

Om du inte är nöjd med länsstyrelsens beslut, kan du skriftligen överklaga beslutet hos Regeringen.

Hur överklagar jag beslutet?

Länstyrelsen måste pröva att överklagandet har kommit in i rätt tid, innan det skickas vidare tillsammans med handlingarna i ärendet. Därför ska du lämna eller skicka din skriftliga överklagan till Länstyrelsen Norrbotten antingen via e-post; norrbotten@lansstyrelsen.se, eller med post; Länstyrelsen Norrbotten, 971 86 Luleå.

Tiden för överklagande

Ditt överklagande måste ha kommit in till länsstyrelsen **inom tre veckor från den dag du fick del av beslutet**. Om det kommer in senare kan överklagandet inte prövas. I ditt överklagande kan du be att få ytterligare tid till att utveckla dina synpunkter och skälen till att du överklagar. Sedan är det regeringen som beslutar om tiden kan förlängas.

Parter som företräder det allmänna ska ha kommit in med sitt överklagande **inom tre veckor från den dag då beslutet meddelades**.

Ditt överklagande ska innehålla

- Vilket beslut som överklagas, beslutets datum och diarienummer,
- hur du vill att beslutet ska ändras, samt
- varför du anser att länsstyrelsens beslut är felaktigt.

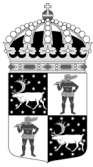
Om du har handlingar som du anser stödjer din överklagan så bör du bifoga kopior på dessa. Kontakta länsstyrelsen i förväg om du behöver bifoga filer som är större än 15 MB via e-post.

Ombud

Om du anlitar ett ombud som sköter överklagandet åt dig ska ombudet underteckna skrivelsen, bifoga en fullmakt i original från dig samt uppge sitt eget namn, adress och telefonnummer.

Behöver du veta mer?

Har du ytterligare frågor kan du kontakta länsstyrelsen via e-post, norrbotten@lansstyrelsen.se, eller via växeltelefonnummer 010-225 50 00. Ange diarienumret för detta ärende. Numret finns uppe till höger på första sidan.



Skötselplan för Temminki-Markkatieva naturreservat

Denna skötselplan är en bilaga till länsstyrelsens beslut 2023-06-21 om bildande av Temminki-Markkatieva naturreservat. Delar av reservatet är även ett Natura 2000-område som heter Torne och Kalix älvsystem och har områdeskod SE0820430. Det är därigenom en del av EU:s nätverk av skyddade områden.

Innehållsförteckning

1	Allmänt.....	1
2	Prioriterade bevarandevärden.....	2
3	Mål och åtgärder	2
3.1	Naturmiljövärden.....	2
3.2	Kulturmiljövärden.....	3
3.3	Anläggningar och information.....	3
3.4	Tillfartsvägar.....	4
4	Sammanfattning av skötselåtgärder	5
5	Källhänvisning	5
6	Bilagor.....	5

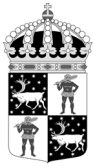
1 Allmänt

Denna skötselplan anger riktlinjerna och målen för skötseln av **Temminki-Markkatieva naturreservat**. Vid planering och utförande av skötselåtgärder ska syftet med naturreservatet och reservatsföreskrifterna vara styrande. Andra aktuella regelverk och riktlinjer ska också beaktas. Bevarandemålen styr vilken slags naturvårdande skötsel som planeras.

Skötseln ska bidra till att nå och upprätthålla bevarandemålen för de prioriterade bevarandevärden beskrivna i bevarandeplanen för Torne och Kalix älvsystem. Skötseln ska även bidra till att uppnå eller upprätthålla gynnsamt bevarandetillstånd för ingående utpekade naturtyper och arter inom ramen för Natura 2000.

Bilaga B visar reservatets föreslagna anläggningar på en översiktskarta.

Den största delen av reservatet ägs av två olika samfälligheter (Lainio S:18 och Soppero S10). Statens Fastighetsverk äger två mindre fastigheter utmed Lainioälven (Nappaskoski Strömfallutmål 1:1 och Temminkikurkkio Strömfall 1:1). Den utstickande fastigheten i syd ägs av Sveaskog (Parakka 26:9). Se Bilaga D för karta med markägarkategorier. Större skötselåtgärder som berör annan markägare än Naturvårdsverket ska alltid föregås av samråd med markägaren. Samråd med berörd sameby ska hållas om skötselåtgärder planeras som kan påverka deras verksamhet.



2 Prioriterade bevarandevärden

Områdets prioriterade bevarandevärden är naturområdets sammanhängande storlek och obrutenhet. Såväl skogar som våtmarker och vatten är i ett naturligt eller nära naturligt tillstånd. Skogarna är i hög grad urskogsartade och våtmarkerna har ofta högsta naturvärdesklass. Lainioälven och dess biflöden står för en betydande areal särskilt värdefullt vatten, såväl ur fiskeri- som naturvärdessynpunkt. Samlat hyser dessa miljöer stor biologisk mångfald och höga friluftsvärden, och inkluderar även naturtyper som är utpekade inom Natura 2000.

3 Mål och åtgärder

3.1 Naturmiljövärden

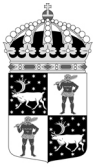
Skogen i naturreservatet utgörs till största delen av värdekärna. Barrnurskog i sen succession dominerar. Det finns gott om gamla överståndare och rikligt med död ved. Graden av påverkan från äldre tiders skogsbruk såsom dimensionsavverkning och plockhuggning varierar i området men överlag är den låg. Spår av bränder finns i hela området i varierande mängd. Med anledning av skogens urskogsartade karaktär och rikligheten av död ved och arter knutna till dessa bevaras naturvärdena bäst genom fortsatt fri utveckling. Möjligheten att genomföra naturvårdsbränningar och/eller stängsling i arronderings- och utvecklingsmarkerna, markerat i Bilaga B, bör dock utredas.

Inom ramen för reservatsbildningen har länsstyrelsen inte genomfört någon riktad naturvärdesinventering av reservatets våtmarker, sjöar eller vattendrag. Trots att ingen limnisk inventering utförts har vi kännedom om höga limniska värden eftersom vattendragen och sjöarna ingår i ett stort och relativt påverkat vattensystem. Myrarnas höga naturvärden fastställdes genom Våtmarksinventeringen (VMI). Utifrån den kunskap vi har föreslås ingen aktiv skötsel av dessa områden.

Målsättningen är att främmande arter (t ex contortatall, bäckröding eller signalkräfta) som bedöms utgöra ett hot mot ekosystemen inte ska förekomma i reservatet. Idag finns inga uppgifter om att contortatall eller andra främmande arter finns inom reservatet. Om contortatall eller andra främmande arter upptäcks inom naturreservatet ska detta rapporteras och åtgärdas.

Bevarandemål

- Arealen värdekärna får inte minska; målet är att arealen värdekärna ska *öka* i takt med att utvecklingsmarker uppnår statusen värdekärna.
- Naturvärden samt naturlig hydrologi ska bevaras och växt- och djurlivet ska tillåtas utvecklas fritt.
- Förändringar i naturtillståndet ska främst ske genom naturlig succession och naturliga processer med naturvårdsbränning i vissa delar.



- Främmande arter som t ex contortatall, bäckröding eller signalkräfta ska inte förekomma.
- Förutsättningarna för de enligt art- och habitatdirektivet utpekade naturtyperna ska bibehållas eller om möjligt förbättras.

Skötselåtgärder

- Avveckling av främmande arter som upptäcks inom reservatet.
- Utred förutsättningarna att naturvårdsbränna och/eller stängsla i områdets arronderings- och utvecklingsmarker.

3.2 Kulturmiljövärden

Ett flertal fornlämningar förekommer spritt i området, se Bilaga C. De största klustren återfinns längs ån Vaihkajoki och där Lainioälven bryter av sandåsen Markkatieva. Fem fångstgropssystem och ett boplatsoområde finns på de lokalerna. Bekräftade spår från bland annat enskilda fångstgropar och boplatser, boplatsvallar, boplatsgropar, kåtor, härdar och kokgropar har också registrerats i reservatet. De flesta bekräftade fornlämningar finns i ovan nämnda kluster, men flera obekräftade fornlämningar finns också i reservatets utkanter.

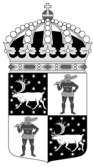
Det är viktigt att fornlämningarna bevaras och att särskild hänsyn tas till fornlämningsmiljöerna så att dessa inte skadas vid skötselinsatser. För att undvika skador på fornlämningar eller kulturmiljövärden ska samråd ske med länsstyrelsens antikvarier inför planerade skötselåtgärder. Om lämningar upptäcks vid skötselåtgärder ska kontakt tas med nämnda antikvarier. Naturvårdsbränning ska inte ske där bekräftade eller obekräftade fornlämningar finns.

3.3 Anläggningar och information

Temminki-Markkatieva är ett förhållandevis okänt utflyktsmål. Området nyttjas så vitt länsstyrelsen känner till endast i begränsad omfattning för jakt, utflykter och bärplockning. Trots att området nu ges naturreservatsstatus och områdets höga natur- och friluftslivsvärden blir mer kända för allmänheten bedömer länsstyrelsen att antalet besökare kommer att påverkas marginellt.

I området saknas markerade stigar, eldstäder och andra anordningar för rörligt friluftsliv. Länsstyrelsen bedömer att det inte heller behövs några. Utgångspunkten för detta är att reservatet ska nyttjas för rörligt friluftsliv utifrån sina naturgivna förutsättningar.

Området innefattar flertalet privatägda stugor och tomter. Eftersom länsstyrelsen inte har genomfört någon fullständig inventering av anordningar och anläggningar kan det finnas sådana som länsstyrelsen inte känner till inom reservatet. Reservatsbildningen innebär inte att länsstyrelsen tar på sig något underhåll av eventuella anläggningar utan detta kommer även fortsättningsvis att ske genom ägarens försorg.



Reservatet saknar iordningsställd parkeringsplats, men det finns fullt tillräckligt med parkeringsmöjligheter för personbilar i befintliga breddningar av skogsbilvägen.

Information om naturreservatet finns på länsstyrelsens hemsida. Den platsbundna informationen utgörs enklare namnskyltar, se Bilaga B för deras placering.

Skötsel mål

- Besökaren ska göras medveten om naturreservatets natur- och kulturmiljövärden och vad man bör tänka på vid besöket.
- Vid naturvårdande skötselåtgärder ska allmänheten på ett lättillgängligt sätt kunna få information om bakgrund, orsak och mål med åtgärden.

Skötselåtgärder

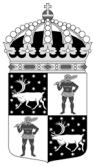
- Enklare namnskyltar sätts upp längs reservatsgränsen, förslagsvis vid de platser som anges i Bilaga B.
- Vid naturvårdande skötselåtgärder sätts skyltar med information om åtgärden upp i anslutning till aktuellt skötselområde.

3.4 Tillfartsvägar

Lämpligaste tillfartsvägen till reservatet är från Lainio, beläget ca 15 km sydöst om Markkatieva. Från länsväg 891 går däriifrån en bilfärja/isväg över Lainioälven och därefter följs skogsbilvägen Saangijokivägen 14 km mot nordväst. Vid forsacken Huhtalompolonmaa, sväng västerut på Temminkivägen och följ denna de sista kilometrarna till reservatsgränsen (Bilaga A).

Lainio S:18 har andel i gemsamhetsanläggningarna Lainio GA:3 och GA:4. Andelstalen som belöper på den del av samfälligheten som berörs av det föreslagna naturreservatet Temminki-Markkatieva ska fördelas mellan Lainio S:18 och naturreservatet. När naturreservatet har bildats ska länsstyrelsen, som förvaltare av naturreservatet, söka träffa överenskommelse om inträde i berörd gemsamhetsanläggning (överenskommelse om fördelning av andelstal i gemsamhetsanläggning enligt 43 § anläggningslagen (1973:1149)).

Länsstyrelsen åtar sig att skicka överenskommelse till Lantmäteriet för godkännande och registrering samt bekosta detta. Om överenskommelse inte kan träffas kan länsstyrelsen eller fastighetsägare ansöka om omprövning av gemsamhetsanläggning. Fördelning av kostnaden för en sådan förrättning beslutas av Lantmäterimyndigheten. Staten åtar sig att betala förrättningskostnaden avseende Lainio S:18 till den del som avser kostnad för uppdelning av andelstalen p.g.a. reservatsbildningen.



Skötsel mål

- Länsstyrelsen ska ha kännedom om vägens skick för att kunna anpassa information och eventuellt vidta åtgärder.

Skötselåtgärder

- Vägens status kontrolleras i samband med tillsyn av reservatet.

4 Sammanfattning av skötselåtgärder

Avsnitt	Vad	När
	Översyn och eventuell revidering av Skötselplan	Senast 2033
3.1	Naturmiljövärden	
	Borttagande av främmande arter	<i>Vid behov</i>
	Utred förutsättningarna att naturvårdsbränna och/eller stängsla i områdets arronderings- och utvecklingsmarker.	Snarast
3.3	Information och anläggningar	
	Enklare namnskyltar tas fram och monteras upp vid de platser som anges i Bilaga B	Snarast efter att beslutet vunnit laga kraft
	Uppsättning av skyltar med information om skötselåtgärd	I samband med skötselåtgärden
3.4	Tillfartsvägar	
	Vägens status kontrolleras	Vid övrig tillsyn av reservatet

5 Källhänvisning

Länsstyrelsen 2003-2004	Inventering av skyddsvärda statliga skogar
Länsstyrelsen 2006-2016	Data från fältinventering
Naturvårdsverket 2007	Myrskyddsplan för Sverige. NV:s rapport 5669
Länsstyrelsen 2013, 2020	Helikopterinventering

6 Bilagor

- Översiktskarta
- Anläggningar, skogliga funktionsklasser och skötselområden
- Kulturmiljövärden
- Markägarkategorier

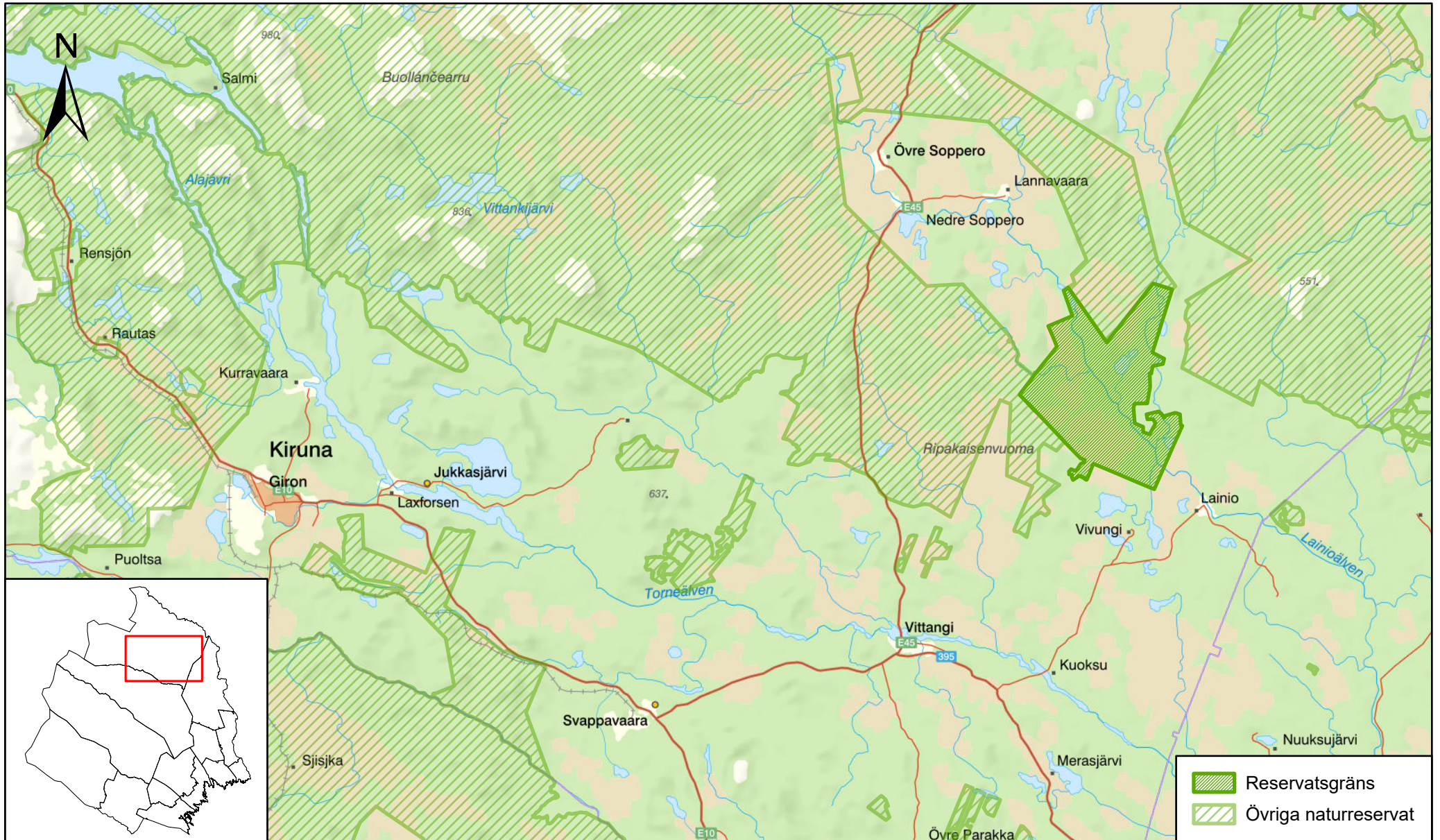
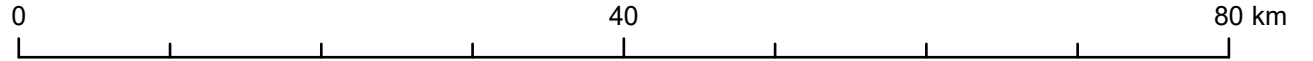


Temminki-Markkatieva naturreservat

Kiruna kommun

Länsstyrelsen
Norrbotten

Skala: 1:500 000



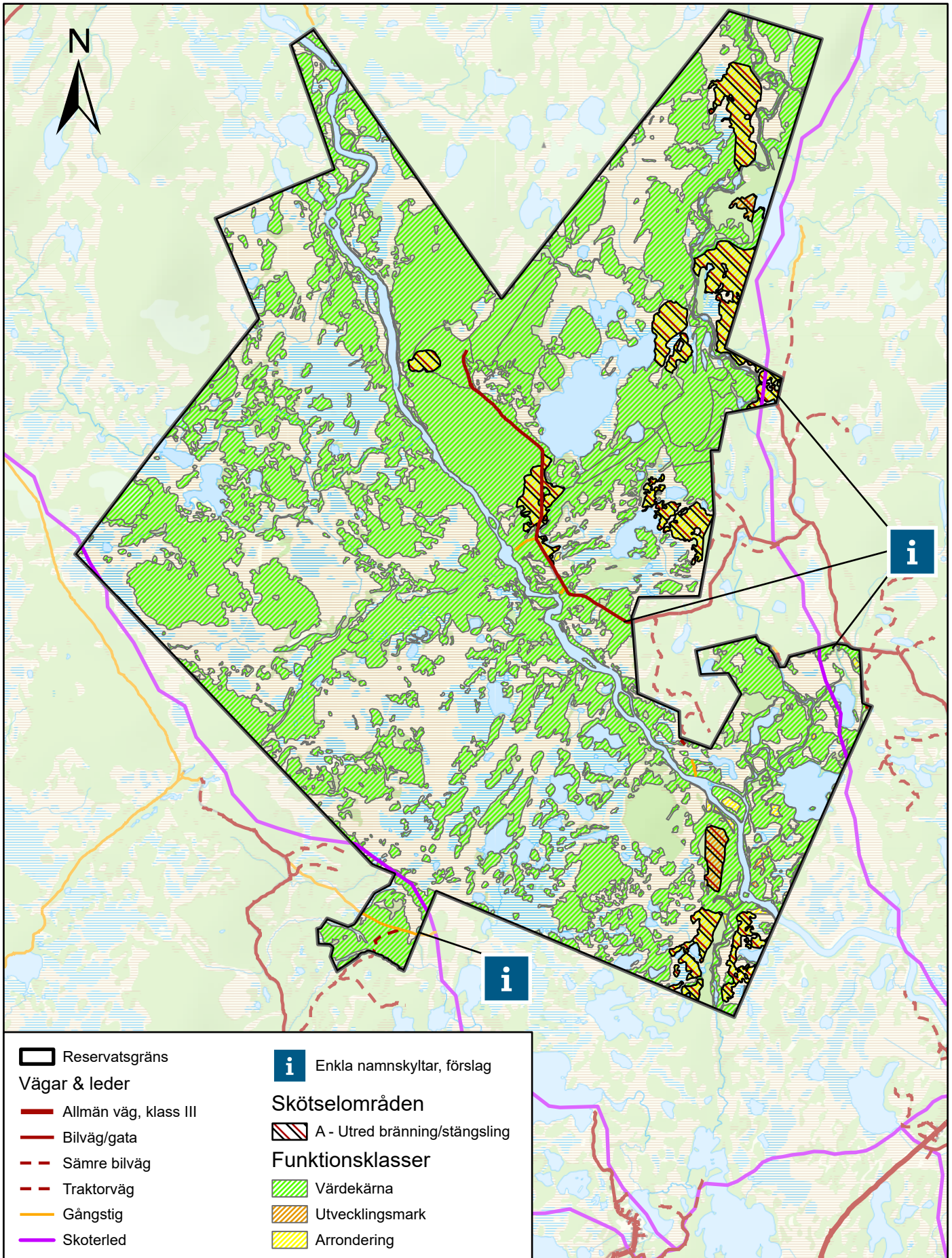
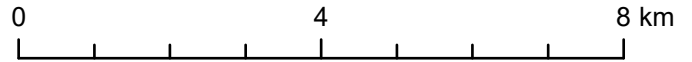


Temminki-Markkatieva naturreservat

Anläggningar, skogliga funktionsklasser och skötselområden

Länsstyrelsen
Norrbotten

Skala: 1:100 000



Reservatsgräns

Vägar & leder

Allmän väg, klass III

Bilväg/gata

Sämlre bilväg

Traktorväg

Gångstig

Skoterled

Enkla namnskyttar, förslag

Skötselområden

A - Utred bränning/stängsling

Funktionsklasser

Värdekärna

Utvecklingsmark

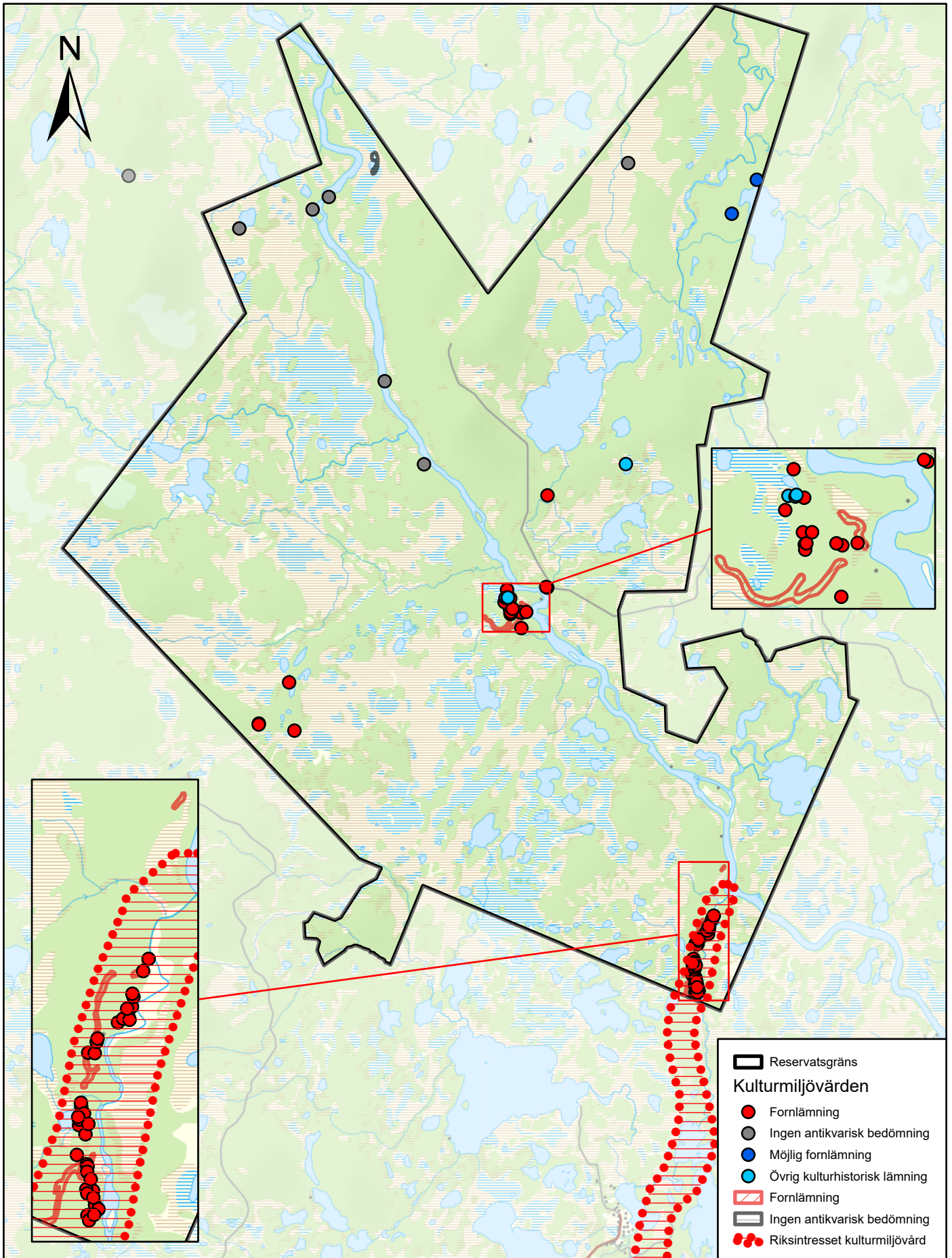
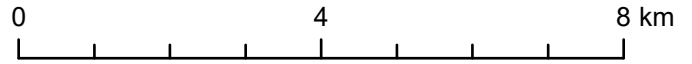
Arrondering



Temminki-Markkatieva naturreservat Kulturmiljövärden

Länsstyrelsen
Norrbotten

Skala: 1:100 000



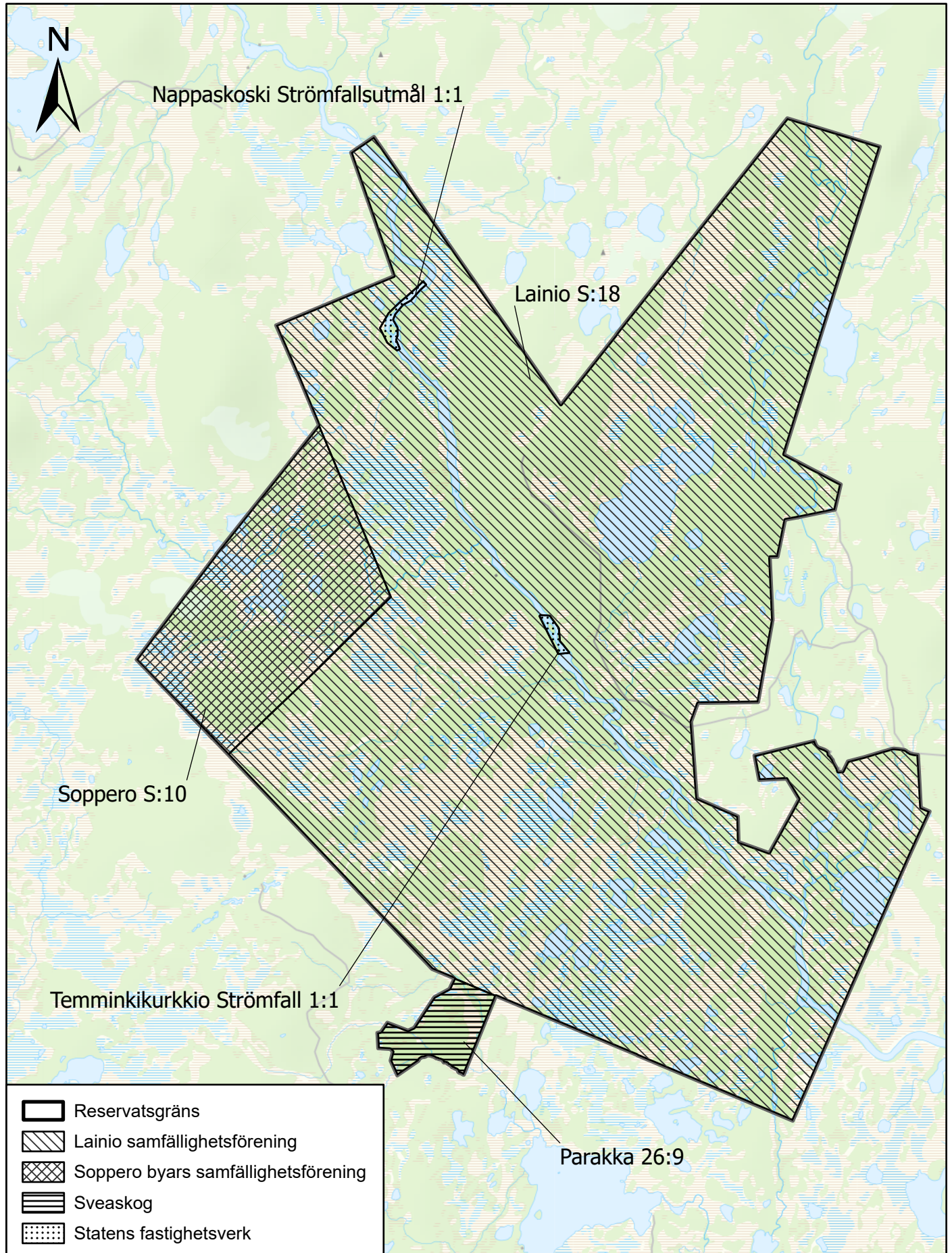
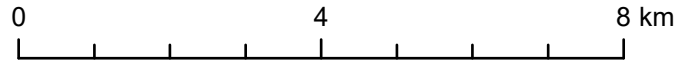


Temminki-Markkatieva naturreservat

Markägarkategorier

Länsstyrelsen
Norrbotten

Skala: 1:100 000



Klimat- och näringslivsdepartementet

Mineral Prospekting i Sverige AB
c/o advokat Joel Mårtensson
Mannheimer Swartling
Advokatbyrå AB
joel.martensson@msa.se

Överklagande av Länsstyrelsen i Norrbottens läns beslut att bilda naturreservatet Temminki-Markkatieva i Kiruna kommun

Regeringens beslut

Regeringen ändrar Länsstyrelsen i Norrbotten läns beslut på så sätt att naturreservatet inte ska omfatta området med kobolt-fyndigheten Ahmavouma som utgör ett riksintresse enligt 3 kap. 7 § miljöbalken, utpekat i Sveriges geologiska undersöknings beslut den 17 juni 2024 i ärende 31–916/2023, se *bilaga 1* och att följande undantag från föreskrifterna för naturreservatet införs inom området för undersökningstillståndet Huornaisenvuoma nr 5.

Föreskrifterna ska inte utgöra hinder för mineralutvinning som sker under eller ovan jord och därmed sammanhängande följdverksamheter under förutsättning att andra erforderliga tillstånd lämnats.

Ärendet

Länsstyrelsen i Norrbottens län beslutade den 21 juni 2023 i ärende med dnr 511-8188-2016 att med stöd av 7 kap. 4 § miljöbalken bilda naturreservatet Temminki-Markkatieva i Kiruna kommun. Av beslutet framgår det att syftet med reservatet är att bevara områdets värdefulla naturmiljö med dess opåverkade karaktär och biologiska mångfald. Områdets höga naturskogsvärden och karaktär av orörd vildmark ska bevaras. Delar av området är sedan tidigare skyddat som naturreservat genom det tidigare beslutet om Markkatieva naturreservat, men har genom beslutet fått delvis nya föreskrifter. Beslutet finns i *bilaga 2*.

Mineral Prospekting i Sverige AB ("bolaget") har överklagat länsstyrelsens beslut och yrkar i första hand att beslutet ändras så att de delar som

överlappar bolagets undersökningstillstånd Huornaisenvuoma nr 5 samt en buffertzona om en kilometer runt detta område undantas från reservatsbildningen. I andra hand yrkar bolaget att reservatsföreskrifterna ska ändras i vissa delar.

Bolaget anför i huvudsak följande. Utvidgningen och nybildandet av Temminki-Markkatieva naturreservat strider mot officialprincipen då ärendet inte är tillräckligt utrett i enlighet med 23 § förvaltningslagen. Ett bildande av ett naturreservat är ett beslut som har långtgående konsekvenser och innebär att områdets användning begränsas. I praktiken omöjliggörs användning för andra syften än reservatets.

Sveriges geologiska undersökning (SGU) har slutfört en utredning avseende fyndighetens beskaffenhet och betydelse och funnit att fyndigheten utgör ett riksintresse för värdefulla ämnen och mineral enligt 3 kap. 7 § miljöbalken. Det är med anledning av detta tydligt att ärendet inte har utretts som dess beskaffenhet kräver.

Undersökning och utvinning av mineraler är ett starkt samhällsintresse. Fyndigheten utgör ett riksintresse enligt 3 kap. 7 § miljöbalken och ska som sådant skyddas mot åtgärder som påtagligt kan försvåra mineralutvinningen i området. Beslutet om naturreservat medför ett påtagligt försvårande för mineralintresset. För att inte orsaka skada på mineralutvinningsintresset bör berörda delar av området undantas från reservatsbildningen.

Bolaget menar även att länsstyrelsens beslut står i strid med 7 kap. 25 § miljöbalken eftersom bildandet av naturreservatet inte är proportionerligt.

Skälen för regeringens beslut

Ett område får med stöd av 7 kap. 4 § miljöbalken förklaras som naturreservat i syfte att bevara biologisk mångfald, vårda och bevara värdefulla naturmiljöer eller tillgodose behov av områden för friluftslivet. Ett område som behövs för att skydda, återställa eller nyskapa värdefulla naturmiljöer eller livsmiljöer för skyddsvärda arter får också förklaras som naturreservat. I beslut om att bilda naturreservat ska enligt 7 kap. 5 § miljöbalken skälen för beslutet och de inskränkningar i rätten att använda mark- och vattenområden som behövs för att uppnå syftet med reservatet anges. Av 7 kap. 25 § miljöbalken följer att en inskränkning i enskilds rätt att använda mark eller vatten som grundas på skyddsbestämmelser om

naturreservat inte får gå längre än vad som krävs för att syftet med skyddet ska tillgodoses.

Regeringen konstaterar att det aktuella området hyser höga naturvärden av skilda slag. De höga limniska värdena i området är sedan 1980-talet klassade som riksintresse för naturvård, mycket med anledning av dess opåverkade karaktär. Regeringen konstaterar också att Lainioälven med biflöden ingår i ett Natura 2000-område och att det även pekats ut som värdefullt för dess fiskevärden. År 2017 pekades området ut som riksintresse för friluftsliv.

SGU har den 17 juni 2024 pekat ut området i Ahmavouma som ett sådant mark- och vattenområde som är av riksintresse enligt 3 kap. 7 § miljöbalken.

Vid en avvägning mellan intresset av att bevara värdefull naturmiljö och intresset av att kunna ta vara på eventuella samhällsviktiga mineraler i framtiden bedömer regeringen att naturreservatsområdets utformning bör ändras så att området som omfattas av det nu utpekade området med kobolt-fyndigheten i Ahmavouma, inte ingår i reservatet, se *bilaga 1*.

Vad avser bolagets yrkande om att området för undersökningstillståndet Huornaisenvuoma nr 5 helt ska undantas från reservatsbildningen gör regeringen följande bedömning.

Länsstyrelsen har i sitt beslut tillfört ett undantag från reservatsföreskrifterna i punkt A, undantag 8. Undantaget innebär att inom det område som omfattas av undersökningstillståndet inklusive en kilometer buffertzona – dock inga delar av det äldre naturreservatet Markkatieva – ska föreskrifterna inte utgöra hinder för undersökningsarbete enligt gällande mineralagstiftning, under förutsättning att naturreservatets syfte tillgodoses. För att skydda naturreservatets biologiska mångfald och värdefulla naturmiljöer ska vissa villkor följas vid undersökningsarbetena.

Den del av det utpekade området av riksintresse för mineral, Ahmavouma, som också ingår i området för undersökningstillståndet ska nu inte ingå i reservatet. I det område som omfattas av undersökningstillståndet utanför området av riksintresse för mineral anser regeringen att länsstyrelsen i sitt beslut har gjort en rimlig avvägning mellan naturskyddet och mineralintresset och att undantaget för undersökningsarbete ska fortsätta gälla i den del av området som omfattas av undersökningstillståndet Huornaisenvuoma nr 5 inklusive buffertzonen på en kilometer.

Regeringen bedömer dock att det finns skäl att införa ett ytterligare undantag för att tillförsäkra att eventuell mineralutvinning kan ske under eller ovan jord inom det område som nu omfattas av undersökningstillståndet.

Det nionde undantaget till föreskrifterna i punkt A bör därutöver vara tillräckligt för att tillförsäkra att eventuell mineralutvinning även kan ske i övriga delar naturreservatet – om den sker under jord – och möjliggöra eventuella sammanhängande följdverksamheter som behövs vid mineralutvinning i området. Detta undantag förutsätter att syftet med naturreservatet kan tillgodoses.

På regeringens vägnar



Romina Pourmokhtari



Bastian Ljunggren

Kopia till

Länsstyrelsen i Norrbottens län