



Enligt sändlista

## Beslut om utvidgning, ändring av föreskrift och komplettering av skötselplan för Häverö-Bergby naturreservat i Norrtälje kommun

### Uppgifter om naturreservatet

Namn	Häverö-Bergby naturreservat
Kommun	Norrtälje
Naturvårdsregister-ID	2000161
Socken	Häverö
Naturgeografisk region	24, Svealands sprickdalsterräng med lerslättdalar och sjöbäcken
Läge	Reservatet ligger ca 3 km väster om Grisslehamn i länets nordligaste del
Fastigheter utvidgning	Häverö-Bergby 5:3, Häverö-Norrby 6:1 (del av) samt samfälligheten Häverö-Bergby S:4
Fastighetsägare	Enskilda och staten
Areal utvidgning	15,9 hektar
Areal efter detta beslut	151,6 ha
Reservatsförvaltare	Länsstyrelsen i Stockholms län

### Beslut

Med stöd av 7 kap. 4 § miljöbalken (1998:808) beslutar Länsstyrelsen att utvidga Häverö-Bergby naturreservat till att omfatta det område som angivits på bifogad karta (bilaga 1).

*Syftet med reservatet ska vara samma som i övriga delen av reservatet, i enlighet med tidigare beslut den 8 december 2021 (bilaga 2, dnr 5112-25020-2012), nämligen:*

*”att bevara och utveckla kalkbarrskogens och lövskogens kalkgynnade flora och fauna med särskild hänsyn till orkidéfloran. Syftet ska också vara att bevara och utveckla naturvärden i kulturlandskapet med särskild hänsyn till den tidigare fäbodriften, slåttern och betespåverkan på skogsmark. Reservatet ska vara tillgängligt för friluftslivet och undervisning på ett sätt som visar god hänsyn till områdets naturvärden.*

*Reservatet ska även bidra till att uppnå gynnsamt bevarandetillstånd för de livsmiljöer och arter enligt EU:s art- och habitatdirektiv som är utpekade i området.”*

Vad som angetts i beslutet från 2021 om hur syftet ska uppnås samt Prioriterade bevarandevärden gäller även för den nu utvidgade delen.

## Reservatsföreskrifter

Med stöd av 7 kap. 5, 6 och 30 §§ miljöbalken samt 22 § förordningen (1998:1252) om områdesskydd enligt miljöbalken m.m. beslutar Länsstyrelsen att det inom den del som utvidgningen omfattar ska gälla samma föreskrifter, förutom nedanstående ändring, som i hittillsvarande naturreservat (bilaga 2).

Med stöd av 7 kap. 6 § miljöbalken beslutar Länsstyrelsen att föreskrift B7 ska ändras på så sätt att efter ”*uppföra toaletter*” ska läggas till ”*dock endast inom fastigheten Häverö-Bergby 5:3*”.

## Föreskrifternas ikraftträdande

Föreskrifterna träder i kraft tre veckor efter den dag då författningen utkom från trycket i länets författningssamling.

Enligt 7 kap. 30 § andra stycket miljöbalken gäller ordningsföreskrifterna under C omedelbart även om de överklagas.

## Skötsel och förvaltning

Med stöd av 3 § förordningen (1998:1252) om områdesskydd enligt miljöbalken m.m. beslutar Länsstyrelsen om en kompletterande

skötselkarta samt ändring genom tillägg till skötselplanen för Häverö-Bergby naturreservat (fastställd den 8 december 2021, dnr 511-25020-2012). De utvidgade delarna införlivas i skötselområdena 6B och 7C enligt nedan. Befintlig text under skötselområde 6B respektive 7C i skötselplanens plandel ska fortsatt gälla men med nedanstående ändring av två bevarandemål, dels gällande skötselområde 6B, dels gällande skötselområde 8.

### Skötselområde 6B

Den utvidgade delen i nordost med skogsmark införlivas i skötselområde 6B, se skötselkarta, bilaga 3.

Bevarandemålet för skötselområde 6B ändras till nedanstående text:

Flerskiktad skogsmark med gles och luckig karaktär. De igenvuxna ytorna vid Lövfjärden kan återställas till öppnare mark. Bestånden med rödlistade och kalkgynnade arter ska ha en gynnsam utveckling.

### Skötselområde 7C

Den utvidgade delen som består av kärr (objekt i Myrskyddsplanen), se skötselkarta, bilaga 3, införlivas i skötselområde 7C.

### Skötselområde 8

Bevarandemålet för skötselområde 8 ändras till nedanstående text:

Flerskiktad och olikåldrig barrskog med gles och luckig karaktär. Skogen har inslag av lövträd och en rik epifytflora. Bestånden med guckusko ska ha en gynnsam utveckling.

### Förvaltare

I enlighet med 2 § andra stycket förordningen om områdesskydd enligt miljöbalken m.m. är Länsstyrelsen i Stockholms län förvaltare i naturvårdshänseende för hela naturreservatet inklusive den utvidgade delen.

## Upplysningar

I reservatet gäller också övriga bestämmelser till skydd för natur- och kulturmiljön. Bland dessa kan nämnas följande:

- Fridlysningsbestämmelserna. Alla vilda fåglar och däggdjur samt deras ägg, ungar och bon är fredade enligt jaktlagen (1987:259), med undantag för sådan jakt som är tillåten enligt

samma lag. Vissa andra växt- och djurarter, exempelvis de flesta orkidéer, är fridlysta enligt 8 kap. miljöbalken och artskyddsförordningen (2007:845).

- Terrängkörningsförbudet i terrängkörningslagen (1975:1313).
- Större delen av naturreservatet är ett Natura 2000-område och därför gäller tillståndsplikt för verksamheter eller åtgärder som på ett betydande sätt kan påverka naturmiljön enligt 7 kap. 28 a § miljöbalken.
- Enligt kulturmiljölagen (1988:950) ska enskilda såväl som myndigheter visa hänsyn och aktsamhet mot kulturmiljön. Den som planerar eller utför ett arbete ska se till att skador på kulturmiljön undviks eller begränsas.
- Förbudet mot nedskräpning enligt 15 kap. 26 § miljöbalken.

## Skälen för Länsstyrelsens beslut

### Beskrivning av området

Naturmiljön inom den utvidgade delen är variationsrik och består främst av barrskog med ett par kärrområden i mellersta och norra delarna. I området har tidigare förekommit utmarksbete och det finns tydliga spår av betespåverkan, både i skogens struktur, och i form av exempelvis rester av hägnader och grindar. Skogen är luckig och olikåldrig med inslag av senvuxna ädla lövträd och gamla barrträd. Ett litet område har också brunnit.

I utvidgningsområdet finns ett kärr som ingår i Myrskyddsplanen (Id: 1010033 Häverö-Bergby). Myrskyddsplaneobjektet utgörs av ett flackt extremrikkärr som i södra delen är genomdraget av en bäck. Kärrret ingår i ett större våtmarkskomplex, Lövfjärden, som till stora delar utgörs av en sänkt sjö inom den ursprungliga delen av naturreservatet. Området klassades i våtmarksinventeringen 1996-1997 i sin helhet som "visst naturvärde" (klass 3). År 1998 inventerades myren i öster på mollusker, varvid man fann 17 olika arter, varav tre är rödlistade, däribland en av länets mest rikliga förekomster av större agatsnäcka (EN).

Följande arter har bland annat hittats i utvidgningsdelen: tvåblad, nästrot, lunglav (NT), kandelabersvamp (NT), flattoppad klubbsvamp (NT), skogsknipprot, duvspindling (VU), violgubbe (VU), gul

lammticka (VU), skarp dropptaggsvamp och koppartaggsvamp (VU). Flera av dem är rödlistade och de flesta är också så kallade signalarter, som indikerar höga skogliga värden.

Skogen inventerades i Skogsstyrelsens nyckelbiotopsinventering 1996 (N 11178-1996), då man klassade cirka 12 hektar som nyckelbiotop, dvs. ett område med höga skogliga värden.

Häverö-Bergby ingår i Skärgårdens värdestrakt i Strategi för formellt skydd av skog i Stockholms län. Kalkbarrskog, som förekommer i delar av reservatet, är en prioriterad skogstyp inom Skärgårdens värdestrakt.

Vid en täthetsanalys av barrskogsdominerade värdefulla områden på landskapsnivå inom arbetet med underlag för grön infrastruktur framgår att det finns relativt stora koncentrationer av värdefull barrskog i ett stråk runt reservatet och sydost därifrån (Länsstyrelsen 2019).

Området ingår i riksintresse för naturvård och totalförsvaret enligt 3 kap. miljöbalken, samt i riksintresse för rörligt friluftsliv och högeexploaterad kust enligt 4 kap. miljöbalken.

Häverö-Bergby ligger i en trakt med flera andra naturreservat, naturvårdsavtal, biotopskydd, samt ett stort antal nyckelbiotoper, vilka kan utgöra spridningsområden för arter som kräver tillgång på gammal skog och död ved. Naturreservatet gränsar i nordväst till Rotholma naturreservat och ca 500 m norrut ligger även Laduddens naturreservat. Genom att utvidga naturreservatet ökar möjligheten för sällsynta arters överlevnad då större sammanhängande arealer av skyddsvärda biotoper bevaras.

Hela den utvidgade delen ingår i fornlämningsområde L2016:3084, som är ett större gruvområde med ca 100-150 gruvhål från slutet av 1800-talet. Gruvområdet ingår även delvis i det sedan tidigare befintliga reservatet.

## Ärendets beredning

Häverö-Bergby naturreservat bildades 1983 och utvidgades 2005 och 2021, då nya markområden hade köpts in av staten. Ett förslag till gränser för nu aktuell utvidgning skickades till då berörda markägare under 2011. Ärendet återupptogs 2023 då Naturvårdsverket godkände förslaget till utvidgning. Förhandlingar

med markägarna ledde under 2024 fram till en överenskommelse om intrångsersättning för en del av Häverö-Norrby 6:1, medan en del av Häverö-Bergby 2:6 under samma år köptes in av staten.

Hela naturreservatets gränser kvalitetsförbättrades och mättes in av Skogsstyrelsen och Lantmäteriet under 2024-2025. Gränsen i kartan har då fått en högre noggrannhet och skiljer sig därför något från tidigare kartor över reservatet.

Förslaget till naturreservat har sänts på samråd till markägarna, övriga sakägare och myndigheter i enlighet med 24–26 §§ förordningen om områdesskydd enligt miljöbalken m.m.

Yttranden har kommit in från Skogsstyrelsen, som tillstyrker förslaget till naturreservat och Försvarmakten, som inte har något att erinra i ärendet. Sveriges geologiska undersökning (SGU) och Norrtälje kommun har avstått från att yttra sig i ärendet.

## Motivering till beslutet

Området har höga naturvärden knutna till bland annat kalkbarrskog och en mängd rödlistade arter. Inom utvidgningen finns ett kärr som ingår i Myrskyddsplanen där flera rödlistade arter förekommer. Hela området är intressant ur ett kulturhistoriskt perspektiv eftersom skogen och dess naturvärden formats av den tidigare markanvändningen. Den utvidgade delen kan dessutom på sikt förstärka värdena i det befintliga reservatet. Området är även av vikt för det rörliga friluftslivet.

Huvuddelen av den föreslagna utvidgningen utgörs av från naturvårdssynpunkt värdefull skog. Kalkbarrskog, som finns i området, är en prioriterad skogstyp för skydd både ur ett regionalt och nationellt perspektiv och området hyser flera skyddsvärda arter som är knutna till den värdefulla skogen. Sammantaget har området sådana naturvärden att det finns skäl att långsiktigt skydda dessa. Skogsbruk och exploateringsföretag skulle innebära att områdets naturvärden äventyras. Med anledning av detta bedömer Länsstyrelsen att området är motiverat att skyddas som naturreservat.

Länsstyrelsen anser att samma syfte och föreskrifter, utöver en mycket begränsad justering av föreskrift B7, ska gälla i hela reservatet. Justeringen av föreskrift B7 innebär att markägarna i den

utvidgade delen av naturreservatet som är intrångsersatt inte behöver tåla uppförande av toaletter.

Ändringen av två skötselområdens bevarandemål genomförs eftersom de tidigare målen var inriktade mot en större omställning av skogen till skogsbetesmark. Målen har justerats mot annan skötsel för att skogen inte ska ändra karaktär alltför mycket och missgynna guckusko och marksvampar.

Den hittillsvarande skötselplanen ska gälla även för den tillkommande delen med de ändringar som nämns ovan och som gjorts under rubriken Skötsel och förvaltning.

Kompletteringen med en beslutskarta som har större noggrannhet med inmätta gränser gör att tydligheten blir större för var reservatets gränser går.

## Förenlighet med hushållningsbestämmelser och översiktsplan

Länsstyrelsen bedömer att utvidgningen av naturreservatet är förenlig med kommunens översiktsplan samt med hushållningsbestämmelserna i 3 och 4 kap. miljöbalken.

## Miljökvalitetsmål

Skydd av området bidrar till att uppfylla miljökvalitetsmålen *Begränsad klimatpåverkan, Levande skogar, Myllrande våtmarker* och *Ett rikt växt- och djurliv*.

## Intresseprövning

Vid en vägning mellan enskilda och allmänna intressen i enlighet med 7 kap. 25 § miljöbalken finner Länsstyrelsen att det finns skäl att besluta om att utvidga naturreservatet med förordnande om föreskrifter samt komplettering av skötselplan och skötselkarta för att skydda och bevara ovanstående naturvärden. För att uppnå det starka skydd som behövs för att skydda området naturvärden bör föreskrifterna bland annat omfatta förbud mot såväl exploateringsföretag som skogsbruk.

## Hur man överklagar

Detta beslut kan överklagas hos regeringen, Klimat- och näringslivsdepartementet, se bilaga 4.

## Kontaktuppgifter

Välkommen att kontakta Länsstyrelsen för frågor via telefon eller e-post. Telefonnummer och e-postadress finns längst ner på första sidan. Ange ärendets diarienummer eller ärendebeteckning vid kontakt med Länsstyrelsen. Du hittar numret uppe till höger på första sidan.

## De som medverkat i beslutet

Beslutet har fattats av stf landshövding Lotta Medelius-Bredhe med miljöhandläggare Kristina Jiselmark som föredragande. I den slutliga handläggningen har också avdelningschef Johanna Lindgren, avdelningschef Helena Remnerud och jurist Tina Stuube medverkat.

Denna handling har godkänts digitalt och saknar därför namnunderskrift.

## Kungörelse

Beslutet kungörs i ortstidning samt i Stockholms läns författningssamling.

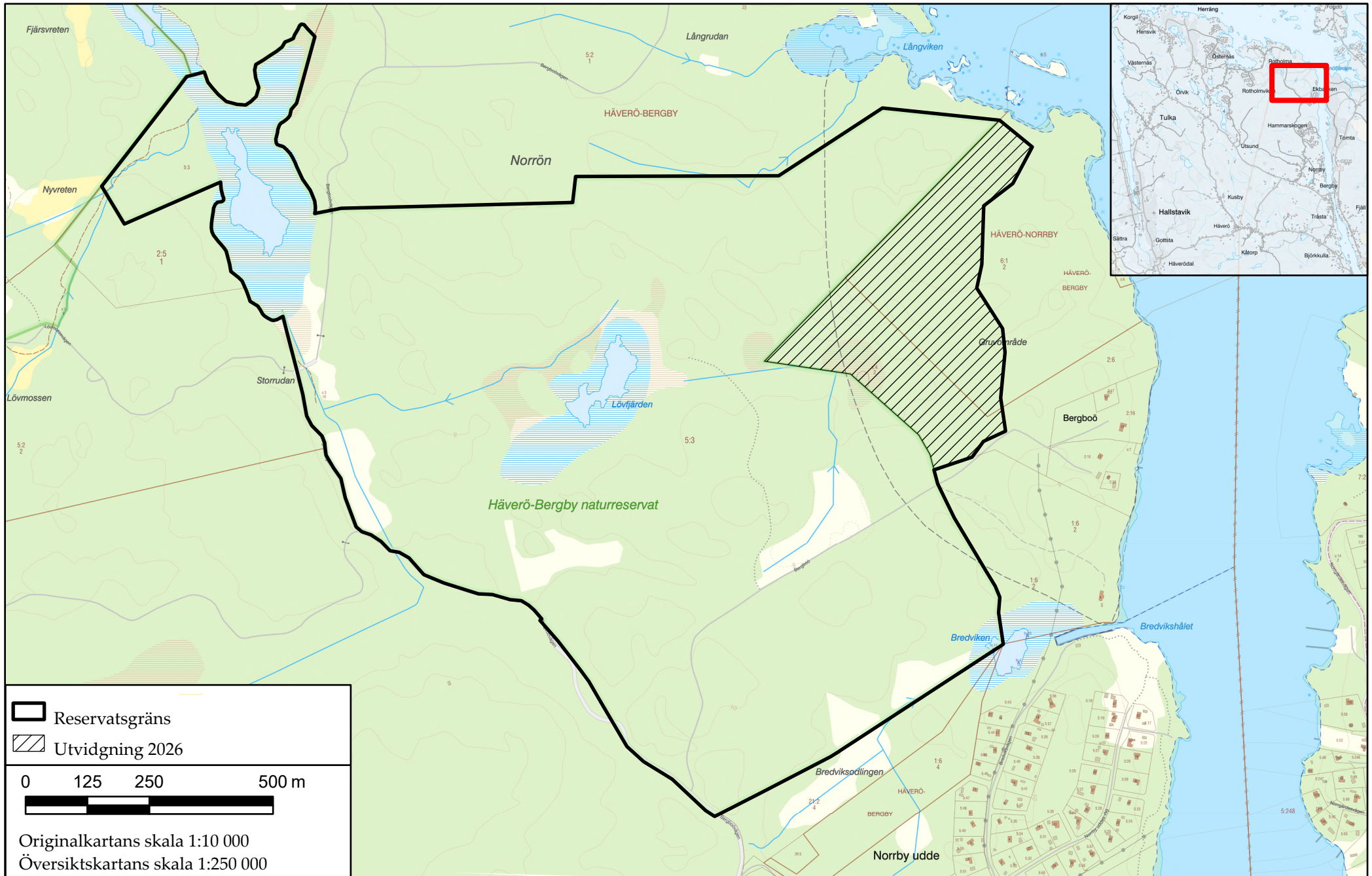
## Bilagor

1. Beslutslista
2. Beslut Häverö-Bergby naturreservat 2021-12-08
3. Skötselkarta
4. Hur man överklagar

Sändlistan är borttagen i denna version eftersom den innehåller personuppgifter.









Beslut 2021-12-08



Länstyrelsen  
Stockholm

# Häverö-Bergby naturreservat

Norrtälje kommun



## **Innehållsförteckning**

### **Beslut om utvidgning och revidering av Häverö-Bergby naturreservat i Norrtälje kommun**

#### **Bilagor**

Bilaga 1. Beslutskarta

Bilaga 2. Skötselplan

Bilagor till skötselplan

A. Skötselkarta

B. Historisk markanvändning

Bilaga 3. Hur man överklagar



Enheten för landskap och naturskydd  
Kristina Jiselmark

Enligt sändlista

## Beslut om utvidgning och revidering av Häverö-Bergby naturreservat i Norrtälje kommun

(3 bilagor)

### Uppgifter om naturreservatet

Namn	Häverö-Bergby naturreservat
Kommun	Norrtälje
Naturvårdsregister-ID	2000161
Natura 2000-ID	SE0110078 Bergbofjärden-Häverö Prästäng (Större delen av naturreservatet ingår i Natura 2000-området)
Natura 2000-livsmiljöer och arter	Rikkärr (7230) Näringsrik granskog (9050) Grön sköldmossa <i>Buxbaumia viridis</i> (1386) Guckusko <i>Cypripedium calceolus</i> (1902) Hällebräcka <i>Saxifraga osloensis</i> (1973)
Socken	Häverö
Naturgeografisk region	Region 24, ”Svealands sprickdalsterräng med lerslättdalar och sjöbäcken”
Läge	Reservatet ligger ca 3 km väster om Grisslehamn i länets nordligaste del
Fastigheter	Häverö-Bergby 5:3
Fastighetsägare	Staten genom Naturvårdsverket
Areal utvidgning	7 hektar
Areal efter detta beslut	136,6 hektar varav 132 hektar land
Reservatsförvaltare	Länsstyrelsen i Stockholms län

### BESLUT

Med stöd av 7 kap. 4 § miljöbalken beslutar Länsstyrelsen att utvidga Häverö-Bergby naturreservat till att omfatta det område som angivits på bifogad karta, bilaga 1.

Med stöd av 7 kap. 5, 6, 7 och 30 §§ miljöbalken samt 22 § förordningen (1998:1252) om områdesskydd enligt miljöbalken m.m. beslutar Länsstyrelsen att nya föreskrifter och syfte för reservatet ska ersätta tidigare föreskrifter och syfte i Länsstyrelsens beslut från den 27 april 2005 (dnr 511-1999-59096) och gälla för hela Häverö-Bergby naturreservat.

Datum  
2021-12-08

Beteckning  
5112-25020-2012  
0188-02-036

*Syftet med reservatet* ska vara att bevara och utveckla kalkbarrskogens och lövskogens kalkgynnade flora och fauna med särskild hänsyn till orkidéfloran. Syftet ska också vara att bevara och utveckla naturvärden i kulturlandskapet med särskild hänsyn till den tidigare fåboddriften, slåttern och betespåverkan på skogsmark. Reservatet ska vara tillgängligt för friluftslivet och undervisning på ett sätt som visar god hänsyn till områdets naturvärden.

Reservatet ska även bidra till att uppnå gynnsamt bevarandetilstånd för de livsmiljöer och arter enligt EU:s art- och habitatdirektiv som är utpekade i området.

Syftet ska uppnås genom att:

- området undantas från skogsbruk,
- naturvårdande skötsel genomförs för att behålla och utveckla naturvärden knutna till bland annat biologiskt kulturarv, kalkbarrskog, lövträd, öppen slättermark och markflora,
- området skyddas från anläggningar och andra exploateringsföretag,
- skogsbete om möjligt återinförs i området,
- ytterligare dränering inte förekommer,
- hydrologisk restaurering av tidigare dränering med dikning och sjösänkning kan komma att utföras efter utredning,
- området görs tillgängligt och attraktivt för allmänheten genom anordningar såsom information, rastplatser, vindskydd, toaletter och markerade stigar.

### **Prioriterade bevarandevärden**

- Naturmiljön med de livsmiljöer (enligt art- och habitatdirektivet, 92/43/EEG) som finns i området (se tabellen med uppgifter om naturreservatet). Prioriterade bevarandevärden bland dessa är enligt bevarandeplanen den rika förekomsten av guckusko samt livsmiljön örtrik granskog,
- den biologiska mångfalden med de rödlistade arter som är knutna till skogsmiljön och den mark som tidigare brukats för slätter och bete,
- kulturlandskapet med en markanvändningshistoria bestående av bland annat tidigare fåboddrift.

### **Reservatsföreskrifter**

För att tillgodose syftet med reservatet beslutar Länsstyrelsen med stöd av 7 kap. 5, 6 och 30 §§ miljöbalken samt 22 § förordningen (1998:1252) om områdes-skydd enligt miljöbalken m.m. att nedan angivna föreskrifter ska gälla i reservatet.

#### **A. Föreskrifter med stöd av 7 kap. 5 § miljöbalken om inskränkningar i rätten att använda mark- och vattenområde**

Undantag från föreskrifterna anges under punkt D nedan.

Datum  
2021-12-08

Beteckning  
5112-25020-2012  
0188-02-036

I naturreservatet är det förbjudet att:

1. avverka eller skada träd och buskar eller utföra annan skoglig åtgärd,
2. ta bort eller upparbeta dött träd eller vindfälle,
3. på land eller i vatten bedriva täkt, gräva, muddra, spränga, schakta, dika, utfylla, tippa eller utföra annan mekanisk markbearbetning, eller annan verksamhet som kan förändra områdets topografi, hydrologi eller bottnar,
4. uppföra byggnad, brygga, mast, jaktorn eller annan anläggning,
5. anordna upplag,
6. anlägga väg,
7. kalka, använda kemiska bekämpningsmedel eller gödselmedel,
8. införa för området främmande växt- eller djurart,
9. sätta upp skylt, affisch eller liknande anordning.

Utan Länsstyrelsens tillstånd är det förbjudet att:

11. rensa diken,
12. dra fram mark- eller luftledning eller sjökabel,
13. jaga annat än rådjur, vildsvin och älg.

## **B. Föreskrifter med stöd av 7 kap. 6 § miljöbalken om skyldighet att tåla visst intrång**

Markägare, arrendator och annan innehavare av särskild rätt till marken förpliktigas tåla följande anordningar och åtgärder för att tillgodose syftet med reservatet:

1. utmärkning av reservatets gränser samt uppsättning av reservatsskyltar och övriga upplysningsskyltar,
2. natur- och kulturmiljövårdande skötselåtgärder i form av fällning av träd och buskar, ringbarkning, frihuggning, kvarlämnande av död ved, slätter, stubbfräsning, tuvfräsning, vassröjning, bränning av röjningsmaterial, skapande av nakna jordytor, betesdrift och stängsling,
3. åtgärder i syfte att begränsa och förhindra storskaliga angrepp av åttatandad granbarkborre genom utplacering av fällor, utläggning av fångstvirke, fällning av angripna granar, rotkapning av vindfällda granar och barkning. Inga träd ska föras ut ur naturreservatet med undantag för eventuellt infört fångstvirke.
4. undersökningar av växt- och djurlivet samt övriga naturförhållanden i reservatet,
5. åtgärder i syfte att restaurera eller möjliggöra bete, t ex restaurerande avverkning i skogsbete eller att flytta eller upparbeta vindfallen för att möjliggöra bete,

Datum  
2021-12-08

Beteckning  
5112-25020-2012  
0188-02-036

6. hydrologiska åtgärder i form av igenläggning och dämning av diken. Detta får utföras endast om det inte strider mot tidigare lämnade tillstånd (exempelvis markavvattningsföretag) och i övrigt inte skadar marker utanför reservatet,
7. utvidga parkeringsplatser, uppföra toaletter, rastplatser, vindskydd och eldstäder, anlägga spänger, markera nya leder, samt underhåll av anordningar,
8. åtgärder i syfte att minska utbredning samt förebygga etablering och spridning av invasiva främmande arter,
9. fälla eller kapa träd som utgör risk för skada på människor, parkeringsplats, vägar eller markerade stigar. Åtgärdade träd lämnas inom naturreservatet.

De planerade åtgärderna beskrivs närmare i bifogad skötselplan, bilaga 2.

### **C. Ordningsföreskrifter med stöd av 7 kap. 30 § miljöbalken**

Föreskrifter under punkt C gällande allmänheten gäller även markägare och innehavare av särskild rätt.

Undantag från föreskrifterna anges under punkt D nedan.

I naturreservatet är det förbjudet att:

1. borra, hacka, spränga, rista, gräva, måla eller på annat sätt skada berg, jord eller sten,
2. fälla eller skada såväl levande som döda träd och buskar,
3. skada vegetationen genom att gräva upp eller plocka växter eller ta bort mossor, lavar eller vedlevande svampar,
4. tälta i mer än två dygn i följd på samma plats,
5. ställa upp husvagn, husbil eller annat campingfordon,
6. sätta upp skylt, affisch eller liknande eller göra inskrift.

### **D. Undantag från föreskrifterna**

Föreskrifterna under A och C ovan ska inte gälla följande:

1. reservatsförvaltaren eller den som förvaltaren utser får utföra de åtgärder som behövs för reservatets skötsel och som anges i föreskrifterna B1 – B9,
2. rättigheter för Häverö-Bergby ga:5, innebärande upplåten rätt att ta bort växande träd, buskar eller grenar, stenar och berg som är till hinder för trafiken på förrättningsvägarna intill ett avstånd av 1 meter utanför vägområdet,

Datum  
2021-12-08

Beteckning  
5112-25020-2012  
0188-02-036

3. rättigheter för Häverö-Norrby ga:4, innebärande rätt att hugga bort träd och buskar på ömse sidor om vägen till en bredd av 2 meter räknat från den grusade vägbanans ytterkanter,
4. delar av skötselområde 5a och 5c får upplåtas för virkesupplag vid frusen eller torr väderlek av reservatsförvaltaren eller den som förvaltaren utser, enligt karta bilaga 1.

Ovanstående undantag gäller reservatsföreskrifterna. Länsstyrelsen erinrar om att oavsett undantag kan prövning enligt annan lagstiftning eller andra bestämmelser i miljöbalken erfordras.

### **Föreskrifternas ikraftträdande**

Föreskrifterna träder i kraft tre veckor efter den dag då författningen utkom från trycket i länets författningssamling varvid föreskrifterna i Länsstyrelsens beslut den 27 april 2005 (Stockholms läns författningssamling 01FS 2005:69) upphör att gälla.

Enligt 7 kap. 30 § andra stycket miljöbalken gäller ordningsföreskrifterna under C omedelbart även om de överklagas.

### **Skötsel och förvaltning**

Med stöd av 3 § förordningen om områdesskydd enligt miljöbalken m.m. fastställer Länsstyrelsen bifogad skötselplan (bilaga 2) med mål, riktlinjer och åtgärder för reservatets skötsel och förvaltning.

I enlighet med 2 § andra stycket förordningen om områdesskydd enligt miljöbalken m.m. är Länsstyrelsen i Stockholms län förvaltare i naturvårdshänseende för naturreservatet.

### **Upplysningar**

I reservatet gäller också övriga bestämmelser till skydd för natur- och kulturmiljön. Bland dessa kan nämnas följande:

- Fridlysningsbestämmelserna. Alla vilda fåglar och däggdjur samt deras ägg, ungar och bon är fredade enligt jaktlagen (1987:259), med undantag för sådan jakt som är tillåten enligt samma lag. Vissa andra växt- och djurarter, exempelvis de flesta orkidéer, är fridlysta enligt 8 kap. miljöbalken och artskyddsförordningen (2007:845).
- Terrängkörningsförbudet i terrängkörningslagen (1975:1313).
- Större delen av naturreservatet är ett Natura 2000-område och därför gäller tillståndsplikt för verksamheter eller åtgärder som på ett betydande sätt kan påverka naturmiljön enligt 7 kap. 28 a § miljöbalken.
- Enligt kulturmiljölagen (1988:950) ska enskilda såväl som myndigheter visa hänsyn och aktsamhet mot kulturmiljön. Den som planerar eller utför ett arbete ska se till att skador på kulturmiljön undviks eller begränsas.

Datum  
2021-12-08

Beteckning  
5112-25020-2012  
0188-02-036

- Förbudet mot nedskräpning enligt 15 kap. 26 § miljöbalken.

## SKÄLEN FÖR LÄNSSTYRELSENS BESLUT

### Beskrivning av området

Häverö-Bergby naturreservat omfattar ett ca 137 hektar stort skogsdominerat område med en varierad trädslagssammansättning. Här finns allt från olikåldrig barrskog med gran och tall, aspdominerade partier med inslag av ädla lövträd som ek och lönn, sumpskogsmiljöer och hållmarkstallskogar samt öppna kärr. Centralt i området ligger den idag delvis igenvuxna sjön Lövfjärden. Stora delar av området har en tydligt kalkpåverkad jordmån.

Området är känt för sin enastående rikedom på orkidén guckusko. Floran i övrigt är också intressant med flera ovanliga arter som exempelvis hällebräcka, majviva, månlåsbräken och klasefibbla. Även lav-, moss- och svampfloran är artrik med rödlistade arter som violgubbe, lunglav, liten hornflikmossa och vedsäckmossa.

Ur kulturhistorisk synvinkel är området mycket intressant genom den för länet unika markanvändningshistoriken med lång kontinuitet av olika former av fäboddrift. Fäboddrift med nordsvensk mjölkproduktion har förmodligen haft sin sydgräns här. Det finns tydliga spår av betespåverkan, både i skogens struktur, och i form av exempelvis rester av hägnader och liknande. Skogsbetet har präglat området och också bidragit till artsammansättningen. Återskapande av skogsbetesmiljöer ingår därför i skötselplanen som en viktig del.

Området har givits högsta naturvärde, klass 1, i länets naturvårdsprogram och ligger i Häverö värdestrakt enligt Strategi för formellt skydd av skog i Stockholms län.

Området är viktigt för det rörliga friluftslivet och lämpar sig väl för vandring och naturupplevelser. Området besöks framför allt när guckuskon blommar, men har potential att utvecklas som besöksmål under stora delar av året.

### **Natura 2000**

I naturreservatet är ca 118 ha, dvs större delen av området, utpekade som Natura 2000-område (Bergbofjärden-Häverö Prästäng, SE0110078). Området domineras av varierande skog, med många olika trädslag, innehållande livsmiljöerna rikkärr och näringsrik granskog, samt arterna guckusko, hällebräcka och grön sköldmossa.

### **Riksintressen**

Reservatet omfattas delvis av riksintresse för naturvård enligt 3 kap. 6 § miljöbalken. Området ligger nordväst om Vaddö skjutfält, vars anläggningar och verksamhet är av riksintresse för totalförsvaret enligt 3 kap. 9 § miljöbalken. Reservatet omfattas i och med detta av krav på frihet från hinder i form av höga objekt.

Datum  
2021-12-08

Beteckning  
5112-25020-2012  
0188-02-036

Med hänsyn till kust- och skärgårdsområdets samlade natur- och kulturvärden omfattas reservatet av riksintresse enligt 4 kap. 1-2 och 4 §§ miljöbalken. Eftersom reservatet är ett Natura 2000-område utgör det även riksintresse enligt 4 kap. 1 och 8 §§ miljöbalken.

### **Ärendets beredning**

Häverö-Bergby naturreservat bildades den 10 juni 1983. Naturreservatet utvidgades den 27 april 2005, samtidigt som föreskrifterna ändrades och en ny skötselplan beslutades.

En del av fastigheten norr om naturreservatet köptes in 2010 och ingår nu i Häverö-Bergby 5:3, som ägs av staten genom Naturvårdsverket. I och med detta beslut så utvidgas reservatet med denna del. Skogen i utvidgningen liknar den som ingår sedan tidigare i reservatet, vilket ökar möjligheten för sällsynta arters överlevnad genom att större sammanhängande arealer av skyddsvärda biotoper bevaras.

En viktig del av områdets naturvärden är knuten till kalkbarrskogar och dess flora. Sedan den tidigare skötselplanen för reservatet togs fram 2005, har kunskaperna om skötselbehoven i kalkbarrskog ökat. Bland annat är det numera väl dokumenterat att många av kalkbarrskogarnas naturvärden, inte minst svampfloran, gynnas av extensivt bete. Skogsbete kan också bidra till att bibehålla en struktur och variation i skogen som gynnar kärlväxtfloran och insektsfaunan. I Häverö Bergby, med sin väl dokumenterade historik som fåbodmarker och tidigare slättermarker, är det därför angeläget att det finns förutsättningar att bedriva betesdrift i reservatet. Det behöver också finnas möjligheter att genomföra åtgärder för att återskapa strukturer typiska för skogsbeten, som gläntor och fristående äldre träd eller glesa trädbestånd.

För rikkärren och den av sjösänkning påverkade Lövfjärden är det viktigt att kunna arbeta för att återställa våtmarkernas hydrologi. För Lövfjärden saknades dessutom skötselåtgärder i den tidigare skötselplanen.

Föreskrifterna och skötselplanen har därför uppdaterats och anpassats för att möjliggöra bland annat hydrologiska åtgärder och bete. Avverkning av träd och andra skogliga åtgärder var tidigare tillståndspliktigt i föreskrift A8, vilket nu är ändrat till att vara förbjudet i syfte att uppnå ett starkare skydd. Dessutom har undantag från föreskrifter lagts till för att möjliggöra åtgärder kopplade till riskträd, invasiva arter och angrepp av granbarkborrar. För att stärka det rörliga friluftslivet i området har också B-föreskrifter och skötselplan kompletterats med möjlighet till nya anordningar för friluftslivet. C-föreskrifter som tidigare förbjudit okopplade hundar, att göra upp eld, samt att cykla och rida på annat än väg har tagits bort, eftersom de ej bedöms behövas för att uppfylla syftet med reservatet. Även en föreskrift, A11, som förbjöd anläggande av stig och parkeringsplats utan länsstyrelsens tillstånd, är borttagen sedan det tidigare beslutet. För att kunna uppfylla syftet med reservatet och stärka friluftslivet kommer både stigar och parkeringsplatser att behövas och bör därför inte vara tillståndspliktiga. Ett undantag från föreskrifterna är också tillagt för virkesupplag

Datum  
2021-12-08

Beteckning  
5112-25020-2012  
0188-02-036

på en mindre del av en av de gamla åkrarna. Enligt det tidigare beslutet var detta istället tillåtet på en öppen yta vid Storrudan. Platsen som nu anges har lägre naturvärden och är lättare att använda. För att kunna genomföra åtgärder och restaureringar i skogsbetesområdena och i samband med de hydrologiska åtgärderna, vilka bedöms nödvändiga för att tillgodose syftet med reservatet, så kommer virke tidvis att behöva placeras där.

Förslaget till utvidgning och revidering av föreskrifter och skötselplan har sänts på samråd till markägaren, övriga sakägare och myndigheter i enlighet med 24–26 §§ förordningen om områdesskydd enligt miljöbalken m.m.

Försvarsmakten, Norrtälje kommun, Trafikverket och Vattenfall Eldistribution AB har inga synpunkter på förslaget till beslut.

Skogsstyrelsen ser positivt på att naturvärden och rekreationsvärden i området skyddas långsiktigt och tillstyrker naturreservatets nya förslag till beslut och dess skötselplan.

Naturvårdsverket är positivt till den föreslagna utvidgningen. Naturvårdsverket bedömer dock att beslutet behöver motiveras ytterligare vad gäller upphävandet av föreskriften som förbjöd anläggande av stig och parkeringsplats, införandet av föreskrift B3 om åtgärder mot angrepp av granbarkborre, samt införandet av undantag D4 om virkesupplag på en del av gammal åkermark. Med anledning av Naturvårdsverkets synpunkter har ändringarna av föreskrifterna förtydligats och motiverats ytterligare under Ärendets beredning och Länsstyrelsens bedömning.

### **Länsstyrelsens bedömning**

Den varierande och av modernt skogsbruk opåverkade naturskogen i området har höga naturvärden och hyser flera rödlistade arter och andra arter som pekar på områdets naturvärde. Naturreservatet är också värdefullt på grund av sin kulturhistoria och skogsbetesprägel. Skogsavverkning och annan exploatering skulle innebära att områdets natur- och kulturvärden äventyras.

Kalkbarrskog och äldre betespräglade skogar, som de som ingår i reservatet, är prioriterade skogstyper för skydd både ur ett nationellt och regionalt perspektiv och i området finns flera skyddsvärda arter som är knutna till dessa skogstyper.

Genom översynen av beslutet och den nya skötselplanen erhålls ett ändamålsenligt skydd och en grund för en lämplig framtida skötsel. Ändringarna tillgodoser också i större utsträckning de sköselförslag som beskrivs i Natura 2000-områdets bevarandeplan. Länsstyrelsen finner att det för att skydda och bevara ovanstående värden finns skäl att utvidga naturreservatet samt besluta om nya föreskrifter och fastställa en ny skötselplan för naturreservatet.

Länsstyrelsen anser också att ändringarna i föreskrifterna är viktiga för att stärka friluftslivet, samt att de inte bedöms påverka naturreservatets syfte. Efter ändringarna erhålls ett fortsatt ändamålsenligt skydd och Länsstyrelsen gör bedömningen att det nya beslutet ger ett lika starkt skydd som det äldre och att de synnerliga skälen, i enlighet med 7 kap. 7 § första stycket miljöbalken, därför är uppfyllda.

Datum  
2021-12-08

Beteckning  
5112-25020-2012  
0188-02-036

Häverö-Bergby ingår i Länsstyrelsens beslut den 16 juni 2020 (dnr 511-20118-2020) angående åtgärder mot riskträd och åtgärder i syfte att förhindra skador av granbarkborre. Detta beslut överklagades och prövades av regeringen, som ändrade beslutet endast såvitt avsåg den tid beslutet skulle gälla, vilket ändrades till att gälla i fem år. Dessa föreskrifter införs nu i reservatets befintliga föreskrifter.

Åtgärder avseende riskträd, vilka nu undantagits från föreskrifterna, ska ske inom ramen för ordinarie skötsel och förvaltning för att vidmakthålla ett ändamålsenligt skydd och för att uppfylla syftet med naturreservatet. Åtgärdade träd ska lämnas inom reservatet. Länsstyrelsen gör bedömningen att undantaget inte innebär någon försvagning av skyddet utan endast förtydligar att riskträd kan åtgärdas. De synnerliga skäl som krävs för undantaget i denna del, i enlighet med 7 kap. 7 § första stycket miljöbalken, är därför uppfyllda.

Genom att införa ett undantag för att vid behov kunna genomföra åtgärder i syfte att förhindra skador av granbarkborre kan viktiga kontinuitetsberoende naturvärden värnas och därmed syftet med skyddet. Om åtgärderna dessutom leder till att minska spridningen av granbarkborrar till omgivande skogsmark är det positivt men åtgärder får inte vidtas om de riskerar att vara oförenliga med reservatets syfte. Med ett undantag erhålls ett ändamålsenligt skydd och en grund för framtida skötsel och förvaltning som bidrar till att uppfylla syftet med naturreservaten. Länsstyrelsen gör därför bedömningen att det nya undantaget innebär ett lika starkt skydd som tidigare och att de synnerliga skälen för ändringen i denna del, i enlighet med 7 kap. 7 § första stycket miljöbalken, därför är uppfyllda. Mot bakgrund av ovan angivna bedömning, att ändringarna innebär ett fortsatt ändamålsenligt skydd och lika starkt skydd som det äldre beslutet, bedömer Länsstyrelsen att beslutet inte innebär ett sådant intrång i naturvärdena varför skäl för kompensation i enlighet med 7 kap. 7 § fjärde stycket miljöbalken saknas.

### **Förenlighet med hushållningsbestämmelser och översiktsplan**

Länsstyrelsen bedömer att ett naturreservat i det aktuella området är förenligt med kommunens översiktsplan antagen den 9 december 2013 samt med hushållningsbestämmelserna i 3 kap. och 4 kap. miljöbalken.

### **Miljökvalitetsmål**

Skydd av området bidrar till att uppfylla miljökvalitetsmålen *Levande skogar*, *Myllrande våtmarker*, *Begränsad miljöpåverkan*, *Levande sjöar och vattendrag* och *Ett rikt växt- och djurliv*.

### **Intresseprövning**

Vid en vägning mellan enskilda och allmänna intressen enligt 7 kap. 25 § miljöbalken finner Länsstyrelsen att det för att skydda och bevara ovanstående naturvärden finns skäl att komplettera reservatsbeslutet med föreskrifter avseende bl.a. betesdrift, åtgärder för hydrologin, riskträd, angrepp av skadegörare, samt att

Datum  
2021-12-08

Beteckning  
5112-25020-2012  
0188-02-036

fastställa en ny skötselplan för Häverö-Bergby naturreservat. Föreskrifterna har moderniserats och kompletterats utan att skyddet bedöms ha minskat.

## **HUR MAN ÖVERKLAGAR**

Detta beslut kan överklagas hos regeringen, Miljödepartementet, se bilaga 3.

Beslutet har fattats av landshövding Sven-Erik Österberg med miljöhandläggare Kristina Jiselmark som föredragande. I den slutliga handläggningen har också miljödirektör Johanna Lindgren, samhällsbyggnadsdirektör Mathias Wahlsten och jurist Tina Stuube deltagit.

Denna handling har godkänts digitalt och saknar därför namnunderskrift.

### ***Kungörelse***

Beslutet kungörs i ortstidning samt i Stockholms läns författningssamling.

### ***Så här hanterar vi dina personuppgifter***

Information om hur vi hanterar dessa hittar du på

[www.lansstyrelsen.se/dataskydd](http://www.lansstyrelsen.se/dataskydd).

### ***Bilagor***

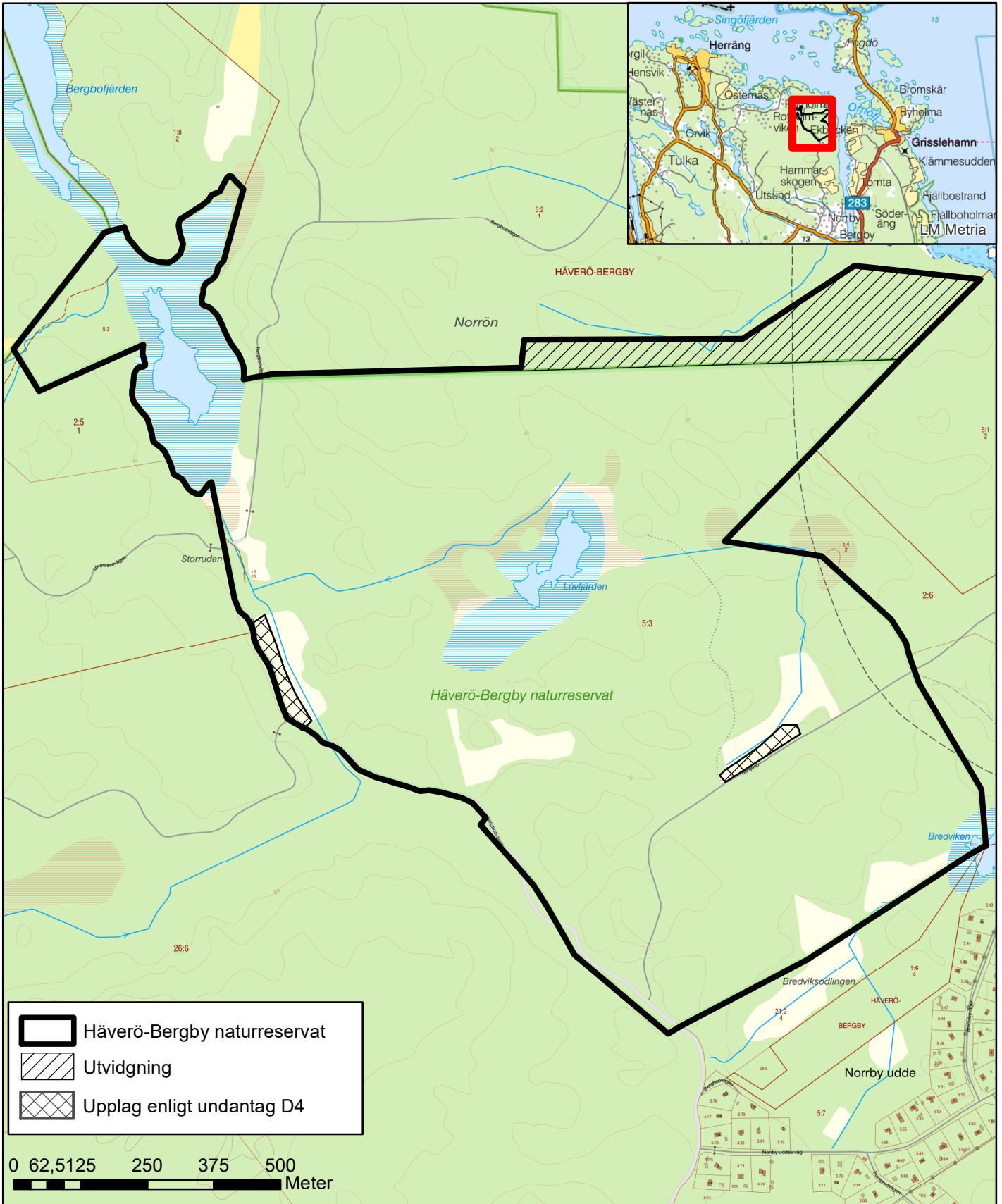
1. Beslutskarta
2. Skötselplan
  - Bilagor till skötselplan
  - A. Skötselkarta
  - B. Historisk markanvändning
3. Hur man överklagar

Sändlistan är borttagen i denna version eftersom den innehåller personuppgifter.

**Datum**  
2021-12-08

**Beteckning**  
5112-25020-2012  
0188-02-036







Datum  
2021-12-08

Beteckning  
5112-25020-2012  
0188-02-036

## Bilaga 2 till reservatsbeslutet

### Skötselplan för Häverö-Bergby naturreservat, Norrtälje kommun

Denna skötselplan har utarbetats av Länsstyrelsen i Stockholms län inför utvidgningen och revideringen av Häverö-Bergby naturreservat.

Planen är indelad i en beskrivning av området och en plan för reservatets skötsel. Skötselplanen, som är en bilaga till reservatsbeslutet, är fastställd samtidigt som beslut fattades om utvidgning och revidering av reservatets syfte och föreskrifter. Naturreservatets syfte, reservatsföreskrifter samt grunden för reservatet återfinns i reservatsbeslutet.

## 1. Beskrivning av reservatet

### Översikt

Häverö-Bergby naturreservat domineras av skogsmark. Karaktäristiska skogstyper är olikåldrig barrskog, aspdominerade skogspartier med inslag av ädla lövträd, sumpskogspartier och hållmarkstallskog. Centralt i området ligger den idag delvis igenvuxna sjön Lövfjärden och i nordväst ingår en del av Bergbofjärden. Reservatet har en artrik flora och fauna och moränens höga kalkhalt sätter en tydlig prägel på artsammansättningen. Antalet orkidéarter är stort och området är förmodligen en av södra Sveriges främsta lokaler för guckusko.

### Läge och avgränsning

Häverö-Bergby naturreservat ligger i Norrtälje kommun, ca 10 km nordost om Hallstavik och 3 km väster om Grisslehamn. Naturreservatet består efter utvidgningen 2021 av hela fastigheten Häverö-Bergby 5:3. Området gränsar i nordväst till Rotholma naturreservat och ligger ca 500 m söder om Laduddens naturreservat.

### Värdetrakt

Häverö-Bergby naturreservat ingår i Häverö värdetrakt i Stockholms läns strategi för formellt skydd av skog. Häverö värdetrakt är en utpräglad kalkbarrskogstrakt. Mycket av den skyddsvärda skogen i värdetrakten består av kalkrika barrblandskogar, barrsumpskogor och lövblandade barrskogor. Kalkinslaget i moränen ger förutsättningar för en rik kärlväxt- och svampflora. Ett antal störningskänsliga skogslevande fågelarter är uppmärksammade inom värdetrakten, som tjäder, järpe, slaguggla, mindre hackspett och tretåig hackspett.

**SKÖTSELPLAN**Datum  
2021-12-08Beteckning  
5112-25020-2012  
0188-02-036**Naturtyper**

Naturresevatets areal har indelats i följande naturtyper (tabell 1) enligt NMD (Nationella marktäckedata), som baseras på satellitdata.

**Tabell 1.** Naturtyper enligt NMD.

Naturtyp	Areal (ha)
Tallskog (utanför våtmark)	4,8
Granskog (utanför våtmark)	16,9
Barrblandskog (utanför våtmark)	9,3
Triviallövskog (utanför våtmark)	23,3
Lövblandad barrskog (utanför våtmark)	43,5
Ädellövskog (utanför våtmark)	4,0
Triviallövskog med ädellövinslag (utanför våtmark)	0,2
Tallskog (på våtmark)	0,4
Granskog (på våtmark)	1,3
Barrblandskog (på våtmark)	1,4
Triviallövskog (på våtmark)	4,7
Lövblandad barrskog (på våtmark)	2,2
Temporärt ej skog (på våtmark)	0,6
Öppen våtmark	15,2
Övrig öppen mark med vegetation	3,5
Exploaterad mark	3,0
Sjö och vattendrag	2,3
<b>Totalt</b>	<b>136,6</b>

**Natura 2000**

Naturresevatet ingår till större delen i ett Natura 2000-område (Bergbofjärden-Häverö Prästäng, SE0110078, delområde Häverö-Bergby NR). I tabellen nedan anges de livsmiljöer och arter som har pekats ut i Natura 2000-området enligt EU:s art- och habitatdirektiv (92/43/EEG).

Efter basinventering och övriga fältbesök är 41 ha utpekade som livsmiljön 9050 – Näringsrik granskog och 0,51 ha som 7230 – Rikkärr, enligt EU:s art- och habitatdirektiv. Klassningen kan dock komma att ändras vid kommande uppföljningar. I området finns också utvecklingsmark mot 9070 – Trädklädd betesmark.

Det övergripande syftet med Natura 2000-området är att upprätthålla ett gynnsamt tillstånd för de livsmiljöer och arter som är utpekade i området. Länsstyrelsen har fastställt en bevarandeplan för Natura 2000-området. Av bevarandeplanen framgår vilka bevarandemål som ska uppnås och vilka åtgärder som krävs för att uppnå målen.

Länsstyrelsen kan konstatera att de olika arter som är utpekade enligt Natura 2000 har olika behov av livsmiljöer och att åtgärder för att gynna respektive art inte alltid är förenliga med varandra. Därför behövs avvägningar om vilka

**SKÖTSELPLAN**Datum  
2021-12-08Beteckning  
5112-25020-2012  
0188-02-036

skötselåtgärder som ska utföras i olika delområden för att gynna respektive art på bästa sätt.

**Tabell 2.** Natura 2000-livsmiljöer och arter

Natura 2000-livsmiljöer och arter
7230 Rikkärr
9050 Näringsrik granskog
1386 Grön sköldmossa
1902 Guckusko
1973 Hällebräcka

## Naturförhållanden

### **Geologi och topografi**

Häverö-Bergby är beläget i den boreonemorala zonen med en medelnederbörd på cirka 500 mm per år. Större delen av området ligger mellan 5-10 meter över havet med en högsta höjd på cirka 25 meter över havet.

Berggrunden består av gnejsgraniter rika på fältspat och kvarts. I områdets norra delar finns ett bälte med leptit och hälleflinta. Den dominerande jordarten är lerrik, sandig morän med en kalkhalt på drygt 20 procent. Områdets kalkinslag har sitt ursprung i den urkalksten och de kalkförande leptiter som finns i norra Roslagen och norrut i och runt Gävlebukten. Marken runt Lövfjärden, Bergbofjärden och de gamla åkermarkerna i söder domineras av kärrmark. Glacial lera finns bland annat i anslutning till Bergbofjärdens kärrmarker och i några av de områden som tidigare brukats som åkermark.

### **Skogsmark**

#### **Barrskog**

Barrskog definieras här som skogsmark där minst 65 procent av grundytan utgörs av barrträd. Den barrträdsdominerade skogen i området är heterogen. Fältskiktet i de torrare delarna består av arter som blåbär, ekorrbar, lingon, stenbär och piprör. De fuktigare partierna är betydligt artrikare och bär tydliga spår av kalkrik jordmån. Här finns arter som guckusko, sårläka, tandrot, tibast, liten hornflikmossa och lunglav. Andelen död ved är stor i vissa bestånd och dessa uppvisar tendenser till begynnande intern dynamik med luckbildning och naturlig föryngring.

Barrskogen har i delar tydliga spår av tidigare hävdpåverkan från bete, slätter och plockhuggning. De lägre liggande partierna har enligt historiska kartor bestått av öppen slättermark fram till 1800-talet, medan skogen i de lite högre liggande delarna har längre kontinuitet, även om den troligen var betydligt mer öppen när markerna ingick i slätter- och betesmarker. Bete bedöms gynna naturvärdena i kalkbarrskog, och ett extensivt bete samt viss utglesning i äldre skogsmark för att återskapa gläntor och en skogsbetesstruktur kan göras för att utveckla hävdgynnade naturvärden. I partier med yngre barrdominerad skog, som

**SKÖTSELPLAN**

Datum  
2021-12-08

Beteckning  
5112-25020-2012  
0188-02-036

etablerats under 1900-talets andra hälft, kan mer omfattande avverkningar göras för att återskapa en öppnare, betespåverkad skog som påminner mer om områdets historik som hävdad skogsängs- och fåbodmark.

**Blandskog**

Blandskogen har en grundyta bestående av barrträd som i mängd varierar mellan 35 och 65 procent. De flesta bestånd som domineras av blandskog har ett trädskikt som karaktäriseras av gran, glasbjörk, asp och ask. Busk- och fåltskiktet är varierat och i de partier som är lite friskare och kalkpåverkade finns arter som hassel, tibast, guckusko, nässelklocka, nästrot, skogsknipprot, sårläka, tvåblad, vårärt och ögonpyrola. Kryptogamfloran är intressant med rödlistade arter som asphättemossa, aspfjädermossa och liten hornflikmossa.

I den torrare och glesare blandskogen karaktäriseras fåltskiktet av en något annorlunda flora med bland annat backlök, bergmynta, blodnäva, blåsippa, harmynta, knägräs, kungsmynta, lundelm, nässelklocka, ormbär, vårärt och ängsstarr. Liksom barrskogbestånden har blandskogspartierna en historia som skogsängar och fåbodmark, och i lägre liggande delar har markerna varit helt öppna enligt äldre kartor.

Många av blandskogsbestånden har ett dominerande inslag av ung gran som på sikt kommer att ersätta lövträden om inga skötselåtgärder vidtas. Dessa marker bör genom uthuggning av gran styras på ett sådant sätt att lövträden gynnas. Återupptagande av ett extensivt skogsbete samt glänthuggning och skapande av öppna bryn mot före detta åkermarker kan också bidra positivt till områdenas naturvärden.

**Lövskog**

Detta är en heterogen vegetationstyp i området, bestående av alltifrån hyggen som lämnats utan föryngringsåtgärder, vilka domineras av asp och ask, till fuktiga aldominerade partier. Gemensamt för samtliga lövskogsbestånd är att de har ett inslag av lövträd som uppgår till minst 65 procent av grundytan. Fåltskiktet är även i dessa skogar relativt artrikt med bland annat guckusko, lundsmörblomma, nässelklocka, sårläka, tandrot och vårärt.

Införande av bete, glänthuggning samt röjning för att gynna utvecklingen av större lövträd bedöms vara positivt för naturvärdena. Delar av lövskogen bör röjas för att återskapa partier med i huvudsak öppen betesmark med inslag av träd och buskar.

**Åker- och ängsmark**

Vegetationen på åker- och ängsmark i området präglas av att ha varit obrukad under många år. En del av åkrarna har dock betats under huvuddelen av 1900-talet. Resultatet av att åkerskiftena först betats och sedan lämnats obrukade är att en del arter som är vanliga i ängsmark förekommer, och på sikt kan de före detta åkrarna förväntas få en artrik ängsflora om de sköts med bete eller slåtter. Krissla förekommer rikligt i flera åkerkanter och har gynnats av fasen med svag eller ingen hävd.

**SKÖTSELPLAN**Datum  
2021-12-08Beteckning  
5112-25020-2012  
0188-02-036

Ängsmarken består idag endast av mindre fragment, sammanlagt mindre än en hektar, men har en någorlunda intakt ängsflora. Längs Bergbofjärdens stränder finns några partier med strandängsvegetation där arter som höskallra, slätterblomma, vildlin, ängsnycklar och ängsstarr förekommer. Torrbacksvegetation bestående av backnejlika, backsmörblomma, kungsmymta och solvända samt krissla i de lite fuktigare partierna, finns på flera platser i reservatet.

Både ängsmarkerna och de före detta åkerytorna bör skötas med årlig slätter eller bete. Vid skötseln ska särskild hänsyn tas till förekomsterna av krissla och rödlistade arter knutna till dem.

***Rikkärr***

Flera rikkärr finns i reservatet. De har tidigare hävdats genom slätter men håller nu på att växa igen med glasbjörk, pors, sälj och tall. Att vattennivån i Lövfjärden sänktes på 1800-talet med en dryg meter har också påverkat kärren, och avvattningsdiken förstärker dräneringseffekten och bidrar till igenväxningen. Flera mindre kärr finns utspridda i de barrträdsdominerade bestånden. Rikkärren har en artrik kärlväxtflora med exempelvis flugblomster, majviva, myggblomster, myskgräs, näbbstarr, nästrot och rosettjungfrulin och även en artrik molluskfauna. I det större våtmarksområdet som i huvudsak ligger utanför reservatet förekommer de rödlistade arterna större agatsnäcka och kalkkärrsgrynsnäcka. Detta område ingår också i myrskyddsplanen (Naturvårdsverket 2007) där det beskrivs ha mycket höga naturvärden.

Om det bedöms gynna våtmarkernas naturvärden bör utflödet från Lövfjärden dämmas så att vattenståndet höjs till en nivå som ligger närmare nivån före dikningen. Hydrologin i rikkärren bör restaureras genom dämning av de avvattande diken. Samtliga rikkärr bör röjas på sly och buskar och skötas genom slätter eller extensivt bete. Vid röjning av rikkärr samt vid hydrologisk restaurering är det av vikt att hänsyn tas till både molluskfaunan och guckuskobestånden.

***Guckuskobestånden***

Räkningar av guckuskoplantor och antalet blommande exemplar i reservatet har utförts under åren 1979, 1983, 1987 och 1998. År 1979 uppgick det totala antalet plantor till 3297. 1998 uppgick antalet plantor till sammanlagt 5131. Åren 1997 och 1998 gjordes även räkningar av några utvalda bestånd (motsvarande provyta 1C, 2G och 7A i Länsstyrelsens rapport 1980:15). Resultaten visade att antalet plantor och blommande exemplar hade minskat i område 1C och 7A där en igenväxning noterats, samt ökat i område 2G där en del träd stormfällts. Uppföljningen av guckuskobestånden visar bland annat att räkningarna bör göras av hela reservatets bestånd och att igenväxning av trädsiktet är negativt för denna art. Den totala ökningen i området indikerar att trädsiktets beståndsdynamik förmodligen kan få guckusbestånden att variera relativt kraftigt över tiden.

En översiktlig kontroll av guckuskon skedde under 2021, då den generellt bedömdes må bra. Det gällde både områdena längs strövstigen och i det utvidgade

## SKÖTSELPLAN

Datum  
2021-12-08Beteckning  
5112-25020-2012  
0188-02-036

området i norr. En del av bestånden röjdes försiktigt 2009 och en utvärdering utfördes 2013. Denna utvärdering indikerade ett positivt resultat av utförda röjningar. Kontrollen indikerar att 2021 års bestånd ligger nära det från 2013. Beståndet söder om strövstigen där stigen når längst åt norr, är beläget i ett fuktstråk med mycket frodig vegetation. Här trängs plantorna av exempelvis älggräs, brudborste, sly av ask, brakved mm. Trädskiktet består av yngre granar, björkar mm. Här föreslås röjning av sly och nedtagning av enstaka granar, på samma sätt som under 2009. De övriga bestånden behöver inga åtgärder i dagsläget.

**Rödlistade arter och signalarter**

Floran är rik på en rad mindre vanliga arter, bland annat flugblomster, nästrot, strävlost, såriläka, tandrot, vårärt, guckusko och ögonpyrola. Även lav- och mossfloran är artrik med förekomst av ett flertal rödlistade arter som aspfjädermossa, liten hornflikmossa och vedsäckmossa. Andra intressanta kryptogamer är exempelvis grön sköldmossa, krushättemossa, lunglav och trubbfjädermossa. Svampfloran är mycket artrik med ett stort antal rödlistade arter och signalarter, exempelvis gransotdyna och violgubbe. I de många olika skogsmiljöerna finns ett rikt fågelliv. I de lövrikare delarna återfinns bland annat skogsduva, gröngöling och gärdsmyg bland häckfågeln.

I de öppna markerna, men även inne i den tätare skogen, finns många exempel på kärlväxter som signalerar kalkrika naturbetesmarker, som månlåsbräken, rosettjungfrulin, brudbröd, darrgräs, höskallra, gullviva, slätterblomma och solvända. I bestånden med krissla förekommer dessutom den rödlistade arten svartbent sköldbagge som är beroende av en stabil förekomst av krissla.

I tabell 3 nedan anges signalarter, rödlistade arter och andra intressanta arter som observerats i reservatet vid fältbesök och inventeringar. Där listas även Natura 2000-arter, alltså sådana som omfattas av EU:s art- och habitatdirektiv eller fågeldirektiv.

**Tabell 3.** Rödlistade arter och signalarter m.fl. som noterats i naturreservatet. Notera att tabellen bygger på inventeringarna som finns i källförteckningen. Rödlistekategori följer ArtDatabanken 2020; CR = akut hotad, EN = starkt hotad, VU = sårbar, NT = nära hotad, DD = Kunskapsbrist. S = signalart enligt Skogsstyrelsen, Natura = Natura 2000-art, TUVA = indikatorart för värdefulla ängs- eller betesmarker enligt ängs- och betesmarksinventeringen.

Svenskt namn	Vetenskapligt namn	Kategori
<b>Kärlväxter</b>		
Ask	<i>Fraxinus excelsior</i>	EN
Backklöver	<i>Trifolium montanum</i>	NT
Blåsippa	<i>Hepatica nobilis</i>	S
Darrgräs	<i>Briza media</i>	TUVA
Guckusko	<i>Cypripedium calceolus</i>	Natura, S
Flugblomster	<i>Ophrys insectifera</i>	S
Hällebräcka	<i>Saxifraga osloënsis</i>	Natura, VU
Höskallra	<i>Rhinanthus angustifolius</i>	TUVA
Krissla	<i>Pentanema salicinum</i>	
Klasefibbla	<i>Crepis praemorsa</i>	NT, TUVA

## SKÖTSELPLAN

Datum  
2021-12-08Beteckning  
5112-25020-2012  
0188-02-036

Majviva	<i>Primula farinosa</i>	NT, TUVA
Månlåsbräken	<i>Botrychium lunaria</i>	NT, TUVA
Nästrot	<i>Neottia nidus-avis</i>	S
Rosettjungfrulin	<i>Polygala amarella</i>	TUVA
Skogsalm	<i>Ulmus glabra</i>	CR
Skogsknipprot	<i>Epipactis helleborine</i>	S
Slätterblomma	<i>Parnassia palustris</i>	TUVA
Slätterfibbla	<i>Hypochaeris maculata</i>	NT, TUVA
Solvända	<i>Helianthemum nummularium</i>	NT, TUVA
Strävlost	<i>Bromopsis benekenii</i>	
Sårläka	<i>Sanicula europaea</i>	S
Säfferot	<i>Seseli libanotis</i>	NT
Tandrot	<i>Cardamine bulbifera</i>	S
Tibast	<i>Daphne mezereum</i>	S
Tväblad	<i>Neottia ovata</i>	S
Vårärt	<i>Lathyrus vernus</i>	S
Ängsnycklar	<i>Dactylorhiza incarnata</i>	TUVA
Ängsskära	<i>Serratula tinctoria</i>	NT
Ängsstarr	<i>Carex hostiana</i>	NT
Ängsvädd	<i>Succisa pratensis</i>	TUVA
<b>Mossor</b>		
Aspfjädermossa	<i>Neckera pennata</i>	VU
Asphättemossa	<i>Orthotrichum gymnostomum</i>	
Flikbålmossa	<i>Riccardia multifida</i>	VU
Grön sköldmossa	<i>Buxbaumia viridis</i>	Natura/S
Liten hornflikmossa	<i>Lophozia ascendens</i>	VU
Vedsäckmossa	<i>Calypegeia suecica</i>	VU
Fällmossa	<i>Antitrichia curtipendula</i>	S
Krushättemossa	<i>Ulota crispa</i>	
Långflikmossa	<i>Nowellia curvifolia</i>	
Trubbfjädermossa	<i>Homalia trichomanoides</i>	S
<b>Lavar</b>		
Lunglav	<i>Lobaria pulmonaria</i>	NT
Ädellav	<i>Megalania grossa</i>	EN
<b>Svampar</b>		
Ekticka	<i>Fomitiporia robusta</i>	NT
Gransotdyna	<i>Camarops tubulina</i>	NT
Gråblå nopping	<i>Entoloma mougeottii</i>	
Gul lammticka	<i>Albatrellus citrinus</i>	VU
Kopparspindling	<i>Cortinarius cupreorufus</i>	VU
Luddticka	<i>Pelloporus tomentosus</i>	
Sotbandad spindling	<i>Cortinarius fuscoperonatus</i>	VU
Svart taggsvamp	<i>Phellodon niger</i>	NT
Tårkragskivling	<i>Hemistropharia albocrenulata</i>	NT
Violgubbe	<i>Gomphus clavatus</i>	VU
Vågticka	<i>Osteina undosa</i>	VU
Äggspindling	<i>Cortinarius meinhardii</i>	NT
<b>Insekter</b>		
Sexfläckig bastardsvärmare	<i>Zygaena filipendulae</i>	NT
Svartbent sköldbagge	<i>Cassida murraea</i>	NT
Violettkantad guldvinge	<i>Lycaena hippothoe</i>	NT
Ängsnätfjäril	<i>Melitaea cinxia</i>	NT
<b>Mollusker</b>		
Större blåssnäcka	<i>Aplexa hypnorum</i>	

**SKÖTSELPLAN**

Datum  
2021-12-08

Beteckning  
5112-25020-2012  
0188-02-036

***Kalkbarrskogsanalys***

Skogen i Norrtälje kommun har flygbildstolkats med avseende på utbredning av kalkbarrskogar, en skogstyp som Sverige har ett internationellt ansvar att bevara. Cirka 42 hektar inom reservatet har då klassats som kalkbarrskog. De flygbildskarterade kalkmarkerna är spridda över större delen av reservatet.

**Historisk markanvändning**

Ur kulturhistorisk synvinkel är området mycket intressant genom den för länet unika markanvändningshistoriken med lång kontinuitet av olika former av fäboddrift. Fäboddrift med nordsvensk mjölkproduktion har förmodligen haft sin sydgräns här.

Markerna som idag ingår i reservatet började sannolikt nyttjas för ängsbruk någon gång under 1200-talet eller 1300-talet, då större delen av området hade kommit över havsytan. Det finns goda skäl att anta att ängsmarkerna kring Lövfjärden under 1600- och 1700-talet bidrog med i grova tal en fjärdedel av vinterfodret i de båda närliggande byarna. Dessutom brukades små åkertegar i området under denna tid.

Uppodlingen av ängsmark till åkermark blev efter hand större och i början av 1900-talet användes stora delar av Storrudan, Delängen och Borudan som åkermark. Dessa åkrar brukades fram till mitten av 1900-talet varefter Storrudan och Delängen huvudsakligen användes som betesmark, medan Borudan brukades som vall ända fram till Naturvårdsverkets fastighetsköp 1983. Åkrarna saknar för närvarande (2021) hävd. Efter reservatsbildningen har däremot markerna mellan Bredviken och vägen mot Bergboö restaurerats till betesmark, med både öppna delar och partier av skogsbeteskaraktär. Markerna vid Bergbofjärden sköts med slätter liksom den lilla torplyckan vid norra parkeringen.

En mer detaljerad beskrivning av den historiska markanvändningen finns i bilaga B.

**Friluftsliv**

Området lämpar sig väl för vandring och promenader. Området besöks framför allt under försommaren när guckuskon blommar, men har potential att utvecklas som ett besöksmål under stora delar av året. För närvarande finns endast en kortare rundslinga som utgår från den norra parkeringen. Intressanta målpunkter för besökare är guckuskobestånden och utblickarna över vattenmiljöerna i Lövfjärden och Bergbofjärden. Reservatet ligger nära flera andra reservat i området och utgör därför en del av ett potentiellt intressant område för flerdagarsvandringar.

**Slitage- och störningskänslighet**

I dagsläget finns inte några tecken på slitage i området.

**SKÖTSELPLAN**

Datum  
2021-12-08

Beteckning  
5112-25020-2012  
0188-02-036

**Jakt och fiske**

Enligt reservatsföreskrifterna är jakt tillåten på rådjur, vildsvin och älg. Körning i terräng regleras av terrängkörningslagen. Vid uttransport av vilt är det angeläget att ev. terrängkörning görs så att minsta möjliga skada på mark och vegetation uppstår. Åverkan på träd och buskar för t.ex. iordningställande av jaktpass med skjutgator får inte göras inom reservatet. Uppförande av permanenta skjuttorrn är inte tillåtet enligt reservatsföreskrifterna. Mobila jakttorrn får användas om de plockas ned efter avslutad jakt.

Fisket i Bredviken och Bergbofjärden regleras inte i reservatsföreskrifterna och kan därför bedrivas enligt gällande bestämmelser.

**2. Plan för områdets skötsel****Övergripande mål och skötsel**

Området är intressant och värdefullt både ur naturvårdssynpunkt och ur kulturhistorisk synvinkel. Det övergripande målet med skötseln är att bevara och utveckla den kalkgynnade floran och faunan, samt ha en hävd som påminner om den länsunika markanvändningshistoriken med lång kontinuitet av fåboddrift. Särskild uppmärksamhet ska ägnas åt bestånden med guckusko, och åt kalkbarrskogen. Skötseln av området ska bedrivas så att områdets kulturmiljövärden tas till vara. Reservatet ska i möjligaste mån kunna nyttjas av det rörliga friluftslivet.

**Åtgärdsprogram för hotade arter**

Naturvårdsverkets åtgärdsprogram för fjälltaggsvampar, violgubbe, hällebräcka och hotade insekter på krissla berör naturreservatet. Åtgärder för arter och naturtyper som omfattas av åtgärdsprogram ska utföras i enlighet med programmet då det berör området, i den utsträckning det är förenligt med skötselplanen.

**Åtgärder som rör hela reservatet*****Guckusko***

I syftet med reservatet framgår att orkidéfloran är prioriterad i reservatet. Även om flera arter är utpekade enligt Art- och habitatdirektivet bör guckuskon i de flesta fall ges företräde vid planering av skötselåtgärder. Detta återspeglas i skötselbeskrivningarna för de olika skötselområdena.

***Bete***

Hela området får betas. Stängsling kan ske vid behov av att rikta betestrycket till vissa områden.

***Åtgärder i diken***

Igenläggning eller dämning av diken bör om möjligt utföras för att höja vattenståndet och återställa en mer naturlig hydrologi. Sådana åtgärder får dock inte utföras om de strider mot tidigare lämnade tillstånd, exempelvis i form av

**SKÖTSELPLAN**

Datum  
2021-12-08

Beteckning  
5112-25020-2012  
0188-02-036

markavvattningsföretag (som även i olika fall kan benämnas torrlägningsföretag, dikningsföretag, invallningsföretag etc.). Åtgärder får heller inte utföras om de kan få negativ påverkan på marker utanför reservatet, något som följer av 3 kap. jordabalken. Inför åtgärder bör samråd hållas med berörda markägare. Åtgärder kan också behöva föregås av anmälan eller tillstånd för vattenverksamhet enligt 11 kap. miljöbalken.

***Invasiva arter***

För närvarande är inga förekomster av invasiva arter kända i reservatet, men enligt föreskrifterna får bekämpning av invasiva arter ske i reservatet. Detta gäller såväl på land som i vatten. Eventuell bekämpning bör ske på sådana sätt att det inte onödigtvis medför skador på naturvärden i reservatet. Åtgärderna kan syfta till att minska utbredningen av invasiva arter som har etablerat sig i reservatet eller till att förebygga etablering och spridning. Med invasiva arter menas här sådana invasiva främmande arter som är förtecknade av EU samt sådana arter som i övrigt är listade som invasiva av Naturvårdsverket.

***Vildsvin***

Idag förekommer en hel del markbök av vildsvin i området. Om det blir oacceptabelt stort slitage för arter och naturvärden behöver ytterligare åtgärder vidtas, till exempel stängsling.

**Skötselområden**

Reservatet är indelat i 10 skötselområden utifrån naturtyp och skötselbehov. Områdena redovisas på skötselkartan, bilaga A.

***Skötselområde 1 – Väster om Bergbofjärden (3,5 ha)******Beskrivning***

Områdets östra hälft, mellan den bergbundna marken och Bergbofjärden, har brukats som äng, förmodligen under åtminstone hela 1800-talet. Den västra delen är redovisad som skogsmark i äldre kartor från början av 1800-talet och början av 1900-talet.

Den östra delen domineras av gran med inslag av tall, asp och björk samt enstaka ädla lövträd. Buskskiktet är välutvecklat och består av brakved, hassel, måbär och nyponbuskar. Fältskiktet karaktäriseras av arter som backskafting, blåsippa, blodrot, ekorrbar, harsyra, liljekonvalj och piprör. Mindre vanliga arter i området är krissla, nästrot, sårläka, tibast och tvåblad. Flera små bestånd med guckusko växer i de öppna partierna i den södra delen av området. Tillgången på död ved är stor efter stormfällningar. Ett dike korsar området.

I den västra delen dominerar framför allt täta bestånd med ung asp. En del ask, gran och rönn förekommer också. Några stora ekar och lönnar finns spridda i området. En del partier är så tätvuxna med yngre asp att de är riktigt svårframkomliga. Vanliga arter är ekorrbar, kruståtel, lingon, piprör, skogskovall, ängskovall och örnbräken. Enstaka bestånd med nässelklocka, skogsknipprot, tibast, tvåblad och vårärt växer också här.

**SKÖTSELPLAN****Datum**  
2021-12-08**Beteckning**  
5112-25020-2012  
0188-02-036***Bevarandemål***

Skogsmark med skogsbeteskaraktär. Den kalkgynnade floran ska finnas kvar i skötselområdet, liksom grova ekar och lönnar. Förekommande rödlistade arter som är knutna till denna miljö ska ges goda förutsättningar att leva kvar och helst öka i området.

***Skötsel***

Extensivt bete och vid behov röjning av ung gran och igenväxningsvegetation. Skogsbetesstrukturen, samt förekomsten av ädla lövträd och guckusko, ska gynnas genom återkommande röjningar och gallringar av i första hand al, björk, gran, rönn och tall.

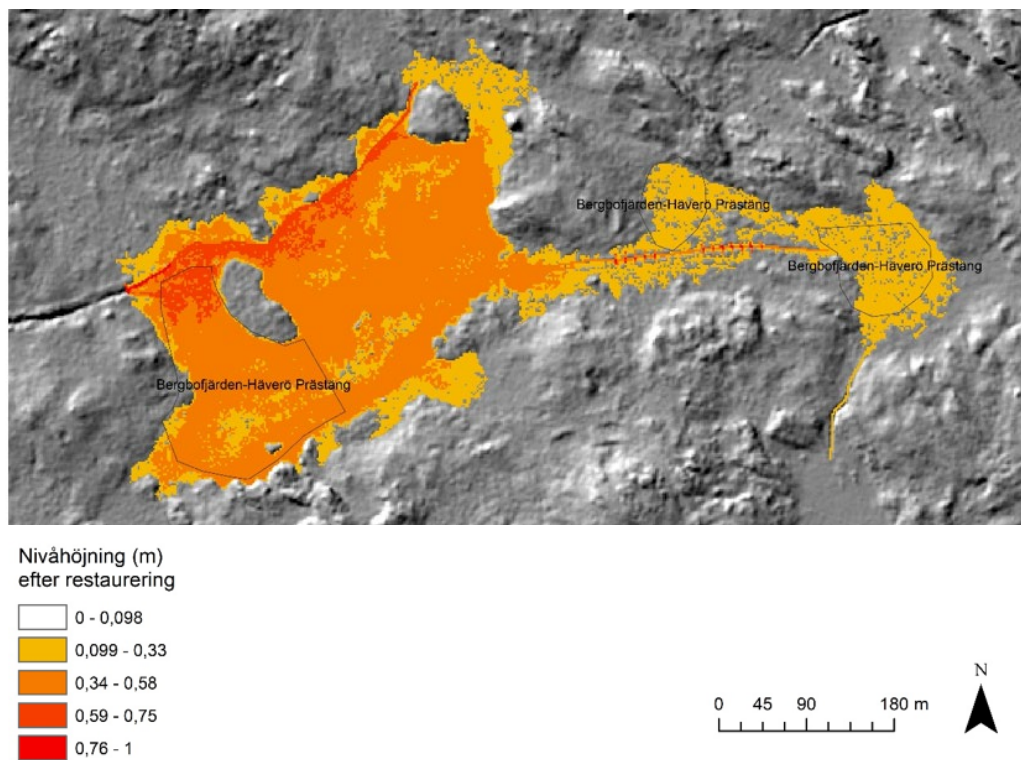
***Skötselområde 2a & 2b. Lövfjärden och Bergbofjärden (16,6 ha)******Beskrivning***

Bergbofjärden når kusten genom det drygt 300 meter långa Verksundet. Själva fjärden utgörs av tre öppna vattenspeglar som är avsnörda från varandra med stora vassbälten. I naturreservatet ingår den sydligaste av de tre vattnen och dess närmaste omgivning. Den öppna vattenytan utgör en viktig rastplats för flyttande fågel. Området bedömdes enligt Sportfiskarnas rapport (2011) vara ett lekhabitat för vårlekande fiskarter.

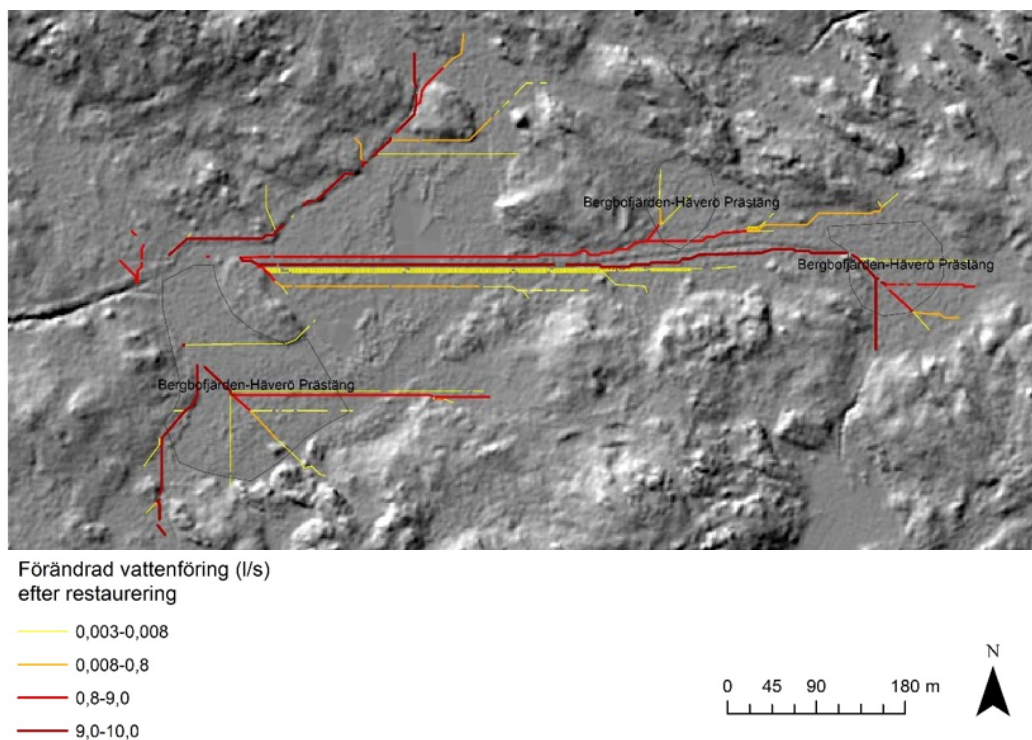
Lövfjärden är en igenväxande sjö med stora vassbälten. Idag finns endast en mindre vattenspegel kvar. I vassbältena har lövsly börjat breda ut sig. Pors växer rikligt längs vissa strandavsnitt. Förutom högväxt bladvass förekommer också fackelblomster, kärrbräken och kärrspira.

Marken kring Lövfjärden brukades huvudsakligen som ängsmark under 1700- och 1800-talet. En sänkning av Lövfjärden genomfördes 1895 med ca 1,2 meter vilket enligt planerna skulle resultera i drygt 22 hektar torrlagd mark. I samband med en utredning om restaurering av rikkärr, som Länsstyrelsen lät göra 2018, togs kartor fram som visar hur vattenföring och vattennivåhöjning skulle påverkas av en eventuell dämning med upp till en meters höjning vid utloppet. Den färgade ytan på kartan i figur 1 visar också till stor del det område som påverkats mest av sänkningen. Eftersom den var på 1,2 meter var påverkansområdet dock större. Det är tydligt att sänkningen påverkat våtmarkspartier även ovanför själva Lövfjärden. I figur 2 framgår påverkan på vattenföring vid en motsvarande höjning.

## SKÖTSELPLAN

Datum  
2021-12-08Beteckning  
5112-25020-2012  
0188-02-036

**Figur 1.** Påverkan på vattennivån vid ca 1 m dämning vid Lövfjärdens utlopp. Figuren är tagen ur rapportmanuskript om "Förundersökning av 14 rikkärr inför hydrologisk restaurering", en utredning framtagen 2018-2019 av Ekologigruppen för Länsstyrelsen i Stockholm.



**SKÖTSELPLAN**

Datum  
2021-12-08

Beteckning  
5112-25020-2012  
0188-02-036

**Figur 2.** Förändrad vattenföring vid en dämning av Lövfjärdens utlopp. Figuren är tagen ur rapportmanuskript om "Förundersökning av 14 rikkärr inför hydrologisk restaurering", en utredning framtagen 2018-2019 av Ekologigruppen för Länsstyrelsen i Stockholm.

**Bevarandemål**

Vattenkvaliteten är god med ett rikt växt- och djurliv. Hydrologin förbättras genom att vattenståndet höjs.

**Skötsel**

Igenläggning av utloppsdike får göras för att återskapa ett upp till ca 60 cm högre vattenstånd och en mer naturlig hydrologi i Lövfjärden. Avverkning av igenväxningsmiljöer (ungskog) kan utföras i strandområdet. Emellertid är det viktigt att utifrån befintlig och eventuellt kompletterande hydrologisk utredning tar hänsyn till guckuskobestånden i området, vilket får vara begränsande för hur mycket vattenståndet kan höjas. En inventering av guckusko behöver därför utföras innan åtgärderna påbörjas så att lämpliga avvägningar mellan olika naturvärden kan göras. En utredning av hydrologiska åtgärder finns i rapporten Förundersökning av 14 rikkärr inför hydrologisk restaurering av Ekologigruppen (2019).

Betesdrift kan införas och betetrycket bör anpassas så att inte närsaltsläckage påverkar vattenkvaliteten. Bete är ofta en bra åtgärd för kransalger, eftersom algerna och andra konkurrenssvaga och skyddsvärda arter kan växa rikligt i vattenremsan mellan betesmarken och vassen, som uppstår när vassbältet betas.

**Skötselområde 3 – Bergbofjärdens strand (0,5 ha)****Beskrivning**

Längs Bergbofjärdens stränder finns partier med strandängsvegetation där arter som höskallra, myskgräs, slätterblomma, vildlin, ängsnycklar och ängsstarr växer. Delar av den tidigare öppna strandängen har vuxit igen med sly och buskar och vissa partier är även igenväxta med al. Området har förmodligen brukats som ängsmark sedan landhöjningen.

**Bevarandemål**

Öppen strandäng med inslag av hävdgynnade arter.

**Skötsel**

Årlig slätter, eller bete med nötkreatur av de partier som är öppna och inte vassdominerade.

**Skötselområde 4 – Storrudan (0,2 ha)****Beskrivning**

Storrudan brukades som ängsmark under 1700-talet och en bit in på 1800-talet och var då del av ett större sammanhängande ängsmarksområde dominerat av halvgräs. I början och fram till mitten av 1900-talet brukades stora delar av

**SKÖTSELPLAN**

Datum  
2021-12-08

Beteckning  
5112-25020-2012  
0188-02-036

området som åkermark, varefter den huvudsakligen användes som betesmark. Åkrarna saknar för närvarande (2021) hävd.

Vid Storrudan finns spår efter ett torp från sent 1800-tal, som var bebott fram till början av 1900-talet. Kring bebyggelsepåren finns ängsvegetation och arter som backförgätmigej, gulvial, skogsknipprot, snårstarr, solvända och ängshavre. Vanliga arter i området som är på väg att tränga ut ängsfloran är hundkäx, hundäxing, kirskaal, kvickrot och lundkovall. Närmast husgrunden växer brandlilja, färgkulla, krusbär, spansk körvel och trädgårdsstormhatt. Delar av området, bland annat nära husgrunden, hade 2021 mycket omfattande påverkan av vildsvinsbök.

***Bevarandemål***

Öppen mark med en artrik flora bestående av slätter- och betesgynnade arter samt sådana arter som odlats kring torpet. Områdets kulturhistoriska lämningar bevaras och synliggörs.

***Skötsel***

Slätter med högst tre års mellanrum, alternativt bete med nötkreatur. Får är mindre lämpliga som betesdjur eftersom det kan missgynna den artrika floran. Området kan om det ska betas samstänglas med intilliggande marker. Stängsling mot vildsvin kan behövas. Vid behov utförs röjning runt husgrunden för att synliggöra denna.

***Skötselområde 5a, 5b & 5c – Åkermark (5,4 ha)******Beskrivning***

Tre större åkerskiften finns i reservatet. Av tillgängligt kartmaterial att döma utgjordes dessa av ängsmark under 1700-talet och 1800-talet och odlades upp under den senare hälften av 1800-talet, med undantag för den nordliga delen av 5c, som odlades upp redan under den första hälften av 1800-talet. Under 1900-talet lades åkerbruket ner och skötseln övergick till bete, men områdena saknar idag hävd. Slyuppslag förekommer och markerna präglas bitvis av stora tuvor och ojämnheter. I floran märks ett påtagligt inslag av växter som också finns på friska-fuktiga, ohävdade naturliga ängsmarker. Den fuktigaste åkern, belägen närmast Lövfjärden, präglas av bunkestarr, humleblomster, hundäxing, kirskaal, krissla, plattstarr, sumpmåra, videört och åkermynnta. De båda andra åkrarna karaktäriseras av gökblomster, humleblomster, hundäxing, timotej, ängskavle, krissla och älgört.

***Bevarandemål***

Öppen betes- eller slättermark där karaktären av inägomark ska bevaras. Bestånden av krissla ska vara stabila eller öka och på sikt ska en mer ängsartad flora bli dominerande.

***Skötsel***

Röjning och avverkning av sly och träd av igenväxningskaraktär som expanderat in på den öppna marken, Eventuellt kan bearbetning av stubbar och tuvor behövas

**SKÖTSELPLAN**

Datum  
2021-12-08

Beteckning  
5112-25020-2012  
0188-02-036

för att möjliggöra slåtter. Årlig slåtter och/eller bete. Skogsbrynen ska hållas öppna genom gallring och röjning. Gamla träd i brynen ska hållas friställda.

**Skötselområde 6a & 6b – Norr och väster om Lövfjärden (52,1 ha)****Beskrivning**

Områdets vegetation består av en varierad blandskog som karaktäriseras av en tydligt kalkpåverkad flora. Här finns både ung och tät blandskog bestående av vårtbjörk och gran samt vissa inslag av äldre sluten barrskog med en hög andel död ved. Mindre partier med hållmarker finns också i området. Fältskiktet karaktäriseras av bland annat ekorrbär, harsyra, piprör, skogsviol, stenbär, vitsippa och vårärt. Andra vanliga arter är lundelm, guckusko, ormbär, trolldruva, sårläka, tvåblad och underviol. Bland intressanta arter som finns i området kan nämnas aspfjädermossa, grön sköldmossa, flugblomster, krissla och tibast.

Delområde 6a har brukats som ängsmark och betesmark under 1700- och 1800-talet. Inom ytorna har det även funnits skog. I den sydvästra delen fanns under 1700- och 1800-talet en koncentration av byggnader längs den östra sidan av det som idag är åkermark (område 5a). Byggnaderna utgjordes av lador och eventuellt även mjölkbodas. Även under den första hälften av 1900-talet brukades området som betesmark och till en mindre del ängsmark. Vid mitten av 1900-talet bestod den då betade skogen av ”mindre väl skött skog i åldern 30-40 år bestående av tall och gran med ett starkt inslag av ek, björk och asp”. Enligt det flygfoto som ligger till grund för 1950-talets ekonomiska karta var marken till stora delar öppen då. I det nuvarande träd- och buskskiktet märks en påtaglig pågående igenväxning i stora delar med inskuggade äldre hasselbuketter som för en tynande tillvaro, döda enar och skuggpåverkade halvstora ekar, tillsammans med stora och täta partier med risiga granar som kommit efter mitten av 1900-talet. Buskskiktet domineras där det är väl utvecklat av hassel.

På lågt liggande partier nära Lövfjärden präglas trädskiktet av igenväxning av de tidigare öppna kärr/våtslätterområdena, och trädskiktet domineras av gran etablerad under 1900-talets andra hälft, samt ett lövbryn närmast de öppna markerna vid Lövfjärden.

Delområde 6b ligger på Häverö-Bergbys gamla fåbodområde. I detta område har det historiskt bedrivits fåboddrift, med inslag av både slåtter och bete av skogsmark under 1700-talet och 1800-talet. Under 1900-talet har luckhuggningar gjorts i skogen, men till stora delar består skogsmarken av äldre blandskog med inslag av mer öppna hållmarker. Inslaget av ädla lövträd är stort i vissa partier. Längst i nordost, i området som ingår i utvidgningen 2021, finns ett stort inslag av grova aspar, samt ett alkärr med ett dike igenom.

Nära Lövfjärden finns ytor med yngre, grandominerad skog på lågt liggande marker som tidigare varit trädlösa på grund av högre vattenstånd.

Invid Bergbofjärdens östra strand finns ett sluttande och i vissa partier torrt stråk vars trädskikt präglas av gran, tall och asp. I fältskiktet ingår arter som backlök,

**SKÖTSELPLAN**

Datum  
2021-12-08

Beteckning  
5112-25020-2012  
0188-02-036

bergmynta, blodnäva, harmynta, knägräs, kruståtel, kungsmynta, lundsmörblomma, nässelklocka, ormbär, piprör, vårärt och åkerfräken.

***Bevarandemål***

Betesmark med träd och buskar i partierna närmast åkermarkerna, samt i övrigt en varierad och flerskiktad skogsmark med skogsbeteskaraktär. De igenvuxna ytorna vid Lövfjärden kan återställas till mer öppen betesmark. Bestånden med rödlistade och kalkgynnade arter ska ha en gynnsam utveckling.

***Skötsel***

I delområde 6a återinförs bete i hela området. Stängsling och röjning av framför allt yngre gran och löv för att återskapa en varierad skogsbetesstruktur med inslag av större gläntor och ljusöppna bryn. Friställning av äldre lövträd och tallar. Hasselbuskar gynnas och gallras fria från skuggande granar.

I delområde 6b återinförs bete i delar av eller hela området. Där bete återinförs behövs stängsling och röjning av framför allt yngre gran och lövträd för att återskapa en varierad skogsbetesstruktur med inslag av större gläntor och ljusöppna bryn. Restaurering av skogsbete och skogsbetesstruktur bör göras först efter att en utvärdering gjorts hur restaureringen av skogsbete fungerat i skötselområde 6a, 8 och 10. De igenvuxna ytorna vid Lövfjärden kan återställas till mer öppen betesmark. Diket i nordöstra delen kan om det bedöms möjligt läggas igen för att återfå en högre vattennivå i alkärret.

För båda delområdena gäller en löpande skötsel med extensivt bete och vid behov röjning av ung gran och igenväxningsvegetation. Friställning av äldre lövträd och tallar utförs vid behov. Hasselbuskar gynnas och friställs från skuggande granar. Återkommande fällning av enstaka träd för att gynna guckusko.

Om en hydrologisk återställning av Lövfjärden blir aktuell bör förberedande röjning göras där sådana träd tas bort som inte förväntas överleva ett högre vattenstånd.

***Skötselområde 7a, 7b, & 7c – Våtmark (1,5 ha)******Beskrivning***

Tre rikkärr finns i reservatet. Dessa har förmodligen ingått i områden som brukats som ängsmark sedan marken höjde sig över havet, men de nuvarande kärren har varit betydligt blötare än de är nu, så det är oklart i vilken mån just dessa ytor kunnat skötas med slätter. De kan ha utgjort gölar i ett större våtmarksområde. Först under 1900-talet har hävden genom slätter i Häverö Bergby upphört. I samband med att Lövfjärden sänktes dikades rikkärren också, och avvattningsdikena är fortfarande i funktion. Idag håller kärren på att växa igen med bladvass, glasbjörk, pors, sälg och tall. Rikkärren hyser rester av en hävdgynnad kärlväxtflora med arter som flugblomster, majviva, myggblomster, myskgräs, näbbstarr, nästrot och rosettjungfrulin, men bladvassen har etablerat sig över hela kärrytorna och konkurrerar om både ljus och näring.

**SKÖTSELPLAN**

Datum  
2021-12-08

Beteckning  
5112-25020-2012  
0188-02-036

Delområde 7a är kärret med tätast skog av de tre. Det avrinner norrut, helt utan koppling till hydrologin i de andra två och till Lövfjärden.

I område 7b domineras bottenskiktet av purpurvitmossa, knoppvitmossa och kärrkamossa i fastmatta. I de blötare partierna finns inslag av guldspärrmossa och stor skedmossa. I vitmossmattan finns även piprensarmossa insprängd här och var.

Det rikaste kärret (7c) ligger längst österut där en del av kärret ligger utanför reservatet. Här är brunmossorna vanligare med mattor av späd skorpionmossa och gyllenmossa. Kärrmörkia är också vanlig. I söder finns stora tuvor av tagelstarr med inslag av lösbotten emellan. Kärret är idag på väg att växa igen av bladvass, vide och björk. I kärret har tidigare påträffats en riklig förekomst av större agatsnäcka samt kalkkärrsgrynsnäcka. Kärret omges av sumpskog. I västlig riktning ut från kärret går ett igenväxt, men fungerande dike, som ansluter till ett större igenslammat dike västerut.

***Bevarandemål***

Rikkärrens flora och fauna bestående av arter gynnade eller beroende av kalkrika jordarter ska bevaras. Områdets hydrologi ska så långt som möjligt vara ostörd.

***Skötsel***

Pluggning av utloppsdiken för att motverka snabb uttorkning av kärren. Røjning av sly och buskar utförs vid behov. Vid røjning bör förekommande grova sälgar och askar sparas. Vid røjning ska särskild hänsyn tas till molluskfaunan, vilket bland annat innebär att lövträd och buskar på vissa ”tuvöar” och i randzonen sparas. Nakna jordtytor bör också tillskapas inom området för att på dessa få en snabbare återetablering av rikkärnsfloran. Löpande skötsel med slåtter med högst tre års intervall.

***Skötselområde 8 – Söder om Lövfjärden (21,3 ha)******Beskrivning***

De låglänta partierna i området, under 10 meters höjd över havet, är huvudsakligen redovisade som ängsmark på skifteskartorna från 1700-talet och 1800-talet. I områdets sydvästra del, ungefär där parkeringsplatsen är belägen idag, låg Borudan, en trolig plats för några av de fäbodan som funnits i området.

Vegetationen på den tidigare ängsmarken karaktäriseras över stora arealer av frisk ört- och risrik granskog med inslag av asp och björk, samt enstaka större ekar och lönnar. I området finns också yngre skogspartier som påverkats av skogsbruk på 1900-talet. Området är kuperat med påtagligt kalkpåverkad jordmån. Mängden lågor och annan död ved är stor i vissa partier, med upp till drygt 25 m<sup>3</sup> per hektar. Fältskiktet är varierat och artrikt. I de mindre fuktiga avsnitten växer bland annat backskafing. I de fuktigare partierna finns stora bestånd med guckusko. Andra arter som också växer här är nästrot, strävlost, sårläka, tandrot, tvåblad, vårärt och underviol. Bland kryptogamer i området kan nämnas aspfjädermossa, grön sköldmossa och liten hornflikmossa.

**SKÖTSELPLAN**

Datum  
2021-12-08

Beteckning  
5112-25020-2012  
0188-02-036

Längs Lövfjärden finns ett smalt stråk dominerat av senvuxen tall med inslag av gran och glasbjörk. Beståndet växer på frisk till fuktig torvmark som tidigare brukats som slåttermark. Karaktäristiska arter är blodrot, blåsippa, blåbär, brunört, skogsviol, slankstarr, stenbär och älgört. Enstaka exemplar av brudborste, kärrsälting, flugblomster, hårstarr, nattviol, nästrot, spindelblomster, tibast och tätört och vedsäcksmossa finns också här.

I den sydvästra delen av området finns höglänta och torra partier dominerade av tall med inslag av ek och gran. I anslutning till detta finns en tallplantering från 1960-talet som varken röjts eller gallrats sedan planteringen. I fältskiktet återfinns arter som bergmynta, kungmynta, tvåblad och vårärt.

***Bevarandemål***

Betad barrskog och öppen betesmark med inslag av lövträd. Skogen ska vara flerskiktad och olikåldrig med en rik epifytflora. Bestånden med guckusko ska ha en gynnsam utveckling och antalet plantor ska totalt sett inte minska, även om delar av dem påverkas av bete.

***Skötsel***

Röjning av framför allt yngre gran och löv för att återskapa en varierad skogsbetesstruktur. Skapande av gläntor och friställning av äldre lövträd och tallar. I skogen införs extensivt bete och vid behov röjs ung gran och igenväxningsvegetation. Enstaka träd faller för att öka ljusinstrålningen och gynna guckusko. Den södra delen sköts genom bete eller slåtter. Eventuellt kan kompletterande röjningar av sly och buskar bli aktuellt.

Den södra delen vid parkeringen och som gränsar mot vägen, samt områdena 5c och 9, kan stängslas samman med område 5c och återställas till en öppen betesmark eller ängsmark. Stängselgenomgångar iordningsställs för stigen som går genom området. Huvuddelen av alla barrträd röjs och avverkas. Ädla lövträd sparas liksom grövre aspar och björkar. Lövsly och lövträd yngre än cirka 20 år röjs. Alla röjda träd och allt ris förs bort och flisas alternativt bränns på plats.

***Skötselområde 9 – Ladrudan (17,9 ha)******Beskrivning***

Huvuddelen av området är avgränsat som "gårdselskog" på skifteskartorna från 1700-talet och 1800-talet. Bruket som gårdselskog innebar förmodligen att det var fritt för byns markägare att ta gårdsgårdsvirke i området. Det ingick i partierna som var tillgängliga som en del av utmarkens bete och kan därmed ha haft en starkare betespåverkan än de skogsområden inom andra skötselområden som ingick i ängsskiften eller fåbodmarken. Mindre partier i norr och väster brukades som ängsmark.

Idag karaktäriseras området av täta bestånd med unga aspar och en del stora ekar och lönnar. En del partier är så tätvuxna med asp att de är närmast ogenomträngliga. Vanliga arter i fältskiktet är backskafting, ekorrbar, kruståtel,

**SKÖTSELPLAN**

Datum  
2021-12-08

Beteckning  
5112-25020-2012  
0188-02-036

lingon, piprör, skogskovall, ängskovall och örnbräken. Enstaka bestånd med nässelklocka, skogsknipprot, tibast, tvåblad och vårärt förekommer.

***Bevarandemål***

Betesmark med inslag av grova löv- och barrträd. Området ska på sikt utveckla naturvärden typiska för trädklädda betesmarker på kalkrik mark, med inslag både av skogsbetesliknande partier och större öppna gläntor. Inslaget av lövträd, inklusive äldre, grov asp, bör vara rikt. Äldre ekar bör stå fritt från konkurrerande träd.

***Skötsel***

Området röjs, gallras och stängslas med syfte att tillskapa betesmark. Vid röjningen ska ekar och andra större lövträd gynnas, men också äldre tall eller gran som kan ge delar av området en skogsbetesstruktur. Grupper av asp kan lämnas.

Området betas med nötkreatur. Röjning av igenväxningsvegetation utförs vid behov.

***Skötselområde 10 – Väster om Bredviken (17,1 ha)******Beskrivning***

Mindre partier i den norra och den västra delen av området har under 1700-talet och en bit in på 1800-talet brukats som gårdsskog. Huvuddelen av området brukades som betesmark under samma period. Ängsmark dominerade i områdets södra del, samt i partier som ligger lägre i terrängen. I anslutning till en av ängsbackarna finns spår av bebyggelse.

Området har restaurerats efter reservatsbildningen, och utgörs av en varierad och till stor del skogsbetesartad hagmark på frisk till fuktig mark. I området finns partier med en örtrik flora med blodrot, kirskål, hässlebrodd, liljekonvalj, lundkovall, piprör, skogskovall, stenbär, vårärt och älgört. Enstaka exemplar av brudborste, guckusko och tvåblad växer också i området. En del av de grövre ädla lövträden i området har en rik epifytisk flora med asphättemossa, fällmossa och lunglav.

Nära Bredviken, liksom på före detta åkerytor i norra delen, har området karaktär av inäghagmark med inslag av lövträd och hassel. En öppen backe med ängsflora och ett smalt åkerskifte finns i södra delen, intill reservatsgränsen. I trädsiktet finns några grova ekar och lönnar och i fältsiktet växer bland annat backklöver, backsmörblomma, blodnäva, darrgräs, gullviva, kungsmymta, lundkovall, piprör, småborre, solvända, tuvtätel och tvåblad. I områdes sydvästra del finns örtrik granskogsmark som inte betas.

***Bevarandemål***

Skogsbetesmark och gles, luckig och flerskiktad hagmark med ett örtrikt fältskikt och ett stort inslag av lövträd. Ängsfloran ska bevaras. Bestånden med guckusko ska öka. Områdets kulturhistoriska lämningar bevaras och synliggörs.

**SKÖTSELPLAN**

Datum  
2021-12-08

Beteckning  
5112-25020-2012  
0188-02-036

***Skötsel***

Återskapande av skogsbete i områdets sydvästra del. Bete, stängsling och röjning av yngre gran och lövträd utförs vid behov. Vid behov utförs också röjning runt bebyggelselämningarna för att synliggöra dessa.

**Friluftsliv och anordningar för besökare*****Mål***

Reservatet ska vara tillgängligt för allmänheten enligt allemansrättens principer, men med de begränsningar som följer av reservatsföreskrifterna.

***Tillgänglighet***

Häverö-Bergby ligger långt från allmänna kommunikationer. Närmast är buss från Hallstavik eller Älmsta till hållplats Bergby handel, sedan cirka 5 km promenad. Med bil från Älmsta åker man norrut till Bergby och därifrån är det skyltat till reservatet.

***Informationsskyltar samt utmärkning av reservatets gränser***

Information om reservatet och dess föreskrifter ska finnas på informationsskyltar som framställs enligt Naturvårdsverkets riktlinjer. Sådana skyltar ska sättas upp på lämpliga platser vid reservatets gräns eller i anslutning till reservatet, se förslag till placering på skötselkartan, bilaga A.

En uppdatering av skyltarna kan med fördel avvakta ytterligare utvidgning av naturreservatet som är planerad till de närmaste åren. Det är angeläget att skyltningen innehåller information om områdets agrara historia med förekomst av fåboddrift.

Reservatets gränser ska märkas ut enligt Naturvårdsverkets riktlinjer.

***Parkeringsplats***

Vid Borudan och Storrudan finns skyltade parkeringsplatser med information om naturreservatet. Dessa kan vid behov utvidgas för att kunna ta emot fler bilar.

***Stigar och övriga anordningar***

Det finns en stig runt Lövfjärden, som kan nås från både den södra och den norra parkeringsplatsen. Det kan framöver bli aktuellt att markera nya leder och stigar, samt att uppföra toaletter, rastplatser, vindskydd och eldstäder på lämpliga platser i reservatet.

Runt Bergbofjärden finns nu flera naturreservat, liksom närheten till Häverö Prästäng. En längre rundslinga mellan reservaten bör anläggas. Denna bör beakta känsliga arters förekomster, så att onödiga konflikter undviks. Vid eventuella förslitningsskador till följd av besök i området ska de på lämpligt sätt förebyggas genom att till exempel anlägga spänger över känsliga partier.

**SKÖTSELPLAN**

Datum  
2021-12-08

Beteckning  
5112-25020-2012  
0188-02-036

**Reservatsförvaltning och tillsyn**

Länsstyrelsen i Stockholms län är förvaltare av reservatet. Det innebär ett övergripande ansvar för att syftet med reservatet uppnås och omfattar ansvar för bland annat naturvårdsåtgärder, informationstavlor och annan skyltning samt kontakt med markägare och andra berörda.

Länsstyrelsen är tillsynsmyndighet enligt miljöbalken. Området kan övervakas av Länsstyrelsen eller av en särskilt anlitad naturbevakare. Anteckningar om tillsyn och övrig naturvårdsförvaltning ska kontinuerligt föras av Länsstyrelsen eller uppdragstagaren.

**Naturvårdsförvaltningens ekonomi**

Finansiering av naturvårdsförvaltningen sker genom Naturvårdsverkets anslag för skötsel av naturvårdsobjekt m.m. Förvaltningskostnaderna utgörs av gränsmarkering, informationsskytning, underhåll av anordningar för friluftslivet, naturvårdsåtgärder, övervakning samt dokumentation och uppföljning.

**Dokumentation och uppföljning*****Befintlig dokumentation***

Se litteraturlista, sidan 22.

***Kommande dokumentation***

Reservatet bör dokumenteras ytterligare för att öka kunskapen om områdets naturvärden. Undersökningar som Länsstyrelsen låter genomföra i syfte att dokumentera reservatsområdet eller skapa underlag för skötselåtgärder får ske utan hinder av reservatsföreskrifterna. Exempelvis kan växter och djur behöva samlas in för artbestämning.

Utvecklingen av bestånden med guckusko bör följas genom regelbunden individräkning. Det är önskvärt att räkningen görs med högst fem års intervall. Förekomsten av krissla och insekter kopplade till krissla, bör följas upp vart femte år. Utvecklingen av floran och faunan i rikkärren bör dokumenteras regelbundet, särskilt i samband med de restaureringar som ska genomföras. Även reservatets akvatiska miljöer bör undersökas närmare. Förekomsten av aspfjädermossa och grön sköldmossa bör följas upp ungefär vart femte år.

Uppföljning av naturvärden och skogstillstånd kan på sikt leda till att ytterligare skötselåtgärder blir aktuella, med syfte att bibehålla och utveckla reservatets naturvärden. Skötselplanen får i så fall revideras eller kompletteras.

***Uppföljning av genomförda skötselåtgärder***

Länsstyrelsen ansvarar för dokumentation och uppföljning av genomförda skötselåtgärder. En uppföljning av förändringar i naturtillståndet och naturvärdena som följd av de naturliga förloppen bör göras om cirka 10-20 år för att då bedöma behovet av en revidering av skötselplanen.

**SKÖTSELPLAN**Datum  
2021-12-08Beteckning  
5112-25020-2012  
0188-02-036**Uppföljning av bevarandemål och gynnsamt tillstånd**

Länsstyrelsen ansvarar för att uppföljning av bevarandemål genomförs. Uppföljning och utvärdering ska göras i enlighet med Naturvårdsverkets riktlinjer för uppföljning av skyddade områden. Länsstyrelsen kan efter skötselplanens fastställande komplettera med parametrar och mätmetoder för att följa upp och utvärdera uppsatta bevarandemål.

**Sammanfattning och prioritering av planerade skötselåtgärder**

Denna tabell utgör underlag och stöd för förvaltaren vid planering av åtgärder såväl lokalt i Häverö-Bergby naturreservat som regionalt i länet.

Skötselåtgärd m.m.	Tidpunkt	Skötselområde	Prioritet
Se över gränsmarkering	Inom 1 år efter beslut	Reservatets gränser	1
Uppdatering av informationsskyltar	Efter ytterligare utvidgning av reservatet	Se skötselkarta, bilaga A	1
Bete	Löpande	1,2,6,8,9,10,11	1
Röjning	Vid behov	1,5,6,7,8,9,10,11	2
Gallring	Vid behov	1,5,6,9	2
Igenläggning av dike	Inom 3 år efter beslut	2,7	2
Avverkning av ungskog	Inom 3 år efter beslut	2,5	2
Slätter eller bete	Löpande	3,4,5,8	2
Friställning av träd	Vid behov	5,6,8,11	2
Slätter	Löpande, med högst 3 års intervall	7	2
Toaletter, rastplatser, vindskydd, eldstäder, utvidgning av parkering	Vid behov	Där behovet finns	2
Stängsling mot vildsvin	Vid behov	Hela reservatet	3

**3. Litteraturlista**

Almquist, E. 1929. Upplands vegetation och flora. Uppsala.

Almquist, E. & Asplund, E. 1937. Stockholmstraktens växter. Stockholm.

Artportalen [www.artportalen.se](http://www.artportalen.se) (uttag 2021-02-09)

Lindhagen, A. 1998. Tidigare markanvändning, vegetationsdynamik och skötsel aspekter i Häverö-Bergby naturreservat, Stockholms län. Examensarbete 20p. Institutionen för Ekologisk Botanik, Umeå Universitet.

Ekologigruppen. 2019. Förundersökning av 14 rikkärr inför hydrologisk restaurering, opublicerat manuskript (granskningsversion).

Länsstyrelsen i Stockholms län. 2019. Grön infrastruktur, Regional handlingsplan för Stockholms län. Rapport 2019:12.

**SKÖTSELPLAN****Datum**  
2021-12-08**Beteckning**  
5112-25020-2012  
0188-02-036

Länsstyrelsen i Stockholms län. 2019, Grön infrastruktur i Stockholms län, Bakgrund och tillstånd 2018. Rapport 2019:10.

Länsstyrelsen i Stockholms län. 2015. Bevarandeplan för Natura 2000-område Bergbofjärden – Häverö Prästäng, delområde Häverö Bergby NR SE0110338.

Länsstyrelsen i Stockholms län & Skogsstyrelsen. 2007. Strategi för formellt skydd av skog i Stockholms län. Länsstyrelsens rapport 2007:26.

Länsstyrelsen i Stockholms län. 2005. Beslut om utvidgning av naturreservatet, ändring av föreskrifter samt fastställelse av skötselplan, Häverö-Bergby naturreservat i Norrtälje kommun.

Länsstyrelsen i Stockholms län. 1996. Naturkatalog för Stockholms län (remissutgåva).

Länsstyrelsen i Stockholms län. 1975. Sänkta och utdikade sjöar i Stockholms län. Rapport 1975:2.

Naturvårdsverket & Skogsstyrelsen. 2017. Nationell strategi för formellt skydd av skog. Reviderad version 2017.

Naturvårdsverket. 2007. Myrskyddsplan för Sverige. ISBN: 91-620-5668-9

Naturvårdsverket. 2003. Att skylta skyddad natur – en vägledning om skyltar, foldrar, vägvisning, gränsmarkering och Internet. ISBN: 91-620-1233-9.

Norrtälje kommun. Översiktsplan 2040, Norrtälje kommun, antagen 2013-12-09.

Riksantikvarieämbetet 2004. Kulturmiljöserver Forsök.  
<http://www.fmis.raa.se/cocoon/forsok/search.html>. (uttag 2021-03-17)

SLU Artdatabanken. 2020. Rödlistade arter i Sverige 2020. SLU, Uppsala

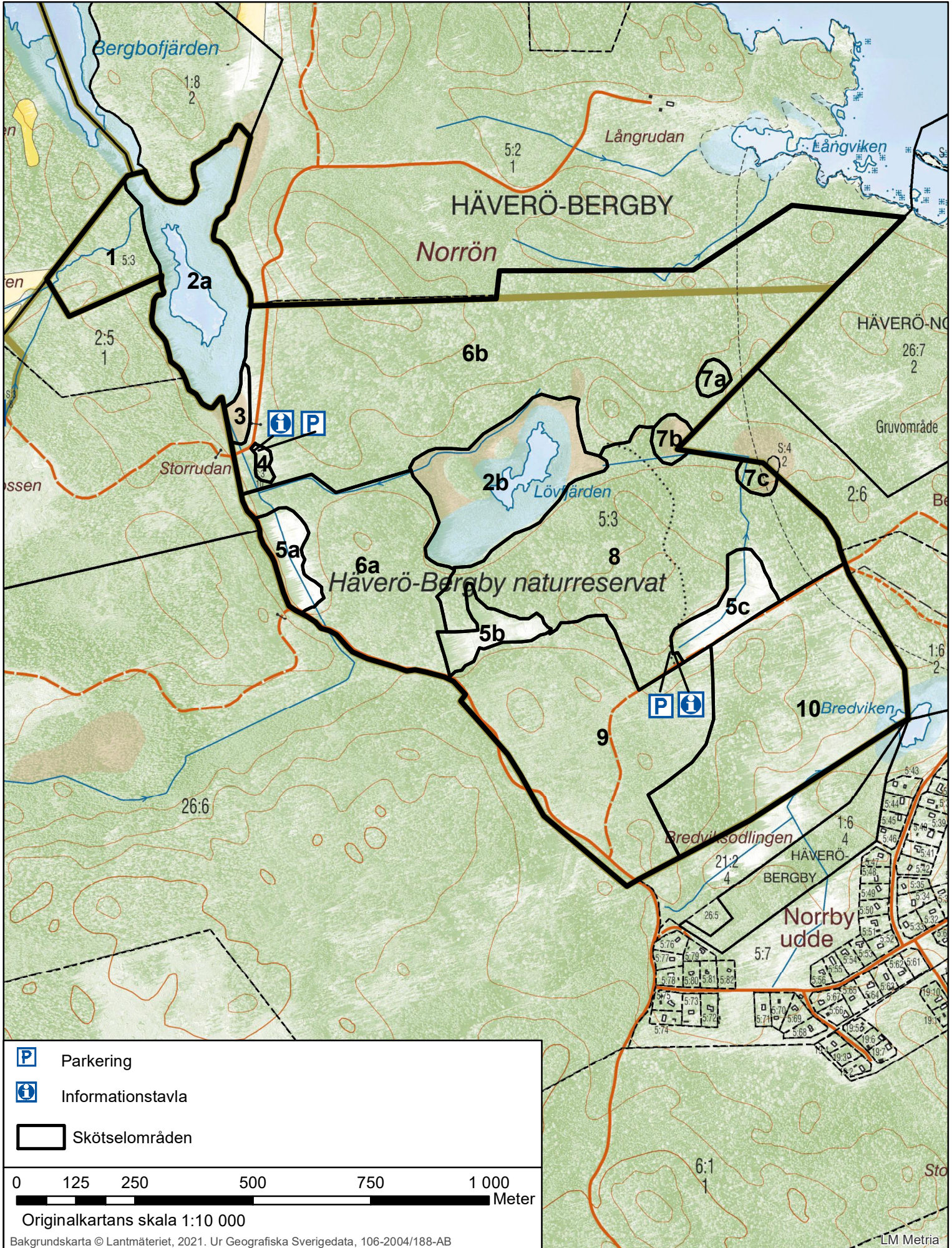
Sveriges sportfiske och fiskevårdsförbund (Sportfiskarna). 2011. Kustnära lekområden för fisk i Stockholms län. Rapport 2011:3.




## **4. Bilaga**

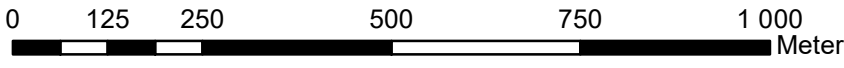
A. Skötselkarta, skötselområden och anordningar

B. Historisk markanvändning





-  Parkering
-  Informationstavla
-  Skötselområden



Originalkartans skala 1:10 000



Datum  
2021-12-08

Beteckning  
5112-25020-2012  
0188-02-036

## Historisk markanvändning

### Allmänt

Markerna som idag ingår i naturreservatet Häverö-Bergby började sannolikt nyttjas för ängsbruk någon gång under 1200-talet eller 1300-talet, då större delen av området hade kommit över havsytan. Hela området brukades under tidig medeltid av byarna Bergby, Nederby och Norrby. Under 1300-talet ödelades Nederby och byns ägor delades mellan Bergby och Norrby. En relativt omfattande fäboddrift har förekommit i området under lång tid, kanske ända sedan 1400-talet. Vid mitten av 1600-talet fanns ett mindre hemman precis väster om Lövfjärden, byggt och brukat av Samuel Bryngelsson. Gården avhystes dock genom dom under den senare hälften av 1600-talet.

I kartor från 1640 nämns skogsängarna på Bergboö, men eftersom dessa kartor endast visar inägorna nära byarna, så visar kartorna inte markerna i reservatet. Kartorna från de olika skiftesreformerna som genomfördes i Bergby och Nederby redovisar däremot även markerna runt Lövfjärden, och det framgår att det fanns stora arealer ängsmark där, men att stora delar av ytan inom ängarna utgjordes av ”skog i ängen”. Huvuddelen av de öppna ängsmarkerna utgjordes av troligen av relativt fuktig ängsmark, så kallad sidvallsäng. Enligt skifteskartorna var dessa sidvallsängar be vuxna med starr, fräken och bladvass. Även en del hårdvallsängar brukades enligt skifteskartorna i det område som idag är reservat. Det är också intressant att ängarna kallades ”skogsängarna”, och att det i stort sett i samtliga ängar fanns partier med ”skog i ängen” – samt att det fanns en lastplats för kol på Bergboö – som tyder på att man tog ut kol från skogen i ängarna.

Befolkningstillväxten under 1700- och 1800-talet resulterade i omfattande hemmansklyvningar och ett ökat tryck på utmarken. Hemmansklyvningen av gårdarna i byarna Bergby och Norrby, till vilka det nuvarande reservatets mark hör, gick dock inte längre än till fjärdedelar. Befolkningsökningen innebar bland annat att åkermark togs upp söder om Lövfjärden under den första hälften av 1800-talet. I slutet av 1800-talet hade åkerarealen utökats ytterligare och omfattade ett tiotal hektar inom reservatet. Till det ökade nyttjandet av utmarken bidrog även gruvdriften som kom igång under 1800-talet på Bergbys och Norrbys utmark, samt den framväxande sågverksindustrin i landet.

Liksom så många andra sjöar i södra Sverige sänktes även Lövfjärden. Sänkningen genomfördes 1895 med ca 1,2 meter vilket enligt planerna skulle resultera i drygt 22 hektar torrlagd mark. Om denna mark kunde användas för åker- och ängsbruk är dock oklart.

Nedan redovisas en serie kartor, från 1770-talet till nutid, som visar områdets utveckling.

Datum  
2021-12-08

Beteckning  
5112-25020-2012  
0188-02-036



Figur 1. Häverö-Norrby storskifte 1778

Några utdrag ur beskrivningen i kartakten till figur 1:

... Skogsängarna till Bolbyn N:o 1 blefva af interresterna sielfva till lasttalet upgifvna, samt sedermera af tillkallade tolfmän behörigen pröfvade, hvarefter jordägarna genom öferenskommelse i mögeligaste måtton, fingo behålla sine förut innehafde ängar...

... Hwad skogen till Bolbyn N:o 1 angår, befanns den samma efter gammalt vara deld uti 10 skiften, och förbehöllo sig jordägarna at dervid blifva bibehålne, dock påstodo samhälligt, det berörde skiften måtte geometrize af-fattas, och för hvar mantal uträcknas, på det man kunde utröna om hvar och en efter sitt öretal innehade sin fyllnad men i annat fall, skulle den som finnes hafva för mycket mista, och jämkningen ske med de så kallade slumparne, samt skogen uti ängarne ...

... uti skogsängarna, som förut finnes beskrefne, innehafver hvar mantal äng (totalt 189:12) Skog dito (totalt 167:6) ...

... Enligt jordägarnes samhälleliga påstående, blef skog till gärdsel-fång, så väl omkring hem-ängarne som skogsängarne afsatt, hvilken hvar och en, för sine gärdesgårdar kommer att nyttja, utan afseende på mer eller mindre ...

När man läser kartakten framgår det tydligt att det i de särhågnade ängsskiftena finns en hel del "skog". Endast ett fåtal ängslotter saknar skogsinslag. Flera av ängsnamnen säger något om röjning/svedjning (rudan, labbröddjan, nyängen, storsvedjan) och några namn något om naturen (-myran, piparemyran kanske också fått namn efter fågelliv, hasselrudan har uppenbart haft hassel). Slumparne



Datum  
2021-12-08

Beteckning  
5112-25020-2012  
0188-02-036



Figur 3. Häverö Bergby storskifte 1780

Några utdrag ur beskrivningen i kartakten, till figur 3:

Härefter anhöllo samtelige ofvanbemelte Jordägare thet then såkallade Bärby öen ofördröjligen skulle refas och delas, på thet en hvar, uti äng och skog, sin tillständliga andel theruti undfå kunde, med förbehåll, att hvarige mantal i möjeligaste måtto, sin andel af berörde ö å ett ställe ärhålla måtte; Hvarföre, och sedan mätningen å berörde ö blefvit förrätad, then samma ej allenast på Chartan, utan och på marcken delades och rörlades, såsom detta delnings instrument samt Chartan närmare utvisar. ...

... samtelige therutinnan kommo öfverens, at thenna del (den södra) skulle uti 2ne skiften fördelas, nembl Ista skiftet lit A; hvaruti thesse hemmans åboer hafva sina



Datum  
2021-12-08

Beteckning  
5112-25020-2012  
0188-02-036

Kartan i figur 4 liknar den från storskiftet, men de trädlösa ängsytorna har ökat i omfattning, och på bergsbackarna ("betesklackarna"), saknas trädsymboler. Skogsmarken är däremot ganska enhetligt täckt av trädsymboler. Det är tydligt markerat vilka av ängarna som är sankna, t ex ytorna omkring de nuvarande rikkärren öster om Lövfjärden.



**Figur 5.** Generalstabskartan 1878

Generalstabskartan i figur 5 är mycket mer översiktlig, och bygger till stor del på andra kartor som sammanställts, men visar ändå en bild av landskapet som är intressant, inte minst eftersom den har olika symboler för lövträd (ringar) respektive barrträd (stjärnor). Hela området som nu ingår i Häverö-Bergby naturreservat är ganska tätt skogsmarkerat med både barr- och lövträdssymboler. Undantaget är de öppna ängar som senare odlats upp enligt skifteskartorna, vilka syns som trädlösa små ytor. Lövfjärden (Lövmyssen enligt kartan) liksom ovanförliggande rikkärr är markerade som trädlösa kärr, men utan öppet vatten. Intressant att notera är att södra och västra sidan av Lövfjärden är markerade med lövträdssymboler, liksom stora delar av Bergboö, området vid Skaten, Häverö Prästäng samt sydsidan av Rotholmaviken.

Datum  
2021-12-08

Beteckning  
5112-25020-2012  
0188-02-036



Figur 6. Häradsekonomska kartan, början av 1900-talet

Stora områden vid Lövfjärden är markerade som öppna kärr, se häradsekonomska kartan i figur 6. Flera av de tidigare ängstegarna har odlats upp till åker. Endast de fuktiga markerna sydväst om Bergbofjärden är markerade med färg, dvs att de fortfarande verkar ha betraktats som äng. Merparten av de lite högre liggande markerna är markerade med glesa trädssymboler, mest barrträd, men väster om Lövfjärden finns även lövträdssymboler, liksom på Bergboö på östra sidan Bergbofjärdens bredare del.

Datum  
2021-12-08

Beteckning  
5112-25020-2012  
0188-02-036



**Figur 7.** Ekonomisk karta 1950-tal

Det flygfoto som kartan i figur 7 bygger på visar att områdena väster om Lövfjärden är påtagligt öppna, liksom mycket av de nuvarande skogsmarkerna en bit norr om Lövfjärden. Söder om Lövfjärden är skogen luckig, men betydligt tätare, förutom några öppna ytor i anslutning till åkerlapparna. De mindre åkerytorna söder om Lövfjärden är markerade med tuvsymboler, dvs att de är öppna, troligen betade, vallar men att åkerbruket upphört. Kärren öster om Lövfjärden har börjat växa igen.

Datum  
2021-12-08

Beteckning  
5112-25020-2012  
0188-02-036

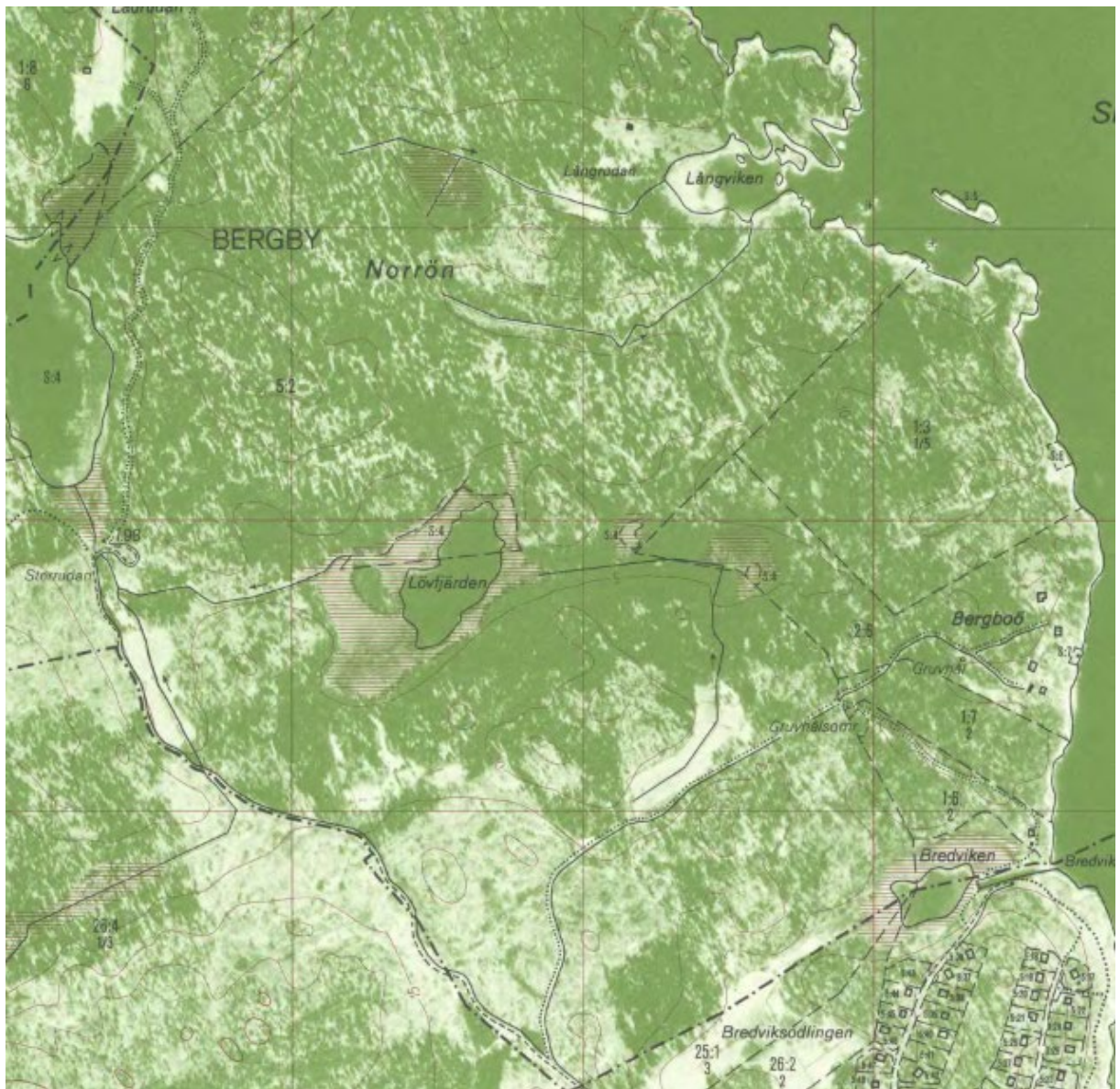


**Figur 8.** Ortofoto 1960

I figur 8 syns att skogen tätat sedan flygfotot var underlag för 50-talsekonomen, inte minst norr om Lövfjärden. På Lövfjärdens västra sida har de öppna ytorna skarpa avgränsningar som spår av avverkning. Likaså har det skett avverkningar mellan Borudan och Lövfjärden, och i den sydvästra delen av det nuvarande reservatet.

Datum  
2021-12-08

Beteckning  
5112-25020-2012  
0188-02-036



**Figur 9.** Ekonomiska kartan 1977

I figur 9 har avverkningar skett i det blivande reservatets sydvästra del, på båda sidor om vägen mot Bergboö. Markerna på västsidan av Lövfjärden är fortfarande tydligt öppna, liksom markerna mellan Borudan och Bredviken, med partier som har blivit betydligt mer trädfattiga sedan 60-talsfotot. Skogen på norra sidan av Lövfjärden är luckig och gles.

Datum  
2021-12-08

Beteckning  
5112-25020-2012  
0188-02-036



Figur 10. Ortofoto 2017

Endast skogsbetesmarken mellan Borudan och Bredsundet består av öppen skog/hagmark på ortofotot från 2017, se figur 10. Övrig skogsmark är sluten, även om man kan ana öppnare hållmarkspartier norr om Lövfjärden.

### **Fäbodrar**

Området är ur kulturhistorisk synvinkel intressant genom den länsunika markanvändningshistoriken med lång kontinuitet av olika former av fäboddrift. När fäbodväsendet runt Lövfjärden etablerades är oklart. Med stöd av bland annat ortsnamnen i området kan man dock anta att driften etablerades under medeltiden. Entydiga belegg för att reservatsområdet nyttjats för fäboddrift finns bland annat i handlingarna för storskiftet som genomfördes 1779-1780. Enligt protokollen från storskiftet fanns Bergby- och Norrbybornas hölador och mjölkbodrar samlade mellan Bredviken och Lövfjärden. Fäboddriften som bedrevs i reservatet utgjordes både av så kallad halvfäboddrift och helfäboddrift. I det förra fallet transporterades mjölken hem varje kväll och i det senare förädlades mjölken på plats. Den helfäboddrift som förekommit i området är förmodligen sydgränsen för så kallad nordsvensk mjölkproduktion. Under slutet av 1800-talet minskade antalet mjölkkor på fäbodarna eftersom den framväxande mejerihanteringen fordrade att den färska mjölken kunde levereras direkt till mejeriet. Kvar kring Lövfjärden blev betande ungnöt och sinkor.

Datum  
2021-12-08

Beteckning  
5112-25020-2012  
0188-02-036

### **Ängsbruk och gårdsskog**

Det finns goda skäl att anta att ängsmarkerna kring Lövfjärden under 1600- och 1700-talet bidrog med i grova tal en fjärdedel av vinterfodret i de båda byarna. Dessutom brukades små åkertegar i området under denna tid. Av skifteskartorna framgår att det år 1785 fanns ungefär 6 kilometer gårdesgård i det nuvarande naturreservatet. Det motsvarar cirka 25 000 störrar och gårdsskel som måste bytas ut vid återkommande tillfällen. Av laga skifteskartan framgår att nästan 15 hektar mark då (under 1800-talets första del) klassades som gårdsskel. Kanske för att skogen där inte fick växa sig större, i och med att den fanns utmed ängarna, och därmed var praktisk att plocka hägnadsmaterial från.

### **Järnbruk**

I Häverö socken anlades Ortala bergverk 1586. Eftersom detta bruk inte hade tillgång till några större skogsarealer kunde det inte drivas utan att bönderna i närliggande socknar levererade kol. Skatten från bland annat Häverö och Väddö socken till Ortala togs också till stor del ut i kol och ved. Det finns därför skäl att anta att Häverö-Bergby blev föremål för en relativt omfattande kolningsverksamhet under den tid som Ortala bruk var i drift fram till 1841. Malmbrytning har också förekommit på Bergby och Norrbys marker. Vid reservatets östra gräns finns flera gruvhål. Dessa gruvor inmutades troligen av bönder från trakten någon gång mellan 1865 och 1890.

### **Skogsbruk**

Den allmänna uppfattningen idag är att skogarna i Uppland generellt nyttjades mycket hårt under 1700- och 1800-talet. Stockholms läns landshövdingar varnar exempelvis i sina femårsberättelser under hela 1800-talet för framtida virkesbrist. Att brist på grova träd var en realitet i vissa områden är Bergby ett exempel på. Trots att byns sammanlagda skogsareal var 142 hektar gick det inte att uppbringa något byggnadsvirke i mitten av 1800-talet enligt skiftesprotokollen. En bidragande orsak till detta var säkerligen ängsbruket, utmarksbetet och den omfattande kolningen som under den tiden som Ortala bruk var i drift årligen förbrukade ungefär 120 m<sup>3</sup> ved i området. Med tanke på att den årliga virkestillväxten i området borde ha överskridit det totala virkesuttaget med åtminstone 250 m<sup>3</sup> kan det kanske trots allt framstå som något förvånande att bristen på grövre virke var så stor. Men eftersom inga som helst förnygringsåtgärder genomfördes var den verkliga tillväxten antagligen väsentligt lägre än markens produktionsförmåga och däri ligger förmodligen också förklaringen till virkesbristen.

### **Markanvändning i senare tid**

Uppodlingen av ängsmark till åkermark fortsatte och i början av 1900-talet brukades stora delar av Storrudan, Delängen och Borudan som åkermark. Dessa åkrar brukades fram till mitten av 1900-talet varefter Storrudan och Delängen huvudsakligen användes som betesmark, medan Borudan brukades som vall ända fram till Naturvårdsverkets fastighetsköp 1983. Åkrarna saknar för närvarande (2021) hävd. Efter reservatsbildningen har däremot markerna mellan Bredviken

**Datum**  
2021-12-08

**Beteckning**  
5112-25020-2012  
0188-02-036

och vägen mot Bergboö restaurerats till betesmark, med både öppna delar och partier av skogsbeteskaraktär. Markerna vid Bergbofjärden sköts med slåtter liksom den lilla torplyckan vid norra parkeringen.





## Hur man överklagar hos regeringen, Miljödepartementet

### Var ska beslutet överklagas

Länsstyrelsens beslut kan skriftligen överklagas till **regeringen, Miljödepartementet**.

### Hur man utformar sitt överklagande m.m.

I skrivelsen ska du

- tala om vilket beslut du överklagar, t.ex. genom att ange ärendets nummer (diarienumret)
- redogöra för hur du anser att beslutet ska ändras.

Du bör också redogöra för varför du anser att Länsstyrelsens beslut är felaktigt.

Du kan givetvis anlita ombud att sköta överklagandet åt dig.

Behöver du veta mer om hur du ska gå till väga, så ring eller skriv till Länsstyrelsen.

### Övriga handlingar

Om du har handlingar eller annat som du anser stöder din ståndpunkt, så bör du skicka med det.

### Var inlämnas överklagandet

Din skrivelse ska inlämnas/skickas **till Länsstyrelsen** och inte till regeringen, Miljödepartementet.

### Tid för överklagande

Länsstyrelsen måste ha fått din skrivelse **inom tre veckor** från den dag **beslutet kungjorts i ortstidning\***, annars kan ditt överklagande inte tas upp.

### Underteckna överklagandet

Din skrivelse ska undertecknas och namnteckningen förtydligas. Uppge också postadress och telefonnummer.

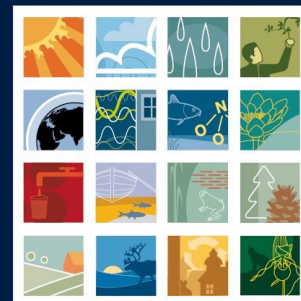
* Införd i	Dagens Nyheter	2021-12-15
	Svenska Dagbladet	2021-12-15
	Norrtelje tidning	2021-12-15





Lunglav i Häverö-Bergby naturreservat  
Foto: Länsstyrelsen

Riksdagen har antagit 16 miljökvalitetsmål som definierar det miljötillstånd som Sveriges miljöarbete ska sikta mot. Miljökvalitetsmålen definierar den miljömässiga dimensionen av Agenda 2030 i Sverige och har därför mållåret 2030. Undantaget är Begränsad klimatpåverkan som har mållåret 2045



## Att bilda detta naturreservat bidrar till att uppfylla fem miljökvalitetsmål

	<b>Begränsad klimatpåverkan</b>		Grundvatten av god kvalitet
	Frisk luft		Hav i balans samt levande kust och skärgård
	Bara naturlig försurning		<b>Myllrande våtmarker</b>
	Giftfri miljö		<b>Levande skogar</b>
	Skyddande ozonskikt		Ett rikt odlingslandskap
	Säker strålmiljö		Storslagen fjällmiljö
	Ingen övergödning		God bebyggd miljö
	<b>Levande sjöar och vattendrag</b>		<b>Ett rikt växt- och djurliv</b>

### Kontakt

Mer information kan du få av  
Länsstyrelsens enhet för landskap och  
naturskydd.  
Tfn: 010-223 10 00.  
Beslutet finns också att läsa på vår  
webbplats,  
[www.lansstyrelsen.se/stockholm](http://www.lansstyrelsen.se/stockholm).

### Adress

Länsstyrelsen i Stockholms län  
Box 22067  
104 22 Stockholm  
Besöksadress: Regeringsgatan 66





## Hur man överklagar hos regeringen, Klimat- och näringslivsdepartementet

### Var ska beslutet överklagas

Länsstyrelsens beslut kan skriftligen överklagas till **regeringen, Klimat- och näringslivsdepartementet**.

### Hur man utformar sitt överklagande m.m.

I skrivelsen ska du:

- tala om vilket beslut du överklagar, t.ex. genom att ange ärendets nummer (diarienummer);
- redogöra för hur du anser att beslutet ska ändras.

Du bör också redogöra för varför du anser att Länsstyrelsens beslut är felaktigt.

Du kan givetvis anlita ombud att sköta överklagandet åt dig.

Behöver du veta mer om hur du ska gå till väga, så ring eller skriv till Länsstyrelsen.

### Övriga handlingar

Om du har handlingar eller annat som du anser stöder din ståndpunkt, så bör du skicka med det.

### Var inlämnas överklagandet

Din skrivelse ska inlämnas/skickas **till Länsstyrelsen** via e-post eller postadress och inte till regeringen, Klimat- och näringslivsdepartementet.

## Tid för överklagande

Länsstyrelsen måste ha fått din skrivelse **inom tre veckor** från den dag **beslutet kungjorts i ortstidning\***, annars kan ditt överklagande inte tas upp.

## Underteckna överklagandet

Din skrivelse ska undertecknas och namnteckningen förtydligas. Uppge också postadress och telefonnummer.

---

\* Införd i:

Dagens Nyheter	2026-02-11
Svenska Dagbladet	2026-02-11
Norrtelje Tidning	2026-02-11