

Inrättande av Rissne ängars naturreservat i Sundbybergs stad

Beslutad av kommunfullmäktige den 15 december 2025



Innehåll

1	Administrativa uppgifter.....	5
2	Beslut.....	6
	2.1 Syfte med naturreservatet	6
3	Föreskrifter	7
	3.1 Upplysningar	10
	3.2 Intresseprövning.....	10
4	Beslutets ikraftträdande.....	10
5	Skäl för beslut	11
6	Överväganden och avgränsning	11
7	Beslutets förenlighet med hållbarhetsmål	12
8	Ärendets beredning.....	13
9	Bilagor.....	13

1 Administrativa uppgifter

Namn	Rissne ängars naturreservat
Naturvårdsregister	IDxxxxxxx
Kommun	Sundbyberg
Församling	Sundbyberg
Lägesbeskrivning	Naturreservatet ligger centralt i en dalgång med höjder norr och söder om dalgången. Reservatet sträcker sig från naturreservatet Lötsjön-Golfängarna i öster till Rissne i väster.
Areal	21,2 hektar
Detaljplaner som berörs	Se bilaga 3
Fastigheter	Del av fastigheterna Sundbyberg 2:22, Sundbyberg 2:26, Sundbyberg 2:30
Markägare	Sundbybergs stad
Nyttjanderätter/servitut	Se bilaga 4
Naturvårdsförvaltare	Sundbybergs stad

2 Beslut

Sundbybergs stad beslutar att förklara det område som framgår av beslutskartan, se bilaga 1, som naturreservat. Beslutet fattas med stöd av 7 kapitlet 4 § miljöbalken.

Naturreservatets namn ska vara Rissne ängars naturreservat.

Naturreservatets gräns ska stakas ut och mätas in av Sundbybergs stad.

Beslutet riktar sig till allmänheten samt fastighetsägare och innehavare av särskild rätt, vars rättigheter att använda mark- och vattenområden berörs inom naturreservatsområdet.

2.1 Syfte med naturreservatet

Syftet med Rissne ängars naturreservat är att långsiktigt tillgodose behovet av områden för friluftsliv och rekreation som del i en växande stad. Ett centralt beläget, tätortsnära park-, natur- och friluftslivsområde ska bevaras och utvecklas för att erbjuda möjligheter till natur- och kulturupplevelser, friluftsliv, rekreation och social samvaro. I syftet ingår även att bevara och utveckla biologisk mångfald och att skydda, vårda och utveckla områdets värdefulla naturmiljöer och ekosystemtjänster.

Syftet med naturreservatet är också ett långsiktigt sammanhängande skyddat område tillsammans med Lötsjön-Golfängarnas naturreservat.

2.1.1 Hur syftet ska tillgodoses

Syftet med naturreservatet ska tillgodoses genom att området sköts och anläggningar förvaltas så att natur-, friluftslivs- och upplevelsevärden bevaras och förstärks. För att nå syftet för friluftslivet behöver anordningar för friluftslivet anläggas, underhållas och utvecklas.

Naturreservatet ska innehålla mötesplatser och friluftsanordningar för besökare med olika behov. Parkmiljön på Rissne ängar ska fortsätta utvecklas. Möjlighet till såväl friluftsliv som plats för pedagogisk aktivitet och lek i naturen ska finnas under alla årstider.

Naturvärden knutna till Rissne ängars naturreservat ska bevaras och utvecklas genom att skogarna undantas från skogsbruk. Tallskog, hållmarkstallskog, blandskog, ädellövskog och triviallövskog ska få varierad åldersstruktur av både löv- och barrträd med en hög maximal trädålder. Döda stående och liggande träd i olika nedbrytningsstadier ska finnas. Åtgärder som frihuggning av värdefulla träd och tillskapande av död ved ska också vidtas. I yngre och likåldrig skog ska skötselåtgärder genomföras för att skapa variation. Nya kunskaper om

hotade och hänsynskrävande arter och naturtyper ska beaktas i den löpande skötseln av reservatet.

Livsmiljöer i form av vattendrag och dammar ska kunna återställas eller skapas. Åtgärder för att bevara och stärka livsmiljöer för skyddade och rödlistade arter ska vidtas.

Ny bebyggelse eller större anläggningar ska i huvudsak inte tillåtas, men viss komplettering av samhällsviktiga anläggningar och klimatanpassningsåtgärder, så som ledningar och skyfalls- eller dagvattenhantering, kan dock få förekomma. Dessa ska då noga anpassas till områdets karaktär och den aktuella platsens förutsättningar och naturvärden. För eventuella nya ledningar ska följande arbetsgång följas för val av lokalisering: 1. Utanför reservatet, 2. I direkt avslutning till befintliga vägar och gång- och cykelvägar i reservatet, 3. Mark utan höga naturvärden, exempelvis äldre särskilt skyddsvärda träd eller andra höga (omistliga) naturvärden som ej går att ersätta. Naturmark som eventuellt påverkas ska återställas till motsvarande eller högre ekologiskt värde än innan åtgärd.

3 Föreskrifter

För att tillgodose syftet med naturreservatet beslutar Sundbybergs stad med stöd av 7 kapitlet 5, 6 och 30 §§ miljöbalken samt 22 § förordningen (1998:1252) om områdesskydd enligt miljöbalken med mera att nedan angivna föreskrifter ska gälla i naturreservatet.

A. Inom naturreservatet gäller följande inskränkningar i rätten att använda mark- och vattenområden.

Inom naturreservatet är det förbjudet att:

1. gräva, schakta, spränga, borra, utfylla, tippa eller utföra annan mekanisk markbearbetning som väsentligen kan ändra områdets topografi, yt-, dränerings- eller avrinnings-förhållanden. Föreskriften gäller inte åtgärder som beviljats tillstånd enligt föreskrifterna A7, A10, A11 och A12
2. avverka eller skada träd och buskar eller utföra annan skoglig åtgärd
3. ta bort eller upparbeta dött träd eller vindfälle
4. anordna upplag. Tillfälligt upplag får anordnas i samband med skötsel av området och dess anläggningar.
5. bedriva jakt utöver skydds jakt.

Utan tillstånd från Sundbybergs stad är det förbjudet att:

6. dra fram ledning i mark, vatten och luft. Ledningsdragningar ska i första hand förläggas utanför naturreservatet. Om så inte är möjligt ska befintlig infrastruktur inom naturreservatet nyttjas så långt som möjligt, till exempel vägar eller gång- och cykelvägar.
7. kalka och gödsla
8. använda kemiska bekämpningsmedel
9. uppföra byggnad eller annan anläggning
10. anlägga ny väg, gång- och cykelväg, parkering eller asfaltera befintliga grusvägar
11. utföra åtgärder eller uppföra anläggningar för hantering av dagvatten eller skyfall. Anläggningar/åtgärder ska även inbegripa funktion för biologisk mångfald. Anläggningar ska i första hand placeras i öppen mark och inte i skog med höga naturvärden.

Förbuden i A-föreskrifterna har beslutats med stöd av 7 kapitlet 5 § andra stycket miljöbalken.

B. För att tillgodose syftet med reservatet förpliktar Sundbybergs stad ägare och innehavare av särskild rätt att tåla att följande åtgärder genomförs inom reservatet:

1. utmärkning av naturreservatets gränser och leder samt uppsättning av informations- och vägvisningsskyltar och övriga upplysningsskyltar
2. uppförande, utveckling och underhåll av anläggningar för friluftslivet som stigar, rastplatser och grillplatser, stängsel vid platser med behov av fallskydd, samt anläggande och underhåll av sittmöbler, papperskorgar, lekplatser, barnbad, belysning, offentlig konst och annan parkanläggning. Befintliga gång- och cykelvägar och byggnader får underhållas
3. skötsel som naturvårdande gallring, röjning, frihuggning, kvarlämnande och skapande av död ved, slätter, trädvård, nedtagande av riskträd, parkskötsel samt renhållning
4. genomföra fysisk och hydrologisk restaurering och skapande av våtmarker, småvatten och vattendrag
5. anläggande av stadsodling, ängsmark och sandblottor
6. undersökningar, dokumentation, uppföljning eller förvaltningsåtgärder av växt- och djurliv samt av mark- och vattenförhållanden

Inrättande av Rissne ängars naturreservat i Sundbybergs stad

7. begränsa och/eller förhindra storskaliga angrepp av åttatandad granbarkborre genom fällning och barkning av färskt angripna granar, rotkapning och barkning av vindfällda granar. Fällda träd ska i första hand lämnas i naturreservatet, men fällda färskt angripna träd kan i undantagsfall transporteras ut om områdets prioriterade bevarandevärden påtagligt hotas
8. åtgärder i syfte att minska utbredning samt förebygga etablering och spridning av invasiva och främmande arter
9. åtgärder att vid behov minska utbredning av främmande arter som inte är önskvärda och som inte är klassade som invasiva.

Bestämmelserna i B-föreskrifterna har beslutats med stöd av 7 kapitlet 6 § miljöbalken.

C. Sundbybergs stad beslutar att utöver vad som annars gäller ska följande föreskrifter om rätten att färdas och vistas inom reservatet gälla. Inom naturreservatet är det förbjudet att:

1. hacka, gräva eller på annat sätt skada markytan eller fast naturföremål
2. störa eller skada djurlivet
3. ha okopplad hund annat än i hundrastgård eller på inhägnad tomtmark inom koloniområde
4. bryta kvistar, fälla eller på annat sätt skada levande eller döda träd och buskar, samt att ta grenar och kvistar från marken i syfte att använda som ved eller bränsle.
5. skada vegetation genom att gräva upp växter eller ta bort mossor, lavar eller vedlevande svampar
6. göra upp eld annat än på anordnad grillplats eller på utpekad plats för medhavd grill
7. tälta
8. cykla annat än på anvisade cykelvägar
9. rida eller framföra häst
10. utan tillstånd från kommunen sätta upp skylt, affisch eller liknande. Snitslar, orienteringsskärmar och tipsfrågor får tillfälligt sättas upp, om de avlägsnas samma dag som arrangemanget avslutas.

Förbuden i C-föreskrifterna har beslutats med stöd av 7 kapitlet 30 § miljöbalken och 22 § första stycket förordningen (1998:1252) om områdesskydd enligt miljöbalken med mera.

D. Undantag från föreskrifterna

1. Reservatsförvaltaren eller den som förvaltaren utser får utföra de åtgärder som krävs för reservatets skötsel och som anges i föreskrifterna B1 – B9
2. Normalt underhåll av befintlig ledning och ledningsgata samt akut reparation av ledning får utföras. Vid akut reparation av ledning får vid behov en tillfällig körväg upprättas
3. Väghållaren får underhålla befintlig väg, gång- och cykelväg och dess vägområde
4. Föreskrifterna A1, A2, A3, A4, A5, A8 och A10 samt C1, C4, C5, C6, C7 och C9 ska inte gälla inom koloniområdet (se karta i bilaga 1)

3.1 Upplysningar

Sundbybergs stad får enligt 7 kapitlet 7§ miljöbalken meddela dispens från föreskrifterna, om det finns särskilda skäl samt om intrånget i natur- eller friluftsvärdet kompenseras i skälig utsträckning.

Ansökningar om tillstånd bedöms utifrån syftet med reservatet. För tillstånd krävs inte särskilda skäl. Beslut om tillstånd fattas i varje enskilt fall.

3.2 Intresseprövning

Det finns starka allmänna skäl att inrätta Rissne ängars naturreservat, se avsnitt 5. Skäl för beslut. Sundbybergs stad har i enlighet med 7 kapitlet 25 § miljöbalken prövat och funnit att bildandet av Rissne ängars naturreservat inte går längre i inskränkning av enskilds rätt att använda mark och vatten, än vad som krävs för att syftet med skyddet ska tillgodoses.

4 Beslutets ikraftträdande

Naturreservatsbeslutet gäller från den dag det vunnit laga kraft, det vill säga tre veckor efter den dag då beslutet publicerats på kommunens hemsida. De föreskrifter som meddelats med stöd av 7 kapitlet 30 § miljöbalken gäller omedelbart efter beslut även om de överklagas.

4.1.1 Skötselplan

Sundbybergs stad fastställer bifogad skötselplan, bilaga 2, för naturreservatets långsiktiga vård, i enlighet med 3 § förordningen (1998:1252) om områdesskydd enligt miljöbalken med mera.

Förvaltaren för naturreservatet ska vara Sundbybergs stad.

5 Skäl för beslut

Området utgörs av ett centralt beläget tätortsnära natur- och friluftsområde i en växande stad. En del av området har parkkaraktär, andra delar utgörs av mindre partier av äldre tallskog, hållmarkstallskog, blandskog, barrblandskog, ädellövskog och triviallövskog. Områdets egenskaper, befintliga och potentiella värden samt läget som del i en större grön struktur intill befintlig och kommande bebyggelse motiverar sammantaget att det utvecklas och bevaras som naturreservat enligt miljöbalken. Därmed ges området ett varaktigt skydd mot åtgärder, som skadar dess bevarandevärden:

Området är mycket välbesökt och genomkorsas av gång- och cykelvägar samt stigar. Området används främst för vardagsbesök som hundpromenader, picknick, grillning, solbad, bollspel, lek, bad, jogging, cykling, naturlek och promenader, och kan också inrymma evenemang. I skogen har förskolor och skolor naturpedagogisk verksamhet och utövar friluftsliv.

Naturtyperna i reservatet ingår i en grön infrastruktur för arter knutna till tallskogs- och ädellövträdmiljöer. Det innebär goda förutsättningar för en stor andel av de hotade och skyddskrävande arter i dessa naturtyper att kunna leva vidare i landskapet i livskraftiga bestånd. Området har även spridningssamband med Lötsjön-Golfängarnas Råstasjöns och Igelbäckens naturreservat samt Järvakilen.

Området bedöms ge ett positivt bidrag till de reglerande ekosystemtjänsterna klimatreglering (kolinbindning) och kvarhållande av vatten i landskapet vid kraftiga regn och snösmältning, de kulturella ekosystemtjänsterna friluftsliv, rekreation och hälsa, samt de understödjande ekosystemtjänsterna ekologiska samspel och livsmiljöer.

6 Överväganden och avgränsning

Stadens Översiktsplan (2018) beskriver Lötsjöstråket som ett brett och sammanhängande grönstråk med stora upplevelsevärden mellan Rissne och Råstasjön i Solna. Lötsjöstråket innefattar bland annat Rissne äng och Duvbo koloniområde. Stråket är väl integrerat i staden genom sitt

Inrättande av Rissne ängars naturreservat i Sundbybergs stad

centrala läge och kopplingar in i angränsande stadsdelar. Stråket binder även ihop grönområden och gång- och cykelstråk över kommungränserna. Grönområdena i Lötsjöstråket bidrar därmed även till den gröna infrastrukturen på regional nivå.

Sundbybergs stad har tidigare inrättat ett naturreservat kring Lötsjön-Golfängarna, som är Sundbybergs stora, centrala grönområde. I Solna kommun finns ett naturreservat kring Råstasjön. Hela området för reservatet, utom koloniområdet, ingår i befintliga detaljplaner reglerat som allmän plats: natur, park, plantering eller gång- och cykelväg.

Med anledning av de höga natur- och friluftslivsvärdena i denna centrala del av Sundbyberg är det motiverat att långsiktigt skydda området, till gagn för människors hälsa och välbefinnande och biologisk mångfald. Som naturreservat kan området ses och skötas som en helhet, med en skötselplan som långsiktigt gynnar hela områdets rekreativa och ekologiska utveckling.

Naturreservatets avgränsning utgår från områdets befintliga och potentiella värden för natur- och friluftslivet. Detta har vägts mot möjligheterna att på ett ändamålsenligt sätt långsiktigt utveckla kollektivtrafiken genom staden samt att fortsatt ge förutsättningar för sammanhängande stadsbebyggelse i reservatets närhet. Naturreservatet begränsar i viss mån möjlighet till bostadsbyggande med mera, inom områden som anges som utvecklingsområde i översiktsplanen. Samtidigt tillför naturreservatet stora värden i enlighet med sitt syfte.

Naturreservatets geografiska avgränsning bedöms ge rimliga förutsättningar att succesivt utveckla Rissneleden till ett gaturum som del i en fysisk sammanhängande stadsmiljö samt att gatan, om så beslutas, även kan rymma kapacitetsstark kollektivtrafik. Ett område längst i öster kring Ursviksvägens korsning med Lötsjöstråket lämnas utanför naturreservatet. Anledningar är olösta frågor som gäller långsiktig försörjning med kollektivtrafik, vatten- och avlopp, bebyggelseutveckling samt beredskap för klimatanpassning.

Det är möjligt att i ett senare skede pröva en eventuell utökning av naturreservatet, efter lagstadgad process.

7 Beslutets förenlighet med hållbarhetsmål

Beslutet bidrar till att uppfylla de nationella miljömålen Ett rikt växt- och djurliv, Levande sjöar och vattendrag, Levande skogar och God bebyggd miljö samt folkhälsomålen. Beslutet ligger även i linje med Program för ett hållbart Sundbyberg – lokal Agenda 2030 (2022).

8 Ärendets beredning

I Sundbybergs stads budget, beslutad den 14 december 2022 § 375, gav kommunfullmäktige stadsmiljö- och trafiknämnden i uppdrag att inrätta ett naturreservat för Rissne ängar.

Under 2023 genomfördes en uppdatering och komplettering av tidigare genomförda naturvärdesinventeringar samt en kartläggning av områdets värden för friluftslivet. Under 2023 inventerades även områdets rekreativa värden, dess upplevelse- och hälsofrämjande värden samt områdets betydelse för närliggande förskolor och skolor.

Vid avgränsning av reservatet samt vid formulering av föreskrifter har bland annat fastighetsgränser, markägoförhållanden, gällande planer och pågående detaljplanarbeten beaktats, liksom stadens långsiktiga försörjning med kollektivtrafik samt vatten och avlopp.

Stadsmiljö- och trafiknämnden godkände förslag till beslut och skötselplan den 11 juni 2024 och beslutade att skicka det på samråd, med sista svarsdag den 30 september 2024. Samrådet omfattade berörda myndigheter, sakägare, ideella föreningar och allmänheten. Förslaget har även remitterats till stadens nämnder och bolagsstyrelser. Inkomna skriftliga synpunkter har sammanställts och kommenterats i en separat samrådsredogörelse.



Justeringar efter samrådet handlar huvudsakligen om att förtydliga att klimatanpassning, dagvattenhantering samt underhåll och anläggning av ledningar kan medges inom reservatet, beaktat reservatets syfte. Reservatsgränsen har justerats främst för att undvika överlapp med pågående detaljplaner samt gators tekniska område. Området som i remissförslaget syftade till att reservera plats för en framtida tunnelbaneuppgång, belägen inom reservatet, har utgått i slutversionen. Justeringarna påverkar inte syftet med reservatet eller de värden som reservatet avser att skydda och bevara.

9 Bilagor



- 1 Beslutskarta
- 2 Skötselplan för Rissne ängars naturreservat
- 3 Berörda detaljplaner
- 4 Fastighetsförteckning

Bilaga 1 - Beslutskarta



 Gräns för Rissne ängars naturreservat
 Fastighetsgräns

Föreskriftsområde
 Koloniområde (föreskrift D4)

0 25 50 100 Meters

 N

Bilaga 2 - Inrättande av Rissne ängars naturreservat i Sundbybergs stad

Skötselplan för Rissne ängars naturreservat i Sundbybergs stad

Beslutad av kommunfullmäktige 15 december 2025



Om skötselplanen

Det här är en skötselplan som utgör bilaga till beslutet om Rissne ängars naturreservat i Sundbybergs stad. I skötselplanen beskrivs bevarandemål och de åtgärder som krävs inom området för att syftet med naturreservatet ska nås. Skötselplanen utgör ett praktiskt program för förvaltning, planering och genomförande av skötselåtgärder samt för dokumentation och uppföljning av bevarandemål.

Bildande av naturreservatet ska säkerställa ett tätortsnära frilufts- och rekreationsområde med höga naturvärden. När staden växer är det viktigt att bevara och utveckla ett område för friluftsliv och rekreation. Naturreservatets upplevelsevärden ska tillvaratas. De höga naturvärdena är främst kopplade till äldre hällmarkstallskog och ädellövmiljöer. Skötselplanen är indelad i två delar, dels en beskrivning av området, dels en plan för naturreservatets skötsel. Beslut och skötselplan har tagits fram av Sundbybergs stad tillsammans med Sweco Sverige AB.

Beslut och skötselplan har tagits fram genom samordning med Utvecklingsplan för området. Utvecklingsplanen är framtagen av Funkia AB (Funkia AB, 2024)

Innehåll

1	Allmän beskrivning	5
1.1	Uppgifter om naturtyper och bevarandevärden	6
1.2	Historisk markanvändning och kulturhistoriska bevarandevärden	10
2	Plan för reservatets skötsel	13
2.1	Syfte	13
2.2	Skötselområden	13
2.3	Generella riktlinjer	16
2.4	Skötselområde 1 Hällmarkstallskog	18
2.5	Skötselområde 2 Tallskog.....	19
2.6	Skötselområde 3 Barrblandskog	20
2.7	Skötselområde 4 Blandskog	22
2.8	Skötselområde 5 Ädellövskog.....	23
2.9	Skötselområde 6 Lövskog.....	25
2.10	Skötselområde 7 Koloniområde	26
2.11	Skötselområde 8 Öppen mark.....	27
2.12	Skötselområde 9 Friluftsliv och rekreation.....	28
2.13	Gränsmarkering.....	30
3	Uppföljning	30
3.1	Dokumentation av skötselåtgärder	30
4	Referenser	31

1 Allmän beskrivning

Rissne ängars naturreservat ligger i mellersta Sundbyberg. I norr gränsar naturreservatet till Rissneleden och bostadsområdet Hallonbergen, i väster till Rissne, i söder till Duvbo och ansluter i öster till naturreservatet Lötsjön-Golfängarna. Naturreservatet omfattar Rissne ängar med omgivande skogsbackar, ett koloniträdgårdsområde samt grönstråket söder om Hallonbergen.

Naturreservatet är viktigt för grön infrastruktur då det ingår i ett större grönt sammanhang med varierad park- och naturmiljö som sträcker sig från Rissne i Sundbyberg till Råstasjön i Solna, kallat Lötsjöstråket. Detta stråk inkluderar naturreservatet Råstasjön i Solna med Lötsjön-Golfängarna och Rissne ängars naturreservat. Frilufts- och rekreationsvärdet i området är högt då dess stadsdelspark och naturmiljö ger möjlighet till såväl fysisk aktivitet som återhämtning i en miljö som erbjuder aktivitet, stillhet och ro samt utblickar. De biologiska värdena är framför allt knutna till tallar och tallmiljöer, samt ädellövträd. Inom reservatet finns reglerande och stödjande ekosystemtjänster, men också kulturella som ger ökad livskvalitet och hälsovinster i form av möjlighet till friluftsliv och rekreation samt estetiska upplevelser. Vad gäller reglerande ekosystemtjänster har naturreservatet bland annat stor betydelse för att hantera både dagvatten och större vattenflöden vid skyfall och långvariga regn.

Skötselplan för Rissne ängars naturreservat i Sundbybergs stad

1.1 Uppgifter om naturtyper och bevarandevärden

Naturtyper	Hektar
Hällmarkstallskog	3,1 hektar
Tallskog	0,2 hektar
Barrblandskog	1,9 hektar
Blandskog	5,2 hektar
Ädellövskog	1,5 hektar
Lövskog	1,2 hektar
Öppen mark	3,9 hektar
Övrig mark/koloniområde	4,2 hektar
Totalareal	21,2 hektar

Bevarandevärden

Naturtyper	Hällmarkstallskog, tallskog, barrblandskog, blandskog, ädellövskog och lövskog
Arter/grupper	Arter knutna till tallskog, blandskog, ädellövskog, grova träd samt blommande träd och buskar
Strukturer/funktioner	Äldre träd av tall, gran och ek, hällmarker, död ved, blommande träd och buskar
Kulturmiljöer/lämningar	Lämningar efter militärens närvaro i området, koloniområde, före detta åkerholmar
Friluftsliv och rekreation	Tätortsnära park- och naturområde för friluftsliv och rekreation. Upplevelsekvaiteter som utblickar, skogskänsla, stillsam och rofylld miljö samt en mångfald av arter i gammal hällmarkstallskog och ädellövmiljöer.

1.1.1 Biologiska bevarandevärden

Områdets höga naturvärden är framför allt kopplade till hällmarkstallskog med gamla tallar som har hängande döda grenar och pansarbark. Här finns också solbelysta miljöer som gynnar värmeälskande arter. Det finns också områden där värdena är knutna till barrskog, blandskog, ädellövträd, lövskog samt blommande träd och buskar.

Kärlväxter

I ädellövskog förekommer blåsippan som visar på frisk näringsrik mark och i blandskog finns liljekonvalj. I lövskogen har storrams noterats.

Skötselplan för Rissne ängars naturreservat i Sundbybergs stad

Svampar

I hällmarkstallskog och tallskog har flera talltickor noterats och de signalerar tallskog med höga naturvärden. Talltickan är rödlistad (NT) som nära hotad. Arten noteras först på tallar som är över 100 till 150 år, helst äldre. Även vintertagging (NT) har noterats på tallar i reservatet. Andra arter som signalerar äldre tallskog är grovticka och blomkålssvamp, båda är signalarter för skog med naturvärden. När grovtickan växer i barrskog signalerar den områden med höga naturvärden. Blomkålssvamp signalerar skyddsvärd tallskog och träden är ofta 150–200 år. På ek i ädellövskog finns ekticka (NT) och på liggande murken ved i blandskog har koralltaggsvamp (NT) noterats. På asp har signalarten rävticka noterats som finns på döende asp.

Fåglar

Inga systematiska inventeringar har gjorts av däggdjur, fåglar eller övriga ryggradsdjur. Bland fåglar finns bland annat spillkråka (NT), gröngöling, svart flugsnappare, skogsduva, grönsångare, stenknäck, svarthätta, sparvhök, större hackspett, morkulla, tofsmes, bergfink, kungsfågel och tornseglare.

Insekter

Det förekommer vedlevande insekter i naturreservatet då det finns ihåliga träd, solbelysta tallstammar, grov gran och tillgång på död ved. Dock är ingen systematisk inventering genomförd.

Spår av reliktböck (NT) har noterats på tall och det är en signalart för solbelysta äldre tallar.

Granbarknagare är en signalart som är knuten till grova granar.

Bredbandad ekbarkböck (EN) har noterats på ek i blandskog. Arten är knuten till äldre, gles ekskog och öppen blandskog med hög andel gammal ek, och den gynnas av stormfällningar, skogsbränder och andra former av naturlig störning som skapar lämplig ved.

Skötselplan för Rissne ängars naturreservat i Sundbybergs stad

Tabell 1. Rödlistade arter och signalarter som registrerats i området. Tabellen bygger på uttag ur artportalen samt notering i samband med utredning inför reservatsbildning. Rödlistekategori följer rödlistan 2020 (Gärdenfors, 2020). NT = nära hotad, VU = sårbar, CR = akut hotad, S = signalart för skog (Nitare, 2019) eller artrika vägkanter (Lindqvist, 2018).

Svenskt namn	Vetenskapligt namn	Rödlistad art/signalart
Kärlväxter		
Blåsippa	<i>Hepatica nobilis</i>	S, skog
Fåglar		
Gröngöling	<i>Picus viridis</i>	§, prioriterad art skogsvårdslagen
Spillkråka	<i>Dryocopus martius</i>	NT/S, skog
Mindre hackspett	<i>Dryobates minor</i>	§, NT
Tornseglare	<i>Apus apus</i>	EN, §, prioriterad art skogsvårdslagen
Ärtsångare	<i>Curruca curruca</i>	NT, §
Björktrast	<i>Turdus pilaris</i>	NT, §
Svartvit flugsnappare	<i>Ficedula hypoleuca</i>	NT, §
Grönfink	<i>Chloris chloris</i>	EN, §
Svampar		
Vintertagging	<i>Irpicodon pendulus</i>	NT
Tallticka	<i>Porodaedalea pini</i>	NT
Grovticka	<i>Phaeolus schweinitzii</i>	S, skog
Ekticka	<i>Fomitiporia robusta</i>	NT
Rävticka	<i>Inocutis rheades</i>	S, skog
Blomkålssvamp	<i>Sparassis crispa</i>	S, skog
Koralltaggsvamp	<i>Heridium coralloides</i>	NT
Insekter		
Reliktbock	<i>Nothorhina muricata</i>	NT
Granbarknagare	<i>Microbregma emarginatum</i>	S, skog
Bredbandad ekbarkbock	<i>Plagionotus detritus</i>	EN
Thomsons trägnagare	<i>Cacotemnus thomsoni</i>	S, skog
Grönhjon	<i>Callidium aeneum</i>	NT
Aspvedgnagare	<i>Ptilinus fuscus</i>	S, skog

Skötselplan för Rissne ängars naturreservat i Sundbybergs stad

1.1.2 Geovetenskapliga förhållanden

Berggrunden i Sundbyberg består huvudsakligen av sedimentgnejs och yngre granit. I sedimentgnejs och yngre graniter förekommer smärre partier med gnejsgranit (Sveriges geologiska undersökning, 2024).

Avsmältningen av den senaste inlandsisen skedde för cirka 12 000 år sedan. Sundbyberg ligger i Mälardalens sprickdalslandskap och jordarterna består av berg och morän på höjderna och postglacial lera i svackorna. Utsvallat material har transporterats från höjder och sluttningar ned i dalsänkorna, där jordarten mestadels är lera. Den översiktliga naturgeografiska regionen är Svealands sprickdalsterräng med lerslättdalar och sjöbäcken.

1.1.3 Friluftsliv och rekreation

Naturreservatet är populärt bland närboende och används för friluftsliv och rekreation i form av träning, lek, naturstudier, återhämtning, jogging, promenader, cykling, hundrastning, pick-nick och grillning samt spontanidrott så som fotboll och brännboll.

De öppna ytorna som ligger centralt i naturreservatet utgörs av en stadsdelspark och ingår i ett av stadens viktigare strövområde, kallat Lötsjöstråket.

Flera omarkerade stigar går genom skogsbackarna. Under vintern nyttjas backar för pulkaåkning och här finns en iordninggjord pulkabacke. Här finns lekplatser och ett barnbad. Reservatet används främst av boende i Sundbyberg. Reservatet ingår i ett pendlingsstråk för cyklister.

Tillgänglighet

Hela området, förutom inhägnade tomter inom koloniområdet är tillgängligt för allmänheten. Tack vare vägar och kollektivtrafikförbindelser är det lätt för de allra flesta att ta sig till området. Gång- och cykelvägar leder in i området på flera ställen från Hallonbergen, Rissne, Duvbo och Lötsjöparken.

För många människor som lever med en funktionsnedsättning och har en rörelsenedsättning är detta område mycket lätt att ta sig fram i och kunna njuta av naturen. Skogspartier som är kuperade och främst genomkorsas av mindre stigar och är däremot svårframkomliga för människor med rörelsenedsättning.

Rissne ängars lekplats har ett tillgänglighetsfokus och ska fortsätta att ha det. Bänkar och bord finns vid Rissne ängars lekplats och barnbad. Toalett finns vid Rissne ängars barnbad och är öppen under sommarhalvåret.

1.2 Historisk markanvändning och kulturhistoriska bevarandevärden

Naturreservatet utgörs av en dalgång i öst-västlig riktning och höjder norr och söder om dalgången. Dalgången har historiskt brukats som åker- och ängsmark, där vinterfoder slagits till djuren.

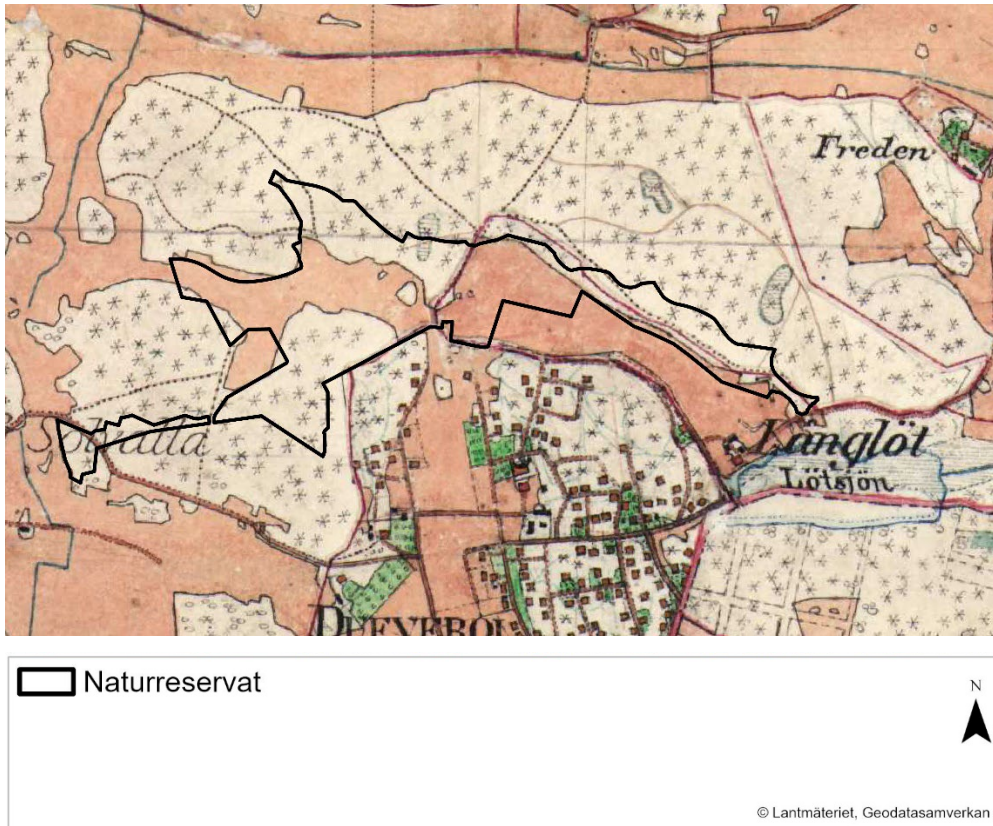
Vid förra sekelskiftet utgjordes området av en uppodlad dalgång och höjder med företrädesvis barrträd (Figur 1). Åkerholmarna från denna tid, i mitten av området mellan koloniområdet och det öppna parkrummet, finns kvar i landskapet än i dag och har ett värde för det biologiska kulturarvet då de utgör restbiotoper från ett tidigare hävdat landskap.

Koloniområdet tillkommer och invigs 1948 (syns i ekonomiska kartan från 1950-talet, Figur 2). Då har kolonistugor flyttats från koloniområdet vid Vackra Vägen där koloniföreningen funnits sedan 1920 (Sundbybergs Koloniträdgårdsförening, 2023).

Militär närvaro finns i området under perioden 1946-1963. Under denna period tillkommer byggnader på tidigare åkermark. Idag finns kulturhistoriska spår från Svea Artilleriregementes (A1) förläggning till Rissne bland annat i form av stridsvärn och en äldre vägsträckning, samt ett jaktvärn. Stridsvärnen utgörs av små handgrävda skyttevärn och av större pjäsvärn omgivna av vallar av jord och sten (Andersson, 2011).

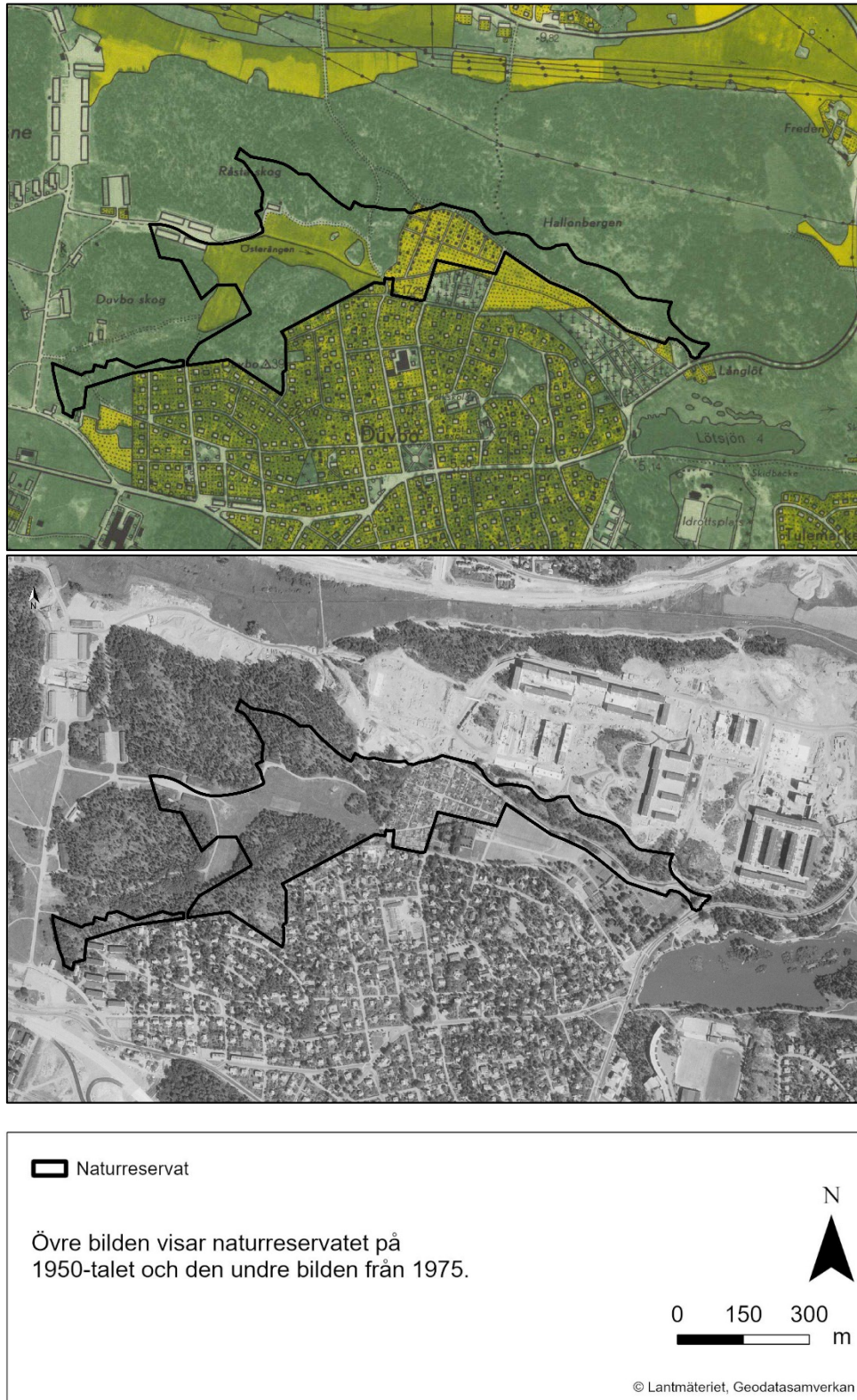
På 1970-talet byggs stadsdelen Hallonbergen och på 1980-talet börjar stadsdelen Rissne att byggas. Detta får till följd att allt fler nyttjar gräsytor och skogsbackarna kring bebyggelsen för rekreation och som vardagsstråk.

Skötselplan för Rissne ängars naturreservat i Sundbybergs stad



Figur 1. Häradskartan från förra sekelskiftet visar att dalgången var uppodlad, tidigare utgjorde del av ängsmarken även av ängsmark där vinterfoder togs till djuren. Höjderna utgjordes av trädklädda marker och stjärnor antyder att barrträd troligen dominerade (Lantmäteriet, 2023).

Skötselplan för Rissne ängars naturreservat i Sundbybergs stad



Figur 2. Övre bilden visar ekonomiska kartan från 1950-talet. Då har koloniområdet tillkommit i mitten av naturreservatet. Kartan visar också byggnader i västra delen av dalgången. Byggnaderna hör ihop med militärens närvaro i Sundbyberg (Lantmäteriet, 2023). Nedre bilden visar historiskt flygfoto från 1975. Staden har börjar växa genom att Hallonbergen börjar ta form. Bostadsbebyggelsen i Rissne tillkommer under 1980-talet. Norr om Hallonbergen och Rissne syns även byggandet av Enköpingsvägen.

2 Plan för reservatets skötsel

2.1 Syfte

Syftet med Rissne ängars naturreservat är att långsiktigt tillgodose behovet av områden för friluftsliv och rekreation som en del i en växande stad. Ett centralt beläget, tätortsnära, park-, natur- och friluftslivsområde ska bevaras och utvecklas för att erbjuda möjligheter till natur- och kulturupplevelser, friluftsliv, rekreation och social samvaro. I syftet ingår även att bevara och utveckla biologisk mångfald och att skydda, vårda och utveckla områdets värdefulla naturmiljöer och ekosystemtjänster.

Syftet med naturreservatet är också ett långsiktigt sammanhängande skyddat område tillsammans med Lötsjön-Golfängarnas naturreservat.

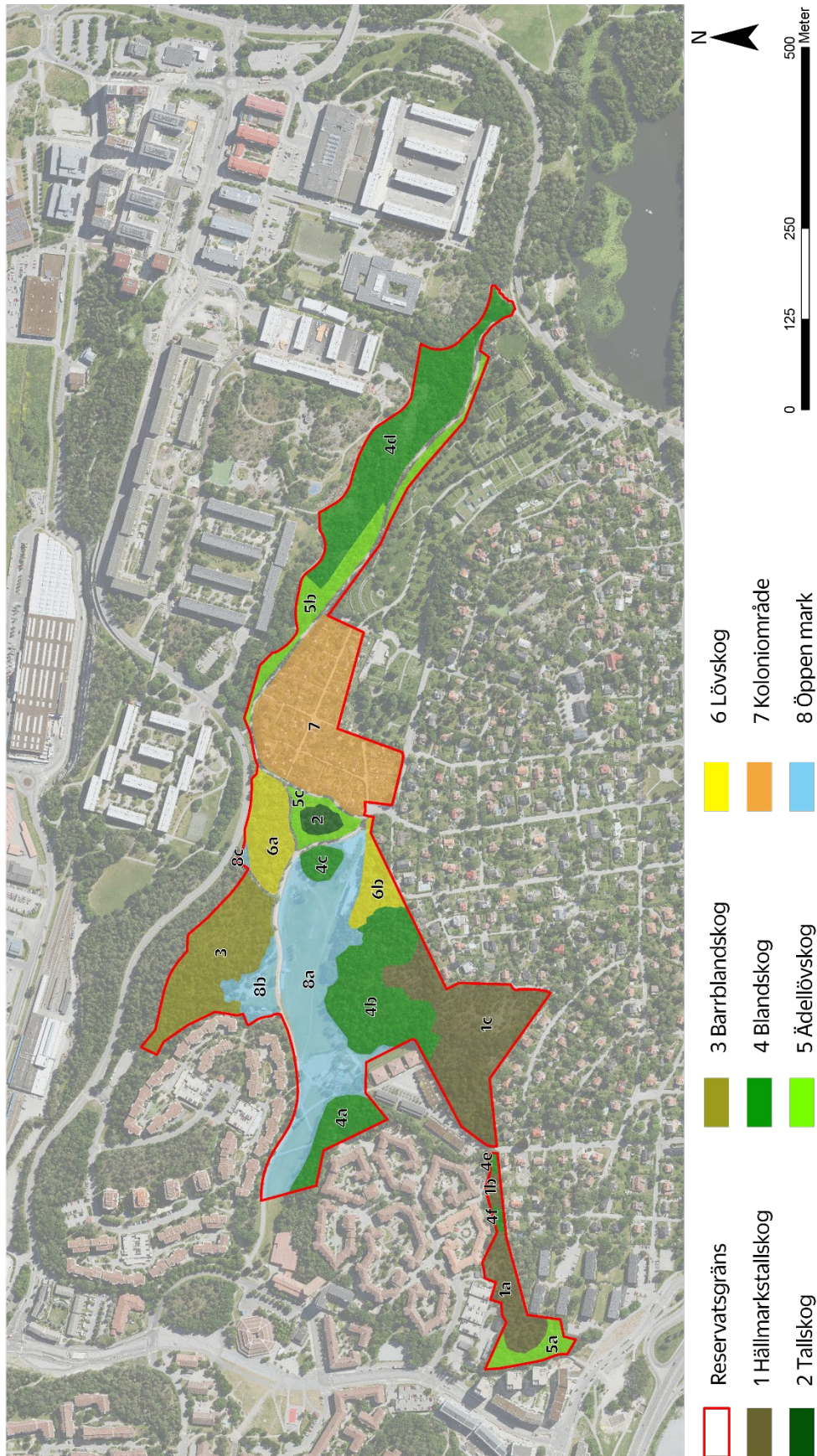
2.2 Skötselområden

Naturreservatet är indelat i olika skötselområden utifrån naturtyp och skötselbehov. Anläggningar för friluftsliv och rekreation har egna skötselbeskrivningar. Skötselområden samt anläggningar för friluftsliv och rekreation redovisas på kartorna, se Figur 3 och Figur 4.

Naturreservatet är indelat i 9 skötselområden:

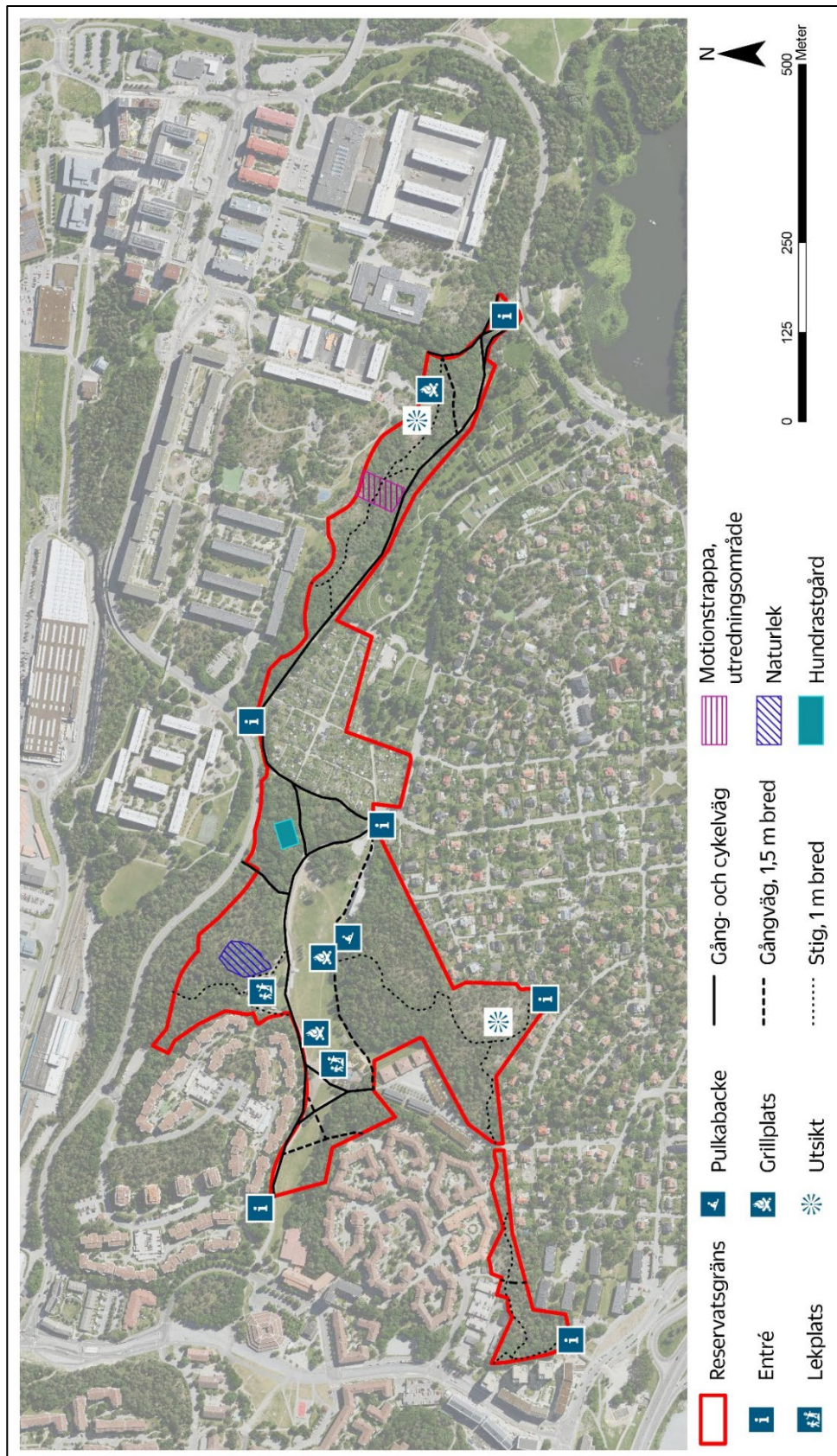
1. Hällmarkstallskog
2. Tallskog
3. Barrblandskog
4. Blandskog
5. Ädellövskog
6. Lövskog
7. Koloniområde
8. Öppen mark
9. Anordningar för friluftsliv och rekreation.

Skötselplan för Rissne ängars naturreservat i Sundbybergs stad



Figur 3. Skötselområden i naturreservatet.

Skötselplan för Rissne ängars naturreservat i Sundbybergs stad



Figur 4. Anordningar för friluftsliv och rekreation.

2.3 Generella riktlinjer

Inom varje skötselområde anges hur naturreservatet ska skötas. Nedan listas några generella riktlinjer som gäller i hela reservatet och som gynnar både naturvärden samt frilufts- och rekreationsvärden.

2.3.1 Allmänt

- Större skötselinsatser ska genomföras med maskiner som ger ett så litet marktryck som möjligt och utföras när det är tjäle i marken eller under torra perioder för att minimera markskador.
- I de fall ledningsarbeten behöver göras samordnas dessa i möjligaste mån med andra driftsarbeten.
- Riskträd, träd som av ålderdom, sjukdom eller annan anledning riskerar att falla, får tas ned.

2.3.2 Brynzoner

- Friställ ädellövträd
- Skapa gläntor och variation
- Gynna blommande och bärande träd.

2.3.3 Ek

- Røjning kring gamla träd för att få solbelysta stammar
- En generell riktlinje är att solitärträd ska ha sina kronor fria, med minst 5 meter till närmaste träd så att stammarna blir solexponerade. Røjning kan ske under sensommar eller tidig höst, då skott och blad ännu innehåller näring, vilket utarmar rotsystemet
- Ung ek kan skadas för veteranisering av träd
- Om utgångsläget är väldigt igenvuxet kan det vara fördelaktigt att røjningen sker i etapper med ett par års mellanrum. Det görs för att inte en alltför snabb förändring i mikroklimat och ljusförutsättningar ska stressa träden eller på dem levande lavar och mossor.

2.3.4 Sälg och bärande buskar

- I samband med åtgärder ska sälg samt andra blommande och bärande träd och buskar sparas och gynnas.

2.3.5 Främmande och invasiva arter

- Arter som är främmande och invasiva ska bekämpas.

2.3.6 Granbarkborre

- För att begränsa och/eller förhindra storskaliga angrepp bekämpas åttatandad granbarkborre genom fällning och

Skötselplan för Rissne ängars naturreservat i Sundbybergs stad

barkning av färskt angripna granar, rotkapning och barkning av vindfällda granar. Fällda träd ska i första hand lämnas i naturreservatet, men fällda färskt angripna träd kan i undantagsfall transporteras ut om områdets prioriterade bevarandevärden påtagligt hotas.

2.3.7 Död ved

- Död ved ska lämnas och kan även skapas där det är lämpligt, både stående och liggande.

2.3.8 Rishögar

- Mindre rishögar efter röjning kan lämnas kvar i skogen för att gynna bland annat fåglar.

2.3.9 Restaurera eller skapa våtmarker, dammar och vattendrag

- Biologiskt värdefulla våtmarker, dammar eller vattendrag kan återställas eller skapas. I vilka områden detta skulle kunna vara lämpligt behöver utredas.

2.3.10 Kulturhistoriska lämningar

- Kulturhistoriska lämningar ska avgränsas och märkas ut i samband med åtgärder.

2.3.11 Tidpunkt

- Med hänsyn till de flesta fåglars häckningsperiod ska inga störande skötselåtgärder ske under perioden 1 april till 15 augusti.

2.4 Skötselområde 1 Hällmarkstallskog

2.4.1 Bevarandemål

Äldre hällmarkstallskog som domineras av gamla tallar men kan ha ett visst inslag av lövträd. Antalet och andelen äldre lövträd ska öka. Mängden död ved ska öka och det ska finnas en kontinuitet av stående och liggande död ved i olika nedbrytningsstadier och grovlekar. Solöppna öppna hållar ska bevaras. Arter som är knutna till hällmarkstallskogen ska ges förutsättningar att finnas kvar på lång sikt. Arealen hällmarkstallskog är minst 3,1 hektar.

2.4.2 Beskrivning

Hällmarkstallskog finns på bergskrön och jordtäcket är oftast tunt. Träden utgörs av äldre, ofta senvuxen tall. I trädskiktet förekommer även granar, björkar och ekar. I buskskiktet förekommer en på ett flertal ställen, samt främmande arter som spärroxbär. Död ved av framför allt tall förekommer varav flera har kläckhål av vedlevande insekter. Död ved finns i olika nedbrytningsstadier. De gamla tallarna och den döda veden är solexponerad, vilket gynnar värmeälskande arter.



Figur 5. Hällmarkstallskog i skötselområde 1c.

Skötselplan för Rissne ängars naturreservat i Sundbybergs stad

I fältskiktet finns blåbärsris i näringsrika sänkor. Marken är påverkad av slitage då ett flertal stigar går genom områdena. Hällmarken är ofta solexponerad och här gynnas värmeälskande arter och nattflygande insekter. Arter som noterats i områden med hällmarkstallskog är bland annat talticka, reliktböck och granbarkgnagare. Skötselområde 1a ligger mellan bostäder och annan bebyggelse. Genom området går en gångväg mellan bostadsområden. Skötselområde 1b utgörs av hällmark mellan två områden med blandskog, här finns en del arter som kommit från intilliggande trädgårdar, bland annat liguster och spärroxbär. Skötselområde 1c utgörs av en fin hällmarkstallskog med flera med gamla tallar. Det finns även äldre granar och björkar med grov bark. Det finns allmänt med död ved, både liggande och stående. Död ved förekommer i olika nedbrytningsstadier.

2.4.3 Åtgärder

Restaurering

- Hällmarkstallskog lämnas i stora delar utan skötselinsatser
- Varsam naturvårdsgallring kan utföras i områden med yngre tall så att de på sikt kan utvecklas och bli grova.

Löpande

- Unga granar som växer upp under gamla tallar tas bort
- Bekämpning av främmande och invasiva arter som exempelvis spärroxbär, häggmispel och liguster
- Död ved tillåts öka genom naturliga processer samtidigt som stammar från eventuella naturvårdsåtgärder kan lämnas kvar.

2.5 Skötselområde 2 Tallskog

2.5.1 Bevarandemål

Sammanhängande flerskiktad tallskog rik på gamla tallar och med inslag av lövträd. Undervegetationen skapar skydd för bland annat mesfåglar. Död ved förekommer. Speciellt murken stående död ved som är viktig för mesarnas möjlighet att skapa nya bohål.

Arealen tallskog är minst 0,2 hektar.

2.5.2 Beskrivning

Tallskogen består av äldre tallar med grov bark. Men det finns även spritt med bland annat ekar och björkar. Här finns tallar med bohål och även talticka på några tallar.

2.5.3 Åtgärder

Restaurering

- I söderlägen kan friställning av enstaka tallar göras för att skapa framtida tallar med vida kronor

Löpande

- Rövning av sly.



Figur 6. Skötselområde tallskog, 2.

2.6 Skötselområde 3 Barrblandskog

2.6.1 Bevarandemål

Barrblandskogen har en varierad åldersstruktur med högt inslag av gamla träd, stående och liggande död ved i olika grovlekar och nedbrytningsstadier. Barrblandskogen domineras av tall och gran samt har inslag av olika lövträd.

Arealen barrskog är minst 1,9 hektar.

2.6.2 Beskrivning

Skötselområdet utgörs av en flerskiktad barrskog med äldre tallar och granar. Det finns även inslag av äldre asp med hål. Äldre ek finns i kant av området. Död ved förekommer sparsamt i området och det finns kläckhål efter vedlevande insekter på den. Talticka förekommer på äldre tallar, de ska helst vara över 150 år. På gran finns spår efter de vedlevande insekterna Thomsons trägnagare och grönhjon.

I skötselområdet ligger en iordningställd stig för barn med träfigurer av räv. Kring figuren går en markerad stig.



Figur 7. Rissne räv är en stig för barn med träfigurer utmed stigen som ligger i skötselområde 3a mot skötselområde 8c.

2.6.3 Åtgärder

Restaurering

- Andelen död ved kan ökas.

Löpande åtgärder

- Rökning av sly och yngre träd kring ädellövträd och tall.

2.7 Skötselområde 4 Blandskog

2.7.1 Bevarandemål

Blandskogen ska utgöras av en skog som är olikåldrig och skiktad med ett rikligt inslag av gamla träd och död ved. I blandskogen finns rikligt av lövträd som asp och björk, men även rönn och ek kan förekomma. Gamla värdefulla lövträd är fria från inväxande träd. I bryn mot vägar är lövinslaget rikligt. Här förekommer bland annat talticka och ekticka.

Arealen blandskog är minst 5,2 hektar.

2.7.2 Beskrivning

Blandskog i området utgörs av flerskiktade skog med inslag av gamla tallar. I övrigt finns bland annat asp, körsbär, björk, gran, sälg, ek och rönn. En del av asparna har bohål. Död ved förekommer sparsamt i olika nedbrytningsstadier med kläckhål av vedlevande insekter. I buskskiktet finns bland annat hassel, måbär och en. I blandskogsområdena finns bland annat talticka, reliktböck, ekticka, aspvadgnagare och koralltaggsvamp.



Figur 8. Blandskog i Duvboskogen skötselområde 4b.

Skötselområde 4a och 4b ansluter mot den öppna marken, Rissne äng, och 4b ansluter till pulkabacken. Skogspartierna är flerskiktade och det finns flera träd med bohål och insektshål. 4c utgörs av en holme i den öppna marken och har företrädesvis yngre, medelålders träd. 4d har

Skötselplan för Rissne ängars naturreservat i Sundbybergs stad

röjts och granar har tagits ned. Inom 4d finns i framför allt de högre delarna ett område med dominans av ek. Skötselområde 4e och 4f utgör av mindre delar av blandskog mellan områden av hållmarkstallskog. Inom de finns förekomst av främmande arter som behöver bekämpas.

2.7.3 Åtgärder

Restaurering

- Vid naturvårdsröjning av områden med blandskog ska målet vara en balans mellan löv- och barrträd där lövinslaget kan vara minst 40 %
- I brynzon mot öppen mark i skötselområde 4a och 4b sparas unga träd av blommande och bärande träd
- Luckor skapas i skötselområde 4d
- För att snabba på åldrandet av ek kan en del yngre ekar skadas
- Friställande av äldre träd av ek och tall vilket kan ske genom att omgivande träd tas ned, eller ringbarkas/skadas.

Löpande

- Bekämpning av invasiva och främmande som exempelvis vintergröna och mahonia
- Röjning av sly och ung gran kring yngre ek för att säkerställa framtida vidkroniga ekar
- Röjning av sly i skötselområde 4e och 4f
- Röjning av inträngande sly och yngre gran kring äldre träd.

2.8 Skötselområde 5 Ädellövskog

2.8.1 Bevarandemål

Lövträd ska prägla skötselområdena och ek ska fortsätta vara det dominerande trädslaget. Det ska finnas gamla träd och efterträdare av ek. Trädskiktet ska vara olikåldrigt och flerskiktat. Det ska finnas stående döda eller döende träd, gamla träd med grov bark, skador, håligheter eller mulm. Gran, buskar och sly ska inte tillåtas ta överhanden eller skada de biologiska gamla och värdefulla träden i området. Det ska finnas typiska arter.

Arealen ädellövskog är minst 1,3 hektar.

2.8.2 Beskrivning

Skötselområde 5a utgörs av en ekskog med ek i olika ålder. Många av ekarna har en stamdiameter på 30 till 50 centimeter. Förutom ek finns här även alm, ask, lönn, rönn och björk. Gångväg går väster om skötselområdet i nord-sydlig riktning.

Skötselplan för Rissne ängars naturreservat i Sundbybergs stad

Skötselområde 5b utgörs av en ädellövskog som ansluter mot gång- och cykelväg samt koloniområdet och kyrkogården. Området domineras av ek men här finns även alm, ask, lönn, asp, björk, sälg, tall och gran. I buskskiktet finns bland annat hassel. Det finns sparsamt med liggande död ved, och allmänt med stående död ek och döda ekgrenar. I skötselområdet finns en berghäll, vilket gynnar värmeälskande djur. På ek växer ekticka och bland växter kan bland annat blåsippa ses. Skötselområde 5c utgörs av zon mot gång- och cykelväg där det bland annat finns asp i norr, samt ek varav en grov i öster.

2.8.3 Åtgärder

Restaurering

- Friställning av grova ekar och tallar.

Löpande

- Røjning av igenväxning kring äldre träd
- Røjning av sly.



Figur 9. Skötselområde 5b utgörs av en ekmiljö med inslag av andra trädslag som tall.

2.9 Skötselområde 6 Lövskog

2.9.1 Bevarandemål

Lövskog utvecklas på sikt till äldre lövskog bestående av flera trädslag som björk och asp med inslag av rönn, sälg och barrträd. Naturliga processer leder till bildande av död ved med träd som står relativt fritt. Här ska finnas äldre solbelysta träd och mer skuggiga partier rikligt på död ved i olika grovlek och nedbrytningsstadier.

Arealen lövskog är minst 1,3 hektar.

2.9.2 Beskrivning

Lövskogen i reservatet utgörs av flerskiktad skog med flera olika trädslag som björk, asp, sälg, hägg, lönn, ek och inslag av tall. De grövsta ekarna har grov bark och är vidkroniga. Det finns ett blommande och bärande buskskikt med bland annat skogstry och berberis. Död ved finns i olika nedbrytningsstadier. En del av skötselområde 6a utgörs av en hundrastgård och även där finns flera lövträd. Skötselområde 6b utgörs av en lövskog med asp och sälg, bland annat finns grova sälgar inom området. Här finns inslag av grövre tall. Det finns även ek, rönn, körsbär, lönn och lind. I buskskiktet finns bland annat berberis, skogstry, hassel och måbär samt snöbär.



Figur 10. Skötselområde 6a lövskog.

Skötselplan för Rissne ängars naturreservat i Sundbybergs stad

2.9.3 Åtgärder

Restaurering

- Om gran utgör ett hot, eller på sikt utgör ett hot, mot lövträd och naturvärden, ska de tas bort
- I äldre bestånd i skötselområde 6a kan skapande av död ved ske genom att friställa äldre träd och lämna nedtagna träd för att på så sätt öka andelen död ved
- I skötselområde 6b kan hassel gynnas genom att friställa hasselbuketter samt lämna död ved.

Löpande

- Rövning av sly i skötselområde 6a.

2.10 Skötselområde 7 Koloniområde

2.10.1 Bevarandemål

Skötselområdet ska erbjuda rekreation i form av odling och trädgårdsskötsel.



Figur 11. Skötselområde 7, koloniområdet, sköts enligt gällande avtal och regler.

Skötselplan för Rissne ängars naturreservat i Sundbybergs stad

2.10.2 Beskrivning

Centralt i naturreservatet ligger Sundbybergs koloniträdgård som arrenderas av Sundbybergs koloniträdgårdsförening. Koloniområdena består av odlingslotter, små byggnader och bodar. Den totala byggnadsarean får max vara 31 kvadratmeter. Koloniträdgårdarna erbjuder en mångfald av blommande örter, träd och buskar, vilket gynnar många insekter och fåglar. Komposter, rishögar och bräd- och skräphögar förekommer.

2.10.3 Åtgärder

Skötsel enligt gällande avtal och ordningsregler.

2.11 Skötselområde 8 Öppen mark

2.11.1 Bevarandemål

Skötselområdet ska utgöra ett friluft- och rekreationsområde och dess funktion för sociala värden ska utvecklas. Detta skötselområde är bäst lämpat för framtida parkutveckling.

Den öppna marken utvecklas på sikt till en mark med livsmiljöer för nektarsökande insekter, hävdgynnade växter, samt goda livsmiljöer för grod- och kräldjur. Här finns ytor för ekosystemtjänster som exempelvis pollinering, odling och vattenreglering. Det landskapshistoriska arvet med hävdgynnade arter, öppen mark med trädklädda holmar och vidkroniga träd ska vara tydligt i skötselområdet.

2.11.2 Beskrivning

Skötselområdet öppen mark utgörs av parkmark, lekplatser och annan öppen, eller halvsluten, mark.

Skötselområde 8a utgörs av en stor öppen yta med klippt gräsmatta, små iordninggjorda kullar med björk, lekplats, gång- och cykelvägar, rastbord och en paviljong med skolverksamhet. Paviljongen ska avvecklas. Norr om gång- och cykelväg ligger 8b som utgörs av en lekpark med toaletter, barnbad, rastbord och iordninggjorda gångvägar med gatsten.

Skötselområde 8c utgörs av ett halvöppet område med bland annat yngre ekar samt gräsyta invid tunnel för gång- och cykelvägar som går under väg Rissneleden.

Skötselplan för Rissne ängars naturreservat i Sundbybergs stad

2.11.3 Åtgärder

Restaurering

- Anläggande av ängsmark med inhemska arter i 8a för att gynna nektarsökande insekter, samt även i skötselområde 8c kan andelen blommande arter öka och skötsel utgöras av slätter
- Utredda möjlighet till anläggande av stadsodling inom skötselområde 8a
- Anläggande av vattendrag, våtmark eller damm i skötselområde 8a
- Sandblottor anläggs i söderslutning av de små kullarna.

Löpande

- Slätter av ängsmark i skötselområde 8a och 8c
- Rövning vid behov.

2.12 Skötselområde 9 Friluftsliv och rekreation

2.12.1 Bevarandemål

Naturreservatet ska utgöra ett tätortsnära park-, natur- och friluftsområde. Friluftslivet ska gynnas och prioriteras i hela reservatet och skötseln ska bidra till att bevara och utveckla möjligheter så att en mångfald av olika friluftaktiviteter kan samexistera. Reservatet ska vara välbesökt och det ska finnas möjligheter till olika friluftaktiviteter, vardagsrekreation och naturupplevelser. Naturreservatet ska präglas av en mångfald av besökare med olika intressen, bakgrund och behov, samt förutsättningar och vana att vistas i natur. Tillgänglighet och trygghet ska främjas i området. Skolor och förskolor ska ha möjlighet att nyttja platser för undervisning, motion och lek. Friluftsanläggningar, led- och gränsmarkeringar ska vara i gott skick och det ska vara lätt att orientera sig. Entréerna ska vara välkomnande med kartor och information om naturreservatet. Samtliga byggnader ska vara i gott skick.

2.12.2 Beskrivning

Naturreservatet besöks av Sundbybergsbor för vardagsnära naturupplevelser, naturstudier, lek, hundrastning, promenader, picknick, återhämtning, grillning och spontanidrott. Här finns lekplatser, barnbad, hundrastgård, gång- och cykelvägar samt mindre stigar genom skogsbackarna. De flesta tar sig till naturreservatet med cykel eller kommer gåendes.

2.12.3 Åtgärder

Vid istandsättning av naturreservatet anläggs:

- Informationsskyltar vid sex entréer, varav den västra utanför reservatet. Vid utveckling av nya bostadsområden och stråk kan ytterligare platser för informationstavlor bli aktuella, då kan de uppföras där reservatsförvaltaren anser att det passar
- Gränsmarkering.

Utveckling

- 520 meter stig/led, som är 1,5 meter bred, anläggs. Dragning av stig/led som föreslås i södra delen av skötselområde 8a utreds senare i detalj och kan därför till viss del få en annan sträckning än föreslagen
- 1550 meter stig/led, som är 1 meter bred, anläggs
- Motionstrappa utreds för att kunna anläggas i Lundbacken
- Rastplatser och sittmöbler, som anpassas för olika funktionsvariationer, anläggs där reservatsförvaltaren bedömer att det passar
- Utsiktsplattform utreds för att kunna anläggas vid Utkiken i Duvboskogen
- Stängsel kan anläggas vid platser med behov av fallskyddsanordning
- Grillplatser utreds för att kunna anläggas i parkområdet på Rissne ängar samt vid utsiktsplatsen i Lundbacken
- Informationsskyltar om till exempel kulturhistoria eller värdefull natur sätts upp där reservatsförvaltaren bedömer att det passar
- Tillgänglighetsåtgärder såsom sittplatser utmed/i anslutning till gångvägar tillförs

Vid planering och anläggning av parkanläggningar, stigar med mera ska placering och utförande noga vägs mot höga naturvärden.

Löpande

- Stigar/leder, samt gång- och cykelvägar hålls fria från nedfallande träd
- Stigar/leder hålls fria från vegetation som kan skapa upplevelse av otrygghet
- Stigmarkeringar underhålls
- Vid grillplatser ska det finns ved för att undvika att skador görs på träd
- Informationsskyltar, hänvisningsskyltar, grillplatser, rastbord, bänkar och andra anläggningar ska årligen ses över och vid behov repareras eller rengöras
- Underhåll och upprustning av hundrastgård vid behov
- Underhåll och upprustning av lekplatser och barnbad vid behov
- Underhåll och upprustning av belysning vid behov

Skötselplan för Rissne ängars naturreservat i Sundbybergs stad

- Underhåll, upprustning och tillgänglighetsanpassning av gång- och cykelvägar vid behov
- Reservatet ska hållas rent från skräp och dumpningar.

2.13 Gränsmarkering

Utmärkning av naturreservatsgränsen ska utföras snarast efter att det vunnit laga kraft och i enlighet med Naturvårdsverkets anvisningar.

3 Uppföljning

Utifrån skötselåtgärderna i denna skötselplan ska en operativ plan tas fram. I den prioriteras skötselåtgärderna och planen uppdateras efter att skötselinsatser genomförts så att de enkelt kan följas upp. Vid behov kan inventeringar och provtagningar genomföras.

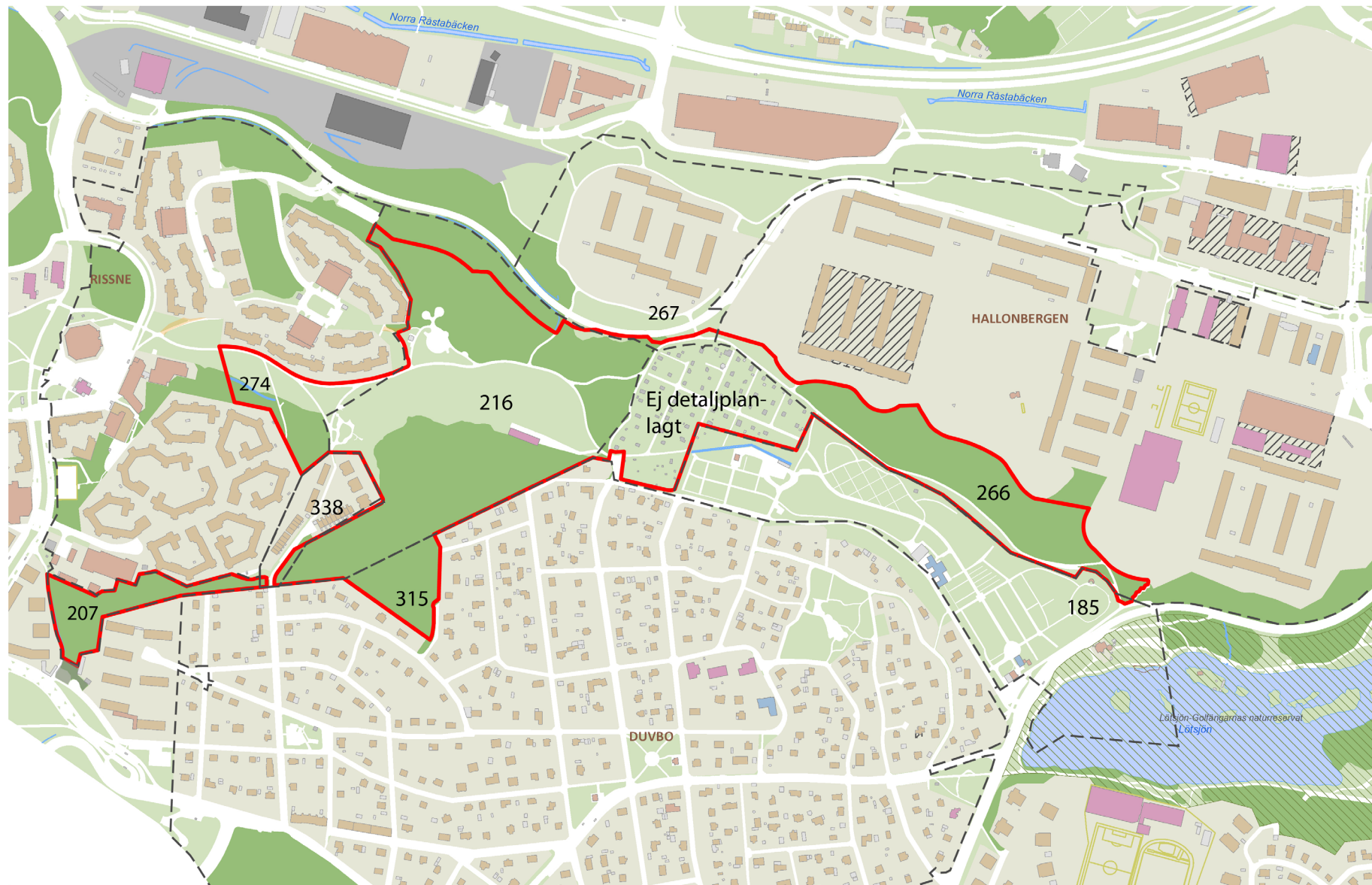
3.1 Dokumentation av skötselåtgärder


Eftersom naturreservatet innehåller ett antal skötselområden som tidigare nyttjats till skogsbruk behöver skötselriktningen och effekterna av dessa följas upp. Hur olika skötselområden utvecklas över tid är svårt att helt förutspå. Skötselriktningen kan behöva kompletteras och justeras för att nå de olika målbilderna i respektive skötselområde.

4 Referenser

- Andersson, K. (2011). *Arkeologisk undersökning Lingonskogen. Särskild arkeologisk utredning, del av fastigheten Sundbyberg 2:26, Sundbybergs stad och socken, Uppland. Rapport 2011:56*. Stockholm: Stockholms läns museum.
- Funkia AB. (2024). *Utvecklingsplan - Naturreservat mellersta Sundbyberg*. Sundbyberg: Sundbybergs stad.
- Gärdenfors, U. (2020). *Rödlistade arter i Sverige 2020*. Uppsala: ArtDatanken, SLU.
- Lantmäteriet. (den 16 10 2023). *Historiska kartor, häradsekonomiska kartan, Sundbyberg, 75-14*. Hämtat från Lantmäteriet:
<https://historiskakartor.lantmateriet.se/hk/viewer/internal/J112-75-14/52414b5f4a3131322d37352d3134/rak2/RAK/Sundbyberg,%2075-14/H%C3%A4radsekonomiska%20kartan>
- Lantmäteriet. (den 16 10 2023). *Historiska kartor. Ekonomisk karta över Sverige. 10I Stockholm 7e Bromsten. Flygfotografering verkställd 1950. Kartläggning slutförd 1951. Rikets allmänna kartverk*. Hämtat från Lantmäteriet:
<https://historiskakartor.lantmateriet.se/hk/viewer/internal/J133-10I7e53/52414b5f4a3133332d31304937653533/rak2/RAK/Bromsten,%2010I7e53/Ekonomiska%20kartan>
- Lindqvist, M. (2018). *Metod för översiktlig inventering av artrika väggkantsmiljöer. Rapport 2012:149*. Göteborg: Trafikverket.
- Nitare, J. (2019). *Skyddsvärd skog. Naturvårdsarter och andra kriterier för naturvärdesbedömning*. Jönköping: Skogsstyrelsen.
- Sundbybergs Koloniträdgårdsförening. (den 15 10 2023). *Koloniföreningens historia*. Hämtat från Sundbybergs Koloniträdgårdsförening:
<https://kolonisbg.se/koloniforeningens-historia/>
- Sveriges geologiska undersökning. (den 20 03 2024). *Ba 24 Stockholmstraktens bergrund skala 1:100 000. Publicerad 1968*. Hämtat från Geolagret:
<https://resource.sgu.se/dokument/publikation/ba/ba24karta/ba24-karta.pdf>

Bilaga 3 - Berörda detaljplaner



 Gräns för Rissne ängars naturreservat

 Gräns för detaljplan, stadens numrering





Fastighetsförteckning

2025-08-26

Handläggare

Jevad Khodabandeh Loo

Ärende Fastighetsförteckning för Rissne Ängar Naturresevarsområde

Kommun: Sundbyberg

Län: Stockholm

Fastigheter inom området (fastigheter, sänjelotter, fiskelotter, byggnad å, allmänt vattenområde)		
Beteckning på kartan	Ägare/innehavare, adress	Övrigt
SUNDBYBERG 2:22	SUNDBYBERGS KOMMUN 17292 SUNDBYBERG	
SUNDBYBERG 2:26	SUNDBYBERGS KOMMUN 17292 SUNDBYBERG	
SUNDBYBERG 2:30	SUNDBYBERGS KOMMUN 17292 SUNDBYBERG	
Rättigheter inom området (servitut, ledningsrätt, nyttjanderätt, vägrätt, viltvårdsområde, fiskevårdsområde, rättigheter mineral/torv)		
Beteckning på kartan	Ägare/innehavare, adress	Ändamål
Serv 1 01-IM6-72/1647		Avtalsservitut Trafiktunnel m.m.
Till förmån för:		
Ladugårdsgärdet 1:29	Region Stockholm C/O Koncernfinansiering Box 30215 104 25 Stockholm	
Belastar:		
Sundbyberg 2:22	Se ovan	
Serv 2 0183-83/7.3		Officialservitut, UTRYMME Rättigheten saknar utbredning i kartan
Till förmån för:		
SUNDBYBERG GA:1	Se ovan	

SKVADRONEN GA:1	Rissne Samfällighetsförening Sundbyberg Stockholms länAB01 C/O Fastighets AB Förvaltaren Box 7510 174 07 Sundbyberg	Förvaltning
Belastar:		
SUNDBYBERG 2:26	Se ovan	
Serv 3 0183-00/9		Officialservitut, UTRYMME, Va- anläggning för dagvatten, spillvatten, renvatten och brandvatten
		Förvaltning Orienterarens Samfällighetsförening
Till förmån för:		
ORIENTERAREN GA:2		Flera delägande fastigheter
Belastar:		
SUNDBYBERG 2:30	Se ovan	
Serv 4 0183-86/9		Officialservitut, TUNNELBANA
Till förmån för:		
LADUGÅRDSGÄRDET 1:29	Region Stockholm C/O Koncernfinansiering Box 30215 104 25 Stockholm	
Belastar:		
SUNDBYBERG 2:30	Se ovan	
Serv 5 D202000004993:1		Avtalsservitut, KRAFTLEDNING
Till förmån för:		

SUNDBYBERG 2:28	Vattenfall Eldistribution AB Ru 2560 169 92 Stockholm	
Belastar:		
SUNDBYBERG 2:30	Se ovan	
Serv 6 01-IM6-85/3663		Avtalsservitut, VATTEN OCH AVLOPPSLEDNINGAR MM.
		Rättigheten saknar utbredning i kartan
Till förmån för:		
SUNDBYBERG 2:30	Se ovan	
Belastar:		
SUNDBYBERG 2:24	Sundbybergs församling Box 1170 172 24 Sundbyberg	

Lr 1 0183-00/8		Ledningsrätt, STARKSTRÖM
Till förmån för:		
	VATTENFALL REGIONNÄT AB	
Belastar:		
SUNDBYBERG 2:26	Se ovan	
SUNDBYBERG 2:30	Se ovan	

Lr 2 0183-00/9.1		Ledningsrätt, VATTEN
Till förmån för:		
	SUNDBYBERGS SOPSUG AB U.N.Ä.T. SUNDBYBERG AVFALL OCH VATTEN AB	
Belastar:		
SUNDBYBERG 2:30	Se ovan	

Lr 3 0183-12/22		Ledningsrätt, STARKSTRÖM
Till förmån för:	FORTUM DISTRIBUTION AB	
Belastar:		
SUNDBYBERG 2:26	Se ovan	
SUNDBYBERG 2:30	Se ovan	
Lr 4 0183-94/4		Ledningsrätt, FJÄRRVÄRME
Till förmån för:	NORRENERGI AB	
Belastar:		
SUNDBYBERG 2:26	Se ovan	
Lr 5 0183-84/3		Ledningsrätt, VATTEN
Till förmån för:	KOMMUNALFÖRBUNDET NORRVATTEN	
Belastar:		
SUNDBYBERG 2:22	Se ovan	
SUNDBYBERG 2:26	Se ovan	
Lr 6 0183-90/6		Ledningsrätt, VATTEN
Till förmån för:	KOMMUNALFÖRBUNDET NORRVATTEN (222000-0158)	
Belastar:		
SUNDBYBERG 2:26	Se ovan	
SUNDBYBERG 2:30	Se ovan	
Lr 7 0183-95/8		Ledningsrätt, FJÄRRVÄRME
Till förmån för:	NORRENERGI AB	
Belastar:		
SUNDBYBERG 2:22	Se ovan	
SUNDBYBERG 2:26	Se ovan	
SUNDBYBERG 2:30	Se ovan	
Lr 8 0183-95/9		Ledningsrätt, STARKSTRÖM

Till förmån för:	VATTENFALL ELDISTRIBUTION AB	
Belastar:		
SUNDBYBERG 2:22	Se ovan	
SUNDBYBERG 2:26	Se ovan	
SUNDBYBERG 2:30	Se ovan	
Lr 9 0183-93/11		Ledningsrätt, FJÄRRVÄRME
Till förmån för:	NORRENERGI AB	
Belastar:		
SUNDBYBERG 2:30	Se ovan	
Lr 10 0183-12/23		Ledningsrätt, STARKSTRÖM
Till förmån för:	VATTENFALL ELDISTRIBUTION AB (ORG.NR 556417-0800)	
Belastar:		
SUNDBYBERG 2:22	Se ovan	
SUNDBYBERG 2:26	Se ovan	
SUNDBYBERG 2:30	Se ovan	
Officialnyttjanderätt		
Officialnyttjanderätt 2 01-IM6-81/1857		Officialnyttjanderätt, TUNNELBANA
Belastar:		
SUNDBYBERG 2:26	Se ovan	
Officialnyttjanderätt 3 01-IM6-63/2917		Officialnyttjanderätt, VATTENLEDNING
		Rättigheten saknar utbredning i kartan
Belastar:		
SUNDBYBERG 2:26	Se ovan	

Kommentarer

Flertalet avtalsrättigheter som berör fastigheter delvis belagda inom området för naturreservatet har ej kunnat utredas/lokaliseras i denna fastighetsförteckning.

Inom avgränsningsområdet finns fastigheter berörda av avtalsrättigheter som ej kunnat lokaliseras då tillräckligt kartunderlag saknas:

D202200504013:1	Avtalsservitut
01-IM6-90/9449	Avtalsservitut
01-IM6-90/9450.1	Avtalsservitut
01-IM6-92/5963	Avtalsservitut
D202000020167:1	Avtalsservitut
0183IM-09/44304	Avtalsservitut
D201900100414:1	Avtalsservitut
D201900100416:1	Avtalsservitut
D202000478869:1	Avtalsservitut
D202000465795:1	Avtalsservitut
D201800485394:1	Avtalsservitut
D201800756424:1	Avtalsservitut
D202300054047:1	Avtalsservitut
0183IM-11/37499	Avtalsservitut
D202300003801:1	Avtalsservitut
D202200469252:1	Avtalsservitut
D202300054050:1	Avtalsservitut
D202200198819:1	Avtalsservitut
D201900453850:1	Avtalsservitut
D202300093605:1	Avtalsservitut
D201900181793:1	Avtalsservitut
D202200428886:1	Avtalsservitut
D202000427450:1	Avtalsservitut
D202200232112:1	Avtalsservitut
D202200428885:1	Avtalsservitut
D202100029313:1	Avtalsservitut
D202100577298:1	Avtalsservitut
D202200346996:1	Avtalsservitut
D201700490299:1	Avtalsservitut
D202300102268:1	Avtalsservitut
D202000443161:1	Avtalsservitut
D201900155850:1	Avtalsservitut
D202000478868:1	Avtalsservitut
D202300200714:1	Avtalsservitut
D202200198818:1	Avtalsservitut
D201900347411:1	Avtalsservitut
D201900164449:1	Avtalsservitut
D201900114920:1	Avtalsservitut
D202500132329:1	Avtalsservitut

D202300381077:1	Avtalsservitut
D202400273404:1	Avtalsservitut
D202500238965:1	Avtalsservitut
D202400284611:1	Avtalsservitut
D202300320095:1	Avtalsservitut
D202300364010:1	Avtalsservitut
D202400206140:1	Avtalsservitut
D202500207655:1	Avtalsservitut
0183IM-10/41780.1	Avtalsservitut
D202400284610:1	Avtalsservitut
D202500241448:1	Avtalsservitut
D201900100415:1	Avtalsservitut
D202500207657:1	Avtalsservitut
D202500241449:1	Avtalsservitut
D202400344277:1	Avtalsservitut
01-IM6-75/711	Officialnyttjanderätt

Uppllysning

Utredningen saknar servitut som eventuellt tillkommit genom vattendom eller liknande. Vidare saknas eventuell avtalsrättigheter som inte är offentliggjorda genom inskrivning.
Utredningen saknar rättskraft.

Fastighetsförteckningen upprättad av

Jevad Khodabandeh Loo