



Bildande av naturreservatet Orsta i Köpings kommun

Beslut

Länsstyrelsen förklarar med stöd av 7 kap. 4 § miljöbalken det område som avgränsas på bifogad karta, bilaga 1, som naturreservat. Naturreservatets namn ska vara Orsta.

För att tillgodose och uppnå syftet med reservatet beslutar Länsstyrelsen, med stöd av 7 kap. 5, 6 och 30 §§ miljöbalken samt 22 § förordningen (1998:1252) om områdesskydd enligt miljöbalken m.m., att nedan angivna föreskrifter ska gälla för naturreservatet (se *Reservatsföreskrifter*).

Länsstyrelsen fastställer samtidigt, med stöd av 3 § förordningen (1998:1252) om områdesskydd enligt miljöbalken m.m., skötselplanen för naturreservatets långsiktiga vård (bilaga 2).

Reservatsföreskrifter

A. Föreskrifter enligt 7 kap. 5 § miljöbalken om inskränkningar i rätten att använda mark- och vattenområden som behövs för att uppnå syftet med reservatet

Utöver vad som i övrigt gäller är det förbjudet att inom reservatet:

1. avverka, gallra, röja, så, plantera eller utföra annan skogsbruksåtgärd, eller på annat sätt skada eller flytta levande eller döda träd och buskar,
2. bedriva verksamhet som förändrar reservatsområdets topografi, yt- eller dräneringsförhållanden (t.ex. att gräva, spränga, schakta, plöja, borra, dämna, rensa dike, utfylla, tippa, anordna upplag, markbereda, bryta stubbar eller utföra annan markbearbetning),
3. uppföra byggnad eller annan anläggning (t.ex. vindkraftverk, mast, spång, mark- eller luftledning, stängsel eller annan hägnad),

4. anlägga väg, stig, led, campingplats eller uppställningsplats för fordon eller släp,
 5. framföra och ställa upp motordrivet fordon och släp,
 6. använda kemiska eller biologiska bekämpningsmedel, tillföra kalk eller andra växtnäringsämnen,
 7. utfodra vilt,
 8. plantera in eller sätta ut växter, djur eller andra organismer.
- Dessutom är det förbjudet att utan Länsstyrelsens tillstånd:
9. sätta upp tavla, skylt, affisch eller permanent markera spår.

B. Föreskrifter enligt 7 kap. 6 § miljöbalken om förpliktelse att tåla visst intrång

Fastighetsägare och innehavare av särskild rätt förpliktas tåla att följande anordningar utförs och åtgärder vidtas för att tillgodose syftet med reservatet:

1. utmärkning av reservatets gränser i terrängen,
2. iordningställande och underhåll av anläggningar för besökare som syftar till att tillgängliggöra och underlätta allmänhetens tillträde till området, såsom vandringsled, rastplats och informationstavlor,
3. fälla, ringbarka eller randbarka enstaka träd samt röja i syfte att gynna värdefulla trädindivider eller skyddsvärda arter,
4. bekämpning av invasiva eller främmande arter,
5. begränsa och/eller förhindra storskaliga angrepp av granbarkborre genom fällning och barkning av färskt angripna granar samt rotkapning och barkning av vindfällda granar. Inga träd ska föras ut ur naturreservatet,
6. dokumentation och uppföljande undersökningar av mark- och vattenförhållanden, flora och fauna, naturvårdande åtgärder samt åtgärder för friluftslivet.

C. Föreskrifter enligt 7 kap. 30 § miljöbalken om rätten att färdas och vistas inom reservatet och om ordningen i övrigt inom reservatet

Utöver vad som i övrigt gäller är det förbjudet att inom reservatet:

1. gräva, hacka, rista, måla eller på annat sätt skada jordytan eller fasta naturföremål såsom berghällar och stenblock,
2. bryta kvistar, fälla eller skada levande eller döda träd och buskar,

3. plocka, gräva upp eller skada svampar, lavar, mossor, örter eller andra växter, med undantag för plockning av enstaka exemplar. Bär och matsvamp får plockas för husbehov,
4. insamla insekter eller andra ryggradslösa djur, med undantag för håvning eller plockning av enstaka individer för artbestämning, som får avlivas och tas med ut ur naturreservatet,
5. framföra och ställa upp motordrivet fordon och släp.

Dessutom är det förbjudet att utan Länsstyrelsens tillstånd:

6. sätta upp tavla, skylt, affisch eller permanent markera spår,
7. utföra vetenskapliga undersökningar eller bedriva miljöövervakning som innebär markering, insamling, fångst eller annan påverkan på naturmiljön.

Föreskrifterna under A och C ska inte utgöra hinder för

1. förvaltaren av naturreservatet, eller den som förvaltaren uppdrar åt, att vidta de åtgärder som behövs för att tillgodose syftet med naturreservatet och som har stöd av B-föreskrifterna,
2. att bedriva jakt inom ramen för jaktlagstiftningen, samt framföra motordrivet mindre fordon i terrängen för uttransport av fälld björn, älg, hjort eller vildsvin, förutsatt att detta kan ske utan markskador,
3. jakträttsinnehavare att sätta upp snitslar fram till och markera jaktpass. Jaktpass och markeringar som inte längre används ska tas bort,
4. jakträttsinnehavare att kvista eller röja sly upp till 8 cm i diameter i marknivå för underhåll av befintliga sikt- eller skjutgator vid jaktpass,
5. att markägaren, eller den markägaren uppdrar åt, bekämpar invasiva eller främmande arter efter samråd med naturreservatsförvaltaren,
6. att utföra åtgärder som erhållit tillstånd från Länsstyrelsen i enlighet med A- eller C-föreskrifterna.

Länsstyrelsen erinrar om att föreskrifterna under C, enligt 7 kap. 30 § miljöbalken, gäller omedelbart även om beslutet överklagas.

Syftet med naturreservatet

Syftet med naturreservatet är att:

- bevara biologisk mångfald, vårda och bevara värdefulla naturmiljöer och tillgodose behov av områden för friluftslivet,
- skydda och bevara de värdefulla naturtyper som förekommer inom området, såsom barrnatturskog, hållmarkstallskog, sumpskog, samt dess ekosystem och biologiska mångfald,
- bevara biologisk mångfald som är knuten till äldre, opåverkade barrskogsmiljöer med viktiga strukturer såsom gamla träd, död ved och mindre våtmarker.

Syftet ska nås genom att:

- områdets skyddsvärda naturmiljöer bevaras genom föreskrifter som förhindrar skogsbruk och annan exploatering,
- områdets naturmiljöer lämnas i huvudsak för fri utveckling,
- vissa åtgärder vidtas för att underlätta allmänhetens möjligheter att uppleva och röra sig i området.

Uppgifter om naturreservatet

Objektnamn	Orsta
NVR-id	2200083
Kommun	Köping
Lägesbeskrivning	ca 5 km SV om Kolsva
Mittkoordinater	6601601, 545102 (Sweref 99 TM)
Fastigheter	Köping Åndesta 4:9
Ägandeförhållanden	Naturvårdsverket/Häradsallmänning
Förvaltare	Länsstyrelsen i Västmanlands län
Areal	ca 9 ha, varav produktiv skogsmark ca 9 ha

Beskrivning av området

Orsta är ett litet men värdefullt naturreservat, beläget cirka fem kilometer sydväst om Kolsva. Området utgörs av gammal barrskog, huvudsakligen frisk-fuktig barrblandskog med viss lövinblandning. Därutöver finns små inslag av blandskog på sumpig mark och längst i norr ett mindre parti med hållmarkstallskog. Skogen har i stort sett lämnats opåverkad av modernt skogsbruk, vilket har gjort att den kunnat utvecklas fritt under lång tid. Trädskiktet är varierat och olikåldrigt, med gott om gamla granar och tallar. Döda träd – både stående torrakor och högstubbar samt liggande lågor – finns spridda i måttliga mängder i hela området. Dessa spelar en viktig roll för många arter och bidrar till skogens naturliga dynamik. Den gamla barrskogen utgör en värdefull livsmiljö för arter som är beroende av

äldre opåverkade skogsområden där naturliga processer fått styra utvecklingen under en längre tid. Området har en rik kryptogamflora med ett antal skyddsvärda arter såsom vågticka, kådvaxskinn och vedtrappmossa.

Skäl för beslut

Prioriterade bevarandevärden

Områdets naturvärden är främst knutna till barrskogsbestånden, med en medelålder på 120–130 år, som har undgått storskaligt skogsbruk. Särskilt barrblandskogen, som utgör huvuddelen av området, har drag som är typiska för skog som länge fått stå ostörd av större mänskliga ingrepp. Det övre trädskiktet är något luckigt och domineras av äldre gran och tall, varav de äldsta individerna uppskattas till cirka 140 år. Inslaget av lövträd, framför allt björk, är på sina håll betydande. Innehållet av död ved förekommer i måttliga mängder men flera multnande gran- och tallågor finns spridda över hela området. I delar har angrepp från granbarkborre bidragit till större mängder färsk död granved. Hällmarkstallskogen i norr är något yngre och har färre strukturer, men här står en del torrgranar och gamla stubbar. Ett sumpstråk längst i sydväst, med bland annat äldre klibbal på socklar, har också betydelse för miljövariationen och den biologiska mångfalden i området.

Skogsmiljöernas betydelse för biologisk mångfald bekräftas av att ett större antal skyddsvärda vedlevande kryptogamer hittats i detta relativt lilla område. Några exempel är vedtrappmossa (nationellt rödlistad som NT, Nära hotad; SLU Artdatabanken 2020), vedskivlav (NT), gransotdyna (NT), vågticka (rödlistad som VU, Sårbar) och kådvaxskinn (NT). Flera av de påträffade arterna föredrar murken ved i skuggiga, fuktiga lägen, vilket gör dem särskilt känsliga för störningar i miljön genom till exempel skogsbruk. Andra arter i området, såsom grovticka och tallticka (NT), är knutna till levande, gamla träd, vilka är en bristvara i ett produktionsskogslandskap.

Länsstyrelsens bedömning

Motiv till naturreservat

Skogsområdet vid Orsta är en mycket värdefull naturmiljö med stor betydelse för den biologiska mångfalden. Området har egenskaper och strukturer som utvecklats genom att naturliga processer fått verka relativt ostört under lång tid. För att områdets värden ska

bestå behöver området därför långsiktigt skyddas från skogsbruk, exploatering, eller påverkan som innebär att områdets naturvärden skulle skadas. Utifrån detta har naturreservat bedömts vara den lämpligaste skyddsformen.

Enligt 1 kap. 1 § miljöbalken ska densamma tillämpas så att bl.a. värdefulla natur- och kulturmiljöer skyddas och vårdas och den biologiska mångfalden bevaras. Enligt 7 kap. 4 § miljöbalken får ett mark- eller vattenområde förklaras som naturreservat i syfte att bevara biologisk mångfald, vårda och bevara värdefulla naturmiljöer eller tillgodose behov av områden för friluftslivet. Länsstyrelsen har bedömt att det är ett angeläget allmänt intresse att det här berörda området långsiktigt bevaras och skyddas, med dess arter och livsmiljöer.

För att dessa intressen ska kunna säkerställas måste inskränkningar i rätten att använda mark- och vattenområden införas. Rätt att uppföra vissa typer av anläggningar och vidta vissa skötselåtgärder krävs också för att såväl natur- som friluftslivsvärden ska kunna säkras långsiktigt.

Agenda 2030, miljö kvalitetsmål och ekosystemtjänster

Bildandet av naturreservatet är i överensstämmelse med Sveriges internationella åtaganden om skydd av den biologiska mångfalden, Agenda 2030, samt är en del av uppfyllandet av de av riksdagen antagna miljö kvalitetsmålen *Levande skogar* och *Ett rikt växt- och djurliv*.

Bildandet av naturreservat inverkar på flera ekosystemtjänster. Beslutet har störst positiv effekt på de stödjande ekosystemtjänster som är kopplade till artbevarande och biologisk mångfald och störst negativ effekt på försörjande ekosystemtjänster som är kopplade till skogsbruk.

Intresseprövning

Att bevara det här berörda området, med ingående arter och miljöer, utgör ett angeläget allmänt intresse som motiverar en inskränkning i den enskildes förfoganderätt. Länsstyrelsen har, i enlighet med 7 kap. 25 § miljöbalken, prövat och funnit att bildandet av naturreservatet inte går längre i inskränkning av enskilds rätt att använda mark och vatten, än vad som krävs för att syftet med skyddet ska tillgodoses.

Konsekvensutredning

De föreskrifter som omfattas av kravet på konsekvensutredning har bedömts få så begränsade kostnadsmässiga och andra konsekvenser att Länsstyrelsen, i enlighet med vad som sägs i 4 och 5 §§ förordningen (2007:1244) om konsekvensutredningar vid regelgivning, bedömt att det saknats skäl för en konsekvensutredning av regelgivningen.

Andra sakförhållanden

Länsstyrelsen har, i enlighet med 3 och 4 kap. miljöbalken, prövat och funnit att bildandet av naturreservatet är förenligt med en från allmän synpunkt lämplig användning av mark- och vattenområdet, och att beslutet inte strider mot gällande kommunal översiktsplan.

Området berörs inte av någon koncession eller undersökningstillstånd för gruvnäringen enligt den information Länsstyrelsen inhämtat från Bergsstaten.

Redogörelse för ärendet

Ärendets gång

Under 2023 påbörjade Naturvårdsverket tillsammans med Sveaskog ett arbete med att ta fram potentiella ersättningsmarker till fastighetsägare som berördes av blivande naturreservat i länet. Sveaskog pekade ut området kring Orsta som lämplig ersättningsmark. Inom området fanns dock en större naturvårdsavsättning och för att trygga bevarandet av naturvärdena valde Länsstyrelsen att påbörja en reservatsbildning av området.

Under 2023 genomförde Länsstyrelsen en inventering av naturvärden vilket bekräftade området som biologiskt värdefullt med ett större antal skyddsvärda arter. Under hösten 2024 värderades området tillsammans med omkringliggande skog som var aktuell som ersättningsmark.

Ersättningsmarken är sedan tänkt att bytas till Åkerbo häradsallmäning som äger mark som berörs av ett annat blivande naturreservat, Djupskålarna i Arboga och Köpings kommun.

Samråd

Samråd har enligt 25, 25 a resp. 25 b § förordningen (1998:1252) om områdesskydd enligt miljöbalken m.m. ägt rum med Köpings

kommun, Skogsstyrelsen, resp. Sveriges geologiska undersökning, samt enligt 26 § nämnda förordning med Naturvårdsverket.

Remiss

Markägare och innehavare av särskild rätt till marken har, i enlighet med 24 § förordningen om områdesskydd enligt miljöbalken m.m., förelagts att inom en tid av en månad yttra sig över förslaget till beslut om bildande av naturreservatet Orsta. Förslaget till beslut har därutöver sänts på remiss till ett flertal berörda myndigheter och organisationer.

Remissyttranden samt Länsstyrelsens avvägning med avseende på remissyttranden

Yttranden har inkommit från Åkerbo häradsallmänning, Skogsstyrelsen, Naturskyddsföreningen i Köping - Arboga - Kungsör och Köpings kommun som alla ser positivt på bildandet av naturreservatet. Köpings kommun framför även att det planerade naturreservatet inte står i konflikt med något av kommunens intressen.

Västmanlands orienteringsförbund har meddelat att de inte har några synpunkter på förslaget. Sveriges geologiska undersökning (SGU) har meddelat att de avstår från att yttra sig.

Inkomna yttranden föranleder därför ingen justeringar av föreslagna beslutshandlingar.

Upplysningar

Dispens från föreskrifterna

Länsstyrelsen får enligt 7 kap. 7 § andra stycket miljöbalken, under vissa förutsättningar, meddela dispens från föreskrifter som den har meddelat för ett naturreservat. Kontakta Länsstyrelsen för mer information.

Annan lagstiftning

Inom naturreservatet gäller även annan lagstiftning, till exempel bestämmelser om terrängkörning, artskydd, och fornlämningar. Den som vill genomföra en åtgärd inom området kan behöva tillstånd eller dispens med anledning av dessa bestämmelser. Kontakt bör tas med Länsstyrelsen innan en åtgärd genomförs.

Kungörelse

Beslutet kungörs i ortstidning (Bärgslagsbladet och Arboga Tidning) samt i Västmanlands läns författningssamling i enlighet med 27 § förordningen (1998:1252) om områdesskydd enligt miljöbalken m.m. Beslutet i sin helhet finns tillgängligt hos Länsstyrelsen, Västra Ringvägen 1, Västerås och på Länsstyrelsens hemsida, www.lansstyrelsen.se.

Du kan överklaga beslutet

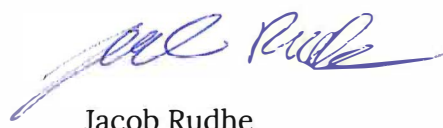
Se bilaga med överklagandehänvisning.

De som medverkat i beslutet

Beslutet har fattats av landshövding Acko Ankarberg Johansson med naturvårdshandläggare Jacob Rudhe som föredragande. I den slutliga handläggningen har även vikarierande länsråd Stefan Renlund, enhetschef Mårten Berglind och chefsjurist Louise Klofelt medverkat.



Acko Ankarberg Johansson



Jacob Rudhe

Bilagor

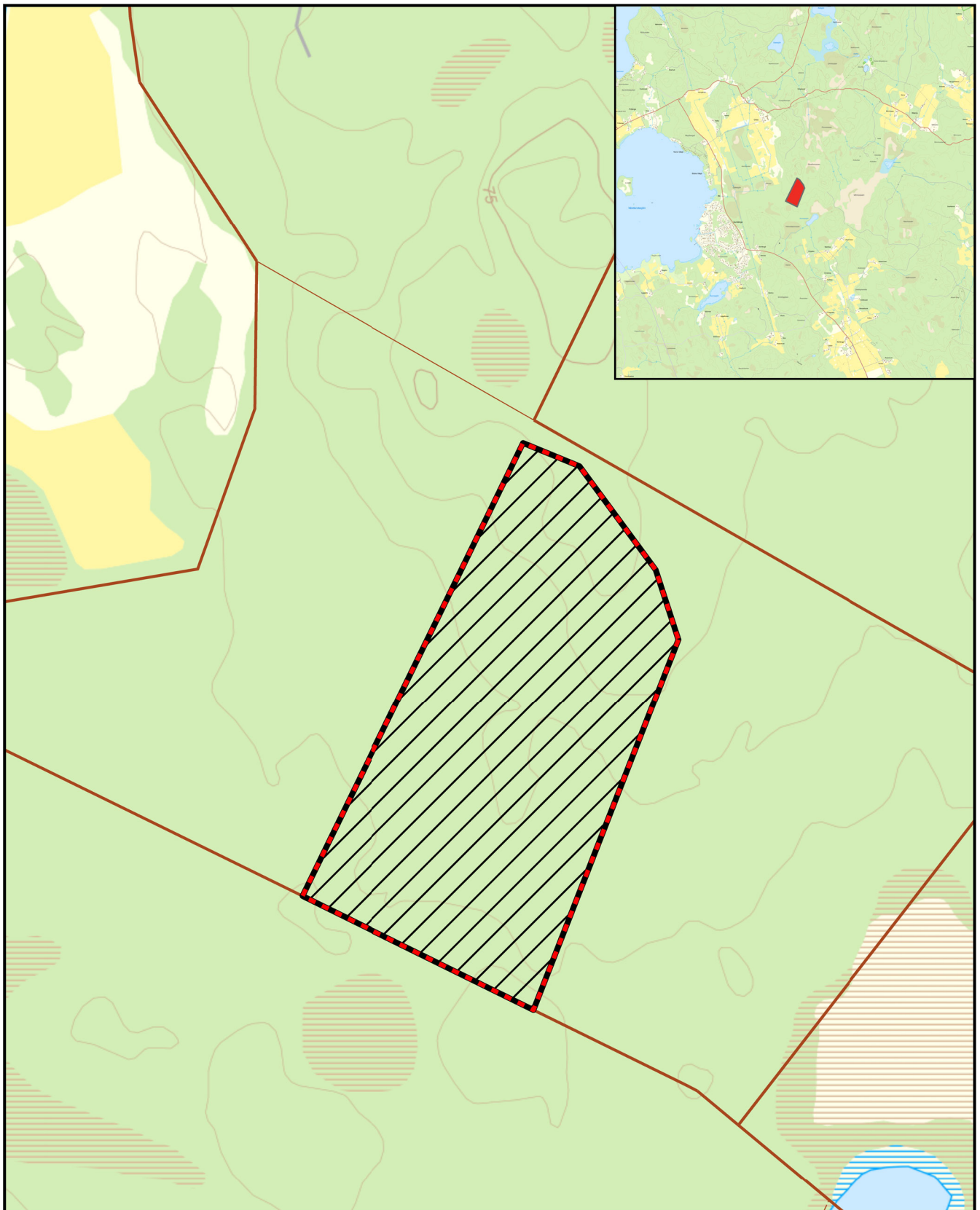
1. Beslutskarta
2. Skötselplan med kartbilaga
3. Överklagandehänvisning



Beslutskarta

Bilaga 1

Tillhörande Länsstyrelsens
beslut om bildande av
naturreservatet Orsta
Diarienummer:
919-2024, 2025-12-16



 Naturreservat Orsta

Skala 1:5 000

0 100 200 meter

© Länsstyrelsen Västmanlands län
© Lantmäteriet Geodatasamverkan



Länsstyrelsen
Västmanlands län

Skötselplan för naturreservatet Orsta i Köpings kommun





Innehåll

BESKRIVNINGSDDEL	3
Syftet med naturreservatet.....	3
Uppgifter om naturreservatet	3
Beskrivning av området	4
Topografi, geologi och hydrologi.....	4
Mark- och vattenanvändning.....	4
Biologiska bevarandevärden	5
Kulturhistoriska bevarandevärden	8
Intressen för friluftsliv.....	8
PLANDEL.....	9
Skötselområden med bevarandemål och åtgärder	9
Skötselområde 1: Barrskog, ca 9 ha.....	9
Friluftsliv	11
Invasiva främmande arter.....	11
Granbarkborre eller annan allvarlig skadegörare.....	11
Uppföljning och tillsyn.....	12
Uppföljning av skötselåtgärder	12
Uppföljning av bevarandemål	12
Tillsyn	12
Kostnader och finansiering.....	12
Sammanfattning och prioritering av planerade skötselåtgärder	12
Referenser	13
Övriga källor	13
Bilaga	13

BESKRIVNINGSDDEL

Syftet med naturreservatet

Syftet med naturreservatet är att:

- bevara biologisk mångfald, vårda och bevara värdefulla naturmiljöer och tillgodose behov av områden för friluftslivet,
- skydda och bevara de värdefulla naturtyper som förekommer inom området, såsom barrnaturskog, hållmarkstallskog, sumpskog, samt dess ekosystem och biologiska mångfald,
- bevara biologisk mångfald som är knuten till äldre, opåverkade barrskogsmiljöer med viktiga strukturer såsom gamla träd, död ved och mindre våtmarker.

Syftet ska nås genom att:

- områdets skyddsvärda naturmiljöer bevaras genom föreskrifter som förhindrar skogsbruk och annan exploatering,
- områdets naturmiljöer lämnas i huvudsak för fri utveckling,
- vissa åtgärder vidtas för att underlätta allmänhetens möjligheter att uppleva och röra sig i området.

Uppgifter om naturreservatet

Objektnamn	Orsta
NVR-id	2200083
Kommun	Köping
Lägesbeskrivning	ca 5 km SV om Kolsva
Mittkoordinater	6601601, 545102 (Sweref 99 TM)
Fastigheter	Åndesta 4:9
Ägandeförhållanden	Naturvårdsverket/Häradsallmänning
Förvaltare	Länsstyrelsen i Västmanlands län
Areal	ca 9 hektar (ha), varav produktiv skogsmark ca 9 ha
Naturtyper (NMD)	Tallskog 2 ha
	Granskog 2,5 ha
	Barrblandskog 4 ha
	Lövblandad barrskog 0,5 ha

Beskrivning av området

Orsta är ett litet men värdefullt naturreservat, beläget cirka fem kilometer sydväst om Kolsva. Området utgörs av gammal barrskog, huvudsakligen frisk-fuktig barrblandskog med viss lövinblandning. Därutöver finns små inslag av blandskog på sumpig mark och längst i norr ett mindre parti med hållmarkstallskog. Skogen har i stort sett lämnats opåverkad av modernt skogsbruk, vilket har gjort att den kunnat utvecklas fritt under lång tid. Trädskiktet är varierat och olikåldrigt, med gott om gamla granar och tallar. Döda träd – både stående torrakor och högstubbar samt liggande lågor – finns spridda i måttliga mängder i hela området. Dessa spelar en viktig roll för många arter och bidrar till skogens naturliga dynamik. Den gamla barrskogen utgör en värdefull livsmiljö för arter som är beroende av äldre opåverkade skogsområden där naturliga processer fått styra utvecklingen under en längre tid. Området har en rik kryptogamflora med ett antal skyddsvärda arter såsom vågticka, kådvaxskinn och vedtrappmossa.

Topografi, geologi och hydrologi

Området ligger i en svag sydsluttning där berggrunden består av granit. Graniten går i dagen längst i norr, vid naturreservatets högsta punkt som ligger på cirka 76 meter över havet (m ö h). Sluttningen är täckt av svallad bitvis blockig morän varvat med finare sediment. Längst i söder finns partier med lera och relativt tunna lager med kärrtorv i ett par små svackor. Här finns reservatets lägsta punkt som ligger på cirka 53 m ö h. I två sänkor i den södra delen finns våtmarker som torkar ut de flesta somrar.

Mark- och vattenanvändning

Historisk markanvändning

Området har till synes mycket lång kontinuitet som skogsmark. Varken generalstabskartan från 1857 eller häradsekonomska kartan från tidigt 1900-tal indikerar att området skulle varit något annat än barrskogsklätt. Här finns heller inga kulturhistoriska lämningar som antyder någon form av jordbruk eller nyttjande som boplats. Skogsmiljöerna har dock brukats genom både dimensionshuggningar, täkt av tjarved och kolframställning. Ett flertal kolbottnar och gamla stubbar i området vittnar om den historiska markanvändningen. Sannolikt har även betesdjur betat i skogen.

Nuvarande mark- och vattenanvändning

Inom området har inget skogsbruk bedrivits under de senaste årtiondena utan området har varit avsatt som en frivillig avsättning för naturvård. Jakt

bedrivs i området men därutöver bedöms friluftslivsintressena vara begränsade.

Biologiska bevarandevärden

Området utgörs av biologiskt värdefull gammal barrskog. Skogsmiljöerna har inte påverkats något nämnvärt av skogsbruk eller annan omfattande markanvändning utan har kunnat behålla en naturlig artsammansättning, åldersvariation och ekologisk funktion. Naturliga processer och störningsregimer har fått styra skogarnas utveckling under de senaste årtiondena vilket lett till att skogsmiljöerna har behållit och kunnat utveckla strukturer och naturskogselement som många idag hotade och skyddsvärda arter är beroende av för sin fortlevnad. Det handlar bland annat om ett kontinuerligt trädsikt, kontinuerlig tillförsel av döda träd i olika nedbrytningsstadier, en förhållandevis opåverkad hydrologi.

Större delen av området utgörs av olikåldrig barrblandskog med ett ojämnt äldre skikt av gran och tall mellan 110 och 140 år och ett tätare skikt med yngre träd, främst gran. Inslag av lövträd utgörs huvudsakligen av vårtbjörk med ett stråk i söder av klibbal. I området finns glest med ganska fuktiga lågor av både gran och tall och på dessa växer flera rödlistade och skyddsvärda arter. Bland annat förekommer ullticka, vågticka och gransotdyna på granlågor. Ett antal förekommande arter är även beroende av skuggiga miljöer med hög luftfuktighet, såsom kornig nållav, brunpudrad nållav, gulnål och glansfläck.



Figur 1. Naturreseptatet domineras av olikåldrig äldre barrskog med spridd förekomst av döda träd i form av stående torrakor och högstubbar samt liggande lågor.

I den norra delen av naturreservatet utgörs miljöerna av hållmarkstallskog med upp till ca 120-åriga tallar och en del torrgranar i kanterna. En stor del av torrgranarna har fallit omkull med stora mängder liggande död ved som följd. Annars är förekomsten av olika nyckelelement såsom riktigt gamla träd och död ved i hållmarksdelarna ganska sparsam.



Figur 2. Hållmarkstallskog i de norra delarna av naturreservatet. Markskiktet domineras av lavar såsom fönsterlav, gulvit- och grå renlav samt risvegetation dominerad av ljung.

Tabell 1. Naturvårdsintressanta arter som har påträffats i reservatsområdet Orsta. Kategorier för rödlistade arter (SLU Artdatabanken 2020): CR – Akut hotad; EN – Starkt hotad; VU – Sårbar; NT – Nära hotad; DD – Kunskapsbrist. EU: art utpekad i EU:s art- och habitatdirektiv eller fågeldirektiv. §: fridlyst art. S: signalart enligt Skogsstyrelsen (Nitare 2019). ma: mindre allmänsällsynt art.

Vetenskapligt namn	Svenskt namn	Kategori
FÅGLAR		
<i>Astur gentilis</i>	duvhök	NT
<i>Glaucidium passerinum</i>	sparvuggla	EU
<i>Poecile montanus</i>	talltita	NT
MOSSOR		
<i>Buxbaumia viridis</i>	grön sköldmossa	EU, S, §
<i>Crossocalyx hellerianus</i>	vedtrappmossa	NT
<i>Herzogiella seligeri</i>	stubbspretmossa	S
<i>Leucobryum glaucum</i>	blåmossa	ma
<i>Nowellia curvifolia</i>	långfliksmossa	ma
LAVAR		
<i>Chaenotheca brachypoda</i>	gulnål	S
<i>Chaenotheca chlorella</i>	kornig nållav	S
<i>Chaenotheca gracillima</i>	brunpudrad nållav	NT
<i>Cladonia norvegica</i>	rödfläckig bägarlav	ma
<i>Felipes leucopellaeus</i>	kattfotslav	S
<i>Hertellidea botryosa</i>	vedskivlav	NT
<i>Lecanactis abietina</i>	gammelgranslav	ma
SVAMPAR		
<i>Camarops tubulina</i>	gransotdyna	NT
<i>Fuscoporia viticola</i>	vedticka	S
<i>Lactarius scrobiculatus</i>	svavelrisk	S
<i>Ostenia undosa</i>	vågticka	VU
<i>Phaeolus schweinitzii</i>	grovticka	S
<i>Phellinidium ferrugineofuscum</i>	ullticka	NT
<i>Phlebia serialis</i>	kådvaxskinn	NT
<i>Porodaedalea pini</i>	tallticka	NT
<i>Postia guttulata</i>	gropticka	NT
<i>Sparassis crispa</i>	blomkålssvamp	S

Kulturhistoriska bevarandevärden

Inom naturreservatet finns ett antal kolbottnar med tillhörande kolarkojor som vittnar om det stora behovet av träkol historiskt. Därutöver finns inga kända forn- eller kulturlämningar.

Intressen för friluftsliv

Naturreservatets intressen för friluftslivet finns huvudsakligen i dess orörda karaktär och för att bedriva naturstudier. Områdets begränsade areal och ganska långa avstånd till vägar gör att övriga intressen för friluftsliv bedöms som ringa.

PLANDEL

Skötselområden med bevarandemål och åtgärder

För karta över skötselområden, se bilaga 2.1.

Skötselområde 1: Barrskog, ca 9 ha

Beskrivning

Skötselområdet omfattar hela naturreservatet och utgörs nästan uteslutande av gammal barrskog, huvudsakligen frisk-torr mossrik barrblandskog. Trädskiktet domineras av tall och gran i samma storleksordning och med inslag av vårtbjörk. Marken är delvis blockig och på blocken växer blåbärsris, lingonris, linnéa och mossor. Mellan blocken och på slätare partier finns ett påtagligt inslag av örter som skogsviol, smultron, blodrot, skogsstjärna, harsyra och björkpyrola för att nämna några. Beståndet är olikåldrigt med ett ojämnt äldre skikt av gran och tall mellan 120–150 år och ett tätare skikt med yngre träd, främst gran. Längst i söder finns några sumpskogsstråk med inslag av klibbal i trädskiktet och kring dessa finns välutvecklade socklar.

Döda träd förekommer sparsamt inom hela skötselområdet, huvudsakligen i form av liggande lågor av både gran och tall. Undantaget är ett mindre område i den norra delen där en större del gran dött under 2022 – 2023 efter barkborreangrepp. Den döda veden har stor betydelse för den biologiska mångfalden och på många av lågorna förekommer rödlistade arter, bland annat vågticka, ullticka, kådvaxskinn och vedtrappmossa. Längst i norr finns även ett mindre parti med hållmarkstallskog med upp till ca 120-åriga tallar och en del torrgranar i kanterna. Spår av plockhuggning finns i form av gamla stubbar med hård ved och på ett par av dessa växer den rödlistade laven vedskivlav.

Den östligaste delen av området utgörs av ett yngre bestånd i 30-årsåldern, dominerat av gran med ett inslag av björk.



Figur 3. Skötselområdet utgörs av barrblandskog på delvis blockig mark.

Bevarandemål

Skötselområdet utgörs av gammal barrblandskog med naturlig artsammansättning. Trädskiktet är naturligt föryngrat och flerskiktat. Det finns gott om gamla och grova tallar och granar, samt död barrved i olika nedbrytningsstadier. Arter knutna till barrnatureskog, gamla träd och/eller död barrved, såsom vedtrappmossa, ullticka och tallticka, finns i livskraftiga bestånd.

Skötselåtgärder

- Skötselområdet lämnas i huvudsak för fri utveckling.
- Enstaka riktigt gamla tallar, max ett tiotal inom hela området, som riskerar att konkurreras ut av inväxande träd får friställas genom åtgärder såsom röjning, ringbarkning eller randbarkning av enstaka träd. Åtgärder får endast ske under trädets krona eller i dess direkta närhet. Vid åtgärder på grövre träd är ringbarkning att föredra framför fällning. Om träd fälls ska alla träd lämnas kvar.

Behovet bedöms i dagsläget inte som akut men någon enstaka tall, särskilt i den norra delen skulle kunna åtgärdas inom en snar framtid. Åtgärder bör inte utföras när det finns särskilt höga tätheter av granbarkborre i landskapet, då omfattande granbarkborreangrepp skulle kunna riskera att påverka naturvärdena i området negativt.



Figur 4. Gammal tall som skulle kunna friställas då den annars inom en snar framtid kommer ha inväxande yngre träd i kronan.

Friluftsliv

Bevarandemål

Naturreservatsområdet är tydligt utmärkt i terrängen. Besökare informeras om gällande föreskrifter samt om naturreseptets naturvärden, och har möjlighet att uppleva naturen i alla delar av området.

Skötselåtgärder

- Naturreseptets gräns markeras i terrängen.
- Informationstavlor utplaceras på lämplig plats enligt karta, bilaga 2.1.
- Gränsmarkering samt informationstavlor underhålls vid behov.

Invasiva främmande arter

Arter som är utanför sitt ursprungliga utbredningsområde, som sprider sig av egen kraft och som hotar att skada ekosystemet ses ofta som invasiva främmande arter. Dylka arter ska bekämpas på lämpligt sätt inom samtliga skötselområden.

Granbarkborre eller annan allvarlig skadegörare

Om det uppstår granbarkborreangrepp som bedöms kunna hota naturreseptets kontinuitetsberoende naturvärden, får åtgärder vidtas för

att minska granbarkborrepopulationen. Förvaltaren gör bedömningen. Granbarkborrepopulationens storlek i området, tillgången på lämpliga yngelsubstrat, situationen i det omgivande landskapet etc. är viktiga faktorer att beakta. Åtgärder som kan övervägas är exempelvis barkning eller rotkapning av vindfällda träd, eller fällande av döda eller döende granar som nyttjas som yngelsubstrat av granbarkborre.

För att åtgärder på stående granar ska övervägas, ska minst 10 träd i en enskild trädgrupp konstateras ha angripits i samband med senaste svärmningen. Alternativt måste ett flertal grupper av angripna träd, där vardera gruppen bör innehålla minst 5 träd som angripits i svärmningen, ha identifierats. Fällda träd ska oskadliggöras som yngelplats innan skadegöraren hunnit lämna trädet. Fällda träd lämnas inom naturreservatet.

Uppföljning och tillsyn

Uppföljning av skötselåtgärder

Förvaltaren ansvarar för att dokumentera utförda skötselåtgärder, samt att bedöma om dessa leder till att bevarandemålen uppfylls.

Uppföljning av bevarandemål

Länsstyrelsen ansvarar för att uppföljning av bevarandemål genomförs regelbundet. Uppföljning av bevarandemålen ska ske genom standardiserade inventeringar.

Tillsyn

Länsstyrelsen ansvarar för att tillsyn sker inom området.

Kostnader och finansiering

Alla i planen redovisade åtgärder bekostas av offentliga medel. Även andra finansiärer, exempelvis fonder eller stiftelser, kan bli aktuella. Dessa medel skall i så fall administreras av Länsstyrelsen.

Sammanfattning och prioritering av planerade skötselåtgärder

Enligt ovanstående stycken.

Tabell 2. Intervall för genomförande och prioriteringsgrad för åtgärder.

Skötselåtgärd	När	Skötselområde	Prio
Gränsmarkering	Snarast		1
Informationstavla	Snarast	Se bilaga 2.1	2
Friställning av tallar	Inom 5 år	1	3
Uppföljning av utförda skötselåtgärder	Efter åtgärd	Samtliga	2
Uppföljning av bevarandemål	Minst vart 12:e år	Samtliga	3

Referenser

Länsstyrelsen i Västmanlands län 2019. *Handlingsplan för grön infrastruktur i Västmanlands län*. Rapport 2019:10.

Nitare J. 2019. *Skyddsvärd skog – Naturvårdsarter och andra kriterier för naturvärdesbedömning*. Skogsstyrelsen, Jönköping.

SLU Artdatabanken 2020. *Rödlistade arter i Sverige 2020*. SLU, Uppsala.

Övriga källor

Hagström M. 2023. *Orsta*. Inventeringsrapport. Länsstyrelsen i Västmanlands län.

Riksantikvarieämbetet. Fornsök, <https://app.raa.se/open/fornsok/>.

Skogsstyrelsen. Skogens pärlor, <https://www.skogsstyrelsen.se/sjalsvservice/karttjanster/skogens-parlor/>.

Naturvårdsverket. Sveriges miljömål, <https://www.sverigesmiljomal.se/>.

SLU Artdatabanken. Artfakta, <https://artfakta.se/artbestamning/>.

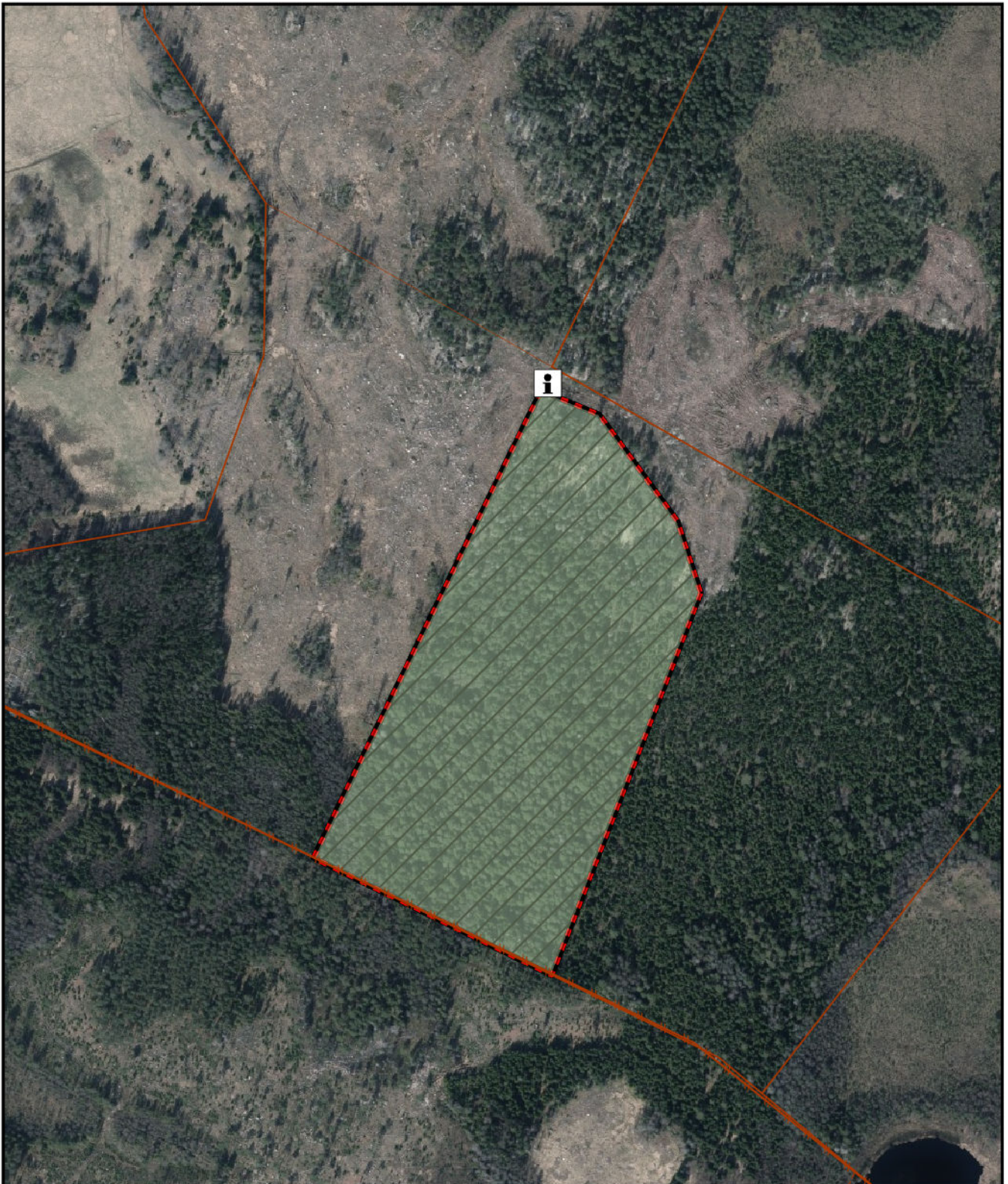
SLU Artdatabanken. Artportalen, <https://www.artportalen.se/>.

Historiska kartor från Lantmäteriet. Häradskartan Köping 73-9.(1905-11)
Generalstabskartan Örebro, 73-1 (1859) <https://minkarta.lantmateriet.se/>




Sveriges Geologiska Undersökning. Berggrunds- och jordartskartor.
Geologiska data, <https://www.sgu.se/produkter-och-tjanster/geologiska-data/>.

Bilaga

2.1 Skötselplanekarta



Teckenförklaring

-  Förslag på placering av informationstavlor
-  Sköteslområde 1: Barrskog
-  Yttergräns för naturreservat

Skala 1:5 000

0 125 250 Meter



© Länsstyrelsen Västmanlands län
© Lantmäteriet Geodatasamverkan

Du kan överklaga beslutet hos regeringen

Om du inte är nöjd med Länsstyrelsens beslut, kan du skriftligen överklaga beslutet hos regeringen.

Så här överklagar du beslutet

Länsstyrelsen måste pröva att överklagandet har kommit in i rätt tid, innan det skickas vidare tillsammans med handlingarna i ärendet. Därför ska du lämna eller skicka din skriftliga överklagan till Länsstyrelsen Västmanlands län antingen via e-post; vastmanland@lansstyrelsen.se, eller med post; Länsstyrelsen Västmanlands län, 721 86 Västerås.

Tiden för överklagande

Ditt överklagande måste ha kommit in till Länsstyrelsen **inom tre veckor** från den dag du fick del av beslutet. Du anses ha fått del av beslutet den dag det kungörs i ortstidning. Om det kommer in senare kan överklagandet inte prövas. I ditt överklagande kan du be att få ytterligare tid till att utveckla dina synpunkter och skälen till att du överklagar. Sedan är det regeringen som beslutar om tiden kan förlängas.

Parter som företräder det allmänna ska ha kommit in med sitt överklagande **inom tre veckor** från den dag då beslutet meddelades.

Ditt överklagande ska innehålla

- Vilket beslut som du överklagar, beslutets datum och diarienummer.
- Hur du vill att beslutet ska ändras.
- Varför du anser att Länsstyrelsens beslut är felaktigt.

Om du har handlingar som du anser stödjer din överklagan så bör du bifoga kopior på dessa. Kontakta Länsstyrelsen i förväg om du behöver bifoga filer som är större än 25 MB via e-post.

Ombud

Om du anlitar ett ombud som sköter överklagandet åt dig ska ombudet underteckna skrivelsen samt uppge sitt eget namn, adress och telefonnummer. Ombudet bör också bifoga en fullmakt.

Behöver du veta mer?

Har du ytterligare frågor kan du kontakta Länsstyrelsen via e-post vastmanland@lansstyrelsen.se, eller via växeltelefonnummer 010-224 90 00. Ange ärendets diarienummer.