

## Bildande av Matalavaara naturreservat i Kiruna kommun

### Beslut

Med stöd av 7 kap. 4 § miljöbalken (1998:808), MB, beslutar länsstyrelsen att det område som utmärkts på bifogad karta, Bilaga 2, ska utgöra Matalavaara naturreservat. Den slutliga inmätningen av området kan innebära mindre justeringar av reservatets avgränsning och areal.

För att uppnå och tillgodose syftet med reservatet beslutar länsstyrelsen med stöd av 7 kap. 5, 6 och 30 §§ MB samt 22 § förordningen (1998:1252) om områdesskydd enligt MB m.m. att nedan angivna föreskrifter ska gälla i reservatet.

Beslutet riktar sig till var och en, fastighetsägare och innehavare av särskild rätt, vars rättigheter att använda mark- och vattenområden berörs inom reservatsområdet. Beslutet riktar sig även till allmänheten.

Enligt 3 § förordningen om områdesskydd enligt MB m.m. fastställer länsstyrelsen bifogad skötselplan, Bilaga 4.

### Syfte

Syftet med reservatet är att bevara områdets värdefulla naturmiljö med dess höga biologiska mångfald och opåverkade vildmarkskaraktär. Områdets skogar, våtmarker, sjöar och andra ingående ekosystem ska ges förutsättningar att utvecklas naturligt. De delar av området som idag har lägre naturvärden ska utvecklas i riktning mot ett naturligt tillstånd. Syftet är även att bevara ett sammanhängande naturlandskap och motverka fragmentering. Inom ramen för bevarandet av biologisk mångfald och naturmiljöer är syftet också att tillgodose behovet av ostörd natur för friluftslivet.

Syftet ska nås genom att:

2025-11-24

15234-2024

- skogsbruk, exploateringar och annan verksamhet som kan skada naturmiljön i området förhindras,
- reservatets naturmiljöer med dess flora och fauna utvecklas i huvudsak fritt genom naturliga processer,
- ge möjlighet till naturvårdsbränning som ersättning för utebliven naturlig brand,
- skogliga utvecklings- och arronderingsmarker återställs till ett mer naturligt tillstånd genom fri utveckling eller naturvårdande skötsel som exempelvis naturvårdsbränning, stängsling, ringbarkning och/eller röjning av ungskog,
- vid behov återställa vattenmiljöernas naturliga hydrologi och struktur genom att till exempel lägga igen diken, åtgärda vandringshinder, restaurera våtmarker eller återställa vattendrag efter flottledsrensning,
- främmande arter som bedöms utgöra ett hot mot ekosystemen i reservatet bekämpas, i de fall det är möjligt,
- åtgärder kan genomföras för att underlätta för allmänhetens friluftsliv och förebygga slitage och påverkan på mark, växt- och djurliv.

## Skälen för länsstyrelsens beslut

Skälen för bildandet av reservatet, tillika dess prioriterade bevarandevärden är den värdefulla, senvuxna och mycket hänglavsrika naturskogen, med dess långa kontinuitet och stora biologiska mångfald. Områdets höga värden för friluftsliv är också skäl för bildande av reservatet.

Skogsavverkning, dikning eller annan exploatering skulle innebära att områdets naturvärden förstörs.

## Reservatsföreskrifter

A. Föreskrifter enligt 7 kap. 5 § MB om inskränkningar i rätten att använda mark- och vattenområden inom reservatet.

Utöver vad som annars gäller enligt lag är det förbjudet att:

1. bedriva skogsbruk, fälla eller på annat sätt skada levande träd och buskar, samt skada eller flytta liggande eller stående döda träd och buskar, med undantag för röjning, utglesning eller flytt av liggande döda träd i samband med bedrivande av

2025-11-24

15234-2024

- renskötsel i enlighet med rennäringslagen (1971:437) med tillstånd enligt A 13,
2. på annat sätt än vad som anges under punkt 1 skada eller förändra mark eller vegetation på land eller i vatten, till exempel genom att borra, spränga, anordna upplag, gräva, dikesrensa, schakta, eller dumpa,
  3. uppföra eller utöka byggnad eller annan anläggning som till exempel mast eller vindkraftverk, med undantag för älgstorn med tillstånd enligt A 12,
  4. anlägga väg eller led,
  5. anlägga ledning i luft, mark eller vatten,
  6. bedriva vattenverksamhet, till exempel genom vattenreglering, muddring, avledande av vatten eller anläggande av vandringshinder,
  7. plantera in växt-, djur-, eller svampart,
  8. släppa ut eller sprida avloppsvatten, gifter, biologiska eller kemiska bekämpningsmedel, vådliga ämnen, kalk, växtnäringsämnen eller andra främmande ämnen som kan skada naturen,
  9. framföra motordrivna fordon, samt
  10. sätta upp tavla, plakat, skylt, göra inskrift eller andra markeringar i naturen.

Vidare är det utan länsstyrelsens tillstånd förbjudet att:

11. förändra byggnad eller anläggning,
12. uppföra älgstorn,
13. genomföra röjning eller utglesning av täta yngre bestånd med låga naturvärden eller flytt av liggande döda träd, i samband med bedrivande av renskötsel i enlighet med rennäringslagen (1971:437). För att tillstånd ska kunna meddelas krävs att:
  - det sker i begränsad omfattning och i för rennäringsviktiga betesmarker, passager och flyttleder,
  - staten äger marken,
  - manuella metoder används i första hand, samt att
  - fällda träd lämnas i naturreservatet.

## B. Föreskrifter enligt 7 kap. 6 § MB om skyldighet att tåla visst intrång.

Ägare och innehavare av särskild rätt till fastigheterna förpliktas att tåla att följande åtgärder kan komma att genomföras för att tillgodose syftet med naturreservatet.

2025-11-24

15234-2024

1. utmärkning av reservatet,
2. uppsättning och underhåll av informationsskyltar,
3. naturvårdsbränning,
4. stängsling, röjning av ungskog samt katning, ringbarkning och veteranisering av träd i skogliga utvecklings- och arronderingsmarker,
5. bekämpning av främmande arter,
6. utförande av återställningsåtgärder rörande vattenkvalitet, hydrologi och bottenmiljöer som exempelvis utrivning av vandringshinder eller igenläggning av diken,
7. genomförande av undersökningar av flora och fauna samt av mark- och vattenförhållanden, inklusive uppföljning av bevarandemål, samt
8. tillgängliggörande av reservatet för besökare genom anläggande och underhåll av fågeltorn, raststugor, torrdass, stigar, leder, spänger, broar, rastplatser, eldstäder och vindskydd.

### C. Ordningsföreskrifter enligt 7 kap. 30 § MB

Utöver vad som annars gäller är det för allmänheten förbjudet att:

1. fälla eller på annat sätt skada levande eller döda träd och buskar,
2. samla in vedsvampar, mossor, lavar eller ryggradslösa djur,
3. skada vegetationen i övrigt genom att till exempel gräva upp växter,
4. fånga, skada eller döda ryggradsdjur. Ta ägg eller störa djurlivet genom att exempelvis klättra i boträd eller medvetet uppehålla sig i närheten av fågelbo, lya eller gryt,
5. skräpa ner, samt
6. framföra motordrivna fordon.

### Undantag från A- och C-föreskrifter

Föreskrifterna ska inte hindra:

1. förvaltaren att utföra de åtgärder för reservatets vård och skötsel som krävs för att tillgodose syftet med reservatet och som anges i föreskrifter med stöd av 7 kap. 6 § MB i detta beslut,
2. underhåll av byggnader, stigar, leder, eller andra anläggningar. Innan större underhållsåtgärder, exempelvis trädsäkring, ska samråd ske med länsstyrelsen enligt 12 kap. 6

2025-11-24

15234-2024

§ MB, enligt vad som framgår av förordningen (1998:904) om anmälan för samråd,

3. bedrivande av renskötsel i enlighet med rennäringslagen (1971:437) eller terrängkörning i samband med bedrivande av renskötsel enligt terrängkörningsförordningen (1978:594),
4. snöskoteråkning på väl snötäckt mark i enlighet med terrängkörningsförordningen (1978:594). Skador på vattenmiljöer, mark och vegetation får ej uppstå.
5. plockning av bär och matsvamp,
6. bedrivande av jakt och fiske i enlighet med gällande lagstiftning,
7. användande av terrängskoter, till exempel fyrhjulning, vid uttransport av fälld älg eller björn. Särskild försiktighet ska iakttas för att undvika skador på mark, vegetation och vattenmiljöer,
8. rättighetsinnehavare att fälla träd som riskerar att falla på byggnader, samt
9. rättighetsinnehavare att röja och ta bort sly, ta vara på fallna träd samt uppföra mindre markanläggningar som t ex spänger eller eldstäder inom 25 m från huvudbyggnad.

## Beskrivning av ärendet

De höga naturvärdena inom Matalavaara naturreservat uppmärksammades första gången i samband med en inventering av skyddsvärda statliga skogar som länsstyrelsen och Naturvårdsverket genomförde under åren 2003-2005. Även skyddsvärda områden som upptäcktes utanför statens mark registrerades i samband med inventeringen och Matalavaara är ett av dessa områden.

Reservatsbildningen och förhandling om ersättning för den östra delen av reservatet inleddes under 2011, då under namnet Matalavaara-Ruutijärvi. Fastigheten var till stor del avsatt som nyckelbiotop och vid en inventering konstaterades att området var mycket skyddsvärt. Delar av fastigheten styckades av och köptes av Naturvårdsverket senare samma år.

År 2013 utökades reservatet med den intilliggande fastigheten i sydost, som även den styckades av och köptes av Naturvårdsverket.

År 2014 genomförde Länsstyrelsen en inventering på fastigheterna som i dag utgör den västra och nordvästra delen av reservatet och höga naturvärden konstaterades även här. Det påbörjades en

2025-11-24

15234-2024

process för att bilda ett nytt naturreservat, som år 2016 slogs ihop med det planerade reservatet Matalavaara-Ruutijärvi, nu under namnet Matalavaara. En av fastigheterna, som då ägdes av Luleå stift, styckades av och köptes av Naturvårdsverket samma år. År 2022 slöts överenskommelser om intrångsersättning för de tre sista privatägda fastigheterna.

Enligt 2 § lagen (2022:66) om konsultation i frågor som rör det samiska folket ska länsstyrelsen konsultera samiska företrädare innan beslut fattas i ärenden som kan få särskild betydelse för samerna. Förfrågan om konsultation har skickats till Saarivuoma sameby, Sametinget och Svenska samernas riksförbund. Ingen av de tillfrågade begärde konsultation.

Ärendet har remitterats till Skogsstyrelsen, Sametinget, Försvarmakten, Svenska Samernas Riksförbund (SSR) och Sveriges geologiska undersökningar (SGU). Försvarmakten avstår från att yttra sig i ärendet. Skogsstyrelsen har valt att yttra sig och framför att de ser det aktuella området som lämpat för reservatsbildning, då det innehåller stora arealer av nyckelbiotoper och höga naturvärden. Även Sametinget, SSR och SGU har valt att yttra sig och deras yttrande redogörs för under *Synpunkter på förslaget* nedan.

De tio privata markägarna, samt Saarivuoma sameby har förelagts att yttra sig över förslaget. Samtliga har tagit del av förslaget till beslut. Ingen av dessa har inkommit med något yttrande.

Beslutet har i enlighet med 25 § förordningen om områdesskydd enligt miljöbalken m.m. föregåtts av samråd med Kiruna kommun. Kommunens yttrande redogörs för under *Synpunkter på förslaget* nedan.

Samråd har genomförts med Naturvårdsverket, som tillstyrker förslaget.

## Synpunkter på förslaget

### Sametinget

Sametinget har i sitt yttrande framför att renskötseln och samiska näringar fortsatt måste kunna bedrivas obehindrat i naturreservatet och att berörda samebyar ska få inflytande i bildandet av naturreservatet. Man framhåller att renbetet inte får påverkas negativt och att framkomligheten för renarna och renskötarna inte

2025-11-24

15234-2024

får hindras. Sametinget menar även att bildande av naturreservat kan anses ha en positiv påverkan på renskötseln och i förlängningen det samiska folkets möjlighet att utöva sin kultur och samfundsliv när skyddad natur gagnar renbetesmarker. Vidare framför Sametinget att det samiska kulturarvet, både i form av fysiska lämningar och det immateriella kulturarvet i form av exempelvis berättelser, traditioner och beskrivande naturnamn även bör beaktas. Sametinget är positiva till att samråd ska genomföras med samebyn inför skötselåtgärder som kan medföra påverkan på förutsättningarna för renskötseln. Samtidigt ställer sig Sametinget tveksam till instängsling av områden, då det kan få stor påverkan på renskötseln i området.

### Svenska samernas riksförbund

SSR framför i sitt yttrande att det är viktigt att bildandet av reservatet inte orsakar olägenhet för renskötseln.

SSR ser positivt på den generella föreskriften där samebyn ges möjlighet att under vissa omständigheter flytta på fallna träd och röja sly till förmån för renskötseln. SSR har uppmärksammat att denna möjlighet endast ges inom reservat på statens mark och begär ett förtydligande av varför möjligheten endast ges på statens mark, samt svar på om det finns möjlighet att införa detta undantag även på annan mark.

Slutligen skriver SSR det är av stor vikt att Länsstyrelsen beaktar vad berörd sameby framför gällande förslag till beslut och skötselplan.

Yttrandet bemöts i avsnittet *Länsstyrelsens bemötande av inkomna synpunkter*.

### Sveriges geologiska undersökning

SGU meddelar att de avstår från att yttra sig. Till detta har de dock bifogat en bilaga som innehåller allmänna ställningstaganden som gäller reservatsbildning i förhållande till mineralintressen. Bilagan är av sådan art att länsstyrelsen ändå betraktar den som ett yttrande, och som därför kommer redogöras för och bemötas i detta beslut.

För att underlätta SGU:s arbete och minska länsstyrelsens administrativa börda, efterfrågar SGU att det ska framgå tydligt av reservatsföreskrifterna att kartläggning av berggrund, jordarter och grundvatten som utförs av statlig myndighet undantas från A och C-

2025-11-24

15234-2024

föreskrifterna. SGU menar att detta är viktigt eftersom de geologiska undersökningarna bidrar med viktig och grundläggande information som används i många samhällssektorer. SGU menar vidare att de geologiska undersökningarna ger obefintlig eller försumbar skada på mark och omgivning, och att SGU:s undersökningar generellt inte är av sådan art att de strider mot det naturbevarande syftet med naturreservatet.

SGU framhåller Sveriges behov av kritiska och strategiska råvaror, och att geologisk kunskap är central för att kunna identifiera malmpotentiella områden. De menar att reservatsbildningar kan påverka viljan att prospektera, vilket leder till minskad geologisk kunskap om malmpotentiella områden. SGU vill också uppmärksamma länsstyrelsen på EU:s förordning om kritiska råvaror (CRMA) som trädde i kraft 23 maj 2024. Förordningen ställer krav på ökad kartläggning och utvinning av strategiska råvaror i medlemsstaterna, i syfte att minska sårbarheten och öka försörjningsberedskapen i Sverige och EU, meddelar SGU. Vidare framför de att detta intresse måste beaktas i länsstyrelsens fortsatta arbete.

SGU avstyrker reservatsbildning som berör områden av riksintresse enligt 3 kap. 7 § MB. Vidare avråder de starkt från reservatsbildning som berör väl undersökta områden med tidigare känd malmpotential. De avråder från reservatsbildning i områden där det finns gällande undersökningstillstånd eller bearbetningskoncessioner enligt minerallagen. Vidare avråder de från reservatsbildning som kan fragmentera malmpotentiella områden, med hänvisning till att detta försvårar och potentiellt omöjliggör framtida eventuell gruvverksamhet och relaterad infrastruktur. Slutligen framför SGU att en redogörelse kring relaterade samhällskonsekvenser för mineralnäringen hade varit önskvärt.

Yttrandet bemöts i avsnittet *Länsstyrelsens bemötande av inkomna synpunkter*.

#### Kiruna kommun

Kommunledningsförvaltningen och Miljö- och byggnämnden har inkommit med separata yttranden. Båda ställer sig positiva till reservatsbildningen. Kommunledningsförvaltningen vill lyfta betydelsen av att den verksamhet som pågår i området kan fortsätta utan störningar även i framtiden. I kommunens översiktsplan,

2025-11-24

15234-2024

antagen december 2018, ligger aktuellt område inom N2e (markanvändning rörligt friluftsliv, rennärning).

Miljö- och byggnämnden anser att bevarandet av ett stort sammanhängande naturområde med höga naturvärden som Matalavaara är av stor vikt för att säkerställa den biologiska mångfalden i området, samt för att erbjuda en ostörd naturupplevelse för allmänheten. De stödjer även de föreslagna skötselåtgärderna, men framför att det är viktigt att dessa genomförs i samråd med berörda parter, inklusive markägare och samebyar, för att minimera negativa effekter på deras verksamheter.

## Länsstyrelsens bedömning och motivering

Området omfattar en mycket värdefull naturskog som hyser en stor mångfald av växter och djur knutna till naturskogsmiljöer. Området har egenskaper och strukturer som bildats genom att naturliga processer fått verka relativt ostört under lång tid.

Våtmarkerna i området har vissa eller låga naturvärden.

Länsstyrelsen saknar detaljerad kunskap om reservatets limniska värden. Reservatet är därför avgränsat främst utifrån områdets höga skogliga naturvärden.

Skogsavverkning eller annan exploatering skulle innebära att områdets naturvärden samt dess opåverkade och ostörda karaktär förstörs. De höga naturvärden som finns i området kräver ett omfattande och långsiktigt skydd för att bevaras och utvecklas. Med anledning av detta har frågan om bildande av ett naturreservat aktualiserats.

## Överensstämmelse med strategier för skydd samt förenlighet med miljömål

Beslutet följer gällande riktlinjer för urval och bildande av naturreservat. Det ligger i linje med Sveriges internationella åtaganden om skydd av den biologiska mångfalden. Beslutet ger därmed ett värdefullt bidrag till uppfyllandet av följande miljö kvalitetsmål:

- Levande skogar
- Levande sjöar och vattendrag
- Myllrande våtmarker

- Ett rikt växt- och djurliv
- Begränsad klimatpåverkan

## Beslutets förenlighet med planer och hushållningsbestämmelserna i 3 och 4 kap. MB

Reservatet berör ett område som är av riksintresse för rennäringen som enligt 3 kap. 5 § andra stycket MB ska skyddas mot åtgärder som påtagligt kan försvåra rennäringens bedrivande. Länsstyrelsen har infört långtgående undantag från föreskrifterna för att inte inskränka renskötselrätten. Länsstyrelsen bedömer därför att bildandet av reservatet är en åtgärd som inte påtagligt motverkar rennäringens bedrivande.

Reservatet berör ett område som är av betydelse för totalförsvaret (Lågflygningsområde med påverkansområde, Norrbotten TMT 0353) och som enligt 3 kap. 9 § första stycket MB så långt som möjligt ska skyddas mot åtgärder som påtagligt kan motverka totalförsvarets intressen. Då inga objekt högre än 20 meter är planerade att uppföras inom reservatet bedömer Länsstyrelsen att bildandet av reservatet är en åtgärd som inte påtagligt motverkar totalförsvarets intressen.

Reservatet berör ett påverkansområde till ett område som är av riksintresse för totalförsvaret (Påverkansområde väderradar, Väderradar Kiruna TM0100). Områden som är av riksintresse för totalförsvaret ska enligt 3 kap. 9 § andra stycket MB skyddas mot åtgärder som påtagligt försvårar tillkomsten eller utnyttjandet av anläggningarna. Då inga aktiviteter som skulle kunna påverka väderradarn är planerade inom reservatet bedömer Länsstyrelsen att bildandet av reservatet är en åtgärd som inte påtagligt motverkar totalförsvarets intressen.

Länsstyrelsen bedömer sammantaget att ett naturreservat i det aktuella området är förenligt med hushållningsbestämmelserna i 3 och 4 kap. MB samt med den för området gällande kommunala översiktsplanen med tillägg och fördjupningar.

## Intresseprövning

I enlighet med 7 kap. 25 § MB ska det finnas en rimlig balans mellan de värden som ska skyddas och de inskränkningar som beslutet

innebär för den enskildes markanvändning. Därför ska det alltid göras en intresseprövning mellan allmänna och enskilda intressen.

Länsstyrelsen bedömer att den avgränsning av naturreservatet och de inskränkningar som har gjorts är nödvändiga för att bevara de höga naturvärdena i området, samt att de inte går längre än vad som behövs för att tillgodose reservatets syfte. Berörda markägare har ersatts för det intrång i pågående markanvändning som reservatsbeslutet innebär.

## Länsstyrelsens bemötande av inkomna synpunkter

### Sametinget

Sametinget framför i sitt yttrande att renskötseln och samiska näringar fortsatt måste kunna bedrivas obehindrat i naturreservatet och att berörda samebyar ska få inflytande i bildandet av naturreservatet. Länsstyrelsen har infört långtgående undantag från föreskrifterna för att inte inskränka renskötselrätten. Länsstyrelsen bedömer därför att bildandet av reservatet är en åtgärd som inte påtagligt motverkar rennäringens bedrivande. Samebyar ges möjlighet till inflytande under handläggningen genom konsultationer och föreläggs att yttra sig över förslag till beslut och skötselplan. Samråd ska även genomföras med berörda samebyar inför skötselåtgärder som kan påverka renskötseln.

### Svenska samernas riksförbund

Under konsultationer i ärenden om bildande av naturreservat har flera samebyar framfört behov av att kunna utföra vissa åtgärder i naturreservat för att underlätta för renskötseln. Det handlar dels möjlighet att genomföra röjning eller utglesning av täta yngre bestånd med låga naturvärden, dels flytt av liggande döda träd. Länsstyrelsen har därför i reservatsföreskrifterna infört en möjlighet att, under vissa förutsättningar, med länsstyrelsens tillstånd utföra åtgärder för att underlätta för renskötseln. Ett av villkoren för att tillstånd ska kunna meddelas är att staten äger marken.

SSR har begärt ett förtydligande till varför möjligheten endast omfattar statens mark och om det finns möjlighet att börja införa det även på privat mark.

I samband med beslut om bildande av naturreservat kan fastighetsägare ha rätt till ersättning. I de flesta fall träffas avtal om

2025-11-24

15234-2024

intrångsersättning innan det slutliga reservatsbeslutet fattas. Överenskommelsen träffas då med utgångspunkt från ett förslag till föreskrifter. Om man därefter ändrar föreskrifterna kan det kräva en ny ersättningsutredning och förhandling. Därför har länsstyrelsen gjort bedömningen att det endast är lämpligt att införa sådan tillståndsplikt på statens mark. Frågan om det i framtiden är möjligt att införa möjligheten även på privatägd mark kan besvaras först efter ytterligare utredning.

### Sveriges geologiska undersökningar

SGU önskar att det tydligt ska framgå av reservatsföreskrifterna att kartläggning av berggrund, jordarter och grundvatten som utförs av statlig myndighet ska undantas från A och C-föreskrifterna. Länsstyrelsen instämmer med SGU om att kartläggning av berggrund, jordarter och grundvatten är viktigt för samhället, och att det finns ett stort samhällsintresse för metaller som bland annat krävs för den gröna omställningen. Vilken påverkan geologisk kartläggning har på naturreservatets naturmiljöer, arter och friluftslivsvärden beror bland annat på metod, samt var och när under året undersökningarna genomförs. Även om många metoder enligt SGU ger obefintlig eller försumbar skada på mark och omgivning, så kan det inte uteslutas att vissa undersökningsåtgärder kan ha negativ påverkan på reservatets naturvärden. Föreskrifterna ska skydda mot åtgärder som kan skada de höga naturvärdena och därmed motverka syftet med reservatet. Det är alltså åtgärderna i sig som måste regleras, vem som orsakar skadan saknar betydelse. Länsstyrelsen ser därför ingen möjlighet att utforma särskilda undantag för statliga myndigheter såsom SGU föreslår.

Uppkommer det behov av att utföra åtgärder för undersökning, kartläggning eller inventering som strider mot naturreservatets föreskrifter finns möjlighet att söka dispens från föreskrifterna. Länsstyrelsen kan meddela dispens från föreskrifter om det finns särskilda skäl eller om det är förenligt med förbudets eller föreskriftens syfte. Länsstyrelsen vill belysa att vissa undersökningsåtgärder redan är tillåtna, då de inte strider mot reservatsföreskrifterna. Sådana åtgärder kräver ingen dispens.

SGU framför även Sveriges behov av kritiska och strategiska råmaterial och att reservatsbildning kan påverka viljan att prospektera och därmed möjligheten för samhället att få kännedom om malmpotentiella områden. Därför önskar de även att

2025-11-24

15234-2024

samhällskonsekvenserna för mineralnäringen ska redogöras för vid reservatsbildningar. Länsstyrelsen är medveten om att reservatsbildning kan få konsekvenser för olika näringar, men har inte någon skyldighet att göra mer omfattande avvägningar än vad som gjorts i ärendet.

SGU framför även att de avråder starkt, respektive avråder från reservatsbildning när det berör väl undersökta områden med tidigare känd malmpotential, samt i områden där reservatsbildning riskerar att fragmentera malmpotentiella områden.

En intresseavvägning har gjorts där enskilda och allmänna intressen har beaktats, och samhällets behov av metaller och mineral har ingått i den bedömningen. Länsstyrelsen anser att området, med hänsyn till de mycket höga naturvärdena, är i behov av skydd. SGU:s synpunkter ändrar inte den bedömningen.

## Konsekvensutredning

Enligt 3 och 5-7 §§ förordningen (2024:183) om konsekvensutredningar ska en myndighet inför beslut om föreskrifter eller allmänna råd så tidigt som möjligt utreda ordningsföreskrifternas kostnadsrämsiga och övriga konsekvenser. Enligt 4 § samma förordning får myndigheten göra ett undantag från regeln om den bedömer att det saknas skäl att genomföra en konsekvensutredning. Länsstyrelsen bedömer att ordningsföreskrifterna behövs för att tillgodose syftet med naturreservatet. Föreskrifternas konsekvenser för allmänheten eller i övrigt bedöms vara så små att en särskild konsekvensutredning inte behöver upprättas.

## Uppgifter om naturreservatet

Naturreservatets namn: Matalavaara naturreservat

Kommun: Kiruna

Lägesbeskrivning: 6 km NO om Vittangi

Fastigheter: Vittangi 32:7, Naturvårdsverket  
Vittangi 25:10, privat markägare  
Vittangi 28:4, privat markägare  
Vittangi 29:3, privat markägare

Sameby:	Saarivuoma
Förvaltare:	Länsstyrelsen
Area:	ca 618 ha
Naturtyper:	Skogsmark ca 364 ha varav produktiv skog ca 241 ha Våtmark ca 220 ha Sjöar och vattendrag ca 18 ha Övrig mark ca 16 ha

## Beskrivning av området

Matalavaara naturreservat ligger ca 6 km nordost om Vittangi, i sydöstra delen av Kiruna kommun. Reservatet består av ett ca 620 ha stort sammanhängande naturområde, som har fått stå kvar i ett landskap som annars fragmenterats av skogsbruk. Området har spolats av smältvatten från inlandsisen vilket gjort att jordtäcket fläckvis är tämligen grunt och här och var finns inslag av små hållar.

Området utgörs av gammal naturskog, en större urskogsartad myrmosaik och stråk av våtmarker. Karaktären är en senvuxen och mycket hänglavsrik boreal naturskog. Skogens ålder är genomgående hög och den långa kontinuiteten gör att ett flertal krävande naturskogsarter förekommer i reservatet, däribland arter som urskogsporing, lateritticka, smalfotad taggsvamp, fläckporing och gräddporing.

Mellan sjöarna och myrmosaiken i nordost och dom flackare skogarna i nordväst ligger berget Matalavaara med dess ringa höjd av 311 m ö.h, som har gett reservatet sitt namn. En tydlig karaktär för skogen på det låga berget är de smala och senvuxna träden på mager mark. Skogen här domineras av 200-250 åriga tallar, med inslag av betydligt äldre individer och rikligt med död ved. En del tallar har stavakarakter. På nordsluttningen mot myren växer gran. Längre ner i sluttningarna blir skogen näringsrikare och övergången mot myr ger ett ökat inslag av gran. Marken är bitvis genomsilad och örtrik.

Nordost om berget Matalavaara breder en urskogsartad myrmosaik ut sig, dominerad av 200-300-årig tall- eller barrblandskog med gott om död ved och inslag av plattkroniga 500 åriga tallar. Myrarna är orörda och bitvis väldigt blöta. Nordväster om berget, på de flacka delarna mellan myrarna, är skogen mer högvuxen och grövre, även

2025-11-24

15234-2024

om åldrarna är något yngre än på berget. Skogen är 150 till 200 år, flerskiktad, hänglavsrik och talldominerad. På den östra sidan av berget, mellan myrmosaikerna finns några relativt nyupptagna hyggen.

Västra och nordvästra ytterkanterna av området domineras av hänglavsdraperad urskogsartad barrblandskog, med enstaka spridda aspar. Skogen här är 200-300 år och den döda veden förekommer bitvis rikligt, främst i form av stående död ved. I den nordvästra delen av reservatet finns spår efter äldre tiders dimensionsavverkning. Brandspåren är påtagliga och kolad silverved syns överallt, men även brandspår i form av brandljud på gran förekommer. Skogen i området är genom sin skiktning, luckighet, rika hänglavsforekomst och forekomst av döda och döende träd ett ypperligt habitat för fåglar som spillkråka, lappmes, lavskrika och tretåig hackspett. De tre sistnämnda arterna har påträffats flera gånger i olika delar av området. För tretåig hackspett syntes främst karakteristiska ringhack i stammen på gamla tallar och granar men också skalade tunna döda granar.

Längst i söder ligger flera mindre sjöar omgivna av myrmark och omväxlande urskogsartad tallskog och medelålders tallskog med enstaka överståndare som växer på de torra åsryggarna. I slutningen vid myrområdets nordände ligger två gamla timrade kojor.

Reservatets våtmarker har inventerats i samband med Länsstyrelsens våtmarksinventering och bedömdes ha vissa till låga naturvärden. Myrarna är odikade och ställvis näringsrika med stor forekomst av järnockra. Det norra myrstråket är mycket blött och svårframkomligt om man inte lyckas följa en myrsträng.

Längst ner i söder finns två fornlämningar i form av härdar, som vittnar om samisk närvaro i området under lång tid. I dag nyttjas området av Saarivuoma sameby som vinterland och vårvinterland.

## Information

Detta beslut ska kungöras i länets författningssamling och i ortstidningar.

Länsstyrelsen ska enligt 2 kap. 8 § miljötillsynsförordningen (2011:13) utöva operativ tillsyn över att naturreservatets föreskrifter följs. Enligt 29 kap. 2 och 2a §§ MB gäller bland annat att brott mot

2025-11-24

15234-2024

föreskrift som meddelats med stöd av 7 kap. MB kan medföra straffansvar. Har någon vidtagit åtgärd i strid mot meddelad föreskrift, kan Länsstyrelsen enligt 26 kap. 9 och 14 §§ MB vid vite förelägga om rättelse.

Länsstyrelsen kan meddela dispens från föreskrifter om det finns särskilda skäl och om det är förenligt med förbudets eller föreskriftens syfte.

Utöver föreskrifterna för naturreservatet gäller också generella bestämmelser till skydd för naturmiljön enligt annan lagstiftning.

## Ni kan överklaga beslutet

Se Bilaga 1 med överklagandehänvisning.

## Beslutets ikraftträdande

Beslutet gäller från den dag det vunnit laga kraft, utom vad gäller föreskrifter med stöd av 7 kap. 30 § MB, vilka gäller omedelbart.

## De som medverkat i beslutet

Beslutet har fattats av landshövding Lotta Finstorp med naturvårdshandläggare Anna Swärd som föredragande. I den slutliga handläggningen har också enhetschef Per-Anders Jonsson och jurist Elin Winnberg Bergström medverkat.

## Bilagor

1. Överklagandehänvisning
2. Karta över reservatet
3. Översiktskarta
4. Skötselplan

## Ni kan överklaga beslutet hos regeringen

Om ni inte är nöjda med Länsstyrelsens beslut, kan ni skriftligen överklaga beslutet hos regeringen.

### Så här överklagar ni beslutet

Länsstyrelsen måste pröva att överklagandet har kommit in i rätt tid, innan det skickas vidare tillsammans med handlingarna i ärendet. Därför ska ni lämna eller skicka er skriftliga överklagan till Länsstyrelsen Norrbotten antingen via e-post; [norrbotten@lansstyrelsen.se](mailto:norrbotten@lansstyrelsen.se), eller med post; Länsstyrelsen Norrbotten, 971 86 Luleå.

### Tiden för överklagande

Ert överklagande måste ha kommit in till Länsstyrelsen **inom tre veckor** från den dag ni fick del av beslutet. Ni anses ha fått del av beslutet den dag det kungörs i ortstidning. Om det kommer in senare kan överklagandet inte prövas. I ert överklagande kan ni be att få ytterligare tid till att utveckla era synpunkter och skälen till att ni överklagar. Sedan är det regeringen som beslutar om tiden kan förlängas.

Parter som företräder det allmänna ska ha kommit in med sitt överklagande **inom tre veckor** från den dag då beslutet meddelades.

### Ert överklagande ska innehålla

- Vilket beslut som ni överklagar, beslutets datum och diarienummer.
- Hur ni vill att beslutet ska ändras.
- Varför ni anser att Länsstyrelsens beslut är felaktigt.

Om ni har handlingar som ni anser stödjer er överklagan så bör ni bifoga kopior på dessa. Kontakta Länsstyrelsen i förväg om ni behöver bifoga filer som är större än 15 MB via e-post.

### Ombud

Om ni anlitar ett ombud som sköter överklagandet åt er ska ombudet underteckna skrivelsen samt uppge sitt eget namn, adress och telefonnummer. Ombudet bör också bifoga en fullmakt.

### Behöver ni veta mer?

Har ni ytterligare frågor kan ni kontakta Länsstyrelsen via e-post [norrbotten@lansstyrelsen.se](mailto:norrbotten@lansstyrelsen.se), eller via växeltelefonnummer 010-225 50 00. Ange ärendets diarienummer.

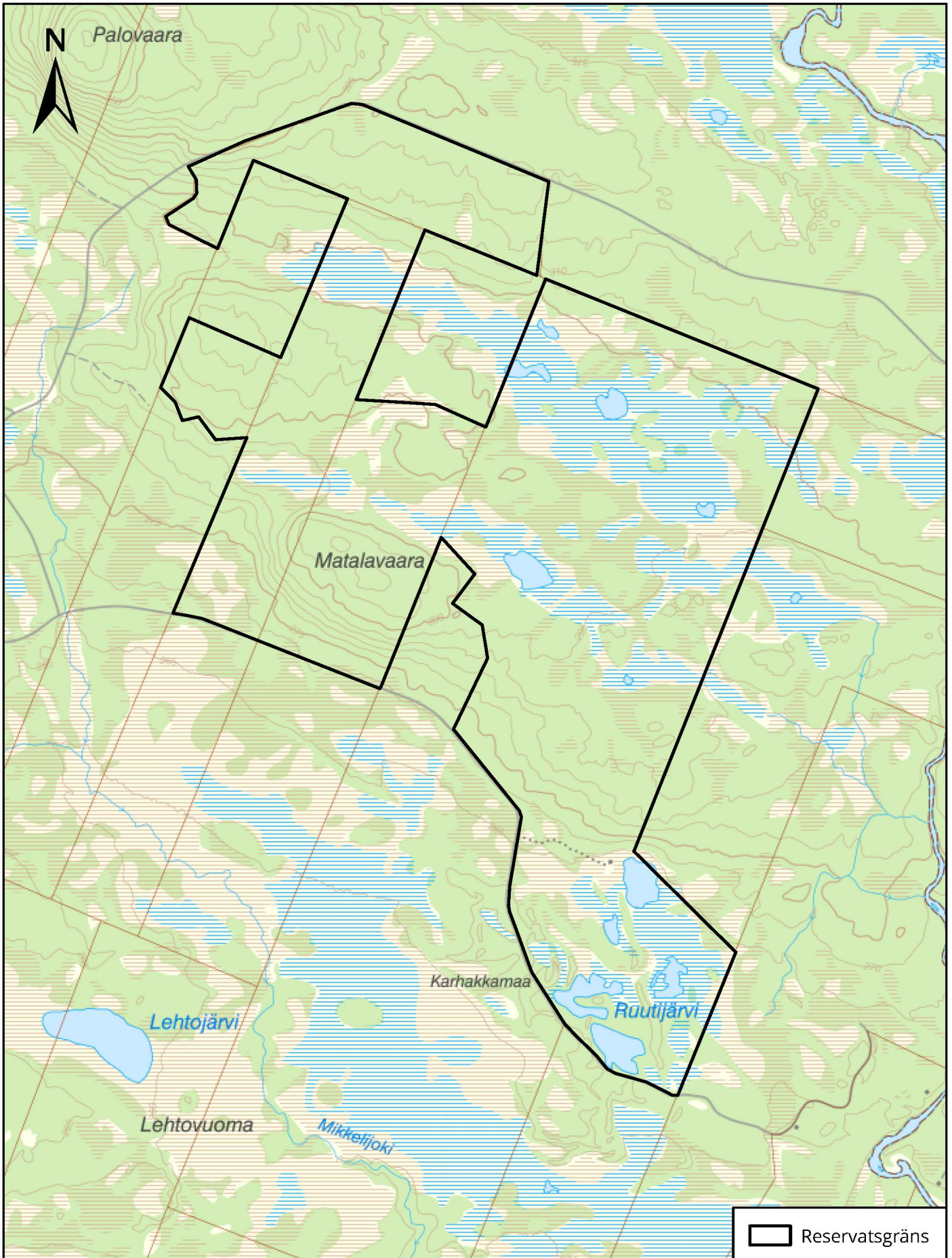
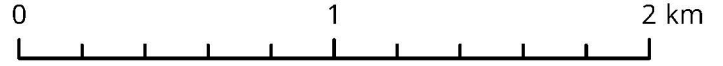


# Matalavaara naturreservat

Areal: ca 618 ha

Länsstyrelsen  
Norrbotten

Skala: 1:24 000



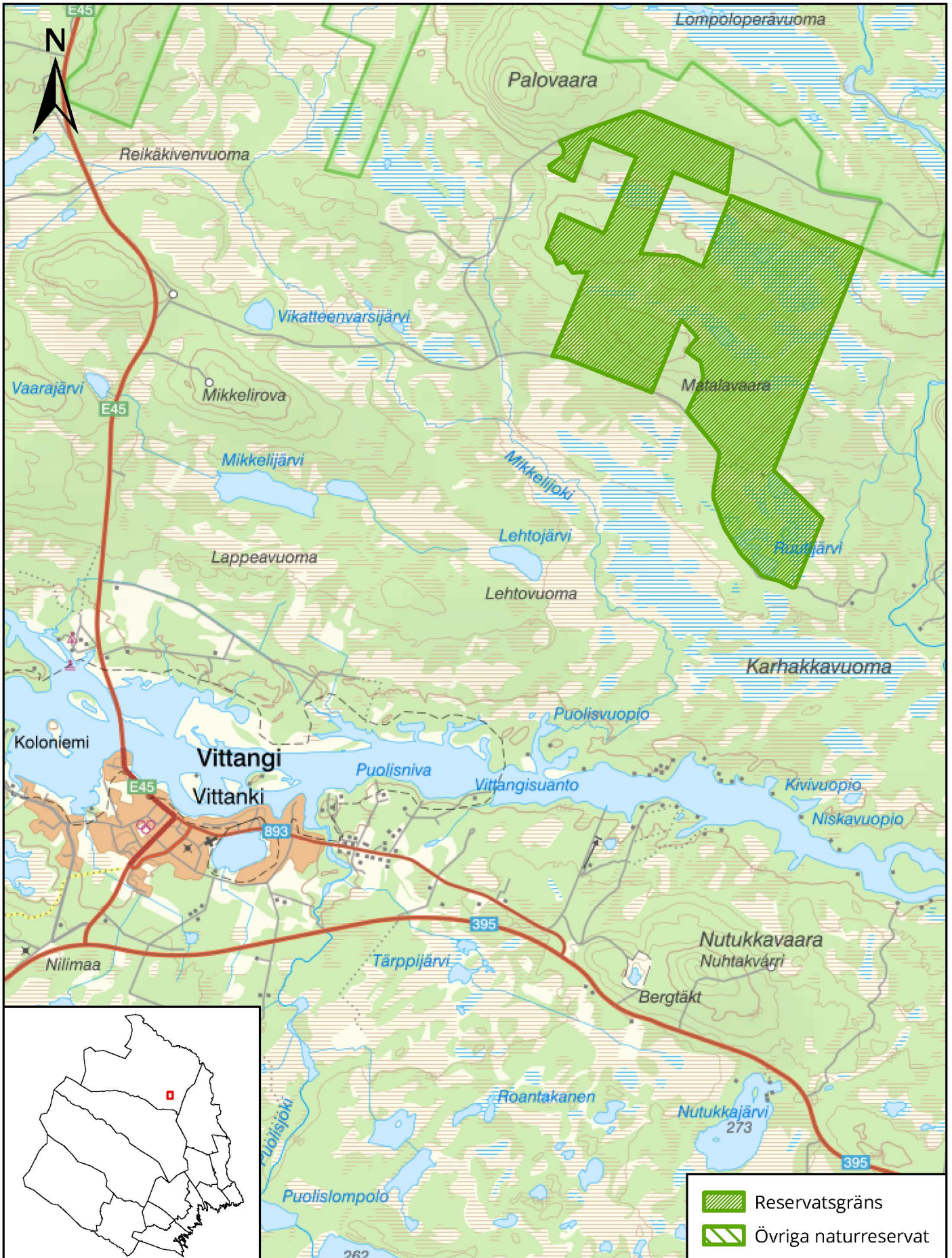
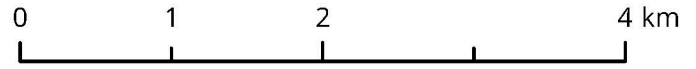


# Matalavaara naturreservat

Kiruna kommun

Länsstyrelsen  
Norrbotten

Skala: 1:50 000



- Reservatsgräns
- Övriga naturreservat