

Bildande av Májvesvärre naturreservat i Jokkmokks kommun

Beslut

Med stöd av 7 kap. 4 § miljöbalken (1998:808), MB, beslutar länsstyrelsen att det område som utmärkts på bifogad karta, Bilaga 2, ska utgöra Májvesvärre naturreservat. Den slutliga inmätningen av området kan innebära mindre justeringar av reservatets avgränsning och areal.

För att uppnå och tillgodose syftet med reservatet beslutar länsstyrelsen med stöd av 7 kap. 5, 6 och 30 §§ MB samt 22 § förordningen (1998:1252) om områdesskydd enligt MB m.m. att nedan angivna föreskrifter ska gälla i reservatet.

Beslutet riktar sig till var och en, fastighetsägare och innehavare av särskild rätt, vars rättigheter att använda mark- och vattenområden berörs inom reservatsområdet. Beslutet riktar sig även till allmänheten.

Enligt 3 § förordningen om områdesskydd enligt MB m.m. fastställer länsstyrelsen bifogad skötselplan, Bilaga 4.

Syfte

Syftet med reservatet är att bevara områdets värdefulla naturmiljö med dess höga biologiska mångfald och opåverkade vildmarkskaraktär. Områdets skogar, våtmarker, sjöar, vattendrag och andra ingående ekosystem ska ges förutsättningar att utvecklas naturligt. De delar av området som idag har lägre naturvärden ska utvecklas i riktning mot ett naturligt tillstånd. Syftet är även att bevara ett sammanhängande naturlandskap och motverka fragmentering. Inom ramen för bevarandet av biologisk mångfald och naturmiljöer är syftet också att tillgodose behovet av ostörd natur för friluftslivet.

Syftet ska nås genom att:

- skogsbruk, exploateringar och annan verksamhet som kan skada naturmiljön i området förhindras,
- reservatets naturmiljöer med dess flora och fauna utvecklas i huvudsak fritt genom naturliga processer,
- ge möjlighet till naturvårdsbränning som ersättning för utebliven naturlig brand,
- skogliga utvecklings- och arronderingsmarker återställs till ett mer naturligt tillstånd genom fri utveckling eller naturvårdande skötsel som exempelvis naturvårdsbränning, stängsling, ringbarkning och/eller röjning av ungskog,
- vid behov återställa vattenmiljöernas naturliga hydrologi och struktur genom att till exempel lägga igen diken, åtgärda vandringshinder, restaurera våtmarker eller återställa vattendrag efter flottledsrensning,
- främmande arter som bedöms utgöra ett hot mot ekosystemen i reservatet bekämpas, i de fall det är möjligt,
- åtgärder kan genomföras för att underlätta för allmänhetens friluftsliv och förebygga slitage och påverkan på mark, växt- och djurliv.

Skälen för länsstyrelsens beslut

Skälen för bildandet av reservatet, tillika dess prioriterade bevarandevärden, är den urskogsartade skogen med dess stora biologiska mångfald. Områdets höga värden för friluftsliv är också skäl för bildande av reservatet.

Skogsavverkning, dikning eller annan exploatering skulle innebära att områdets naturvärden förstörs.

Reservatsföreskrifter

A. Föreskrifter enligt 7 kap. 5 § MB om inskränkningar i rätten att använda mark- och vattenområden inom reservatet.

Utöver vad som annars gäller enligt lag är det förbjudet att:

1. bedriva skogsbruk, fälla eller på annat sätt skada levande träd och buskar, samt skada eller flytta liggande eller stående döda träd och buskar,

2. på annat sätt än vad som anges under punkt 1 skada eller förändra mark eller vegetation på land eller i vatten, till exempel genom att borra, spränga, anordna upplag, gräva, dikesrensa, schakta, eller dumpa,
3. uppföra eller utöka byggnad eller annan anläggning som till exempel mast eller vindkraftverk, med undantag för älgtoorn med tillstånd enligt A 12,
4. anlägga väg eller led,
5. anlägga ledning i luft, mark eller vatten,
6. bedriva vattenverksamhet, till exempel genom vattenreglering, muddring, avledande av vatten eller anläggande av vandringshinder,
7. plantera in växt-, djur-, eller svampart,
8. släppa ut eller sprida avloppsvatten, gifter, biologiska eller kemiska bekämpningsmedel, vådliga ämnen, kalk, växtnäringsämnen eller andra främmande ämnen som kan skada naturen,
9. framföra motordrivna fordon utanför väg, med undantag för körning till och från ströängar med tillstånd enligt A 13. Vägarnas sträckning framgår av Bilaga 2, samt
10. sätta upp tavla, plakat, skylt, göra inskrift eller andra markeringar i naturen.

Vidare är det utan länsstyrelsens tillstånd förbjudet att:

11. förändra byggnad eller anläggning,
12. uppföra älgtoorn,
13. köra i terrängen till och från ströängsskiften i reservatet i samband med jord- och skogsbruksåtgärder,
14. utföra fiskevårdande åtgärder såsom iläggning av sten eller grus, borttagning av vandringshinder eller liknande.

B. Föreskrifter enligt 7 kap. 6 § MB om skyldighet att tåla visst intrång.

Ägare och innehavare av särskild rätt till fastigheterna förpliktas att tåla att följande åtgärder kan komma att genomföras för att tillgodose syftet med naturreservatet.

1. utmärkning av reservatet,
2. uppsättning och underhåll av informationsskyltar,
3. naturvårdsbränning,

4. stängsling, röjning av ungskog samt katning, ringbarkning och veteranisering av träd i skogliga utvecklings- och arronderingsmarker,
5. bekämpning av främmande arter,
6. utförande av återställningsåtgärder rörande vattenkvalitet, hydrologi och bottenmiljöer som exempelvis utrivning av vandringshinder eller igenläggning av diken,
7. genomförande av undersökningar av flora och fauna samt av mark- och vattenförhållanden, inklusive uppföljning av bevarandemål, samt
8. tillgängliggörande av reservatet för besökare genom underhåll av väg, anläggande och underhåll av parkeringsplatser, fågeltorn, raststugor, torrdass, stigar, leder, spänger, broar, rastplatser, eldstäder och vindskydd.

C. Ordningsföreskrifter enligt 7 kap. 30 § MB

Utöver vad som annars gäller är det för allmänheten förbjudet att:

1. fälla eller på annat sätt skada levande eller döda träd och buskar,
2. samla in vedsvampar, mossor, lavar eller ryggradslösa djur,
3. skada vegetationen i övrigt genom att till exempel gräva upp växter,
4. fånga, skada eller döda ryggradsdjur. Ta ägg eller störa djurlivet genom att exempelvis klättra i boträd eller medvetet uppehålla sig i närheten av fågelbo, lya eller gryt,
5. skräpa ner, samt
6. framföra motordrivna fordon utanför väg. Vägarnas sträckning framgår av Bilaga 2.

Undantag från A- och C-föreskrifter

Föreskrifterna ska inte hindra:

1. förvaltaren att utföra de åtgärder för reservatets vård och skötsel som krävs för att tillgodose syftet med reservatet och som anges i föreskrifter med stöd av 7 kap. 6 § MB i detta beslut,
2. underhåll av väg, exempelvis hyvling, grusning, dammbindning, slyröjning, snöröjning, halkbekämpning eller andra åtgärder för att bibehålla vägens nuvarande standard och funktion. Föreskrifterna hindrar inte heller kapning och flytt av träd som fallit eller lutar in i väg- eller

siktröjningsområdet. Redan fallna träd får kapas vid gränsen för siktröjningsområdet medan lutande träd även får kapas vid rot. Kapade delar ska läggas i naturreservatet i anslutning till siktröjningsområdet. För samtliga åtgärder gäller att risken för skada på mark, vegetation, bottnar och vatten ska minimeras. Innan större underhållsåtgärder ska samråd ske med länsstyrelsen enligt 12 kap. 6 § MB, enligt vad som framgår av förordningen (1998:904) om anmälan för samråd. Sådana åtgärder kan vara byte av vägtrummor, rensning av vägdiken eller rensning efter omfattande stormfällning.

Vägarnas sträckning framgår av Bilaga 2,

3. underhåll av byggnader, stigar, leder, eller andra anläggningar. Innan större underhållsåtgärder, exempelvis trädsäkring, ska samråd ske med länsstyrelsen enligt 12 kap. 6 § MB, enligt vad som framgår av förordningen (1998:904) om anmälan för samråd,
4. bedrivande av renskötsel i enlighet med rennäringslagen (1971:437) eller terrängkörning i samband med bedrivande av renskötsel enligt terrängkörningsförordningen (1978:594),
5. snöskoteråkning på väl snötäckt mark i enlighet med terrängkörningsförordningen (1978:594). Skador på vattenmiljöer, mark och vegetation får ej uppstå.
6. plockning av bär och matsvamp,
7. bedrivande av jakt och fiske i enlighet med gällande lagstiftning,
8. användande av terrängskoter, till exempel fyrhjuling, vid uttransport av fälld älg eller björn. Särskild försiktighet ska iakttas för att undvika skador på mark, vegetation och vattenmiljöer,
9. rättighetsinnehavare att fälla träd som riskerar att falla på byggnader,
10. rättighetsinnehavare att röja och ta bort sly, ta vara på fallna träd samt uppföra mindre markanläggningar som t ex spänger eller eldstäder inom 25 m från huvudbyggnad,
11. fastighetsägare att utföra jord- eller skogsbruksåtgärder på ströängar inom reservatet.
12. undersökningsarbete enligt gällande minerallagstiftning inom området som visas på kartan i Bilaga 4. För att skydda naturreservatets biologiska mångfald och värdefulla naturmiljöer ska följande villkor följas vid undersökningsarbetena:

- a. Träd med höga naturvärden får inte skadas eller avverkas. Sådana träd är till exempel stående eller liggande döda träd, gamla träd (>150 år), brandpåverkade träd, grova träd (diameter över 35 cm), träd med boplats för rovfågel eller ugglor, samt asp, sälg och rönn med diameter över 10 cm.
- b. Fällning eller annan åverkan på övriga träd ska undvikas så långt som det är möjligt. Avverkade träd ska lämnas kvar på platsen.
- c. Största möjliga hänsyn ska tas för att undvika att skador uppstår på mark och vegetation i samband med arbetena.
- d. Borrning och terrängkörning får endast ske på snötäckt och väl tjälad mark eller på is. Särskilt känsliga körsträckor ska packas/prepareras tillräckligt innan marktransporter så att risk för skada undviks.
- e. Samråd med länsstyrelsen krävs vid planering av lämpliga transportvägar.
- f. Om markskador uppkommer ska dessa återställas. Markskadorna ska dokumenteras före och efter återställning och en rapport skickas till Länsstyrelsen med hänvisning till ärendets diarienummer när arbetena är slutförda.
- g. Transporter och bränslehantering ska ske på ett sådant sätt att spill av drivmedel och oljor i naturen inte uppstår. Smörjmedel och övriga kemikalier ska vara miljögodkända.
- h. Kärnborrhålen ska förses med foderrör. Efter avslutad borrning ska foderrören kapas vid markytan samt förses med sådant låsbart lock att obehöriga ej kan öppna borrhålet.
- i. Borrplatserna ska avstädas. Borrester får ej deponeras i reservatet eller hanteras på ett sådant sätt att borrar slam kan rinna ut i och förorena grundvatten eller vattendrag.
- j. Bolaget ansvarar för att alla eventuella entreprenörer som utför arbeten inom projektet får ta del av Länsstyrelsens beslut så att de vet vilka försiktighetsåtgärder som ska vidtas.
- k. Moränprovtagning får endast genomföras med hjälp av manuella metoder. Efter genomförd provtagning ska marken återställas.

Beskrivning av ärendet

Områdets höga naturvärden uppmärksammades första gången i samband med en inventering av skyddsvärda statliga skogar som länsstyrelsen och Naturvårdsverket genomförde under åren 2003–2005. Även intressanta områden som inte låg på statens mark registrerades och Májvesvárre var ett av dessa områden.

Länsstyrelsen har därefter inventerat området i flera omgångar; 2020, 2021 och 2022. Slutsatsen är att området är mycket skyddsvärt. Reservatsbildning och förhandling om ersättning med fastighetsägaren Jokkmokks sockenallmänning påbörjades under våren 2024 och under hösten slöts en överenskommelse om intrångsersättning.

Inom reservatet ligger även ett antal små myrskiften, så kallade ströängar. Ingen ersättning är utbetald för dessa då länsstyrelsen av praktiska skäl valt att reservatet inte ska inskränka pågående markanvändning för dessa skiften.

Enligt 2 § lagen (2022:66) om konsultation i frågor som rör det samiska folket ska länsstyrelsen konsultera samiska företrädare innan beslut fattas i ärenden som kan få särskild betydelse för samerna. Förfrågan om konsultation har skickats till Jåhkågaska tjiellde sameby, Sametinget och Svenska samernas riksförbund. Ingen konsultation begärdes.

Ärendet har remitterats till Skogsstyrelsen, Sametinget, Svenska Samernas Riksförbund (SSR), Försvarmakten och Sveriges geologiska undersökning (SGU). Försvarmakten avstår från yttrande. Skogsstyrelsen ser det aktuella området som lämpat för reservatsbildning, då det innehåller stora arealer av nyckelbiotoper och höga naturvärden. Svenska Samernas Riksförbund framför i sitt yttrande att det är viktigt att bildandet av reservatet inte orsakar olägenhet för renskötseln, samt att det är av stor vikt att Länsstyrelsen beaktar vad berörd sameby framför gällande förslag till beslut och skötselplan. Yttranden från Sametinget och SGU redogörs för under *Synpunkter på förslaget*.

Jokkmokks Sockenallmänning, åtta privata ströängsägare, Jåhkågaska tjiellde sameby, Lilla Luleälvvägarnas Samfällighetsförening, Jokkmokks Flygklubb Sarek Vingen, NET4MOBILITY Handelsbolag och Svenska Umts-Nät AB har

förelagts att yttra sig över förslaget. Samtliga har tagit del av förslaget till beslut. Ingen av dem har inkommit med något yttrande.

Jokkmokk Iron Mines AB har undersökningstillstånd enligt minerallagen (1991:45) för området Parkijaure nr 7, som delvis överlappar reservatsområdet och som avser undersökningar efter järn i berggrunden. Bolaget har förelagts att yttra sig över förslaget, och Länsstyrelsen har därefter haft en fördjupad dialog med bolaget. Deras yttrande redogörs för under *Synpunkter på förslaget*.

Beslutet har i enlighet med 25 § förordningen om områdesskydd enligt miljöbalken m.m. föregåtts av samråd med Jokkmokks kommun. Kommunens yttrande redogörs för under *Synpunkter på förslaget*.

Samråd har genomförts med Naturvårdsverket och Havs- och vattenmyndigheten. Båda myndigheterna tillstyrker förslaget.

Synpunkter på förslaget

Sametinget

Sametinget framför i sitt yttrande att renskötseln och samiska näringar fortsatt måste kunna bedrivas obehindrat i naturreservatet och att berörda samebyar ska få inflytande i bildandet av naturreservatet. Sametinget påpekar även att skyddad natur gagnar renbetesmarker. Vidare framför Sametinget att det samiska kulturarvet, både i form av fysiska lämningar och det immateriella kulturarvet i form av exempelvis berättelser, traditioner och beskrivande naturnamn även bör beaktas vid naturreservatsbildande.

Sametinget framför även att det samiska nyttjandet av land och vatten bidrar till att uppnå flera av Sveriges miljömål. Samt att renbete kan ha positiva effekter på biologisk mångfald. Sametinget menar att renbete bidrar till att uppnå naturreservatets syfte.

Sametinget lyfter att det är viktigt att föreskrifterna inte hindrar samisk markanvändning, att renbetet inte får påverkas negativt samt att framkomligheten för renarna och renskötarna inte får hindras. Sametinget är positiva till att samråd ska genomföras med samebyn inför skötselåtgärder som kan medföra påverkan på förutsättningarna för renskötseln.

Yttrandet bemöts i avsnittet *Länsstyrelsens bemötande av inkomna synpunkter*.

Sveriges Geologiska undersökningar

SGU avstyrker bildande av naturreservatet då det föreslagna reservatsområdet sammanfaller med ett utpekat riksintresse för värdefulla ämnen eller material (järnmalmsfyndigheten Kallak) enligt 3 kap. 7 § miljöbalken, samt berörs av följande gällande undersökningstillstånd enligt minerallagen (1991:45): Parkijaure nr 7. Undersökningstillståndet avser undersökningar efter järn i berggrunden.

SGU delar inte länsstyrelsens bedömning att det föreslagna naturreservatet inte påverkar riksintresset. Detta då det begränsar möjligheten att utvinna fyndigheten genom att eventuella framtida verksamhetsytor begränsas. Syftet med SGU:s utpekanden av fyndigheter som riksintresse är att dessa ska kunna utvinnas.

SGU lyfter även att behovet av försörjningstrygghet gällande metaller och mineral har ökat markant under senare tid och att tillgång till metaller och mineral är en förutsättning för den gröna omställningen, vilket särskilt lyfts fram av EU-kommissionen genom bl.a. förordningen om kritiska råmaterial (EU 2024/1252). En förutsättning för all framtida gruvverksamhet är möjligheten att kontinuerligt skaffa ny kunskap om geologin och malmbildningsprocesserna i jordskorpan för att kunna identifiera malmpotentiella områden.

SGU framför vidare att prospektering i allmänhet ger obefintlig eller mycket liten påverkan på mark och omgivning i inledningsskedet. Det är i regel först i ett senare skede att mer ingripande undersökningar görs som kan orsaka större påverkan. Dessa undersökningar utförs dock, enligt SGU, bara om tidigare utförda undersökningar visat att det kan finnas något av ekonomiskt intresse i berggrunden. Den geologiska informationen från undersökningsarbeten kan även bidra med viktig information om området, som kan ha en stor betydelse för andra intressen i samhället, t.ex. infrastruktur och byggande.

För att underlätta SGU:s arbete och minska länsstyrelsens administrativa börda, efterfrågar SGU slutligen att det ska framgå tydligt av reservatsföreskrifterna att kartläggning av berggrund, jordarter och grundvatten som utförs av statlig myndighet undantas

från A och C-föreskrifterna. SGU menar vidare att de geologiska undersökningarna ger obefintlig eller försumbar skada på mark och omgivning, och att SGU:s undersökningar generellt inte är av sådan art att de strider mot det naturbevarande syftet med naturreservatet.

Yttrandet bemöts gemensamt med Jokkmokk Iron Mines AB:s yttrande i avsnittet *Länsstyrelsens bemötande av inkomna synpunkter, Mineralintressen*.

Jokkmokk Iron Mines

Bolaget framför att bildandet av naturreservatet enligt föreslagna föreskrifter riskerar att tidigare prospekteringsinsatser går förlorade samt omöjliggör framtida undersökningar och eventuell utvinning av fyndigheter genom gruvverksamhet.

De anser att naturreservatsbildningen påtagligt kommer försvåra utvinningen av riksintresset, även om det endast är en mindre del av riksintresset som överlappar. Enligt bolaget skulle bildande av naturreservatet strida mot förbudet att vidta åtgärder som kan påtagligt försvåra utvinningen av värdefulla ämnen och material inom riksintresset. Bolaget delar inte Länsstyrelsens bedömning att utpekandet är förenligt med hushållningsbestämmelserna, vare sig avseende det område som utgör riksintresse för värdefulla ämnen eller material eller för övriga områden med kända mineraliseringar. Vad gäller de senare anser bolaget att Länsstyrelsen inte har gjort någon bedömning alls om beslutets förenlighet med hushållningsbestämmelserna eftersom dessa områden är långt större än de som utgör riksintressen. Bolaget påpekar att även områden som inte pekats ut som riksintresse så långt som möjligt ska skyddas mot åtgärder som kan påtagligt försvåra utvinningen av värdefulla ämnen eller material.

I sitt yttrande ställer Jokkmokk Iron Mines AB i första hand krav om att gällande prospekteringstillstånd, kända mineraliseringar och prospekteringsmål undantas från reservatsbildningen med en buffertzona om en kilometer. I andra hand kräver de att Länsstyrelsen avvaktar med naturreservatsbildningen inom området som omfattas i deras första förslag till dess att de har konstaterats att det inte finns någon brytvärd fyndighet inom området. I tredje hand kräver bolaget att följande undantag införs i reservatsföreskrifterna:

- Att undersökningsarbete enligt minerallagen samt nödvändiga åtgärder för ändamålsenligt arbete tillåts.
- Att inhämtning av prover och genomförande av inventeringar som krävs för ansökan om bearbetningskoncession eller miljötillstånd tillåts.
- Att gruvverksamhet, inklusive utvinning av metall och mineral samt uppförande av tillhörande infrastruktur, tillåts under förutsättning att erforderliga tillstånd har inhämtats.

Vidare redogör bolaget för vilka åtaganden och kompensationsåtgärder de avser göra under förutsättning av att deras krav bemöts.

Slutligen anser bolaget att det saknas en samlad konsekvensanalys av den kumulativa påverkan som föreslagna och planerade naturreservat i Norrbotten kan ha på Sveriges och EU:s framtida tillgång till mineral.

Yttrandet bemöts gemensamt med SGU:s yttrande i avsnittet *Länsstyrelsens bemötande av inkomna synpunkter, Mineralintressen*.

Jokkmokks kommun

Jokkmokks kommun har inga invändningar mot bildandet av naturreservatet. Dock har kommunen i sitt yttrande valt att lämna några kommentarer. De betonar vikten av att synliggöra naturreservatet på väl valda platser för allmänheten och för att främja friluftsliv, rekreation och naturturism, samt att naturskydd inte bör utgöra oöverkomliga hinder för utveckling av det lokala näringslivet och det rörliga friluftslivet. Kommunen är positiv till att länsstyrelsen föreslår att regelbundet utvärdera behovet av anläggningar för friluftsliv, för att underlätta för rörligt friluftsliv och förebygga slitage på naturen. Kommunen förutsätter vidare att länsstyrelsen informerar besökare om sophantering. Kommunen anser generellt att mineralprospektering inte ska ske inom naturreservat. Kommunen är positiv till att främmande arter, som bedöms utgöra hot mot ekosystemen i reservatet, ska bekämpas. Slutligen ser kommunen även positivt på att samråd ska genomföras inför planering av skötselåtgärder som kan påverka renskötseln, samt att föreskrifterna öppnar upp för genomförande av ekobaserad röjning/gallring, i syfte att främja naturbete för ren och andra arter i reservatet.

Länsstyrelsens bedömning och motivering

Området omfattar en mycket värdefull naturskog som hyser en stor mångfald av växter och djur knutna till naturskogsmiljöer. Skogen är till stor del urskogsartad och tillhör livsmiljötypen västlig taiga, som minskat kraftigt i utbredning under de senaste 100 åren. Området har egenskaper och strukturer som bildats genom att naturliga processer fått verka relativt ostört under lång tid.

Länsstyrelsen saknar detaljerad kunskap om reservatets våtmarker, sjöar och vattendrag. Reservatet är därför avgränsat främst utifrån områdets höga skogliga naturvärden.

Skogsavverkning eller annan exploatering skulle innebära att områdets naturvärden samt dess opåverkade och ostörda karaktär förstörs. De höga naturvärden som finns i området kräver ett omfattande och långsiktigt skydd för att bevaras och utvecklas. Med anledning av detta har frågan om bildande av ett naturreservat aktualiserats.

Överensstämmelse med strategier för skydd samt förenlighet med miljömål

Beslutet följer gällande riktlinjer för urval och bildande av naturreservat. Det ligger i linje med Sveriges internationella åtaganden om skydd av den biologiska mångfalden. Beslutet ger därmed ett värdefullt bidrag till uppfyllandet av följande miljökvalitetsmål:

- Levande skogar
- Levande sjöar och vattendrag
- Myllrande våtmarker
- Ett rikt växt- och djurliv
- Begränsad klimatpåverkan

Beslutets förenlighet med planer och hushållningsbestämmelserna i 3 och 4 kap. MB

Reservatet berör ett område som är av riksintresse för rennäringsen som enligt 3 kap. 5 § andra stycket MB ska skyddas mot åtgärder som påtagligt kan försvåra rennäringsens bedrivande. Länsstyrelsen har infört långtgående undantag från föreskrifterna för att inte inskränka renskötselrätten. Länsstyrelsen bedömer därför att

bildandet av reservatet är en åtgärd som inte påtagligt motverkar rennäringens bedrivande.

Reservatet berör ett område som innehåller värdefulla ämnen eller material och som enligt 3 kap. 7 § andra stycket MB ska skyddas mot åtgärder som påtagligt kan försvåra utvinningen av dessa. Endast ett par procent av det ca 1000 hektar stora riksintresset berörs av naturreservatet. Länsstyrelsen bedömer därför att bildandet av reservatet är en åtgärd som inte påtagligt försvårar utvinningen av dessa.

Reservatet berör ett påverkansområde (Stoppområde för höga objekt samt MSA-område, Jokkmokks flygbas TM0072) till ett område som är av riksintresse för totalförsvaret. Områden som är av riksintresse för totalförsvaret ska enligt 3 kap. 9 § andra stycket MB skyddas mot åtgärder som påtagligt försvårar tillkomsten eller utnyttjandet av anläggningarna. Då inga objekt högre än 20 meter är planerade att uppföras inom reservatet bedömer Länsstyrelsen att bildandet av reservatet är en åtgärd som inte påtagligt motverkar totalförsvarets intressen.

Länsstyrelsen bedömer sammantaget att ett naturreservat i det aktuella området är förenligt med hushållningsbestämmelserna i 3 och 4 kap. MB samt med den för området gällande kommunala översiktsplanen med tillägg och fördjupningar.

Intresseprövning

I enlighet med 7 kap. 25 § MB ska det finnas en rimlig balans mellan de värden som ska skyddas och de inskränkningar som beslutet innebär för den enskildes markanvändning. Därför ska det alltid göras en intresseprövning mellan allmänna och enskilda intressen.

I reservatet ligger ett antal ströängsskiften, som huvudsakligen består av mindre våtmarksområden som har en historisk bakgrund som slättermark. Länsstyrelsen bedömer att ett fortsatt nyttjande av dessa skiften inte på ett betydande sätt motverkar reservatets syfte. Reservatets föreskrifter är därför utformade så att pågående markanvändning inte försvåras inom dessa ströängsskiften. Det innebär att slätter, fällning av träd och andra liknande åtgärder inte är reglerade inom ströängsskiftena. I och med detta undantag bedömer länsstyrelsen att föreskrifterna inte förhindrar pågående markanvändning på ströängarna. Reservatsbeslutet medför därför inte heller någon rätt till ersättning för ägarna till ströängarna. Vid

körning till och från ströängsskiften i samband med jord- eller skogsbruksåtgärder finns risk för skador på mark och vegetation som inte är förenligt med syftet med reservatet. För att undvika sådana skador får körning endast ske efter tillstånd av länsstyrelsen. På så sätt kan myndigheten styra var, när och på vilket sätt terrängkörningen får ske för att minska risken för skador.

Länsstyrelsen bedömer att den avgränsning av naturreservatet och de inskränkningar som har gjorts är nödvändiga för att bevara de höga naturvärdena i området, samt att de inte går längre än vad som behövs för att tillgodose reservatets syfte. Berörda markägare har ersatts för det intrång i pågående markanvändning som reservatsbeslutet innebär.

Länsstyrelsens bemötande av inkomna synpunkter

Sametinget

Sametinget framför i sitt yttrande att renskötseln och samiska näringar fortsatt måste kunna bedrivas obehindrat i naturreservatet och att berörda samebyar ska få inflytande i bildandet av naturreservatet. Länsstyrelsen har infört långtgående undantag från föreskrifterna för att inte inskränka renskötselrätten. Dessa undantag bedöms vara förenliga med naturreservatets syfte. Länsstyrelsens bedömning är därför att bildandet av reservatet är en åtgärd som inte påtagligt motverkar rennäringens bedrivande. Samebyar ges möjlighet till inflytande under handläggningen genom konsultationer och föreläggs att yttra sig över förslag till beslut och skötselplan.

Mineralintressen

SGU önskar att det tydligt ska framgå av reservatsföreskrifterna att kartläggning av berggrund, jordarter och grundvatten som utförs av statlig myndighet ska undantas från A och C-föreskrifterna. Länsstyrelsen instämmer med SGU om att kartläggning av berggrund, jordarter och grundvatten är viktigt för samhället. Vilken påverkan geologisk kartläggning har på naturreservatets naturmiljöer, arter och friluftslivsvärden beror bland annat på metod, samt var och när under året undersökningarna genomförs. Även om många metoder enligt SGU ger obefintlig eller försumbar skada på mark och omgivning, så kan det inte uteslutas att vissa undersökningsåtgärder kan ha negativ påverkan på reservatets

naturvärden. Föreskrifterna ska skydda mot åtgärder som kan skada de höga naturvärdena och därmed motverka syftet med reservatet. Det är alltså åtgärderna i sig som måste regleras, vem som avser utföra åtgärden saknar betydelse. Länsstyrelsen ser därför ingen möjlighet att utforma särskilda undantag för statliga myndigheter såsom SGU föreslår.

Uppkommer det behov av att utföra åtgärder för undersökning, kartläggning eller inventering som strider mot naturreservatets föreskrifter finns möjlighet att söka dispens från föreskrifterna. Länsstyrelsen kan meddela dispens från föreskrifter om det finns särskilda skäl och om det är förenligt med förbudets eller föreskriftens syfte. Länsstyrelsen vill påtala att vissa undersökningsåtgärder redan är tillåtna, då de inte strider mot reservatsföreskrifterna. Sådana åtgärder kräver ingen dispens.

Varken SGU eller Jokkmokk Iron Mines AB delar länsstyrelsens bedömning att det föreslagna naturreservatet inte påtagligt försvårar utvinningen av värdefulla ämnen eller mineral inom riksintresset och bolaget anser inte att länsstyrelsen har gjort någon bedömning om beslutets förenlighet med hushållningsbestämmelserna för områden med kända mineraliseringar utanför riksintresset. Båda parter avstyrker reservatsbildningen.

Inför beslutet har länsstyrelsen gjort en avvägning mellan naturvårdsintresset och samhällets behov av metaller och mineral. Länsstyrelsen konstaterar att endast en marginell del av det gällande undersökningstillståndet Parkijaure nr 7 och det utpekade riksintresset för värdefulla ämnen eller material överlappar med naturreservatet. Vidare finns idag ingen kunskap om huruvida brytning av mineraler inom reservatsområdet är företags- eller samhällsekonomiskt motiverade.

Det är däremot väl känt att naturvärdena i området är mycket höga och reservatsbildningen syftar till att skydda dessa värden, som även stäcker sig utanför reservatets gränser och som länsstyrelsen bedömer är av såväl nationell som internationell betydelse. Vidare berörs reservatsområdet av riksintresse för rennäring, och flera av områdets sjöar och vattendrag är del av områden som är nationellt utpekade som värdefulla vatten av Naturvårdsverket. Reservatsbildningen förväntas inte bara stärka skyddet av områdets höga naturvärden, utan även bidra till minskad fragmentering av dessa värden i ett större landskapsperspektiv.

Staten har gjort en betydande investering för att möjliggöra bildandet av naturreservatet. Länsstyrelsen konstaterar att ett naturreservatsbeslut behöver fattas snarast, dels för att säkra statens investering, dels för att länsstyrelsen ska kunna fullfölja sina åtaganden gentemot markägaren.

Sammantaget bedömer länsstyrelsen därför att det inte är möjligt att tillmötesgå bolagets krav om att avvakta med reservatbildningen, eller att undanta gällande prospekteringstillstånd, kända mineraliseringar, prospekteringsmål, samt en buffertzona om en kilometer.

Samtidigt finns ett stort samhällsintresse för metaller som bland annat krävs för den gröna omställningen. Länsstyrelsen anser det därför som rimligt att den kunskapsuppbyggnad som prospekteringen utgör, ges förutsättningar att fortsätta även efter att reservatet bildats. Med detta som utgångspunkt har länsstyrelsen eftersträvat en lösning där de höga naturvärdena skyddas samtidigt som prospekteringen kan fortlöpa.

Länsstyrelsen har tillfört detta beslut ett 12:e undantag från föreskrifterna i punkt A. Undantaget redovisas i Bilaga 4 och omfattar området som berörs av det utpekade riksintresset för värdefulla ämnen eller material, samt det gällande undersökningstillståndet för området Parkijaure nr 7. Inom undantagsområdet kommer prospektering att vara tillåtet under de förutsättningar som anges i undantaget.

Jokkmokk Iron Mines AB ställer krav om att även gruvverksamhet, inklusive utvinning av metall och mineral samt uppförande av tillhörande infrastruktur, tillåts under förutsättning att erforderliga tillstånd har inhämtats. Ett generellt undantag för gruvverksamhet är dock inte förenligt med reservatets syfte. Länsstyrelsen anser heller inte att de underlag som hittills presenterats är tillräckliga för att bedöma om det går att införa ett mer specifikt undantag för gruvverksamhet, som skulle kunna vara förenligt med naturreservatets syfte.

Jokkmokk Iron Mines AB önskar att en samlad konsekvensanalys för mineralnäringen ska redogöras för vid reservatsbildningar. Länsstyrelsen är medveten om att reservatsbildning kan få konsekvenser för olika näringar, men har inte någon skyldighet att göra mer omfattande avvägningar än vad som gjorts i ärendet.

Konsekvensutredning

Enligt 3 och 5-7 §§ förordningen (2024:183) om konsekvensutredningar ska en myndighet inför beslut om föreskrifter eller allmänna råd så tidigt som möjligt utreda ordningsföreskrifternas kostnadsmässiga och övriga konsekvenser. Enligt 4 § samma förordning får myndigheten göra ett undantag från regeln om den bedömer att det saknas skäl att genomföra en konsekvensutredning. Länsstyrelsen bedömer att ordningsföreskrifterna behövs för att tillgodose syftet med naturreservatet. Föreskrifternas konsekvenser för allmänheten eller i övrigt bedöms vara så små att en särskild konsekvensutredning inte behöver upprättas.

Uppgifter om naturreservatet

Naturreservatets namn: Májvesvárre naturreservat

Kommun: Jokkmokk

Lägesbeskrivning: 10 km V om byn Randijaur

Fastigheter: Björkholmen 1:2, enskild ägare (ströäng)
Björkholmen 2:2, enskild ägare (ströäng)
Björkholmen 2:3, enskild ägare (ströäng)
Björkholmen 2:5, enskild ägare (ströäng)
Granudden 2:2, enskild ägare (ströäng)

Samfälligheter: Allmänningsskogen S:1,
Jokkmokks sockenallmänning

Sameby: Jåhkågaska tjiellde

Förvaltare: Länsstyrelsen

Area: ca 2248 ha

Naturtyper: Skogsmark ca 1898 ha
varav produktiv skog ca 1431 ha
Våtmark ca 105 ha
Sjöar och vattendrag ca 96 ha
Övrig mark ca 149 ha

Beskrivning av området

Området ligger drygt 10 km rakt väster om byn Randijaur. Reservatet utgörs av ett större sammanhängande naturskogsområde vid berget Májvesvárre i Lilla Luleälvens dalgång, på västra sidan av sjöarna Skálkká och Bárgávrrre.

Den dominerande skogstypen i reservatet är brandpräglad urskogsartad tallskog med inslag av barrblandskog, som uppkommit naturligt efter två skogsbränder som härjade i området åren 1771 och 1855. Undantaget är sydöstra delen längs sjökanten där det finns ett större område som är starkt påverkat av huggningar vid olika tillfällen, samt kraftig gallring. Den ofta glesa och luckiga skogen och de många gamla stubbarna vittnar om att plockhuggning varit omfattande i stora delar av området.

De mest orörda områdena finns i reservatets centrala del, på och runt berget Májvesvárre, samt i västra delen. Där är skogen betydligt mindre påverkad av plockhuggning. I vissa partier på västra sidan av berget finns till synes helt orörd tallurskog med rikligt inslag av grova 500- till 600-åriga tallar. I de västra sluttningarna och ner mot sjön Májvesjávvre finns på flera ställen urskogsartad stavatallskog, d.v.s. tät, senvuxen och självgallrande tallskog som uppkommit efter en mer beståndsdödande brand och därefter varit tämligen orörd.

Som helhet utgör Májvesvárre naturreservat ett stort och sammanhängande naturskogsområde med inslag av sekundärskogar efter avverkning utmed sjökanten, främst i sydost.

Sekundärskogarna är självförygrade och i stora delar relativt oskötta, ofta med stora mängder silverved och kommer på sikt att kunna utveckla ännu högre naturvärden.

I naturreservatet kan man ströva flera kilometer i kuperad terräng, utan att stöta på vägar eller spår av modernt skogsbruk. Känslan av att vistas i ett naturlandskap är påfallande. Just storleken och väglösheten är i sig en viktig del av naturvärdet då sådana områden är mer ostörda och kan hålla en större mångfald av biotoper och habitat, liksom större populationer av känsliga naturskogarter.

Ett flertal rödlistade arter har hittats i området, däribland de hotade arterna doftticka, liten aspgelélav, liten hornflikmossa, mikroskapania, svämskapania och tallstocksticka.

Flera av reservatets sjöar och vattendrag ingår i Lilla Luleälven uppströms Skalka och Tjaktajaure, samt Pärlälven. Dessa är nationellt utpekade som värdefulla vatten av Naturvårdsverket.

Jåhkågasska sameby har renskötselrätt i området och nyttjar området från förvintern till och med våren.

Information

Detta beslut ska kungöras i länets författningssamling och i ortstidningar.

Länsstyrelsen ska enligt 2 kap. 8 § miljötillsynsförordningen (2011:13) utöva operativ tillsyn över att naturreservatets föreskrifter följs. Enligt 29 kap. 2 och 2a §§ MB gäller bland annat att brott mot föreskrift som meddelats med stöd av 7 kap. MB kan medföra straffansvar. Har någon vidtagit åtgärd i strid mot meddelad föreskrift, kan Länsstyrelsen enligt 26 kap. 9 och 14 §§ MB vid vite förelägga om rättelse.

Länsstyrelsen kan meddela dispens från föreskrifter om det finns särskilda skäl och om det är förenligt med förbudets eller föreskriftens syfte.

Utöver föreskrifterna för naturreservatet gäller också generella bestämmelser till skydd för naturmiljön enligt annan lagstiftning.

Ni kan överklaga beslutet

Se Bilaga 1 med överklagandehänvisning.

Beslutets ikraftträdande

Beslutet gäller från den dag det vunnit laga kraft, utom vad gäller föreskrifter med stöd av 7 kap. 30 § MB, vilka gäller omedelbart.

De som medverkat i beslutet

Beslutet har fattats av landshövding Lotta Finstorp med naturvårdshandläggare Anna Swärd som föredragande. I den slutliga handläggningen har också enhetschef Per-Anders Jonsson och jurist Elin Winnberg Bergström medverkat.

Bilagor

1. Överklagandehänvisning
2. Karta över reservatet
3. Översiktskarta
4. Skötselplan

Ni kan överklaga beslutet hos regeringen

Om ni inte är nöjda med Länsstyrelsens beslut, kan ni skriftligen överklaga beslutet hos regeringen.

Så här överklagar ni beslutet

Länsstyrelsen måste pröva att överklagandet har kommit in i rätt tid, innan det skickas vidare tillsammans med handlingarna i ärendet. Därför ska ni lämna eller skicka er skriftliga överklagan till Länsstyrelsen Norrbotten antingen via e-post; norrbotten@lansstyrelsen.se, eller med post; Länsstyrelsen Norrbotten, 971 86 Luleå.

Tiden för överklagande

Ert överklagande måste ha kommit in till Länsstyrelsen **inom tre veckor** från den dag ni fick del av beslutet. Ni anses ha fått del av beslutet den dag det kungörs i ortstidning. Om det kommer in senare kan överklagandet inte prövas. I ert överklagande kan ni be att få ytterligare tid till att utveckla era synpunkter och skälen till att ni överklagar. Sedan är det regeringen som beslutar om tiden kan förlängas.

Parter som företräder det allmänna ska ha kommit in med sitt överklagande **inom tre veckor** från den dag då beslutet meddelades.

Ert överklagande ska innehålla

- Vilket beslut som ni överklagar, beslutets datum och diarienummer.
- Hur ni vill att beslutet ska ändras.
- Varför ni anser att Länsstyrelsens beslut är felaktigt.

Om ni har handlingar som ni anser stödjer er överklagan så bör ni bifoga kopior på dessa. Kontakta Länsstyrelsen i förväg om ni behöver bifoga filer som är större än 15 MB via e-post.

Ombud

Om ni anlitar ett ombud som sköter överklagandet åt er ska ombudet underteckna skrivelsen samt uppge sitt eget namn, adress och telefonnummer. Ombudet bör också bifoga en fullmakt.

Behöver ni veta mer?

Har ni ytterligare frågor kan ni kontakta Länsstyrelsen via e-post norrbotten@lansstyrelsen.se, eller via växeltelefonnummer 010-225 50 00. Ange ärendets diarienummer.

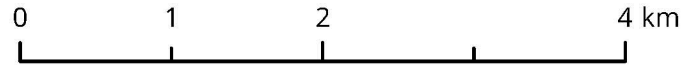


Májvesvárre naturreservat

Areal: ca 2248 ha

Länsstyrelsen
Norrbotten

Skala: 1:50 000



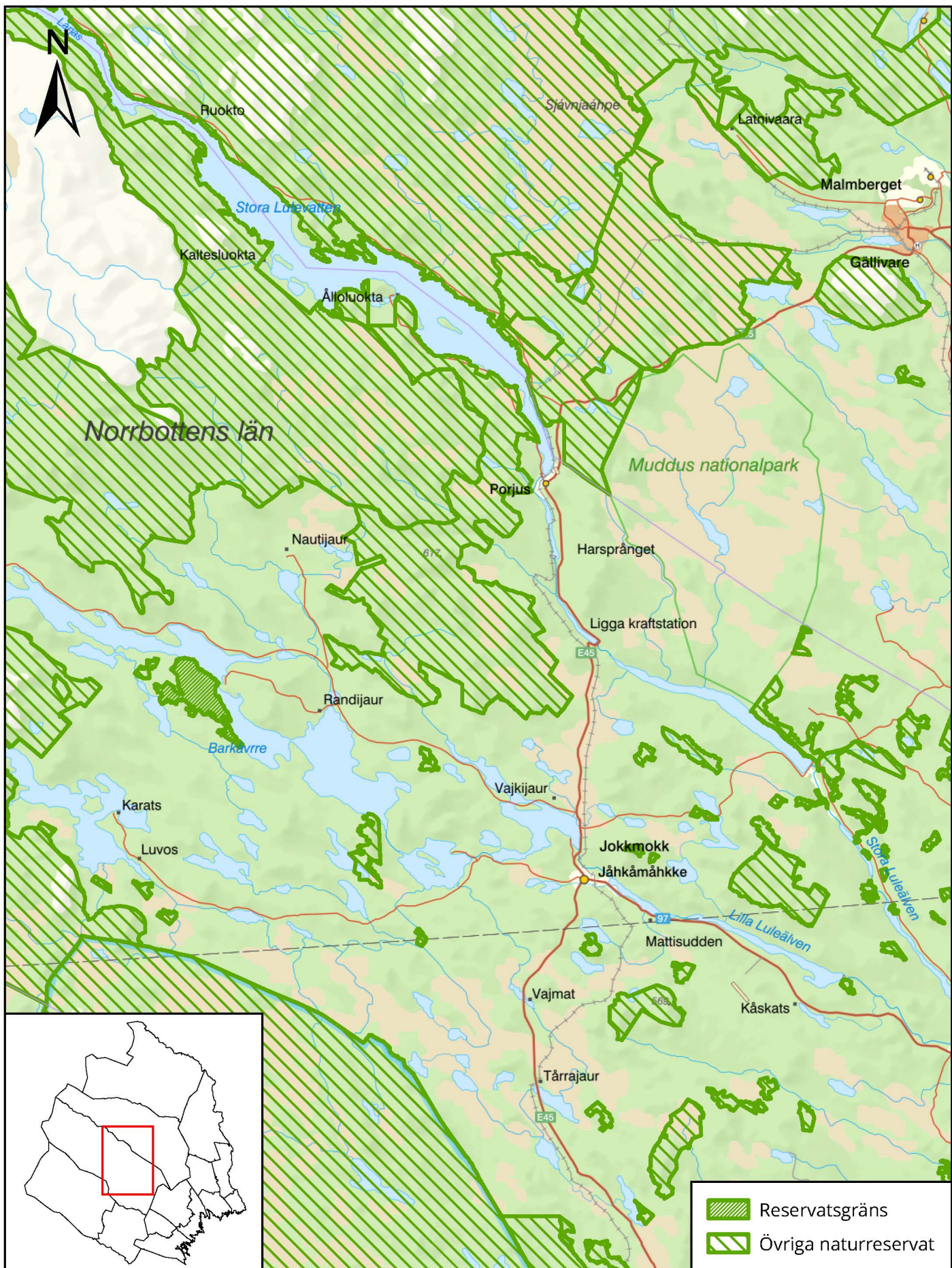
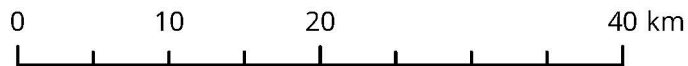


Májvesvárre naturreservat

Jokkmokks kommun

Länsstyrelsen
Norrbotten

Skala: 1:500 000





Májvesvárre naturreservat

Område som avses i 12:e undantaget från föreskrifterna i punkt A

Länsstyrelsen
Norrbotten

Skala: 1:50 000

