

Utvidgning av Puolamarova naturreservat i Pajala kommun och upphävande av tidigare beslut

Beslut

Med stöd av 7 kap. 4 § miljöbalken (1998:808), MB, beslutar länsstyrelsen att det område som utmärkts på bifogad karta, Bilaga 2, ska utgöra Puolamarova naturreservat.

För att uppnå och tillgodose syftet med reservatet beslutar länsstyrelsen med stöd av 7 kap. 5, 6 och 30 §§ MB samt 22 § förordningen (1998:1252) om områdesskydd enligt MB m.m. att nedan angivna föreskrifter ska gälla i reservatet.

Beslutet riktar sig till var och en, fastighetsägare och innehavare av särskild rätt, vars rättigheter att använda mark- och vattenområden berörs inom reservatsområdet. Beslutet riktar sig även till allmänheten.

Enligt 3 § förordningen om områdesskydd enligt MB m.m. fastställer länsstyrelsen bifogad skötselplan, Bilaga 5.

Länstyrelsen upphäver med stöd av 7 kap. 7 § första stycket MB sitt beslut om bildande av Puolamarova naturreservat i Pajala kommun från den 10 augusti 2011, dnr 511-7843-10.

Syfte

Syftet med reservatet är att bevara området värdefulla naturmiljö med dess höga biologiska mångfald och opåverkade karaktär. Områdets skogar och andra ingående ekosystem ska ges förutsättningar att utvecklas naturligt. De delar av området som idag har lägre naturvärden ska utvecklas i riktning mot ett naturligt tillstånd. Syftet är även att bevara ett sammanhängande naturlandskap och motverka fragmentering. Inom ramen för bevarandet av biologisk mångfald och naturmiljöer är syftet också att tillgodose behovet av ostörd natur för friluftslivet.

Syftet ska nås genom att:

- skogsbruk, exploateringar och annan verksamhet som kan skada naturmiljön i området förhindras,
- reservatets naturmiljöer med dess flora och fauna utvecklas i huvudsak fritt genom naturliga processer,
- ge möjlighet till naturvårdsbränning som ersättning för utebliven naturlig brand,
- skogliga utvecklings- och arronderingsmarker återställs till ett mer naturligt tillstånd genom fri utveckling eller naturvårdande skötsel som exempelvis naturvårdsbränning, stängsling, ringbarkning och/eller röjning av ungskog,
- främmande arter som bedöms utgöra ett hot mot ekosystemen i reservatet bekämpas, i de fall det är möjligt,
- åtgärder kan genomföras för att underlätta för allmänhetens friluftsliv och förebygga slitage och påverkan på mark, växt- och djurliv.

Skälen för länsstyrelsens beslut

Skälen för bildandet av reservatet, tillika dess prioriterade bevarandevärden, är områdets värdefulla naturskog med dess stora biologiska mångfald. Områdets höga värden för friluftsliv är också skäl för bildande av reservatet. Skogsavverkning, dikning eller annan exploatering skulle innebära att områdets naturvärden förstörs.

Reservatsföreskrifter

A. Föreskrifter enligt 7 kap. 5 § MB om inskränkningar i rätten att använda mark- och vattenområden inom reservatet.

Utöver vad som annars gäller enligt lag är det förbjudet att:

1. bedriva skogsbruk, fälla eller på annat sätt skada levande träd och buskar, samt skada eller flytta liggande eller stående döda träd och buskar, med undantag för röjning, utglesning eller flytt av liggande döda träd i samband med bedrivande av renskötsel i enlighet med rennäringslagen (1971:437) enligt A 13,
2. på annat sätt än vad som anges under punkt 1 skada eller förändra mark eller vegetation på land eller i vatten, till

- exempel genom att borra, spränga, anordna upplag, gräva, dikesrensa, schakta eller dumpa,
3. uppföra eller utöka byggnad eller annan anläggning som till exempel mast eller vindkraftverk, med undantag för älgtoorn enligt A 12,
 4. anlägga väg eller led,
 5. anlägga ledning i luft, mark eller vatten,
 6. bedriva vattenverksamhet, till exempel genom vattenreglering, muddring, avledande av vatten eller anläggande av vandringshinder,
 7. plantera in växt-, djur-, eller svampart,
 8. släppa ut eller sprida avloppsvatten, gifter, biologiska eller kemiska bekämpningsmedel, vådliga ämnen, kalk, växtnäringsämnen eller andra främmande ämnen som kan skada naturen,
 9. framföra motordrivna fordon utanför väg, samt
 10. sätta upp tavla, plakat, skylt, göra inskrift eller andra markeringar i naturen.

Vidare är det utan länsstyrelsens tillstånd förbjudet att:

11. förändra byggnad eller anläggning,
12. uppföra älgtoorn,
13. genomföra röjning eller utglesning av täta yngre bestånd med låga naturvärden eller flytt av liggande döda träd, i samband med bedrivande av renskötsel i enlighet med rennäringslagen (1971:437). För att tillstånd ska kunna meddelas krävs att:
 - det sker i begränsad omfattning och i för rennärings viktiga betesmarker och passager,
 - staten äger marken,
 - manuella metoder används i första hand, samt att
 - fällda träd lämnas i naturreservatet.

B. Föreskrifter enligt 7 kap. 6 § MB om skyldighet att tåla visst intrång

Ägare och innehavare av särskild rätt till fastigheterna förpliktas att tåla att följande åtgärder kan komma att genomföras för att tillgodose syftet med naturreservatet.

1. utmärkning av reservatet,
2. uppsättning och underhåll av informationsskyltar,
3. naturvårdsbränning,

4. stängsling, röjning av ungskog samt katning, ringbarkning och veteranisering av träd i skogliga utvecklings- och arronderingsmarker,
5. bekämpning av främmande arter,
6. utförande av återställningsåtgärder rörande vattenkvalitet, hydrologi och bottenmiljöer som exempelvis utrivning av vandringshinder eller igenläggning av diken,
7. genomförande av undersökningar av flora och fauna samt av mark- och vattenförhållanden, inklusive uppföljning av bevarandemål, samt
8. tillgängliggörande av reservatet för besökare genom anläggande och underhåll av anläggningar såsom fågeltorn, raststugor, torrdass, stigar, leder, spänger, broar, rastplatser, eldstäder och vindskydd.

C. Ordningsföreskrifter enligt 7 kap. 30 § MB.

Utöver vad som annars gäller är det för allmänheten förbjudet att:

1. fälla eller på annat sätt skada levande eller döda träd och buskar,
2. samla in vedsvampar, mossor, lavar eller ryggradslösa djur,
3. skada vegetationen i övrigt genom att till exempel gräva upp växter,
4. fånga, skada eller döda ryggradsdjur. Ta ägg eller störa djurlivet genom att exempelvis klättra i boträd eller medvetet uppehålla sig i närheten av fågelbo, lya eller gryt,
5. skräpa ner, samt
6. framföra motordrivna fordon.

Undantag från A- och C-föreskrifter

Föreskrifterna ska inte hindra:

1. förvaltaren att utföra de åtgärder för reservatets vård och skötsel som krävs för att tillgodose syftet med reservatet och som anges i föreskrifter med stöd av 7 kap. 6 § MB i detta beslut,
2. underhåll av byggnader, stigar, leder, kraftledningar eller andra anläggningar. Innan större underhållsåtgärder, exempelvis trädsäkring, ska samråd ske med länsstyrelsen enligt 12 kap. 6 § MB, enligt vad som framgår av förordningen (1998:904) om anmälan för samråd,

3. bedrivande av renskötsel i enlighet med rennäringslagen (1971:437) eller terrängkörning i samband med bedrivande av renskötsel enligt terrängkörningsförordningen (1978:594),
4. snöskoteråkning på väl snötäckt mark i enlighet med terrängkörningsförordningen (1978:594). Skador på vattenmiljöer, mark och vegetation får ej uppstå,
5. plockning av bär och matsvamp,
6. bedrivande av jakt och fiske i enlighet med gällande lagstiftning,
7. användande av terrängskoter, till exempel fyrhjuling, vid uttransport av fälld älg eller björn. Särskild försiktighet ska iaktas för att undvika skador på mark, vegetation och vattenmiljöer,
8. rättighetsinnehavare att fälla träd som riskerar att falla på byggnader, samt
9. rättighetsinnehavare att röja och ta bort sly, ta tillvara på fallna träd samt uppföra mindre markanläggningar som t ex spänger eller eldstäder inom 25 m från huvudbyggnad.

Beskrivning av ärendet

De höga naturvärdena inom Puolamarova naturreservat uppmärksammades i samband med en inventering av skyddsvärda statliga skogar som länsstyrelsen och Naturvårdsverket genomförde under åren 2003–2005. Inventeringen gjordes på uppdrag av regeringen och redovisades i Naturvårdsverkets rapporter 5339, 5344, 5345 och 5473. För Norrbottens län redovisades totalt 432 områden som skyddsvärda.

Under 2004–2005 genomfördes ett fördjupat samråd mellan Naturvårdsverket, länsstyrelserna i Norrbottens och Västerbottens län samt Sveaskog för redovisade områden på bolagets marker i de aktuella länen. Samrådet med Sveaskog resulterade i en överenskommelse för merparten av områdena, där ansvaret för det långsiktiga bevarandet fördelades mellan myndigheterna och bolaget. För Norrbottens del framgår områdenas fördelning mellan formellt skydd som naturreservat respektive frivilligt skydd som ekopark eller större hänsynsområde av Naturvårdsverkets rapport 5498 (2005).

I juni 2008 träffade Naturvårdsverket och Sveaskog en överenskommelse som innebar att alla områden som redovisats som planerade naturreservat i ovanstående rapport fick skyddas som

naturreservat utan krav på ekonomisk ersättning av Sveaskog. Länsstyrelsen har därefter genomfört naturreservatsbildning för merparten av de 168 områden som omfattades av överenskommelsen i Norrbottens län. Det ursprungliga naturreservatet Puolamarova är ett av dessa områden, som bildades 2011.

Gränserna för några av reservaten på Sveaskogs mark blev av olika skäl inte helt ändamålsenliga. I Puolamarova hamnade cirka 10 hektar skyddsvärd skog utanför reservatet. I september 2020 tecknades intrång på utökningen av reservatet för att få med hela det skyddsvärda området.

Enligt 2 § lagen (2022:66) om konsultation i frågor som rör det samiska folket ska länsstyrelsen konsultera samiska företrädare innan beslut fattas i ärenden som kan få särskild betydelse för samerna. Förfrågan om konsultation har skickats till Tärendö sameby och Sametinget. Sametinget avstår konsultation i ärendet och hänvisar till deras synpunkter i tidigare konsultationer om bildande av naturreservat år 2023 och 2024. Tärendö sameby har inte kommit in med något svar.

Ärendet har remitterats till Skogsstyrelsen, Sametinget, Försvarsmakten och Sveriges geologiska undersökningar (SGU). Försvarsmakten avstår från att yttra sig. Skogsstyrelsen svarar att de anser det aktuella området lämpat för reservatsbildning. Sametingets yttrande och SGU:s bilaga redogörs för under rubriken *Synpunkter på förslaget*.

Sveaskog och Tärendö sameby har tagit del av förslaget till beslut och har förelagts att yttra sig över förslaget. Sveaskog har inget att erinra mot förslaget. Tärendö sameby har inte inkommit med något yttrande.

Av fastighetsutredningen framgår att Vattenfall Norrbotten Energi AB innehar ledningsrätt inom reservatsområdet. Bolaget har därför förelagts att yttra sig över förslaget. Bolaget har emellertid uppgått i Vattenfall Eldistribution AB. Föreläggandet har därför skickats till Vattenfall Eldistribution AB, som har bekräftat delgivningen och lämnat ett yttrande. Bolaget skriver att de inte längre har elnätanläggningar i området och att ledningsrätten som finns i området hör till en raserad ledning som inom kort kommer ansökas om upphävning för hos Lantmäteriet.

Beslutet har i enlighet med 25 § förordningen om områdesskydd enligt miljöbalken m.m. föregåtts av samråd med Pajala kommun. Kommunen har inte inkommit med något svar.

Samråd har genomförts med Naturvårdsverket. Myndigheten tillstyrker förslaget.

Synpunkter på förslaget

Sametinget

Sametinget framför i sitt yttrande att renskötseln och samiska näringar fortsatt måste kunna bedrivas obehindrat i naturreservatet och att berörda samebyar ska få inflytande i bildandet av naturreservatet. Man framhåller att renbetet inte får påverkas negativt och att framkomligheten för renarna och renskötarna inte får hindras. Sametinget menar även att bildande av naturreservat kan anses ha en positiv påverkan på renskötseln och i förlängningen det samiska folkets möjlighet att utöva sin kultur och samfundsliv när skyddad natur gagnar renbetesmarker. Vidare framför Sametinget att det samiska kulturarvet, både i form av fysiska lämningar och det immateriella kulturarvet i form av exempelvis berättelser, traditioner och beskrivande naturnamn även bör beaktas. Sametinget är positiva till att samråd ska genomföras med samebyn inför skötselåtgärder som kan medföra påverkan på förutsättningarna för renskötseln. Sametinget menar att föreskriften A13 kan tolkas som en inskränkning av renskötselrätten, och att sådana inskränkningar ska göras först efter godkännande från samebyn. Detta föranledde en fördjupad dialog mellan Länsstyrelsen och Sametinget.

Sametingets synpunkter bemöts under *Länsstyrelsens bemötande av inkomna synpunkter*.

Sveriges geologiska undersökning

SGU meddelar att de avstår från att yttra sig. Till detta har de dock bifogat en bilaga som innehåller allmänna ställningstaganden som gäller reservatsbildning i förhållande till mineralintressen. Bilagan är av sådan art att länsstyrelsen ändå betraktar den som ett yttrande, och som därför kommer redogöras för och bemötas i detta beslut.

För att underlätta SGU:s arbete och minska länsstyrelsens administrativa börda, efterfrågar SGU att det ska framgå tydligt av reservatsföreskrifterna att kartläggning av berggrund, jordarter och grundvatten som utförs av statlig myndighet undantas från A och C-föreskrifterna. SGU menar att detta är viktigt eftersom de geologiska undersökningarna bidrar med viktig och grundläggande information som används i många samhällssektorer. SGU menar vidare att de geologiska undersökningarna ger obefintlig eller försumbar skada på mark och omgivning, och att SGU:s undersökningar generellt inte är av sådan art att de strider mot det naturbevarande syftet med naturreservatet.

SGU framhåller Sveriges behov av kritiska och strategiska råvaror, och att geologisk kunskap är central för att kunna identifiera malmpotentiella områden. De menar att reservatsbildningar kan påverka viljan att prospektera, vilket leder till minskad geologisk kunskap om malmpotentiella områden. SGU vill också uppmärksamma länsstyrelsen på EU:s förordning om kritiska råvaror (CRMA) som trädde i kraft 23 maj 2024. Förordningen ställer krav på ökad kartläggning och utvinning av strategiska råvaror i medlemsstaterna, i syfte att minska sårbarheten och öka försörjningsberedskapen i Sverige och EU, meddelar SGU. Vidare framför de att detta intresse måste beaktas i länsstyrelsens fortsatta arbete.

SGU avstyrker reservatsbildning som berör områden av riksintresse enligt 3 kap. 7 § MB. Vidare avråder de starkt från reservatsbildning som berör väl undersökta områden med tidigare känd malmpotential. De avråder från reservatsbildning i områden där det finns gällande undersökningstillstånd eller bearbetningskoncessioner enligt minerallagen. Vidare avråder de från reservatsbildning som kan fragmentera malmpotentiella områden, med hänvisning till att detta försvårar och potentiellt omöjliggör framtida eventuell gruvverksamhet och relaterad infrastruktur. Slutligen framför SGU att en redogörelse kring relaterade samhällskonsekvenser för mineralnäringen hade varit önskvärt.

Yttrandet bemöts i avsnittet *Länsstyrelsens bemötande av inkomna synpunkter*.

Länsstyrelsens bedömning och motivering

Området omfattar en mycket värdefull naturskog som hyser en stor mångfald av växter och djur knutna till naturskogsmiljöer. Området har egenskaper och strukturer som bildats genom att naturliga processer fått verka relativt ostört under lång tid.

Skogsavverkning eller annan exploatering skulle innebära att områdets naturvärden samt dess opåverkade och ostörda karaktär förstörs. De höga naturvärden som finns i området kräver ett omfattande och långsiktigt skydd för att bevaras och utvecklas. Med anledning av detta har frågan om bildande av ett naturreservat aktualiserats.

Detta beslut omfattar hela det ursprungliga naturreservatet Puolamarova. Utvidgningen tillför ytterligare naturvärden i form av gammal skog, vilket ökar förutsättningarna för att uppnå syftet med reservatet. Länsstyrelsen anser därför att kraven på synnerliga skäl för upphävande enligt 7 kap. 7 § första stycket MB är uppfyllda. Enligt 7 kap. 7 § fjärde stycket MB får ett upphävande endast meddelas om intrånget i naturvärdet kompenseras i skäligen utsträckning på naturreservatet eller på något annat område. Länsstyrelsen bedömer att det nya naturreservatet stärker skyddet av områdets naturvärden och ökar dess geografiska omfattning. Intrånget i naturvärdet bedöms därför vara skäligen kompenserat. Sedan år 2011 då reservatsbeslut för största delen av området fattades (Bilaga 4), har länsstyrelsen gjort en del generella justeringar och förtydliganden av föreskrifterna för naturreservat. Förändringarna är anpassningar till rådande lagstiftning och till länsstyrelsens riktlinjer för hur reservatsbeslut bör utformas. Ändringarna har gjorts för att stärka skyddet av områdets naturvärden, men även för att underlätta prövning och tillsyn i reservatet.

Länsstyrelsens bemötande av inkomna synpunkter

Sametinget

Länsstyrelsen har infört långtgående undantag från föreskrifterna för att inte inskränka renskötselrätten. Länsstyrelsen bedömer därför att bildandet av reservatet är en åtgärd som inte påtagligt motverkar rennäringens bedrivande. Samebyar ges möjlighet till inflytande under handläggningen genom konsultationer och föreläggs att yttra sig över förslag till beslut och skötselplan.

I den fördjupade dialogen med Sametinget framkom att det de menar är en inskränkning av renskötselrätten är att föreskrift A13 kräver tillstånd för åtgärder i flyttleder. I övrigt har de inget att invända mot föreskriften. Eftersom det inte går några flyttleder genom Puolamarova naturreservat gör Länsstyrelsen bedömningen att skrivningen om flyttleder ska tas bort från föreskrift A13.

Sveriges geologiska undersökningar

SGU önskar att det tydligt ska framgå av reservatsföreskrifterna att kartläggning av berggrund, jordarter och grundvatten som utförs av statlig myndighet ska undantas från A och C-föreskrifterna. Länsstyrelsen instämmer med SGU om att kartläggning av berggrund, jordarter och grundvatten är viktigt för samhället, och att det finns ett stort samhällsintresse för metaller som bland annat krävs för den gröna omställningen. Vilken påverkan geologisk kartläggning har på naturreservatets naturmiljöer, arter och friluftslivsvärden beror bland annat på metod, samt var och när under året undersökningarna genomförs. Även om många metoder enligt SGU ger obefintlig eller försumbar skada på mark och omgivning, så kan det inte uteslutas att vissa undersökningsåtgärder kan ha negativ påverkan på reservatets naturvärden. Föreskrifterna ska skydda mot åtgärder som kan skada de höga naturvärdena och därmed motverka syftet med reservatet. Det är alltså åtgärderna i sig som måste regleras, vem som orsakar skadan saknar betydelse. Länsstyrelsen ser därför ingen möjlighet att utforma särskilda undantag för statliga myndigheter såsom SGU föreslår.

Uppkommer det behov av att utföra åtgärder för undersökning, kartläggning eller inventering som strider mot naturreservatets föreskrifter finns möjlighet att söka dispens från föreskrifterna. Länsstyrelsen kan meddela dispens från föreskrifter om det finns särskilda skäl eller om det är förenligt med förbudets eller föreskriftens syfte. Länsstyrelsen vill belysa att vissa undersökningsåtgärder redan är tillåtna, då de inte strider mot reservatsföreskrifterna. Sådana åtgärder kräver ingen dispens.

SGU framför även Sveriges behov av kritiska och strategiska råmaterial och att reservatsbildning kan påverka viljan att prospektera och därmed möjligheten för samhället att få kännedom om malmpotentiella områden. Därför önskar de även att samhällskonsekvenserna för mineralnäringen ska redogöras för vid reservatsbildningar. Länsstyrelsen är medveten om att reservatsbildning kan få konsekvenser för olika näringar, men har

inte någon skyldighet att göra mer omfattande avvägningar än vad som gjorts i ärendet.

SGU framför även att de avråder starkt, respektive avråder från reservatsbildning när det berör väl undersökta områden med tidigare känd malmpotential, samt i områden där reservatsbildning riskerar att fragmentera malmpotentiella områden.

En intresseavvägning har gjorts där enskilda och allmänna intressen har beaktats, och samhällets behov av metaller och mineral har ingått i den bedömningen. Länsstyrelsen anser att området, med hänsyn till de mycket höga naturvärdena, är i behov av skydd. SGU:s synpunkter ändrar inte den bedömningen.

Puolamarova naturreservat berör inte något område av riksintresse enligt 3 kap. 7 § andra stycket MB.

Överensstämmelse med strategier för skydd samt förenlighet med miljömål

Beslutet följer gällande riktlinjer för urval och bildande av naturreservat. Det ligger i linje med Sveriges internationella åtaganden om skydd av den biologiska mångfalden. Beslutet ger därmed ett värdefullt bidrag till uppfyllandet av följande miljö kvalitetsmål:

- Levande skogar
- Ett rikt växt- och djurliv
- Begränsad klimatpåverkan

Beslutets förenlighet med planer och hushållningsbestämmelserna i 3 och 4 kap. MB

Reservatet berör ett område som är av riksintresse för rennäringen som enligt 3 kap. 5 § andra stycket MB ska skyddas mot åtgärder som påtagligt kan försvåra rennäringens bedrivande. Länsstyrelsen har infört långtgående undantag från föreskrifterna för att inte inskränka renskötselrätten. Länsstyrelsen bedömer därför att bildandet av reservatet är en åtgärd som inte påtagligt motverkar rennäringens bedrivande.

Reservatet berör ett område som är av betydelse för totalförsvaret (öppna områden av betydelse) och som enligt 3 kap. 9 § första stycket MB så långt som möjligt ska skyddas mot åtgärder som

påtagligt kan motverka totalförsvarets intressen. Länsstyrelsen bedömer att bildandet av reservatet är en åtgärd som inte påtagligt motverkar totalförsvarets intressen.

Länsstyrelsen bedömer sammantaget att ett naturreservat i det aktuella området är förenligt med hushållningsbestämmelserna i 3 och 4 kap. MB samt med den för området gällande kommunala översiktsplanen.

Intresseprövning

I enlighet med 7 kap. 25 § MB ska det finnas en rimlig balans mellan de värden som ska skyddas och de inskränkningar som beslutet innebär för den enskildes markanvändning. Därför ska det alltid göras en intresseprövning mellan allmänna och enskilda intressen.

Länsstyrelsen bedömer att den avgränsning av naturreservatet och de inskränkningar som har gjorts är nödvändiga för att bevara de höga naturvärdena i området, samt att de inte går längre än vad som behövs för att tillgodose reservatets syfte. Berörda markägare har ersatts för det intrång i pågående markanvändning som reservatsbeslutet innebär.

Konsekvensutredning

Enligt 3 och 5-7 §§ förordningen (2024:183) om konsekvensutredningar ska en myndighet inför beslut om föreskrifter eller allmänna råd så tidigt som möjligt utreda ordningsföreskrifternas kostnadsmässiga och övriga konsekvenser. Enligt 4 § samma förordning får myndigheten göra ett undantag från regeln om den bedömer att det saknas skäl att genomföra en konsekvensutredning. Länsstyrelsen bedömer att ordningsföreskrifterna behövs för att tillgodose syftet med naturreservatet. Föreskrifternas konsekvenser för allmänheten eller i övrigt bedöms vara så små att en särskild konsekvensutredning inte behöver upprättas.

Uppgifter om naturreservatet

Naturreservatets namn: Puolamarova naturreservat

Kommun: Pajala

Lägesbeskrivning: 12 km söder om Narken

Fastigheter:	Narken 15:1 (del av), Sveaskog
Sameby:	Tärendö
Förvaltare:	Länsstyrelsen
Area:	ca 272 ha
Naturtyper:	Skogsmark ca 185 ha varav produktiv skog ca 76 ha Övrig mark ca 87 ha

Beskrivning av området

Puolamarova är ett stort, fristående skogsberg 12 km söder om Narken i sydvästra delen av Pajala kommun. Berget (370 m ö.h.) har tillsammans med andra toppar i regionen stuckit upp ovanför högsta kustlinjen och de har bildat en skärgård under förra istiden. Större delen av berget i reservatet består av rösberg, det vill säga att frosten har vittrat sönder berggrunden till lösa block. Berggrunden utgörs huvudsakligen av granit-pegmatit.

De centrala delarna domineras av håll- och blockrika marker i impedimentartade miljöer uppe på bergets topp. Denna del är glest beklädd med tallar av mycket hög ålder, samt enstaka lövträd. Impedimentet omgärdas i sluttningarna av skiktad, urskogsartad barrskog med rikligt av både tall- och granöverståndare som hyser åldrar av 300 år och mer. Även riktigt gamla, plattkroniga tallar i 400-500-årsåldern är vanligt förekommande. De västra och södra delarna är beklädda med gammal urskogsartad tall- och barrblandskog i blockig terräng, stundtals med inslag av blockhav. Skogen är flerskiktad och har påtagligt med överståndare som är 300-500 år gamla. Den döda veden finns rikligt representerat av både rötbrutna lågor, vindfällena och torrakor.

I de östra sluttningarna övergår skogen i mer grandominans och är till vissa delar impedimentartad då terrängen bitvis är blockrik. Skogen domineras av flerskiktad barrblandskog, bitvis hänglavsbeklädd, med ett måttligt inslag av gamla tall- och granöverståndare. Död ved, både i form av lågor och stående döda träd, förekommer allmänt och i partier rikligt. I sluttningarna påträffas påtagligt med lövträd i området, av främst vårtbjörk, men även sälk och asp.

Puolamarova är brandpräglad och brandspår påträffas i form av brandljud främst på tall, men även på björk och som kolade torrträd och högstubbar. På två tallar noterades fyra brandljud, och senaste branden som berörde området inträffade år 1820.

Endast i de norra delarna har viss plockhuggning förekommit men denna del bedöms ha höga naturvärden, då beståndsåldern är hög och det finns gott om död ved. I övriga delar av Puolamarova påträffas endast enstaka stubbar som är huggna med yxa längre tillbaka i tiden.

Reservatet ligger i Tärendö samebys sydligaste kärnområde, Puolamajärvi. Området används som höstland, vinterland och vårvinterland.

Information

Detta beslut ska kungöras i länets författningssamling och i ortstidningar.

Länsstyrelsen ska enligt 2 kap. 8 § miljötillsynsförordningen (2011:13) utöva operativ tillsyn över att naturreservatets föreskrifter följs. Enligt 29 kap. 2 och 2a §§ MB gäller bland annat att brott mot föreskrift som meddelats med stöd av 7 kap. MB kan medföra straffansvar. Har någon vidtagit åtgärd i strid mot meddelad föreskrift, kan Länsstyrelsen enligt 26 kap. 9 och 14 §§ MB vid vite förelägga om rättelse.

Länsstyrelsen kan meddela dispens från föreskrifter om det finns särskilda skäl och om det är förenligt med förbudets eller föreskriftens syfte.

Utöver föreskrifterna för naturreservatet gäller också generella bestämmelser till skydd för naturmiljön enligt annan lagstiftning.

Ni kan överklaga beslutet

Se Bilaga 1 med överklagandehänvisning.

Beslutets ikraftträdande

Beslutet gäller från den dag det vunnit laga kraft, utom vad gäller föreskrifter med stöd av 7 kap. 30 § MB, vilka gäller omedelbart.

De som medverkat i beslutet

Beslutet har fattats av landshövding Lotta Finstorp med naturvårdshandläggare Julia Scholten som föredragande. I den slutliga handläggningen har också enhetschef Per-Anders Jonsson och jurist Elin Winnberg Bergström medverkat.

Bilagor

1. Överklagandehänvisning
2. Karta över reservatet
3. Översiktskarta
4. Äldre avgränsning
5. Skötselplan

Ni kan överklaga beslutet hos regeringen

Om ni inte är nöjda med Länsstyrelsens beslut, kan ni skriftligen överklaga beslutet hos regeringen.

Så här överklagar ni beslutet

Länsstyrelsen måste pröva att överklagandet har kommit in i rätt tid, innan det skickas vidare tillsammans med handlingarna i ärendet. Därför ska ni lämna eller skicka er skriftliga överklagan till Länsstyrelsen Norrbotten antingen via e-post; norrbotten@lansstyrelsen.se, eller med post; Länsstyrelsen Norrbotten, 971 86 Luleå.

Tiden för överklagande

Ert överklagande måste ha kommit in till Länsstyrelsen **inom tre veckor** från den dag ni fick del av beslutet. Ni anses ha fått del av beslutet den dag det kungörs i ortstidning. Om det kommer in senare kan överklagandet inte prövas. I ert överklagande kan ni be att få ytterligare tid till att utveckla era synpunkter och skälen till att ni överklagar. Sedan är det regeringen som beslutar om tiden kan förlängas.

Parter som företräder det allmänna ska ha kommit in med sitt överklagande **inom tre veckor** från den dag då beslutet meddelades.

Ert överklagande ska innehålla

- Vilket beslut som ni överklagar, beslutets datum och diarienummer.
- Hur ni vill att beslutet ska ändras.
- Varför ni anser att Länsstyrelsens beslut är felaktigt.

Om ni har handlingar som ni anser stödjer er överklagan så bör ni bifoga kopior på dessa. Kontakta Länsstyrelsen i förväg om ni behöver bifoga filer som är större än 15 MB via e-post.

Ombud

Om ni anlitar ett ombud som sköter överklagandet åt er ska ombudet underteckna skrivelsen samt uppge sitt eget namn, adress och telefonnummer. Ombudet bör också bifoga en fullmakt.

Behöver ni veta mer?

Har ni ytterligare frågor kan ni kontakta Länsstyrelsen via e-post norrbotten@lansstyrelsen.se, eller via växeltelnummer 010-225 50 00. Ange ärendets diarienummer.



Länstyrelsen
Norrbotten

Diariennr 18207-2024

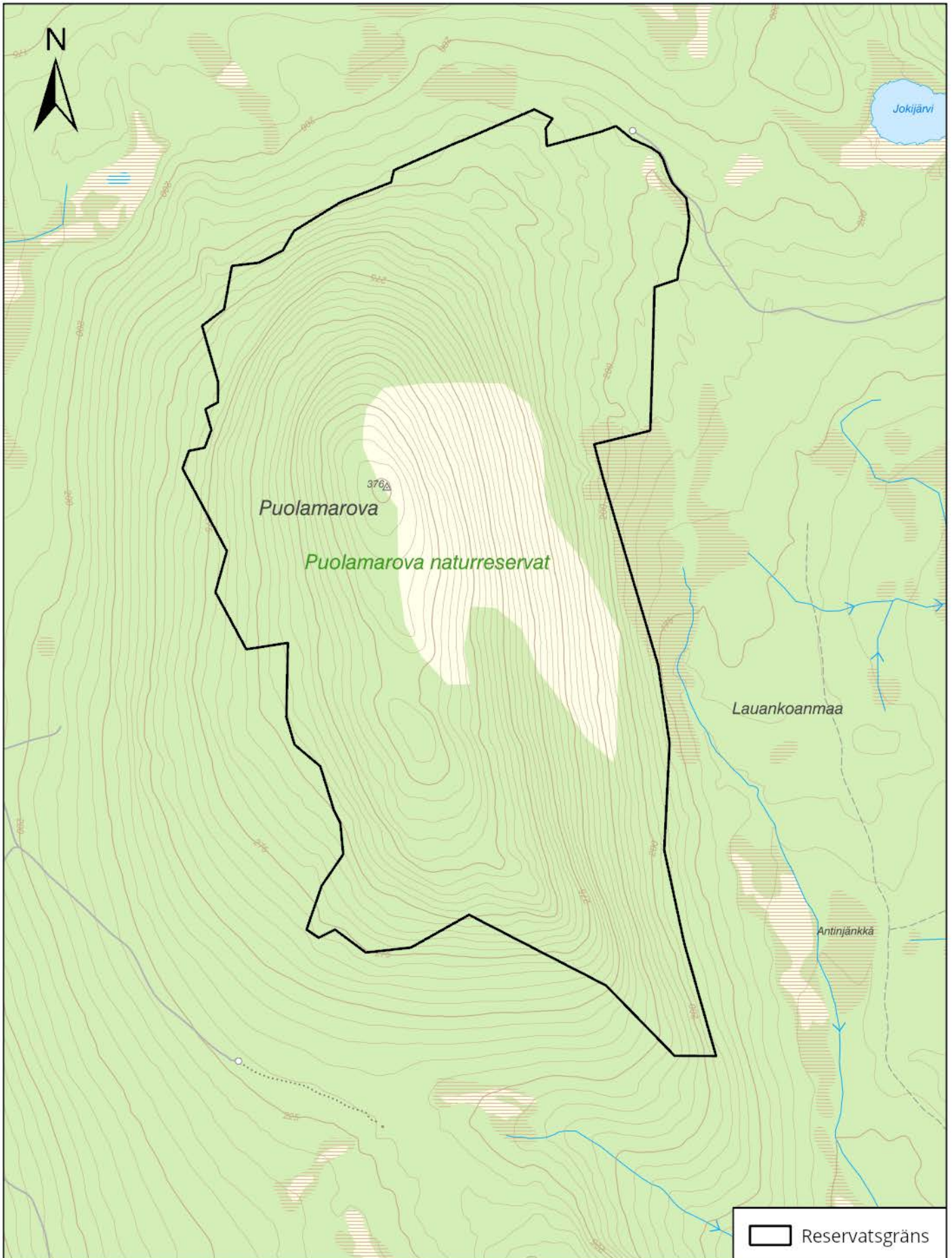
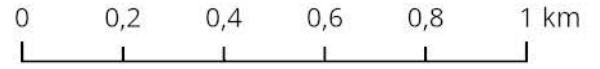
NVR ID 2200065

Bilaga 2

Puolamarova naturreservat

Areal: ca 272 ha

Skala: 1:15 000



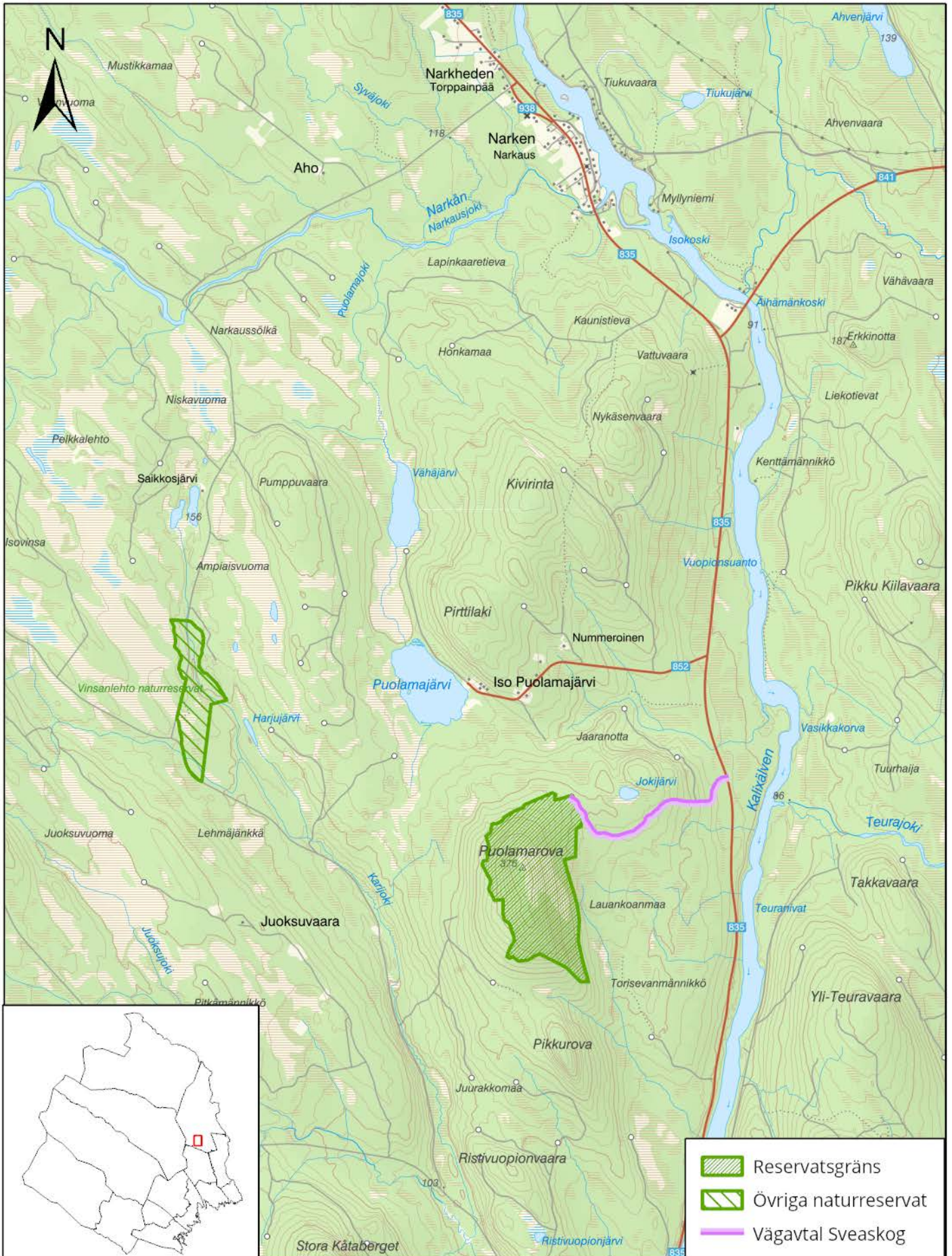
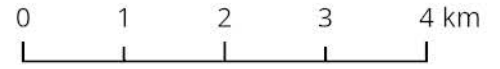


Puolamarova naturreservat

Pajala kommun

Länsstyrelsen
Norrbotten

Skala: 1:75 000



- Reservatsgräns
- Övriga naturreservat
- Vägavtal Sveaskog



Länsstyrelsen
Norrbotten

Diariennr 18207-2024

NVR ID 2200065

Bilaga 4

Puolamarova naturreservat

Äldre avgränsning

Skala: 1:15 000

