

Bildande av Mukkaharjuts naturreservat i Pajala kommun

Beslut

Med stöd av 7 kap. 4 § miljöbalken (1998:808), MB, beslutar länsstyrelsen att det område som utmärkts på bifogad karta, Bilaga 2, ska utgöra Mukkaharjuts naturreservat.

För att uppnå och tillgodose syftet med reservatet beslutar länsstyrelsen med stöd av 7 kap. 5, 6 och 30 §§ MB samt 22 § förordningen (1998:1252) om områdesskydd enligt MB m.m. att nedan angivna föreskrifter ska gälla i reservatet.

Beslutet riktar sig till var och en, fastighetsägare och innehavare av särskild rätt, vars rättigheter att använda mark- och vattenområden berörs inom reservatsområdet. Beslutet riktar sig även till allmänheten.

Enligt 3 § förordningen om områdesskydd enligt MB m.m. fastställer länsstyrelsen bifogad skötselplan (Bilaga 4).

Syfte

Syftet med reservatet är att bevara området värdefulla naturmiljö med dess höga biologiska mångfald och opåverkade vildmarkskaraktär. Områdets skogar, våtmarker, sjöar, vattendrag och andra ingående ekosystem ska ges förutsättningar att utvecklas naturligt. De delar av området som idag har lägre naturvärden ska utvecklas i riktning mot ett naturligt tillstånd. Syftet är även att bevara ett sammanhängande naturlandskap och motverka fragmentering. Inom ramen för bevarandet av biologisk mångfald och naturmiljöer är syftet också att tillgodose behovet av ostörd natur för friluftslivet.

Syftet ska nås genom att:

- skogsbruk, exploateringar och annan verksamhet som kan skada naturmiljön i området förhindras,
- reservatets naturmiljöer med dess flora och fauna utvecklas i huvudsak fritt genom naturliga processer,
- ge möjlighet till naturvårdsbränning som ersättning för utebliven naturlig brand, men kantzoner till sjöar och vattendrag ska skyddas från brand,
- skogliga utvecklings- och arronderingsmarker återställs till ett mer naturligt tillstånd genom fri utveckling eller naturvårdande skötsel som exempelvis naturvårdsbränning, stängsling, ringbarkning och/eller röjning av ungskog,
- vid behov återställa vattenmiljöernas naturliga hydrologi och struktur genom att till exempel lägga igen diken, åtgärda vandringshinder, restaurera våtmarker eller återställa vattendrag efter flottledsrensning,
- främmande arter som bedöms utgöra ett hot mot ekosystemen i reservatet bekämpas, i de fall det är möjligt,
- åtgärder kan genomföras för att underlätta för allmänhetens friluftsliv och förebygga slitage och påverkan på mark, växt- och djurliv.

Skälen för länsstyrelsens beslut

Skälen för bildandet av reservatet, tillika dess prioriterade bevarandevärden, är områdets värdefulla naturskog med dess stora biologiska mångfald. Områdets höga värden för friluftsliv liksom de naturtyper och arter som är utpekade inom Natura 2000 är också skäl för bildande av reservatet.

Skogsavverkning, dikning eller annan exploatering skulle innebära att områdets naturvärden förstörs. Vandringshinder och ohållbart fiske innebär också hot mot områdets värdefulla vattenmiljöer.

Reservatsföreskrifter

A. Föreskrifter enligt 7 kap. 5 § MB om inskränkningar i rätten att använda mark- och vattenområden inom reservatet.

Utöver vad som annars gäller enligt lag är det förbjudet att:

1. bedriva skogsbruk, fälla eller på annat sätt skada levande träd och buskar, samt skada eller flytta liggande eller stående döda träd och buskar, med undantag för röjning, utglesning eller flytt av liggande döda träd i samband med bedrivande av renskötsel i enlighet med rennäringslagen (1971:437) enligt A 14.
2. på annat sätt än vad som anges under punkt 1 skada eller förändra mark eller vegetation på land eller i vatten, till exempel genom att borra, spränga, anordna upplag, gräva, dikesrensa, schakta eller dumpa,
3. uppföra eller utöka byggnad eller annan anläggning som till exempel mast eller vindkraftverk, med undantag för älgstorn enligt A 12,
4. anlägga väg eller led,
5. anlägga ledning i luft, mark eller vatten,
6. bedriva vattenverksamhet, till exempel genom vattenreglering, muddring, avledande av vatten eller anläggande av vandringshinder,
7. plantera in växt-, djur-, eller svampart,
8. släppa ut eller sprida avloppsvatten, gifter, biologiska eller kemiska bekämpningsmedel, vådliga ämnen, kalk, växtnäringsämnen eller andra främmande ämnen som kan skada naturen,
9. framföra motordrivna fordon utanför väg, samt
10. sätta upp tavla, plakat, skylt, göra inskrift eller andra markeringar i naturen.

Vidare är det utan länsstyrelsens tillstånd förbjudet att:

11. förändra byggnad eller anläggning,
12. uppföra älgstorn,
13. utföra fiskevårdande åtgärder såsom iläggning av sten eller grus, borttagning av vandringshinder eller liknande, samt
14. genomföra röjning eller utglesning av täta yngre bestånd med låga naturvärden eller flytt av liggande döda träd, i samband med bedrivande av renskötsel i enlighet med rennäringslagen (1971:437). För att tillstånd ska kunna meddelas krävs att:
 - det sker i begränsad omfattning och i för rennäringsviktiga betesmarker, passager och flyttleder,
 - staten äger marken,
 - manuella metoder används i första hand, samt att
 - fällda träd lämnas i naturreservatet.

B. Föreskrifter enligt 7 kap. 6 § MB om skyldighet att tåla visst intrång

Ägare och innehavare av särskild rätt till fastigheterna förpliktas att tåla att följande åtgärder kan komma att genomföras för att tillgodose syftet med naturreservatet.

1. utmärkning av reservatet,
2. uppsättning och underhåll av informationsskyltar,
3. naturvårdsbränning,
4. stängsling, röjning av ungskog samt katning, ringbarkning och veteranisering av träd i skogliga utvecklings- och arronderingsmarker,
5. bekämpning av främmande arter,
6. utförande av återställningsåtgärder rörande vattenkvalitet, hydrologi och bottenmiljöer som exempelvis utrivning av vandringshinder eller igenläggning av diken,
7. genomförande av undersökningar av flora och fauna samt av mark- och vattenförhållanden, inklusive uppföljning av bevarandemål,
8. tillgängliggörande av reservatet för besökare genom underhåll av väg, anläggande och underhåll av fågeltorn, raststugor, torrdass, stigar, leder, spänger, broar, rastplatser, eldstäder och vindskydd.

C. Ordningsföreskrifter enligt 7 kap. 30 § MB.

Utöver vad som annars gäller är det för allmänheten förbjudet att:

1. fälla eller på annat sätt skada levande eller döda träd och buskar,
2. samla in vedsvampar, mossor, lavar eller ryggradslösa djur,
3. skada vegetationen i övrigt genom att till exempel gräva upp växter,
4. fånga, skada eller döda ryggradsdjur. Ta ägg eller störa djurlivet genom att exempelvis klättra i boträd eller medvetet uppehålla sig i närheten av fågelbo, lya eller gryt,
5. skräpa ner, samt
6. framföra motordrivna fordon utanför väg.

Undantag från A- och C-föreskrifter

Föreskrifterna ska inte hindra:

1. förvaltaren att utföra de åtgärder för reservatets vård och skötsel som krävs för att tillgodose syftet med reservatet och som anges i föreskrifter med stöd av 7 kap. 6 § MB i detta beslut,
2. underhåll av väg, exempelvis hyvling, grusning, dammbindning, slyröjning, snöröjning, halkbekämpning eller andra åtgärder för att bibehålla vägens nuvarande standard och funktion. Föreskrifterna hindrar inte heller kapning och flytt av träd som fallit eller lutar in i väg- eller siktröjningsområdet. Redan fallna träd får kapas vid gränsen för siktröjningsområdet medan lutande träd även får kapas vid rot. Kapade delar ska läggas i naturreservatet i anslutning till siktröjningsområdet. För samtliga åtgärder gäller att risken för skada på mark, vegetation, bottnar och vatten ska minimeras. Innan större underhållsåtgärder ska samråd ske med länsstyrelsen enligt 12 kap. 6 § MB, enligt vad som framgår av förordningen (1998:904) om anmälan för samråd. Sådana åtgärder kan vara byte av vägtrummor, rensning av vägdiken eller rensning efter omfattande stormfällning. Vägarnas sträckning framgår av Bilaga 2.
3. underhåll av byggnader, stigar, leder eller andra anläggningar. Innan större underhållsåtgärder, exempelvis trädsäkring, ska samråd ske med länsstyrelsen enligt 12 kap. 6 § MB, enligt vad som framgår av förordningen (1998:904) om anmälan för samråd.
4. bedrivande av renskötsel i enlighet med rennäringslagen (1971:437) eller terrängkörning i samband med bedrivande av renskötsel enligt terrängkörningsförordningen (1978:594).
5. snöskoteråkning på väl snötäckt mark i enlighet med terrängkörningsförordningen (1978:594). Skador på vattenmiljöer, mark och vegetation får ej uppstå.
6. plockning av bär och matsvamp,
7. bedrivande av jakt och fiske i enlighet med gällande lagstiftning,
8. användande av terrängskoter, till exempel fyrhjuling, vid uttransport av fälld älg eller björn. Särskild försiktighet ska iakttas för att undvika skador på mark, vegetation och vattenmiljöer,
9. rättighetsinnehavare att fälla träd som riskerar att falla på byggnader, samt
10. rättighetsinnehavare att röja och ta bort sly, ta tillvara på fallna träd samt uppföra mindre markanläggningar som t ex spänger eller eldstäder inom 25 m från huvudbyggnad.

Beskrivning av ärendet

De höga naturvärdena inom Mukkaharjuts naturreservat uppmärksammades först i samband med en inventering av skyddsvärda statliga skogar och urskogsartade skogar som länsstyrelsen och Naturvårdsverket genomförde under åren 2003-2005. Då inventerades delen söder om vägen. Ytterligare inventeringar genomfördes under 2007, 2009 och 2013.

Reservatsbildningen och förhandling om ersättningsmark och intrång med Karesuando allmänning inleddes under 2010. År 2016 slöts överenskommelser om intrångsersättning för den del som ligger söder om vägen.

I propositionen Förändrat uppdrag för Sveaskog AB (2009/10:169) beslutade regeringen att 100 000 ha produktiv skogsmark skulle avstyckas från Sveaskogs markinnehav för att användas som ersättningsmark vid naturreservatsbildning. Under 2011 fördes markerna över till det nybildade bolaget Ersättningsmarker i Sverige AB (ESAB), som ägs av Naturvårdsverket.

I 2016 skrevs avtalet om markbyte mellan ESAB och Karesuando skogsallmänning för delen av reservatet norr om vägen, och den delen övergick i Naturvårdsverkets ägo (Bilaga C).

Enligt 2 § lagen (2022:66) om konsultation i frågor som rör det samiska folket ska länsstyrelsen konsultera samiska företrädare innan beslut fattas i ärenden som kan få särskild betydelse för samerna. Förfrågan om konsultation har skickats till Muonio sameby, Vittangi sameby, Sametinget och Svenska samernas riksförbund. Ingen av ovan nämnda begärde konsultation. Sametinget hänvisar till deras synpunkter i tidigare konsultationer om bildande av naturreservat år 2023 och 2024.

Ärendet har remitterats till Skogsstyrelsen, Sametinget, Försvarmakten, Sveriges geologiska undersökningar (SGU) och Svenska Samernas Riksförbund (SSR).

Försvarmakten har inte kommit in med något svar. Skogsstyrelsen ser positivt på att naturreservatet bildas. Sametinget har framfört att renskötseln och samiska näringar fortsatt måste kunna bedrivas obehindrat i naturreservatet och att bilda naturreservat kan anses ha en positiv påverkan på renskötseln och i förlängningen det samiska folkets möjlighet att utöva sin kultur och samfundsliv när skyddad natur gagnar renbetesmarker. SSR erinrar att det är av stor

vikt att länsstyrelsen beaktar vad berörd sameby framför, såväl vad gäller reservatsbeslutet som skötselplanen. SSR anser att bildandet av Mukkaharjuts naturreservat inte orsakar olägenhet för renskötseln i länet. SGU avstår från att yttra sig men hänvisar till medskickad bilaga. SGU:s bilaga redogörs för under *Synpunkter på förslaget* nedan.

Karesuando Skogsallmänning, samt Muonio och Vittangi samebyar har förelagts att yttra sig över förslaget. Samtliga har tagit del av förslaget till beslut. Av dessa är det endast Karesuando Skogsallmänning som har inkommit med ett yttrande som redogörs för under *Synpunkter på förslaget* nedan.

Beslutet har i enlighet med 25 § förordningen om områdesskydd enligt miljöbalken m.m. föregåtts av samråd med Pajala kommun. Kommunen har inte något att erinra mot förslaget.

Samråd har genomförts med Naturvårdsverket. Myndigheten tillstyrker förslaget.

Synpunkter på förslaget

Sveriges geologiska undersökning

SGU meddelar att de avstår från att yttra sig. Till detta har de dock bifogat en bilaga som innehåller allmänna ställningstaganden som gäller reservatsbildning i förhållande till mineralintressen. Bilagan är av sådan art att länsstyrelsen ändå betraktar den som ett yttrande, och som därför kommer redogöras för och bemötas i detta beslut.

För att underlätta SGU:s arbete och minska länsstyrelsens administrativa börda, efterfrågar SGU att det ska framgå tydligt av reservatsföreskrifterna att kartläggning av berggrund, jordarter och grundvatten som utförs av statlig myndighet undantas från A och C-föreskrifterna. SGU menar att detta är viktigt eftersom de geologiska undersökningarna bidrar med viktig och grundläggande information som används i många samhällssektorer. SGU menar vidare att de geologiska undersökningarna ger obefintlig eller försumbar skada på mark och omgivning, och att SGU:s undersökningar generellt inte är av sådan art att de strider mot det naturbevarande syftet med naturreservatet.

SGU framhåller Sveriges behov av kritiska och strategiska råvaror, och att geologisk kunskap är central för att kunna identifiera malmpotentiella områden. De menar att reservatsbildningar kan

påverka viljan att prospektera, vilket leder till minskad geologisk kunskap om malmpotentiella områden. SGU vill också uppmärksamma länsstyrelsen på EU:s förordning om kritiska råvaror (CRMA) som trädde i kraft 23 maj 2024. Förordningen ställer krav på ökad kartläggning och utvinning av strategiska råvaror i medlemsstaterna, i syfte att minska sårbarheten och öka försörjningsberedskapen i Sverige och EU, meddelar SGU. Vidare framför de att detta intresse måste beaktas i länsstyrelsens fortsatta arbete.

SGU avstyrker reservatsbildning som berör områden av riksintresse enligt 3 kap. 7 § MB. Vidare avråder de starkt från reservatsbildning som berör väl undersökta områden med tidigare känd malmpotential. De avråder från reservatsbildning i områden där det finns gällande undersökningstillstånd eller bearbetningskoncessioner enligt minerallagen. Vidare avråder de från reservatsbildning som kan fragmentera malmpotentiella områden, med hänvisning till att detta försvårar och potentiellt omöjliggör framtida eventuell gruvverksamhet och relaterad infrastruktur. Slutligen framför SGU att en redogörelse kring relaterade samhällskonsekvenser för mineralnäringen hade varit önskvärt.

Yttrandet bemöts i avsnittet *Länsstyrelsens bemötande av inkomna synpunkter*.

Karesuando Skogsallmänning

Av yttrandet framgår att Karesuando Skogsallmänning anser att överenskommelsen 2016 som ligger till grund för reservatsbildningen kommit till på ett felaktigt sätt, eftersom överenskommelsen undertecknades av dåvarande kommunalrådet i Kiruna utan att allmänningens styrelse var delaktig. Trots detta accepterar allmänningen att överenskommelsen får ligga till grund för Länsstyrelsens beslut. Allmänningen poängterar att eventuella framtida diskussioner, förhandlingar och avtalsskrivningar sker med allmänningens styrelse.

Vidare påtalar allmänningen att det finns några sakfel i beslutet, bland annat gällande ortnamn.

Slutligen motsätter sig allmänningen ytterligare avsättningar på sitt markinnehav för att de vill kunna bruka skogen på ett ansvarsfullt och ekonomiskt försvarbart sätt. De anser att, i och med bildandet

av Mukkaharjuts naturreservat, det är skyddat tillräckligt från deras markinnehav.

Yttrandet bemöts i avsnittet *Länsstyrelsens bemötande av inkomna synpunkter*.

Länsstyrelsens bedömning och motivering

Området utgör en från naturvårdssynpunkt mycket värdefull naturskog som hyser en stor mångfald av växter och djur knutna till naturskogsmiljöer. Området har egenskaper och strukturer som bildats genom att naturliga processer fått verka relativt ostört under lång tid. Ett vattendrag norr i reservatet ingår i Torne och Kalix älvsystem som är utpekade som ett nationellt särskilt värdefullt vattendrag av Naturvårdsverket. Söder om vägen har myrarna inventerats inom Naturvårdsverkets våtmarksinventering (VMI), där vissa naturvärden fastställdes och att myrar utgörs av topogent kärr, strängläckkär och strängblandmyr.

Reservatet är avgränsat främst utifrån områdets höga skogliga naturvärden. Länsstyrelsen saknar detaljerad kunskap om reservatets våtmarker, sjöar och vattendrag.

Skogsavverkning eller annan exploatering skulle innebära att områdets naturvärden samt dess opåverkade och ostörda karaktär förstörs. De höga naturvärden som finns i området kräver ett omfattande och långsiktigt skydd för att bevaras och utvecklas. Med anledning av detta har frågan om bildande av ett naturreservat aktualiserats.

Överensstämmelse med strategier för skydd samt förenlighet med miljömål

Beslutet följer gällande riktlinjer för prioritering av naturreservatsskydd och Sveriges internationella åtaganden om skydd av den biologiska mångfalden, samt Sveriges miljökvalitetsmål. Beslutet ger därmed ett värdefullt bidrag till uppfyllandet av följande miljökvalitetsmål:

- Levande skogar
- Levande sjöar och vattendrag
- Myllrande våtmarker
- Ett rikt växt- och djurliv

- Begränsad klimatpåverkan

Beslutets förenlighet med planer och hushållningsbestämmelserna i 3 och 4 kap. MB

Reservatet berör områden som är av riksintresse för rennäringsen som enligt 3 kap. 5 § andra stycket MB ska skyddas mot åtgärder som påtagligt kan försvåra rennäringsens bedrivande. Länsstyrelsen har infört långtgående undantag från föreskrifterna för att inte inskränka renskötselrätten. Länsstyrelsen bedömer därför att bildandet av reservatet är en åtgärd som inte påtagligt motverkar rennäringsens bedrivande.

Reservatet berör ett Natura 2000-område (SE0820430 - Torne och Kalix älvsystem) som faller in under Art- och Habitatdirektivet och som är av riksintresse enligt 4 kap. 8 § MB. Länsstyrelsen bedömer att bildandet av reservatet är en åtgärd som bidrar till att stärka skyddet för detta riksintresse.

Länsstyrelsen bedömer sammantaget att ett naturreservat i det aktuella området är förenligt med hushållningsbestämmelserna i 3 och 4 kap. MB samt med den för området gällande kommunala översiktsplanen med tillägg och fördjupningar.

Intresseprövning

I enlighet med 7 kap. 25 § MB ska det finnas en rimlig balans mellan de värden som ska skyddas och de inskränkningar som beslutet innebär för den enskildes markanvändning. Därför ska det alltid göras en intresseprövning mellan allmänna och enskilda intressen.

Länsstyrelsen bedömer att den avgränsning av naturreservatet och de inskränkningar som har gjorts är nödvändiga för att bevara de höga naturvärdena i området, samt att de inte går längre än vad som behövs för att tillgodose reservatets syfte. Berörda markägare har ersatts för det intrång i pågående markanvändning som reservatsbeslutet innebär.

Länsstyrelsens bemötande av inkomna synpunkter

Sveriges geologiska undersökningar

SGU önskar att det tydligt ska framgå av reservatsföreskrifterna att kartläggning av berggrund, jordarter och grundvatten som utförs av statlig myndighet ska undantas från A och C-föreskrifterna.

Länsstyrelsen instämmer med SGU om att kartläggning av berggrund, jordarter och grundvatten är viktigt för samhället, och att det finns ett stort samhällsintresse för metaller som bland annat krävs för den gröna omställningen. Vilken påverkan geologisk kartläggning har på naturreservatets naturmiljöer, arter och friluftslivsvärden beror bland annat på metod, samt var och när under året undersökningarna genomförs. Även om många metoder enligt SGU ger obefintlig eller försumbar skada på mark och omgivning, så kan det inte uteslutas att vissa undersökningsåtgärder kan ha negativ påverkan på reservatets naturvärden. Föreskrifterna ska skydda mot åtgärder som kan skada de höga naturvärdena och därmed motverka syftet med reservatet. Det är alltså åtgärderna i sig som måste regleras, vem som orsakar skadan saknar betydelse. Länsstyrelsen ser därför ingen möjlighet att utforma särskilda undantag för statliga myndigheter såsom SGU föreslår.

Uppkommer det behov av att utföra åtgärder för undersökning, kartläggning eller inventering som strider mot naturreservatets föreskrifter finns möjlighet att söka dispens från föreskrifterna. Länsstyrelsen kan meddela dispens från föreskrifter om det finns särskilda skäl eller om det är förenligt med förbudets eller föreskriftens syfte. Länsstyrelsen vill belysa att vissa undersökningsåtgärder redan är tillåtna, då de inte strider mot reservatsföreskrifterna. Sådana åtgärder kräver ingen dispens.

SGU framför även Sveriges behov av kritiska och strategiska råmaterial och att reservatsbildning kan påverka viljan att prospektera och därmed möjligheten för samhället att få kännedom om malmpotentiella områden. Därför önskar de även att samhällskonsekvenserna för mineralnäringen ska redogöras för vid reservatsbildningar. Länsstyrelsen är medveten om att reservatsbildning kan få konsekvenser för olika näringar, men har inte någon skyldighet att göra mer omfattande avvägningar än vad som gjorts i ärendet.

SGU framför även att de avråder starkt, respektive avråder från reservatsbildning när det berör väl undersökta områden med tidigare känd malmpotential, samt i områden där reservatsbildning riskerar att fragmentera malmpotentiella områden.

En intresseavvägning har gjorts där enskilda och allmänna intressen har beaktats, och samhällets behov av metaller och mineral har ingått i den bedömningen. Länsstyrelsen anser att området, med

hänsyn till de mycket höga naturvärdena, är i behov av skydd. SGU:s synpunkter ändrar inte den bedömningen.

Mukkaharjuts naturreservat berör inte något område av riksintresse enligt 3 kap. 7 § andra stycket MB.

Karesuando Skogsallmänning

Karesuando skogsallmänning har i yttrande anfört att överenskommelsen om intrångsersättning har ingåtts på ett felaktigt sätt. Oaktat detta accepterar de att överenskommelsen får ligga till grund för beslut, varför länsstyrelsen inte ser något hinder mot bildandet av naturreservatet. De mindre sakfel som allmänningen har påpekat har justerats.

Länsstyrelsen vill tydliggöra att arbetet med skydd av värdefulla skogar sker på uppdrag av regering och riksdag, inom ramen för miljömålet Levande skogar. Områdesskyddet är en prioriterad del av regeringens miljöpolitik, som både på nationell och regional nivå följer fastställda riktlinjer och strategier. Urval av naturreservat utgår från en värdebaserad ansats, vilket i korthet innebär att de områden som har högst naturvärden också ska ges ett formellt skydd.

Konsekvensutredning

Enligt 3 och 5-7 §§ förordningen (2024:183) om konsekvensutredningar ska en myndighet inför beslut om föreskrifter eller allmänna råd så tidigt som möjligt utreda ordningsföreskrifternas kostnadsrämsiga och övriga konsekvenser. Enligt 4 § samma förordning får myndigheten göra ett undantag från regeln om den bedömer att det saknas skäl att genomföra en konsekvensutredning. Länsstyrelsen bedömer att ordningsföreskrifterna behövs för att tillgodose syftet med naturreservatet. Föreskrifternas konsekvenser för allmänheten eller i övrigt bedöms vara så små att en särskild konsekvensutredning inte behöver upprättas.

Uppgifter om naturreservatet

Naturreservatets namn: Mukkaharjuts naturreservat

Kommun: Pajala kommun

Lägesbeskrivning: 7 km NNV om centrala Kitkiöjärvi

Fastigheter:	Muonio 2:48, Naturvårdsverket Muonio 2:11, Karesuando Skogsallmänning
Natura 2000:	SE 0820430 - Torne och Kalix älvsystem
Samebyar:	Muonio och Vittangi
Förvaltare:	Länsstyrelsen
Area:	ca 559 ha
Naturtyper:	Skogsmark ca 429 ha varav produktiv skog ca 373 ha Våtmark ca 88 ha Sjöar och vattendrag ca 12 ha Övrig mark ca 30 ha

Beskrivning av området

Mukkaharjut ligger långt upp i nordöstra länsdelen, ungefär mitt emellan Muodoslompolo och Kitkiöjärvi, strax öster om väg 99. I reservatet kan man upptäcka mycket strövvänliga och natursköna skogar, som ligger i ett landskap med intressant geomorfologi. Mukkaharjut betyder *krokåsarna* på meänkieli. Som namnet antyder har området en kraftigt undulerande topografi med vackert vindlande tallskogsklädda åsar mellan små tjärnar och våtmarker. Den östra delen av området, liksom Riukukangas, utgörs av platta eller svagt böljande tallklädda sandhedar med inslag av sten och block i vissa delar.

Skogen utgörs nästan uteslutande av gles gammal brandpräglad tallskog på sandig mark. Vegetationen är mestadels av lav- eller lavristyp, men vid sjö- och myrkanter och i sänkor finns frisk till fuktig mark med lövrik granskog. Tallskogen är två- eller flerskiktad i hela området. Den dominerande generationen är runt 230–250 år, med inslag av ännu äldre tallar. Riktigt grov och flerhundraårig tallskog finns inom flera spridda bestånd i området. En av dem finns på åsarna runt Kattilajärvi. Där är skogen flerskiktad med stort inslag av grova över 400 år gamla tallöverståndare. Rikligt med död stående och liggande ved finns där också. På den flacka heden i södra delen av området finns det också mäktig gles tallskog. Därtill finns grov brandpräglad urskogsartad skog på åsen söder om Haukijärvet, i västra delen. På sidorna står tät stavaskog,

uppkommen efter senaste branden, med inslag av gamla överståndare.

Stora delar av området tydligt påverkade av dimensionsavverkning, uttag av brandskadad skog och annan äldre plockhuggning. Störst har uttaget varit på de flacka tallhedarna, där stormfällda tallar också tagits ut ända in på 80-talet. Ingen fullständig brandhistorik har genomförts, men många tallar med åldrar på 230–250 år har enkla brandljud. Den senaste branden drog över området omkring år 1884. I några av de gamla överståndarna finns det dubbla, trippla och även rejäla öppna brandljud.

Förekomsten av död ved är överlag sparsam med ett tydligt kontinuitetsbrott. Torrträd finns spridda i stora delar av området, men i sparsam mängd. Den liggande döda veden utgörs av glest spridda gamla lumpade tallar eller riktigt gamla naturliga tallågor. Vissa har brända rötter som vittnar om att de fallit ut efter förra branden. Det finns även mindre partier med tätare självgallrande tallskog. I nord finns tidigare avverkade bestånd som nu utgör arronderings- och utvecklingsmarker. Där står täta naturligt förnygrade tallungskogar.

Här och där finns större beståndsluckor som bildats långt tillbaka i tiden. Där noterades inga misstänkta gropar, men troligen har man brutit stubbar i området, då det annars hade funnits mer dimensionsstubbar, kolade högstubbar eller torrträd. Det finns inga sentida stubbar i de här luckorna. Med tanke på det karga läget finns det även naturligt svåretablerade partier på grund av till exempel frostpåverkan och gamla vindblottor.

Områdets storlek och höga beståndsålder gör att det trots skogsbrukspåverkan finns utrymme för många arter som kräver gammal skog och olika sorters död ved. Lavskrikan håller till i området och man ser även spår av reliktböck och gott om spår av tretåig hackspett. Tallstockticka, nordtagging, fläckporing och vaddporing har påträffats på tallved. Reservatets granskogsdelar är ofta rika på gammelgranar och död ved i olika nedbrytningsstadier. På granlågor finns de hotade vedsvamparna taigaskinn, rosenticka, lappticka och violmussling. Brunpudrad nållav är en annan hotad art i granskogen. Marksvampfloran på tallhedarna är mycket rik, med en exceptionell stor förekomst av den hotade Goliatmusseronen. Det finns även gott om andra taggsvampar, exempelvis den hotade tallgråticka samt skrovlig taggsvamp och signalarterna talltaggsvamp och blå taggsvamp i hela området.

Myrarna i syd inventerades under våtmarksinventeringen. Dessa har *vissa naturvärden* och utgörs av topogena kärr, strängfläckkär och strängblandmyr. Reservatets våtmarker avvattnas i flera bäckar, där en av dessa ingår i Torne och Kalixälvsystem.

Muonio och Vittangi samebyar har renskötselrätt i området. Muonio sameby har sina förvinterland, vinterland och trivselland. Vittangi sameby har också trivselland och vinterland där och dessutom ett uppsamlingsområde. Vad gäller historisk användning av området har en samisk barktäkt hittats på en gammal tall i norra delen.

Information

Detta beslut ska kungöras i länets författningssamling och i ortstidningar.

Länsstyrelsen ska enligt 2 kap. 8 § miljötillsynsförordningen (2011:13) utöva operativ tillsyn över att naturreservatets föreskrifter följs. Enligt 29 kap. 2 och 2a §§ MB gäller bland annat att brott mot föreskrift som meddelats med stöd av 7 kap. MB kan medföra straffansvar. Har någon vidtagit åtgärd i strid mot meddelad föreskrift, kan Länsstyrelsen enligt 26 kap. 9 och 14 §§ MB vid vite förelägga om rättelse.

Länsstyrelsen kan meddela dispens från föreskrifter om det finns särskilda skäl och om det är förenligt med förbudets eller föreskriftens syfte.

Utöver föreskrifterna för naturreservatet gäller också generella bestämmelser till skydd för naturmiljön enligt annan lagstiftning.

Delar av naturreservatet ingår i EU:s nätverk av skyddade områden, Natura 2000: SE0820430 – Torne och Kalix älvsystem. Verksamheter eller åtgärder som på ett betydande sätt kan påverka miljön inom Natura 2000-områden kräver tillstånd enligt 7 kap. 28a – 29 b §§ MB.

Ni kan överklaga beslutet

Se Bilaga 1 med överklagandehänvisning.

Beslutets ikraftträdande

Beslutet gäller från den dag det vunnit laga kraft, utom vad gäller föreskrifter med stöd av 7 kap. 30 § MB, vilka gäller omedelbart.

De som medverkat i beslutet

Beslutet har fattats av landshövding Lotta Finstorp med naturvårdshandläggare Julia Scholten som föredragande. I den slutliga handläggningen har också enhetschef Per-Anders Jonsson och jurist Elin Winnberg Bergström medverkat.

Bilagor

1. Överklagandehänvisning
2. Karta över reservatet
3. Översiktskarta
4. Skötselplan

Ni kan överklaga beslutet hos regeringen

Om ni inte är nöjda med Länsstyrelsens beslut, kan ni skriftligen överklaga beslutet hos regeringen.

Så här överklagar ni beslutet

Länsstyrelsen måste pröva att överklagandet har kommit in i rätt tid, innan det skickas vidare tillsammans med handlingarna i ärendet. Därför ska ni lämna eller skicka er skriftliga överklagan till Länsstyrelsen Norrbotten antingen via e-post; norrbotten@lansstyrelsen.se, eller med post; Länsstyrelsen Norrbotten, 971 86 Luleå.

Tiden för överklagande

Ert överklagande måste ha kommit in till Länsstyrelsen **inom tre veckor** från den dag ni fick del av beslutet. Ni anses ha fått del av beslutet den dag det kungörs i ortstidning. Om det kommer in senare kan överklagandet inte prövas. I ert överklagande kan ni be att få ytterligare tid till att utveckla era synpunkter och skälen till att ni överklagar. Sedan är det regeringen som beslutar om tiden kan förlängas.

Parter som företräder det allmänna ska ha kommit in med sitt överklagande **inom tre veckor** från den dag då beslutet meddelades.

Ert överklagande ska innehålla

- Vilket beslut som ni överklagar, beslutets datum och diarienummer.
- Hur ni vill att beslutet ska ändras.
- Varför ni anser att Länsstyrelsens beslut är felaktigt.

Om ni har handlingar som ni anser stödjer er överklagan så bör ni bifoga kopior på dessa. Kontakta Länsstyrelsen i förväg om ni behöver bifoga filer som är större än 15 MB via e-post.

Ombud

Om ni anlitar ett ombud som sköter överklagandet åt er ska ombudet underteckna skrivelsen samt uppge sitt eget namn, adress och telefonnummer. Ombudet bör också bifoga en fullmakt.

Behöver ni veta mer?

Har ni ytterligare frågor kan ni kontakta Länsstyrelsen via e-post norrbotten@lansstyrelsen.se, eller via växeltelnummer 010-225 50 00. Ange ärendets diarienummer.

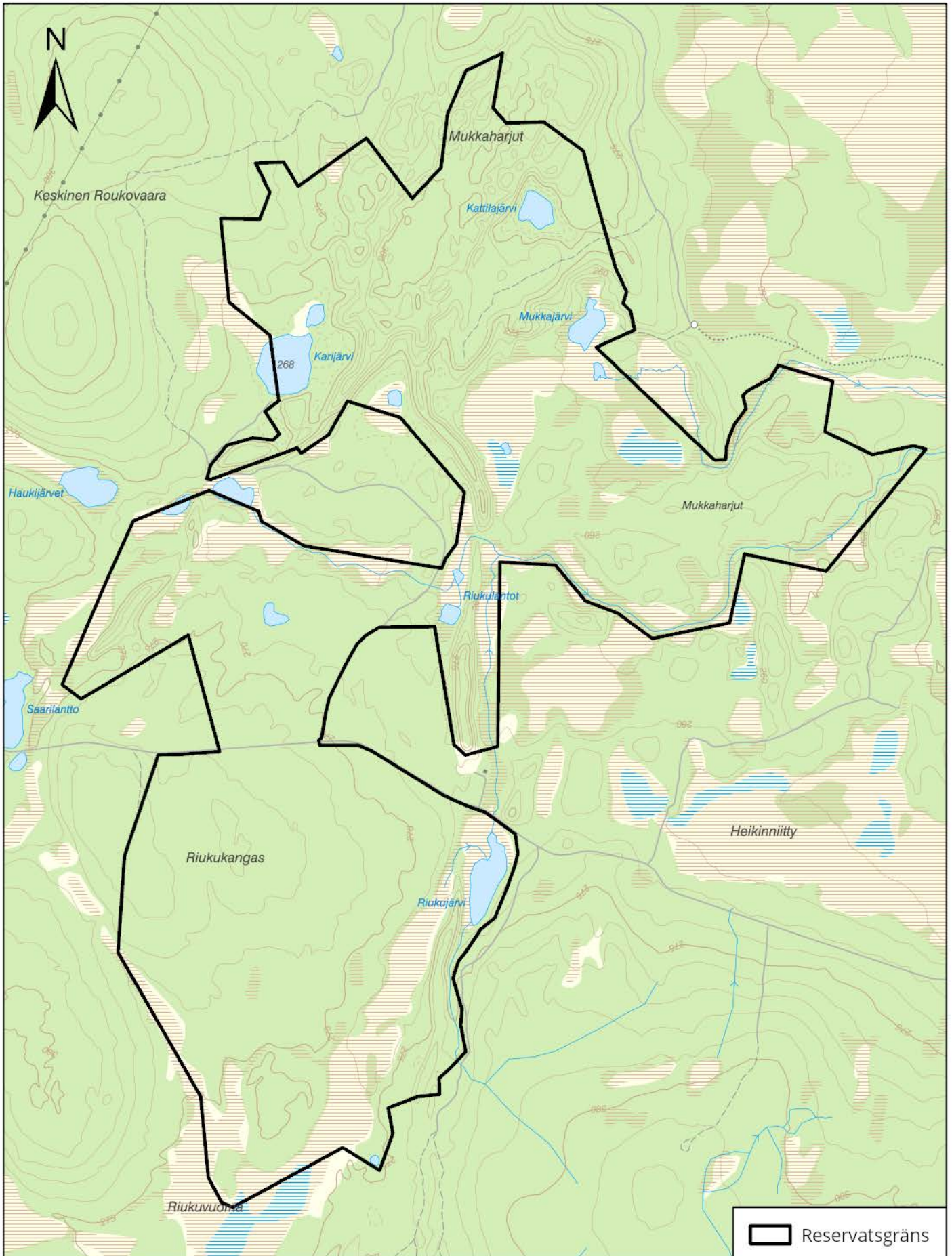
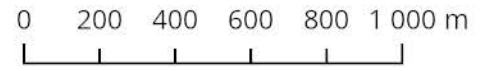


Mukkaharjuts naturreservat

Areal: ca 559 ha

Länsstyrelsen
Norrbotten

Skala: 1:20 000



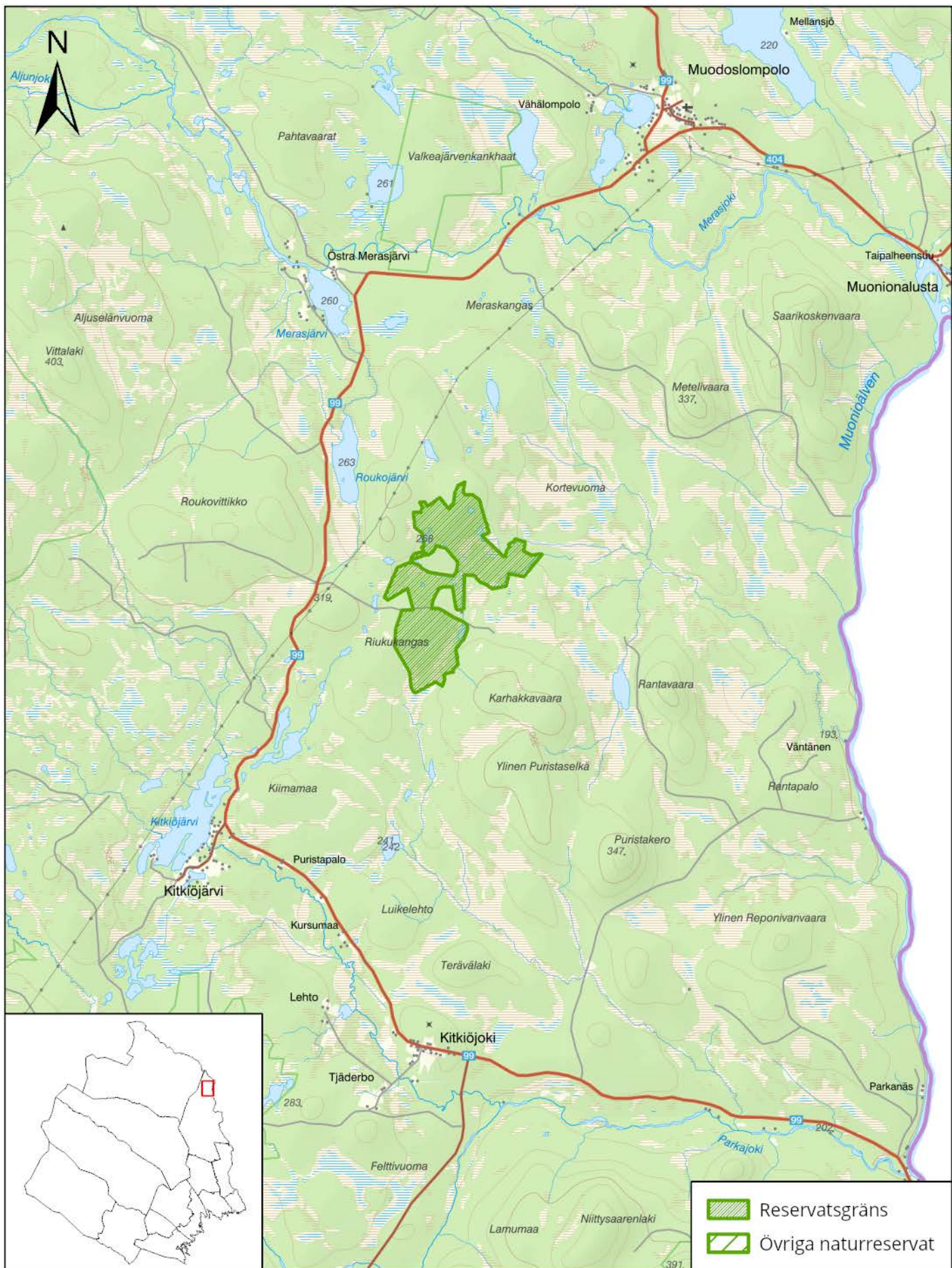


Mukkaharjuts naturreservat

Pajala kommun

Länsstyrelsen
Norrbotten

Skala: 1:110 000



- Reservatsgräns
- Övriga naturreservat