



Länsstyrelsen
Västerbotten

Beslut

1 (20)

Datum
2025-10-21

Diarienummer
511-902-2025

Dossiernummer
2402486

Enligt sändlista

Beslut om bildande av naturreservatet Abborrsjöleden i Sorsele kommun

(3 bilagor)

Beslut

Länsstyrelsen i Västerbotten beslutar med stöd av 7 kap. 4 § miljöbalken (1998:808) att det område som redovisas på bifogad karta, bilaga 1, ska vara naturreservat.

För att uppnå och tillgodose syftet med naturreservatet Abborrsjöleden beslutar Länsstyrelsen med stöd av 7 kap. 5, 6 och 30 §§ miljöbalken samt 22 § första stycket förordningen (1998:1252) om områdesskydd enligt miljöbalken m.m. att nedan angivna föreskrifter ska gälla för naturreservatet.

Enligt 3 § förordningen (1998:1252) om områdesskydd enligt miljöbalken m.m. fastställer Länsstyrelsen bifogad skötselplan för naturreservatets långsiktiga vård, bilaga 2.

Föreskrifterna enligt 7 kap. 5 och 6 §§ miljöbalken gäller från den dag de vinner laga kraft. Föreskrifterna enligt 7 kap. 30 § miljöbalken gäller från kungörelsedatum även om beslutet överklagas.

Beslutet riktar sig till var och en, fastighetsägare och innehavare av särskild rätt, vars rättigheter att använda mark- och vattenområden berörs inom reservatsområdet. Beslutet riktar sig även till allmänheten.

Datum
2025-10-21Diarienummer
511-902-2025

Fakta om naturreservatet

Namn	Abborrsjöleden
Dossiernummer	2402486
NVR-id	2064942
Kommun	Sorsele
Län	Västerbotten
Lägesbeskrivning	12 km NV om Jiltjaur
Naturgeografisk region	33h, förfjällsregion med huvudsakligen nordligt boreal vegetation
Gräns	Se bifogad beslutskarta, bilaga 1
Markägare	Staten, enskilda (ströängar)
Fastigheter	Matsorliden 1:1, Stennäs 1:8, Stennäs 1:10, Stennäs 1:11, Stennäs 1:12
Förvaltare	Länsstyrelsen Västerbotten
Totalareal	1065 hektar
Areal skogsmark	854 hektar
Areal produktiv skog	760 hektar
Areal öppen våtmark	45 hektar
Areal vatten	122 hektar

Arealer och definitioner av marktäckeskategorier enligt Nationella Marktäckedata (NMD).

Syftet med naturreservatet

Syfte

Syftet med naturreservatet är att vårda, bevara och återställa värdefulla naturmiljöer i form av områdets till stora delar naturskogsartade boreala barrskogar samt dess våtmarker, sjöar och vattendrag. Områdets helhetsvärden i form av ett sammanhängande naturlandskap

med i huvudsak orörd karaktär ska bevaras. Syftet är också att vårda och bevara den biologiska mångfalden knuten till dessa miljöer. Inom ramen för bevarandet av naturmiljöer ska reservatet också tillgodose behovet av områden för friluftslivet.

Hur syftet ska uppnås

Syftet ska dels uppnås genom att skogsmark och övriga naturmiljöer i huvudsak utvecklas fritt genom intern dynamik. Naturliga processer såsom översvämning, stormfällning, skogsbrand, frostvittring, ras och skred samt svampars och insekters nedbrytning av ved med mera tillåts fortgå ostört. Syftet ska även kunna uppnås genom att:

- naturvårdsbränna de delar av skogsmarken som är präglade av brand
- öka variationen och främja lövandelen i områdets ungskogar och medelålders skogar
- återställa strukturer och hydrologi i våtmarker, sjöar, vattendrag och påverkade skogsmiljöer
- ta bort främmande arter

Åtgärder ska också kunna genomföras för att underlätta för allmänhetens friluftsliv och förebygga slitage och påverkan på mark, växt- och djurliv.

Skälen för beslutet

Abborrsjöleden är ett stort område med höga bevarandevärden kopplat till dess naturvärden och även dess värden för friluftslivet.

De höga naturvärdena är främst knutna till områdets natur- och urskogar som är tydligt brandpräglade.

Reservatet erbjuder höga upplevelsevärden och möjlighet att uppleva och nyttja orörd natur genom vandring, bärplockning och annat.

Området är till stora delar präglat av historiska skogsbränder och i viss mån äldre tiders skogsbruk. Mindre områden är påverkade av modernt skogsbruk. Därför kan ett bevarande och en utveckling av områdets naturvärden gynnas av en naturvårdande skötsel som reservatsbeslutet

möjliggör. Att området även ska kunna vara en tillgång för friluftslivet främjas av att skötselåtgärder också kan genomföras för att underlätta för allmänhetens friluftsliv.

I reservatet finns viktiga livsmiljöer för många naturskogslevande indikatorarter och rödlistade arter som är beroende av naturskogsmiljöer och därför har mycket små möjligheter att fortleva i ett brukat skogslandskap.

De höga naturvärden som dokumenterats i området kräver ett omfattande och långsiktigt skydd. Genom reservatsbeslutet undanröjs hot från exploatering och andra åtgärder och förutsättningarna för att bevara och, genom skötselåtgärder, utveckla naturreservatets naturmiljöer, med därtill hörande strukturer, processer och arter, förbättras. Genom beslutet bevaras också möjligheten att uppleva ett förhållandevis opåverkat naturlandskap.

Reservatsföreskrifter

För att uppnå och tillgodose syftet med reservatet gäller följande föreskrifter.

A. Föreskrifter enligt 7 kap. 5 § andra stycket miljöbalken om inskränkningar i rätten att använda mark- och vattenområden

Det är förbjudet att:

1. uppföra byggnad eller annan anläggning som till exempel mast eller vindkraftverk,
2. bygga om eller ändra befintlig byggnads eller anläggnings konstruktion, funktion eller användningssätt,
3. uppföra stängsel, staket eller hägnad,
4. anlägga väg, parkeringsplats, led, spång, eller bro,
5. anlägga ledning eller rör,
6. bedriva täkt, gräva, plöja, spränga, borra, schakta, dika, dämna, rensa, utfylla, muddra, reglera eller bedriva annan verksamhet som skadar eller förändrar mark och block eller förändrar bottentopografi, vattenflöden eller dräneringsförhållanden,

Datum

2025-10-21

Diarienummer

511-902-2025

7. tippa, dumpa eller anordna upplag,
8. avverka, flytta, ta bort eller på annat sätt skada levande eller döda träd eller buskar, såväl stående som liggande,
9. plantera öppen mark med träd, buskar eller energigrödor,
10. släppa ut eller sprida gifter, vådliga ämnen, bekämpningsmedel, jordförbättringsmedel, kalk eller växnäringsämnen,
11. inplantera för området främmande arter eller stammar,
12. framföra motordrivna fordon i terräng, med undantag för snöskoterkörning vintertid på snötäckt, väl tjälad mark eller på is.

Det är utan Länsstyrelsens tillstånd förbjudet att:

13. sätta upp skylt, plakat, affisch, inskrift eller därmed jämförbar anordning för reklam, information eller liknande ändamål, annat än tillfälligt (högst en vecka) i samband med jakt eller i samband med organiserad friluftslivsverksamhet,
14. utföra restaureringsåtgärder i vattenmiljön, såsom iläggning av sten och borttagande av vandringshinder.

B. Föreskrifter enligt 7 kap. 6 § miljöbalken om vad fastighetsägare och innehavare av särskild rätt till fastighet förpliktigas att tåla

Markägare och innehavare av särskild rätt till marken förpliktigas att tåla att följande anordningar uppförs och åtgärder vidtas för att tillgodose syftet med reservatet, där inget annat anges avses hela naturreservatet:

1. utmärkning av naturreservatets gränser enligt Naturvårdsverkets riktlinjer,
2. uppsättning och underhåll av informationstavlor,
3. anläggande och underhåll av parkeringsplats, rastplats, eldstad, bro, spång, stigar och leder,
4. skötselåtgärder för bevarande och synliggörande av för friluftslivet intressanta besöksmål och forn- och kulturlämningar genom plantryckning, röjning och avverkning av enskilda träd och buskar eller liknande åtgärder,

Datum

2025-10-21

Diarienummer

511-902-2025

5. naturvårdsbränning och därtill hörande selektiva huggningar, anläggande av brandgator och liknande åtgärder, samt stängsling av naturvårdsbrända delar,
6. skötselåtgärder för att öka variationen eller lövandelen i ungskogar och medelålders skogar genom selektiv röjning, gallring, kapning av enstaka träd, stängsling, markstörning eller liknande åtgärder,
7. skötselåtgärder i våtmarker och hydrologiskt påverkad skog genom röjning av buskar och träd, dämning och igenläggning av diken, slätter, bete eller annan markstörning eller liknande åtgärder,
8. fysisk och hydrologisk återställning i vattendrag genom återställning av rätade bäcksträckor, borttagande av vandringshinder eller andra liknande åtgärder,
9. borttagande av främmande arter,
10. undersökning och dokumentation av områdets djur- och växtarter samt mark- och vattenförhållanden.

C. Föreskrifter enligt 7 kap. 30 § miljöbalken om rätten att färdas och vistas, samt om ordningen i övrigt, inom naturreservatet

Det är förbjudet att:

1. göra åverkan på berg eller mark, till exempel genom att måla, borra, rista, hacka, gräva eller omlagra,
2. fälla, flytta, ta bort eller på annat sätt skada levande eller döda träd eller buskar, såväl stående som liggande. Undantag gäller för att ta torra kvistar för att använda till lägereld,
3. störa djurlivet, till exempel genom att klättra i boträd eller medvetet uppehålla sig nära rovfågelbo, lya eller gryt,
4. framföra motordrivet fordon i terräng med undantag för snöskoterkörning vintertid på snötäckt, väl tjälad mark eller på is,

Datum

2025-10-21

Diarienummer

511-902-2025

5. insamla eller gräva upp växter, inklusive mossor och lavar, samt svampar. Undantag gäller för att plocka bär, matsvamp och icke fridlysta blommor,
6. insamla ryggradslösa djur.
Det är utan Länsstyrelsens tillstånd förbjudet att:
7. sätta upp skylt, plakat, affisch, inskrift eller därmed jämförbar anordning för reklam, information eller liknande ändamål, annat än tillfälligt (högst en vecka).

Undantag från föreskrifterna

Fastigheterna Sorsele Stennäs 1:8, Stennäs 1:10, Stennäs 1:11, Stennäs 1:12 omfattas inte av föreskrifterna A1-A14 och B1-B10.

Föreskrifterna utgör inte hinder för:

- a) förvaltaren av naturreservatet, eller den som förvaltaren uppdrar åt, att vidta de åtgärder som anges i B-föreskrifterna med stöd av 7 kap. 6 § miljöbalken i detta beslut, samt de nödvändiga transporter som krävs för åtgärderna,
- b) renskötsel i enlighet med rennäringslagen (SFS 1971:437) eller att framföra motordrivet fordon vid renskötsel i enlighet med gällande terrängkörningslagstiftning,
- c) framförande av motordrivet fordon till fastigheterna Sorsele Stennäs 1:8, Sorsele Stennäs 1:10, Stennäs 1:11 och Stennäs 1:12 för skogs- och jordbruksändamål i överensstämmelse med gällande terrängkörningslagstiftning. Åtgärden kräver Länsstyrelsens tillstånd,
- d) reglering av Fjosokens vattenstånd enligt gällande vattendomar, servitut eller nyttjanderätter,
- e) normalt underhåll av befintliga vägar, leder och stigar. Träd som fallit över väg/led/stig får kapas men ska lämnas i naturreservatet,
- f) uppförande av sittplats och bänk, grillplats, vindskydd, skoterbro, brygga eller liknande anläggning som ersättning för befintlig anläggning. Den nya anläggningen ska ha motsvarande

Datum

2025-10-21

Diarienummer

511-902-2025

- funktion, användningssätt, storlek och läge som den borttagna anläggningen. Åtgärden ska ske i samråd med Länsstyrelsen,
- g) uppföra nytt jaktorn som ersättning för ett befintligt på samma plats. För nya jaktorn på annan plats krävs tillstånd från Länsstyrelsen,
 - h) kvistning eller röjning av sly för upprätthållande av befintliga sikt- eller skjutgator vid jaktpass. Stående och liggande döda träd, exempelvis torrakor, får inte upparbetas. Länsstyrelsens tillstånd krävs för nya siktgator,
 - i) uttransport av fälld älg, björn, hjort eller vildsvin med stöd av 1 § terrängkörningsförordningen. Fordon och färdväg ska väljas med omsorg för att minimera mark- och vegetationsskador,
 - j) insamling av enstaka exemplar av arter för exempelvis artbestämning och dokumentation. För att genomföra vetenskapliga undersökningar eller bedriva miljöövervakning som innebär någon form av markering, fällfångst eller andra åtgärder som kan innebära påverkan på naturmiljön krävs Länsstyrelsens tillstånd.

För samtliga undantag från föreskrifter gäller att risken för skada på mark, vegetation, bottnar och vatten ska minimeras.

Ärendets beredning

Abborrsjöleden naturvärdesinventerades av Länsstyrelsen år 2003 i den stora inventeringen av Skyddsvärda statliga skogar och urskogsartade skogar (SNUS), och konstaterades då hysa mycket höga naturvärden. Delar i sydost inventerades i Länsstyrelsens omfattande fjällskogsinventering år 2020, och även dessa delar konstaterades hysa mycket höga naturvärden.

Bildandet av naturreservatet Abborrsjöleden ingår i regeringsuppdraget Skydda värdefulla statliga fjällnatskogor som tilldelades Naturvårdsverket 2022¹. Uppdraget innebär att utpekade områden med höga naturvärden på statens mark ovan odlingsgränsen, vilka

¹ Naturvårdsverket. 2022. *Skydda värdefulla statliga fjällnatskogor*.
<https://www.naturvardsverket.se/om-oss/regeringsuppdrag/pagaende-regeringsuppdrag/skydda-vardefulla-statliga-skogar-ovan-och-i-nara-anslutning-till-gransen-for-fjallnara-skog/> [läst 2025-02-05]

sammanställdes i Skogsutredningen 2019, ska få ett formellt skydd så att deras naturvärden bevaras.

Samråd om områdets avgränsning har genomförts mellan Naturvårdsverket och markägaren Statens Fastighetsverk.

Reservatet ligger inom Rans samebys åretruntmarker. Samebyn har beretts möjlighet att yttra sig i ärendet.

Inför remiss har berörd sameby samt Sametinget, Svenska Samernas Riksförbund och Landsförbundet Svenska Samer beretts möjlighet till konsultation i enlighet med 2 § lag (2022:66) om konsultation i frågor som rör det samiska folket.

Yttranden från remissinstanser och länsstyrelsens beaktande av inkomna synpunkter

Reservatsförslaget har sänts på remiss till berörda sakägare och myndigheter för yttrande och samråd. Följande remissinstanser har yttrat sig:

- **Sorsele kommun** motsätter sig reservatsförslaget i sin helhet. Inget motiv anges till detta.

Länsstyrelsens kommentar: Länsstyrelsen arbetar strategiskt för att naturreservat ska bildas på de platser där de gör allra störst nytta. Regeringen, genom Naturvårdsverket, har beslutat att området ska skyddas som naturreservat. Mer information om detta finns i avsnittet ”Ärendets beredning”.

- **Statens fastighetsverk (SFV):** SFV konstaterar i sitt yttrande att de har lämnat in en hemställan till regeringen avseende den tidigare Skogsutredningens beslut om att bilda naturreservat på SFV:s marker samt att regeringen ännu inte har fattat beslut rörande hemställan. SFV anser att Länsstyrelsen bör avvakta beslut om att bilda Abborrsjöliden tills dess Regeringen återkommit om marken ska överföras till Naturvårdsverket eller inte.

Länsstyrelsens kommentar: Länsstyrelsen anser att frågan om eventuell marköverföring inte behöver lösas innan beslut om bildande av naturreservat fattas.

Datum

2025-10-21

Diarienummer

511-902-2025

- **Västerbottens ornitologiska förening (VOF)** ställer sig positiva till inrättandet av naturreservatet. De påpekar vikten av att naturvårdsbränning eller efterliknande åtgärder bör göras med försiktighet, av kunniga och professionella personer med goda kunskaper om det aktuella området. Ingen bränning bör ske under häckningstid. De framför också att vid eventuella leddragningar undvika dragningar som kan äventyra eller störa häckningar, särskilt för rovfåglar men även andra störningskänsliga arter. De påpekar också att naturreservat i första hand bör vara till för att skydda naturen och sekundärt för att understödja friluftslivet.

Länsstyrelsens kommentar: Inför en faktisk naturvårdsbränning sker alltid en noggrann fältplanering av de områden som ska brännas. Innan en bränning sker flera detaljerade genomgångar av de berörda bestånden, ofta under flera säsonger i följd. Vid dessa besök noteras och registreras förekomster av olika skyddsvärda arter som kan behöva tas hänsyn till vid en bränning. Vid behov sker även samråd med lokala ornitologer eller annan expertis för att till exempel hämta in ytterligare kunskap. Om det påträffas särskilt skyddsvärda arter (av fåglar eller andra organismgrupper) vars förekomst kan komma att äventyras av en bränning kommer den planerade bränningen i normalfallet att omplaneras så att bränning antingen sker vid annan tidpunkt eller att gränserna för bränningsområdet ändras så att arten i fråga inte påverkas eller att påverkansgraden minimeras. En slutlig avvägning av eventuell nytta och skada för olika berörda arter och naturtyper behöver dock alltid göras från fall till fall.

I syftet med naturreservatet preciseras att det är inom ramen för bevarandet av naturmiljöer som naturreservatet ska tillgodose behovet av områden för friluftslivet. Inga tillgängliggörande insatser för friluftslivet planeras inom utökningen.

- **SGU** meddelar att de avstår från att yttra sig i ärendet.

Datum

2025-10-21

Diarienummer

511-902-2025

- **Svenska kraftnät** har inga synpunkter. De informerar om att de i dagsläget inte har några anläggningar eller intressen som berörs av det aktuella området.
- **Skogsstyrelsen** ser det aktuella området lämpat för utökning av reservatet och påminner om att samråd ska hållas med berörd sameby.
- **Svenska samernas riksförbund** belyser vikten av att bildandet av naturreservatet inte får orsaka olägenhet för renskötseln samt att länsstyrelsen beaktar eventuella synpunkter berörda samebyar framför. SSR är av uppfattningen att naturreservat bidrar till att bevara naturmiljön och skyddar marker mot skogsbruk och annan exploatering, vilket gynnar betesområden för renen och renskötseln. SSR har några synpunkter kring formuleringar i skötselplanen.

Länsstyrelsens kommentar: Berörd sameby har beretts möjlighet att yttra sig i ärendet. Inga synpunkter har inkommit. Inför skötselåtgärder med påverkan på renskötseln ingår alltid samråd med samebyn vid planering av genomförandet. Både Länsstyrelsen och berörda samebyar kan ta initiativ till samråd om skötsel av naturreservatet. Formuleringar i skötselplanen har korrigerats enligt SSR:s yttrande.

- **Sametinget** belyser vikten att reservatsbeslutet inte ska hindra samisk markanvändning i området. Samisk kultur och samfundsliv måste fortsatt kunna bedrivas inom reservatsbeslutet. Sametinget poängterar att samråd ska genomföras med samebyn inför skötselåtgärder som kan medföra påverkan på renskötseln samt att de ska ha reellt inflytande i planering och genomförande av åtgärder

Länsstyrelsens kommentar: Renskötsel i enlighet med rennäringslagen är undantaget från föreskrifterna (undantag b). Länsstyrelsen samråder alltid med berörda samebyar inför åtgärder som kan komma att påverka renskötseln.

Datum
2025-10-21

Diarienummer
511-902-2025

Översiktlig beskrivning av reservatet

Abborrsjöleden ligger ca 3,5 mil väster om Sorsele, vid sjön Fjosoken norra strand i Juktåns dalgång. Området domineras av berget Abborrsjöleden och dess sydvästsluttningar ner mot Fjosoken. Det ingår även en del nord-, väst-, och ostvända sluttningar, främst i de högre liggande delarna av Abborrsjöleden.

Markerna består till stor del av blockrika moräner med inslag av helt blockdominerade branter och blockhav. Längst i nordväst samt längst i sydost finns branta sydsluttningar med blockhav och lodytor. Det finns också sluttningar som är tydligt påverkade av rörligt markvatten. Här är produktiviteten hög och det finns ett stort inslag av högrörter som till exempel nordisk stormhatt.

Guorbåivebäcken rinner genom områdets västra delar, först i en flack svacka med inslag av långsträckta myrmarker, sedan genom brant och blockrik terräng innan den mynnar i Fjosoken strax utanför reservatets gräns. En annan bäck avvattnar Abborrsjön ner till Fjosoken. En liten skogstjärn finns i söder.

Skogarna är gamla och i stora delar urskogsartade. De är präglade av historiska bränder där den senaste sannolikt inträffade för ca 150 år sedan. Bränderna har haft varierande utbredning och intensitet vilket har gett variationsrika skogar.

I västra halvan av reservatet är inslaget av tall påtagligt och tall är bitvis det dominerande trädslaget. Skogarna här är fullskiktade med ett allmänt inslag av 300-åriga tallar och enstaka ännu äldre. Även branten i sydost är i de övre delarna bevuxen med tallurskog där enstaka tallar bedöms kunna vara uppemot 600 år. Silverfurar och grova tallågor förekommer här ovanligt rikligt, och brandljud och kolad död ved förekommer allmänt.

Granen dominerar i fuktigare lägen och i de övre delarna av sluttningarna. På flera håll, bland annat i Abborrsjöledens ostsluttning, växer grovvuxen granurskog med en riklig förekomst av gamla träd och död ved i alla nedbrytningsstadier. Dessa delar har inte brunnit på mycket länge. I andra delar har branden för 150 år sedan orsakat mycket hög trädödlighet och i princip varit beståndsersättande. Här

växer idag en 150-årig granskog med ett stort inslag av björk och även en del sälg.

Påverkan från skogsbruk saknas helt i stora delar av reservatet. Påverkan från äldre tiders dimensionsavverkningar finns i mindre delar, och här saknas de äldsta tallarna. Fem sentida hyggen finns centralt i området, och i söder finns ett något större sammanhängande område med ungskog.

Länsstyrelsens motivering och bedömning

Motiv till skyddets utformning

Abborrsjöleden är ett mycket värdefullt naturområde som hyser en mångfald av arter knutna till naturskogar, våtmarker, och vattendrag. Området har egenskaper och strukturer som utvecklats genom att naturliga processer fått verka relativt ostört under lång tid. Området har också höga värden för friluftslivet. För att områdets värden ska bestå behöver området därför långsiktigt skyddas från skogsbruk och annan exploatering, verksamhet eller påverkan som innebär att områdets naturvärden skulle skadas, som försvårar för allmänhetens tillträde till området eller som kan påverka områdets relativt opåverkade karaktär på ett sådant sätt som strider mot syftet med reservatet.

Det bedöms kunna finnas hydrologiskt påverkade skogar, myrar och vattendrag. Därför är det motiverat att möjliggöra återställande åtgärder för hydrologi.

I reservatet ligger ett antal små fastigheter som är enskilt ägda. Fastigheterna består främst av mindre våtmarksområden som länsstyrelsen bedömer huvudsakligen ha en bakgrund som så kallade ströängar. Länsstyrelsen bedömer att fortsatta åtgärder och verksamheter som kan vara aktuella inom ströängsfastigheterna inte motverkar reservatets syfte på ett betydande sätt. Reservatets föreskrifter är därför utformade så att det endast är C-föreskrifterna, riktade till allmänheten om rätten att färdas och vistas samt om ordningen i övrigt, som berör fastigheterna. I och med detta förhindrar föreskrifterna inte pågående markanvändning och beslutet medför därför inte heller någon rätt till ersättning. För att möjliggöra pågående

markanvändning förhindrar föreskrifterna inte heller terrängkörning genom reservatet till och från ströängsfastigheterna i samband jord- eller skogsbruksåtgärder och i överensstämmelse med terrängkörningslagen. Vid terrängkörning finns dock risk för skador på mark och vegetation som inte är förenligt med syftet med reservatet. För att undvika sådana skador får körning endast ske efter tillstånd av länsstyrelsen. På så sätt kan myndigheten styra var, när och på vilket sätt terrängkörningen får ske för att minska risken för skador.

Det krävs ett omfattande och långsiktigt skydd för att bevara och utveckla naturreservatets värdefulla natur- och friluftsmiljöer. Länsstyrelsen bedömer att naturreservat är den lämpligaste skyddsformen för områden som Abborrsjöleden där det krävs starka restriktioner under lång tid för att värdena ska bibehållas och utvecklas.

Länsstyrelsen har därför bedömt att området, i enlighet med miljöbalkens mål om skydd av värdefulla natur- och kulturmiljöer och bevarande av biologisk mångfald (1 kap. 1 § miljöbalken) samt områdets värde för friluftslivet, bör förklaras som naturreservat enligt 7 kap. 4 § miljöbalken.

Överensstämmelse med planer och strategier för skydd och förvaltning

Skyddet av Abborrsjöleden har hög prioritet inom Länsstyrelsens uppdrag att skydda värdefull natur och bevarandet av naturreservatet Abborrsjöleden ligger i linje med nationella och regionala strategier och planer för skydd och skötsel av värdefull natur:

- Området har en stor mängd nyckelelement och naturvårdsarter och förhållandevis liten påverkan av modernt skogsbruk. De höga naturvärdena på beståndsnivå gör området högt prioriterat för skydd².
- Området ligger i ett landskap med hög koncentration av flera andra skyddade områden och skogar med dokumenterat höga naturvärden. Därmed blir förutsättningarna bättre för att långsiktigt bevara och utveckla områdets utpekade värden och

² Naturvårdsverket och Skogsstyrelsen. 2018. *Nationell strategi för formellt skydd av skog*. Rapport 6762.

för att bevara, stärka och utveckla en grön infrastruktur på landskapsnivå³. En grön infrastruktur är ett ekologiskt funktionellt nätverk av livsmiljöer, strukturer och naturområden för bevarande av biologisk mångfald i hela landskapet.

Förenlighet med miljömål, friluftsmål och EU-direktiv

Formellt skydd av värdefull natur, varav naturreservat utgör en stor del, är ett av de viktigaste verktygen för att nå målen om biologisk mångfald.

Reservatsbeslutet omfattar 854 hektar skogsmark, 45 hektar våtmarker samt 122 hektar vattendrag och sjöar med de typiska arter, strukturer och processer som hör till de olika naturtyperna. Skyddet stärker därmed möjligheterna att nå miljömålen Myllrande våtmarker, Levande skogar, Levande sjöar och vattendrag samt Ett rikt växt- och djurliv.

Reservatet bidrar även till uppfyllandet av flera av Sveriges nationella friluftsmål, däribland målen om Tillgång till natur för friluftsliv och Skyddade områden som resurs för friluftslivet, genom att naturmiljöernas upplevelsevärden bevaras och tillgängliggörs.

Förenlighet med riksintressen (3 och 4 kap. miljöbalken) och kommunala planer

Naturreservatet berörs inte av några riksintressen.

I Sorsele kommuns översiktsplan⁴ ingår Abborrsjöleden i det tematiska landskapet "Fjällnära skogsmarker". Kommunen anser att landskapet har ett högt bruksvärde för framförallt rennäring, naturupplevelser och ekoturism, samt ett högt pedagogiskt värde kopplat till obrutna skogslandskap.

Naturreservatet berörs inte av några gällande eller förfallna undersökningstillstånd eller utpekade riksintressen för mineralutvinning (3 kap. 7 § miljöbalken), energiproduktion (3 kap. 8 §

³ Länsstyrelsen Västerbotten. 2019. *Handlingsplan för grön infrastruktur i Västerbottens län*.

⁴ Sorsele kommun, 2018. *Översiktsplan för Sorsele kommun*.

Datum

2025-10-21

Diarienummer

511-902-2025

miljöbalken) eller kända intressen för totalförsvaret (3 kap. 9 § miljöbalken).

Sammantaget bedömer Länsstyrelsen därför att detta beslut om bildande av naturreservatet Abborrsjölidens är förenligt med en från allmän synpunkt lämplig användning av mark- och vattenresurserna samt med för området gällande kommunala planer.

Intresseprövning enligt 7 kap. 25 § miljöbalken

Länsstyrelsen bedömer sammantaget att de positiva effekterna av att bevara området överväger de negativa effekterna som orsakas av inskränkningarna i markanvändning. Vid avvägning enligt 7 kap. 25 § har Länsstyrelsen funnit att föreskrifterna inte går längre än vad som krävs för att syftet ska uppnås.

Upplysningar

Länsstyrelsen kan med stöd av 7 kap. 7 § miljöbalken medge dispens från meddelade föreskrifter om det finns särskilda skäl och om det är förenligt med föreskriftens syfte.

För föreskrifter med krav på tillstånd kan Länsstyrelsen lämna tillstånd till en åtgärd om det inte strider mot reservatets syfte. Ett tillstånd innebär att en åtgärd kan få vidtas, åtminstone i viss omfattning men att det kan finnas krav på utformning, tidsbegränsning, lokalisering mm.

Enligt 29 kap. 2 och 2a §§ miljöbalken gäller bland annat att brott mot föreskrift som meddelats enligt 7 kap. miljöbalken kan medföra straffansvar. Har någon vidtagit åtgärd i strid med meddelad föreskrift, kan länsstyrelsen enligt 26 kap. 9 och 14 §§ miljöbalken vid vite förelägga om rättelse.

Enligt 4 § skogsvårdslagen (SFS 1979:429) ska lagens bestämmelser eller föreskrifter inte tillämpas i den mån de strider mot föreskrifter som har meddelats med stöd av 7 kap. miljöbalken.

För anordnande av fasta renskötselaneläggningar ska samråd ske med Länsstyrelsen enligt 12. kap 6 § miljöbalken, enligt vad som framgår av 7c § förordningen (SFS 1998:904) om anmälan om samråd.

Utöver föreskrifterna för naturreservatet gäller också andra lagar, förordningar och föreskrifter till skydd för naturmiljön, till exempel:

- Enligt 1 § terrängkörningslagen (SFS 1975:1313) är det förbjudet att köra på barmark i terräng med motordrivna fordon,
- Fridlysning av alla vilda fåglar och däggdjur samt deras ägg, ungar och bon enligt jaktlagen (1987:259). Vissa andra växt- och djurarter, exempelvis flodpärlmussla, är fridlysta enligt 8 kap. miljöbalken och artskyddsförordningen (2007:845).
- Fornlämningar är skyddade enligt 2 kap. kulturmiljölagen (1988:950). Enligt 2 kap. 6 § KML är det förbjudet att utan tillstånd från Länsstyrelsen rubba, ta bort, gräva ut, täcka över eller genom bebyggelse, planering eller på annat sätt ändra eller skada en fornlämning.

Detta beslut kan överklagas hos regeringen, se bilaga 3. Den som vill göra anspråk på ersättning eller kräva inlösen av fastighet ska väcka talan hos mark- och miljödomstolen mot staten inom ett år från det att beslutet på vilket anspråket grundas har vunnit laga kraft. I annat fall går rätten till ersättning eller inlösen förlorad.

De som medverkat i beslutet

Beslutet har fattats av landshövding Helene Hellmark Knutsson med Anna Jonsson, naturvårdshandläggare, som föredragande. I den slutliga handläggningen har också Emil Larsson, naturvårdshandläggare medverkat.

Denna handling har godkänts digitalt och saknar därför namnunderskrift.

Så här hanterar Länsstyrelsen personuppgifter

Information om hur vi hanterar dessa finns på

<https://www.lansstyrelsen.se/dataskydd>.

Bilagor

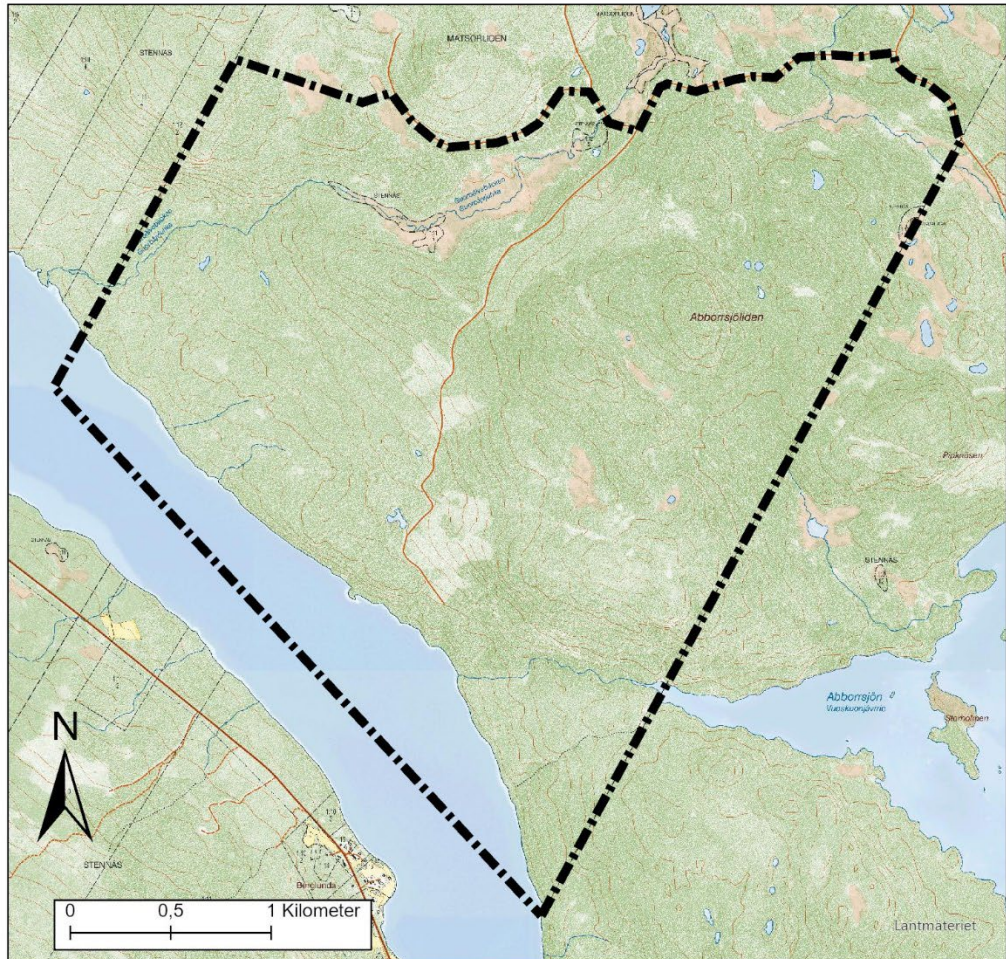
1. Beslutskarta
2. Skötselplan inklusive bilagor

Datum
2025-10-21

Diarienummer
511-902-2025


3. Överklagandehänvisning regeringen

Bilaga 1



Naturresevat

Bilaga 1 till beslut med
diarienummer 902-2025

 Gräns naturresevat



Länsstyrelsen
Västerbotten

Bakgrundskartor © Lantmäteriet, Länsstyrelsen



Beslutskarta för Abborsjöleden naturresevat i Sorsele kommun.



Förslag till skötselplan för naturreservatet Abborrsjöleden i Sorsele kommun

1 Skötselområden för naturmiljöer

Naturreservatet är indelat i fem skötselområden. För varje skötselområde redovisas bevarandemål och skötselåtgärder.

I samtliga skötselområden gäller målet att främmande arter som utgör ett hot mot den biologiska mångfalden inte ska förekomma och skötselåtgärden att främmande arter som utgör ett hot mot områdets naturvärden bör tas bort.

1.1 Skötselområde 1: Gammal naturskog (796 ha)

Beskrivning

Skötselområdet omfattar all gammal skog i naturreservatet. Stora delar har tydlig brandprägel. Mindre delar är helt grandominerade och av brandrefugial karaktär.

Bevarandemål

- Skogen ska präglas av naturliga processer såsom brand, trädens åldrande och döende, stormfällningar, insekters och svampars nedbrytning av ved samt nyetablering av träd i skogen.
- Området ska ha en naturlig hydrologi.
- Skogen ska utmärkas av olikåldrighet, luckighet och genomgående stor strukturell variation. Grova och gamla träd ska vara vanliga. Generellt ska tillgången på stående och liggande död ved vara stor.
- Skogens struktur och sammansättning ska vara påverkad av brand. I perioder efter en störning kan områden vara öppna och luckiga med nya

Datum

2025-10-21

Diarienummer

511-902-2025

spirande trädgenerationer. I senare stadier kan skogen vara mer slutet. Vissa mindre delar av skogen är naturligt fuktiga eller blöta och kommer därför att brinna väldigt ytligt eller inte alls, vilket är en del av dynamiken i ett brandpräglat landskap.

- Typiska arter ska ha stabila eller ökande populationer.
- Främmande arter ska inte utgöra ett hot mot områdets naturvärden.

Skötselåtgärder

Bränning

Området kan naturvårdsbrännas. De delar som är mindre tydligt brandpräglade kan tillåtas brinna om det krävs för brandsäkra gränser. De delar som är av tydligt brandrefugial karaktär och hyser höga naturvärden kopplade till gran bör inte brännas.

Stängsling

Om den föryngring som kommer efter en bränning bedöms ha dåliga förutsättningar att utvecklas på grund av intensivt bete kan stängsling genomföras.

Hydrologisk återställning

Där diken eller annan tidigare markavvattning påverkar områdets naturvärden negativt kan en återställning av hydrologin genomföras.

1.2 Skötselområde 2: Yngre barrskogar med möjlighet till naturvårdsbränning samt brandefterliknande och lövgynnande åtgärder (108 ha)

Beskrivning

Skötselområdet består av nyupptagna hyggen och yngre, planterade skogar med låga naturvärden.

Bevarandemål

- Skötselområdet ska bestå av en brandpräglad, lövrik barrnaturskog.

Datum	Diarienummer
2025-10-21	511-902-2025

- Skötselområdet ska huvudsakligen präglas av naturliga processer såsom brand, trädens åldrande och döende, stormfällningar, insekters och svampars nedbrytning av ved samt nyetablering av träd i skogen. Normalt ska skogarna hysa betydande mängder död ved.
- Skogens struktur och sammansättning ska vara påverkad av brand eller motsvarande störning. I perioder efter en störning kan områden vara öppna och luckiga med nya spirande trädgenerationer. I senare stadier kan skogen vara mer sluten. Vissa mindre delar av skogen är naturligt fuktiga eller blöta och kommer därför att brinna väldigt ytligt eller inte alls, vilket är en del av dynamiken i ett brandpräglad landskap.
- Området ska ha en naturlig hydrologi.
- Typiska arter för naturtyperna ska förekomma.
- Främmande arter ska inte utgöra ett hot mot områdets naturvärden.

Skötselåtgärder

Bränning

Skötseln ska vara naturvårdsbränning där det är tekniskt möjligt. Skötselområdet kan delas upp och brännas i mindre delar om det bedöms lämpligt. Exakt avgränsning för de enskilda naturvårdsbränningarna tas fram i samband med den brandplan som görs inför varje enskild bränning.

Brandefterliknande åtgärder

Om bränning inte är möjlig att genomföra ska olika brandefterliknande åtgärder kunna tillämpas, t ex ringbarkning, luckhuggning eller markstörning.

Stängsling

Om den föryngring som kommer efter en bränning bedöms ha dåliga förutsättningar att utvecklas på grund av intensivt bete kan hägn byggas.

Lövgynnande åtgärder

Selektiva röjningar och gallringar av barrträd kan genomföras för att gynna lövträd och få en mer lövrik skog.

Hydrologisk återställning

Där diken eller annan tidigare markavvattning påverkar områdets naturvärden negativt kan en återställning av hydrologin genomföras.

1.3 Skötselområde 3: Våtmarker med möjlighet till hydrologisk restaurering (40 ha)

Beskrivning

Skötselområdet omfattar alla våtmarker i naturreservatet på Statens mark. Myrarna förefaller ha en ostörd hydrologi. Observera att delar av våtmarkerna inom reservatet är enskilt ägda ströängar (Sorsele Stennäs 1:8, Stennäs 1:10, Stennäs 1:11 Stennäs 1:12) och dessa omfattas inte av A- och B-föreskrifterna. Detta preciseras under rubriken *Undantag från föreskrifterna* i beslut. Inför eventuella skötselåtgärder på dessa fastigheter krävs avtal med markägaren.

Bevarandemål

- Skötselområdet ska huvudsakligen bestå av fysiskt och hydrologiskt intakta våtmarker.
- I området ska det finnas olika naturligt förekommande naturmiljöer med de strukturer, vegetationstyper och arter som hör till dessa naturmiljöer.
- De hydrologiska och hydrokemiska förhållandena ska vara opåverkade. Hydrologin ska vara ostörd och det ska inte finnas några avvattande eller tillrinnande diken eller körspår som medför negativ påverkan. Grundvattenytan ska variera naturligt och vara hög under större delen av året.
- Skötselområdet ska präglas av naturliga ekologiska och hydrologiska processer såsom nederbörd, grundvattenflöden och översvämningar.
- Typiska arter ska ha stabila eller ökande populationer inom området.
- Främmande arter ska inte utgöra ett hot mot områdets naturvärden.

Skötselåtgärder

Fri utveckling

Våtmarkerna ska i huvudsak lämnas för fri utveckling där de naturliga processerna tillåts fortgå ostört.

Hydrologisk återställning

Där diken eller annan tidigare markavvattning påverkar områdets naturvärden negativt kan en återställning av hydrologin genomföras.

Datum
2025-10-21

Diarienummer
511-902-2025

1.4 Skötselområde 4: Oreglerade sjöar och vattendrag (2 ha)

Beskrivning

Skötselområdet omfattar den delen av Abborrsjön som ingår i reservatet, de små, ej namngivna sjöarna, samt reservatets bäckar (däribland Guorbåivebäcken och Ravonbäcken).

Bevarandemål

- Skötselområdets sjöar och vattendrag ska ha en naturlig hydrologi och vattenkemi.
- Skötselområdets sjöar och vattendrag inklusive svämplan ska präglas av naturliga processer med de strukturer och artsamhällen som hör till naturtyperna. Naturliga erosions- och sedimentationsprocesser ska tillåtas fortgå ostört och forma strukturer och livsmiljöer.
- Vattenkvaliteten ska vara god med försumbar påverkan av mänskliga faktorer, t.ex. övergödande, försurande och grumlande ämnen. Det ska inte förekomma gödsling, kalkning eller dikning
- Vattenlevande organismer ska ha fria vandringsvägar.
- Typiska arter ska ha stabila eller ökande populationer inom området.
- Främmande arter eller stammar ska inte utgöra ett hot mot områdets naturvärden.

Skötselåtgärder

Fri utveckling

Skötselområdet ska huvudsakligen utvecklas fritt genom naturliga processer.

Hydrologisk restaurering

Där vattenmiljön påverkats negativt av exempelvis flottningsåtgärder kan restaurering för återställning av hydrologin genomföras.

1.5 Skötselområde 5: Reglerad sjö (119 ha)

Beskrivning

Skötselområdet omfattar de delar av den stora, reglerade sjön Fjosoken som ingår i naturreservatet.

Bevarandemål

Inga bevarandemål har formulerats för detta skötselområde.

Skötselåtgärder

Inga skötselåtgärder är aktuella för detta skötselområde.

2 Skötsel för friluftsliv

För reservatets skötsel för friluftsliv redovisas här mål som beskriver vilket tillstånd som ska bevaras eller uppnås och därmed ge en tydlig bild av hur reservatets syfte ska tillgodoses. Här redovisas också skötselåtgärder som kan behöva vidtas i området för att syftet med naturreservatet ska kunna uppnås och som kan genomföras av Länsstyrelsen, som förvaltare av reservatet, i enlighet med reservatets föreskrifter och i mån av tillgängliga resurser.

Beskrivning

Naturreservatet har betydelse för friluftslivet genom möjligheten till att uppleva förhållandevis opåverkad natur och att nyttja området till exempelvis fiske, jakt, bär- och svampplockning.

Skoterleden som löper från Sorsele mot Överstjuktan går genom reservatets sydliga hörn, mellan Abborrsjön och Fjosoken. Längs samma sträckning som skoterleden finns under barmarkstiden en stig mellan de två sjöarna. Skogsbilväg ansluter till reservatet österifrån och det går att ta sig till reservatet med egen båt från sjön Fjosoken.

Mål för friluftsliv

- Det övergripande målet för friluftslivet är att reservatet ska vara tillgängligt för naturupplevelser, rekreation och naturstudier utifrån sina befintliga förutsättningar.

- Det ska vara möjligt att på olika sätt få information om naturreservatets upplevelsevärden inför och under besök i området. Informationen ska också bidra till att syftet med områdesskyddet uppnås.

Åtgärder för friluftsliv

- Informationsskyltar, utformade i enlighet med Naturvårdsverkets anvisningar, sätts upp i anslutning till reservatet utifrån tillgängliga resurser och prioriteringar.
- Information om naturreservatet på Länsstyrelsens webb, via appar och andra tekniska lösningar publiceras utifrån tillgängliga resurser och prioriteringar tillsammans med information om andra naturreservat i länet.

3 Gränsmarkering

Reservatet ska hållas väl utmärkt enligt svensk standard och Naturvårdsverkets anvisningar.

4 Nyttjanderätter

Jakt och fiske får bedrivas av jakt- och fiskerättsinnehavare enligt gällande lagstiftning och i enlighet med gällande reservatsföreskrifter. Befintliga jaktorn får underhållas och befintliga sikt- och skjutgator vid jaktpass får upprätthållas enligt reservatets föreskrifter. För uppförande av nya jaktorn och sikt- och skjutgator krävs Länsstyrelsens tillstånd.

5 Samråd med renskötseln

Samråd mellan Länsstyrelsen och berörd sameby ska genomföras inför skötselåtgärder i naturreservat som kan medföra påverkan på renskötseln. Båda parter ska kunna ta initiativ till samråd.

6 Tillsyn

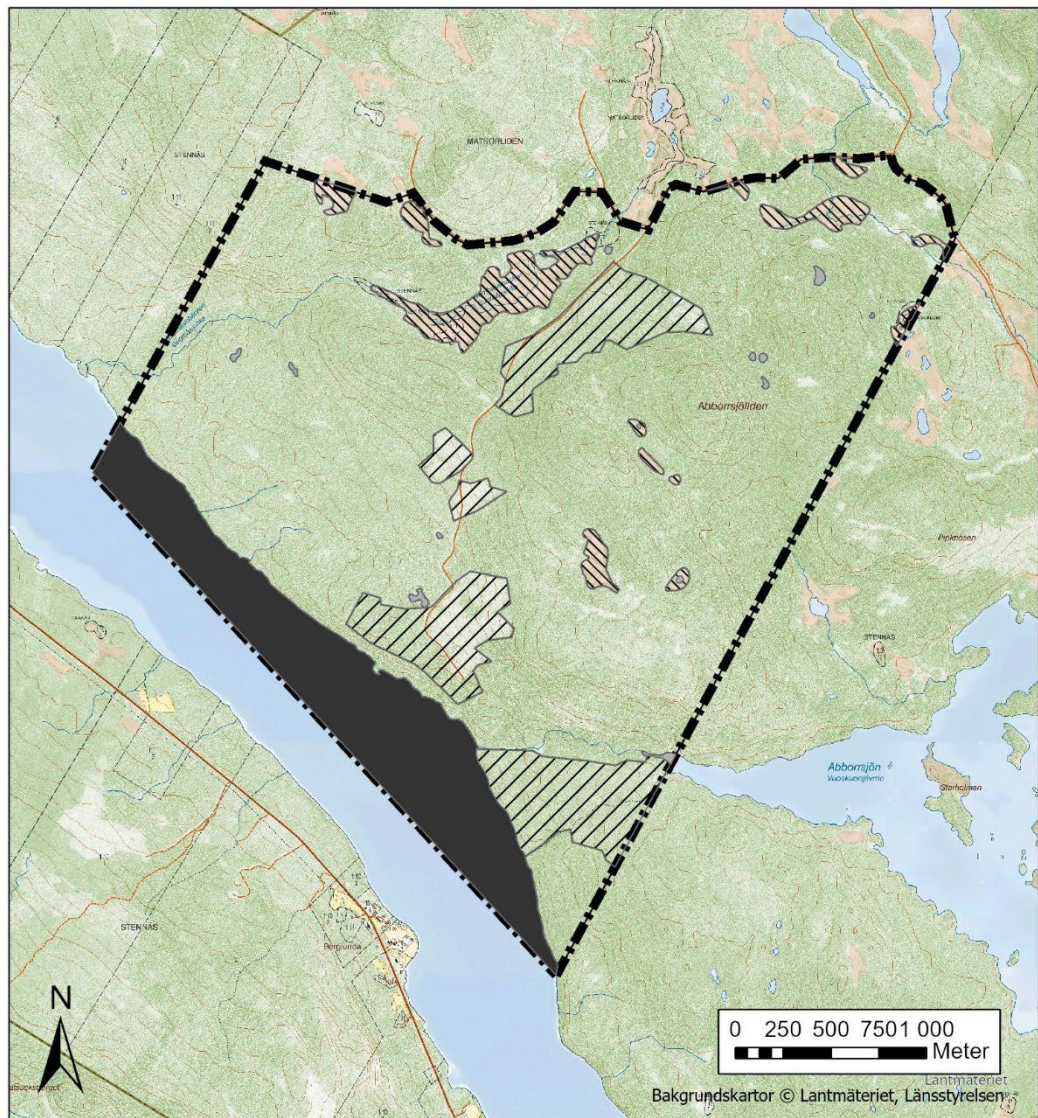
Länsstyrelsen ansvarar för tillsynen av naturreservatet.

7 Bilagor

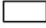
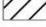



1. Karta över skötselområden
2. Karta över befintlig skoterled och stig

Datum
2025-10-21Diarienummer
511-902-2025

Bilaga 1



Bilaga 1. Karta med skötselområden

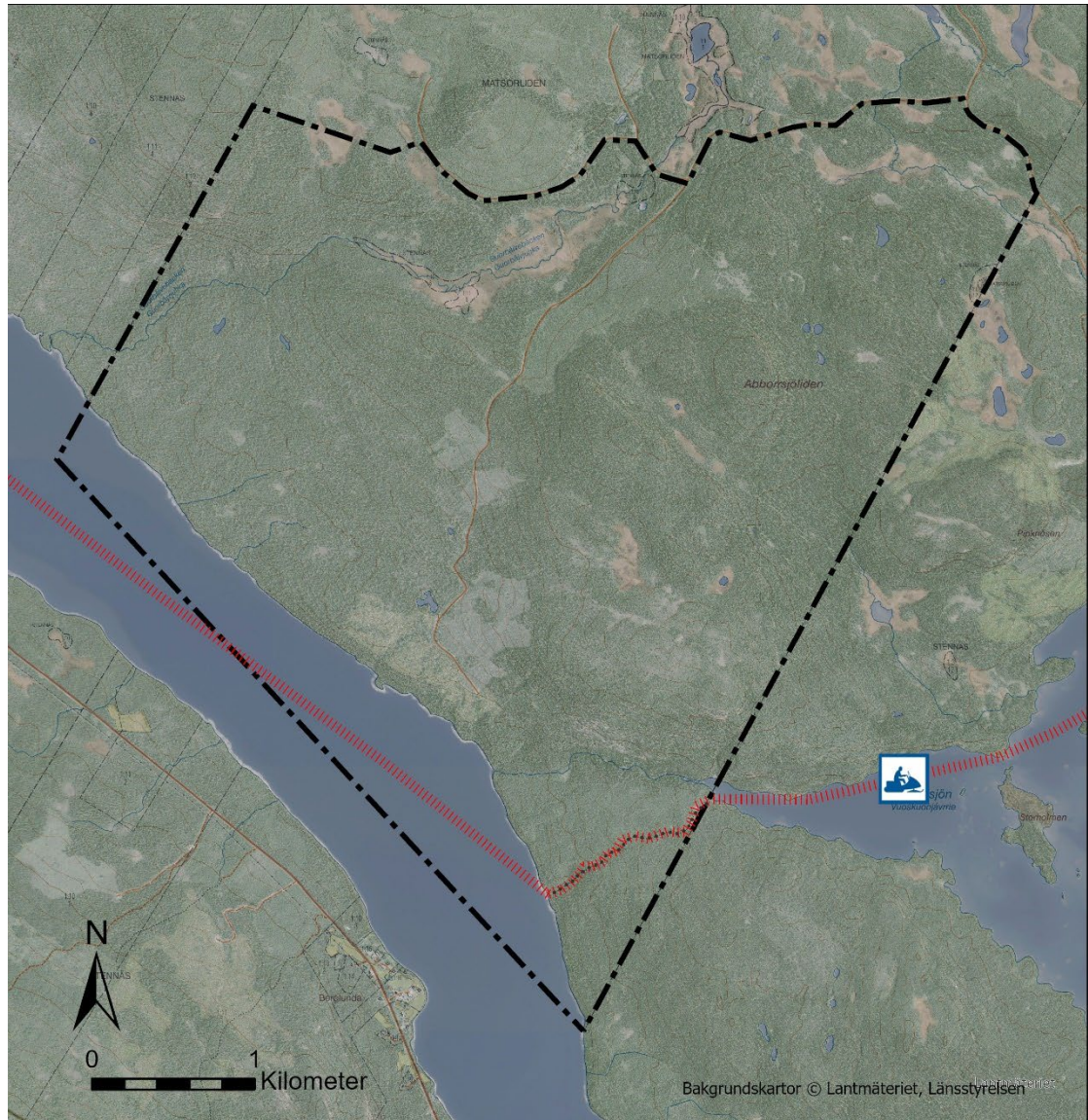
-  1. Gammal naturskog
-  2. Yngre barrskogar
-  3. Våtmarker
-  4. Oreglerade sjöar och vattendrag
-  5. Reglerad sjö





Länsstyrelsen
Västerbotten

Karta som visar reservatets skötselområden.

Bilaga 2



Bilaga 2. Karta med anläggningar för friluftslivet

- Stig mellan Fjosoken och Abborrsjön
-  Skoterled
-  Gräns för naturreservatet



Länsstyrelsen
Västerbotten

Karta som visar reservatets befintliga skoterled och stig.



Länsstyrelsen
Västerbotten

Bilaga 3

1 (2)

Datum
2025-10-21

Diarienummer
902-2025

Överklagandehänvisning regeringen

Du kan överklaga beslutet hos regeringen

Om du inte är nöjd med Länsstyrelsens beslut, kan du skriftligen överklaga beslutet hos regeringen.

Hur överklagar jag beslutet?

Länsstyrelsen måste pröva att överklagandet har kommit in i rätt tid, innan det skickas vidare tillsammans med handlingarna i ärendet. Därför ska du lämna eller skicka din skriftliga överklagan till Länsstyrelsen Västerbotten antingen via e-post; vasterbotten@lansstyrelsen.se, eller med post; Länsstyrelsen Västerbotten, 901 86 Umeå.

Tiden för överklagande

Ditt överklagande måste ha kommit in till Länsstyrelsen **inom tre veckor** från den dag du fick del av beslutet. Du anses ha fått del av beslutet den dag det kungörs i ortstidning. Om det kommer in senare kan överklagandet inte prövas. I ditt överklagande kan du be att få ytterligare tid till att utveckla dina synpunkter och skälen till att du överklagar. Sedan är det regeringen som beslutar om tiden kan förlängas.

Parter som företräder det allmänna ska ha kommit in med sitt överklagande **inom tre veckor** från den dag då beslutet meddelades.

Ditt överklagande ska innehålla

- Vilket beslut som du överklagar, beslutets datum och diarienummer.
- Hur du vill att beslutet ska ändras.
- Varför du anser att Länsstyrelsens beslut är felaktigt.

Datum
2025-10-21

Diarienummer
902-2025

Om du har handlingar som du anser stödjer din överklagan så bör du bifoga kopior på dessa. Kontakta Länsstyrelsen i förväg om du behöver bifoga filer som är större än 15 MB via e-post.

Ombud

Om du anlitar ett ombud som sköter överklagandet åt dig ska ombudet underteckna skrivelsen, bifoga en fullmakt i original från dig samt uppge sitt eget namn, adress och telefonnummer.

Behöver du veta mer?

Har du ytterligare frågor kan du kontakta Länsstyrelsen via e-post vasterbotten@lansstyrelsen.se eller via växeltelefonnummer 010-225 40 00. Ange diarienummer.