



Utvidgning av Stora Hjälmmossens naturreservat i Finspång, Norrköping och Linköpings kommun

Länsstyrelsen Östergötlands beslut

Länsstyrelsen förklarar med stöd av 7 kap. 4 § miljöbalken det område som framgår av den heldragna svarta linjen på bifogad karta, bilaga 1, som naturreservat. För att uppnå och tillgodose syftet med naturreservatet beslutar Länsstyrelsen med stöd av 7 kap. 5, 6 och 30 §§ miljöbalken samt 22 § första stycket förordningen (1998:1252) om områdesskydd enligt miljöbalken m.m. att nedan angivna föreskrifter ska gälla för naturreservatet. Enligt 3 § förordningen om områdesskydd enligt miljöbalken m.m. fastställer Länsstyrelsen bifogad skötselplan för naturreservatets långsiktiga vård, bilaga 4.

Beslutet riktar sig till var och en, fastighetsägare och innehavare av särskild rätt, vars rättigheter att använda mark- och vattenområden berörs inom reservatsområdet.

Länsstyrelsen upphäver med stöd av 7 kap. 7 § första stycket miljöbalken Länsstyrelsens beslut från 24 oktober 2007 [dnr 511-4667-05 (0562-213)] om naturreservatet Stora Hjälmmossen med tillhörande skötselplan.

Syftet med reservatet

Syftet med Stora Hjälmmossens naturreservat är att bevara representativ barrnaturskog och mellanliggande myrmarker med innehåll av alla de komponenter som är viktiga för överlevnaden av hotade, sällsynta och hänsynskrävande arter. Syftet är även att utpekade livsmiljöer och arter enligt Natura 2000 skall uppnå eller bibehålla ett gynnsamt tillstånd. Syftet är också att inom ramen för bevarandet av biologisk mångfald och naturmiljöer tillgodose behovet av områden för friluftslivet.

Syftet ska uppnås genom att området i huvudsak lämnas att utvecklas fritt. Mindre åtgärder för att gynna hotade arter kan bli aktuella att genomföra. Även naturvårdsbränning eller brandefterliknande åtgärder samt återställning av dikningspåverkad hydrologi är aktuellt för att behålla eller nå gynnsam bevarandestatus för områdets naturtyper. För att nå syftet för friluftslivet kan anordningar för friluftslivet bli aktuella.

Skälen enligt 7 kap. 5 § första stycket miljöbalken

Stora delar av Stora Hjälmmossens naturreservat består av prioriterade bevarandevärden i form av barrnaturskog som är gammal och har varit orörd länge. Det finns även flera myrar och ett mindre inslag av sumpskogar som har en ostörd och naturlig hydrologi. Här finns död ved och ett flertal rödlistade arter som är knutna till veden samt till gamla tallar och granar. Större delen av naturreservatet ingår i Natura 2000, sitecode SE0230346, se vidare i områdets bevarandeplan.

Stora Hjälmmossen har höga naturvärden och för att alla de krävande arter som finns i området ska kunna fortleva måste hela området skyddas långsiktigt. Länsstyrelsen bedömer att Natura 2000-områdets tillstånd kommer att gynnas av reservatsbildningen och den naturvårdsskötsel som möjliggörs. Områdets utvidgning stärker områdets möjlighet att långsiktigt bibehålla och utveckla naturvärden knutna till barrnaturskog.

Föreskrifter

Förutom de föreskrifter som anges nedan gäller också annan lagstiftning i reservatet.

A. Inom reservatet gäller följande inskränkningar i rätten att använda mark- och vattenområden. Inom reservatet är det inte tillåtet att:

1. bedriva täkt, gräva, schakta, spränga, borra, utfylla, plöja eller utföra annan mekanisk markbearbetning;
2. anlägga väg, campingplats eller uppställningsplats för fordon;
3. framföra motordrivet fordon, med undantag för mindre fordon för uttransport av fällt vilt. Körskador ska undvikas;

4. anordna motor- eller skyttebana;
5. uppföra byggnad eller annan anläggning;
6. uppföra mast, vindkraftverk, eller att uppföra luft- eller markledning;
7. anordna upplag;
8. gräva upp växter;
9. tillföra växtnäringsämnen eller jordförbättringsmedel;
10. använda kemiska eller biologiska bekämpningsmedel;
11. tillföra kalk eller andra mineralämnen;
12. avverka, gallra, röja, så, plantera, markbereda eller utföra annan skogsbruksåtgärd;
13. ta bort eller upparbeta dött träd samt delar av träd eller vindfälle;
14. ändra floran eller faunans sammansättning genom införande av för området nya arter.

A-föreskrifterna har beslutats med stöd av 7 kap. 5 § andra stycket miljöbalken.

B. För att tillgodose syftet med reservatet förpliktar Länsstyrelsen ägare och innehavare av särskild rätt att tåla att följande åtgärder genomförs inom reservatet:

1. utmärkning av, och information om, reservatet;
2. åtgärder för att skydda fornlämning eller prioriterad kulturlämning från skada som att ta ner träd som växer i eller hotar att falla över lämningen;
3. naturvårdande åtgärder i yngre skogsbestånd;
4. naturvårdsbränning samt övrig naturvårdande skötsel i form av friställning av särskilt värdefulla ljusgynnade träd, skapande av enstaka grupper av död tallved, veteranisering, holkar och andra sorters boplatser för fåglar, sandbäddar för

pollinerare eller småskalig markstörning i syfte att gynna hotade arter;

5. åtgärder mot invasiva främmande arter;
6. återställning av dikningspåverkad hydrologi;
7. begränsa och/eller förhindra storskaliga angrepp av granbarkborre genom fällning och barkning av färskt angripna granar samt rotkapning och barkning av vindfällda granar. Inga träd ska föras ut ur naturreservatet;
8. iordningställande av anordningar för friluftslivet såsom informationsskylt på befintlig parkeringsplats samt markering av vandringsled inom reservatet samt eventuellt ytterligare anordning för friluftslivet;
9. undersökningar eller uppföljning av växt- och djurliv samt av mark- och vattenförhållanden och uppföljning av förvaltningsåtgärder.

B-föreskrifterna har beslutats med stöd av 7 kap. 6 § miljöbalken.

C. Länsstyrelsen beslutar att utöver vad som annars gäller ska följande föreskrifter om rätten att färdas och vistas inom reservatet gälla. Inom reservatet är det inte tillåtet att:

1. framföra motordrivna fordon, med undantag av tillfartsväg till Lindesberget;
2. medföra okopplad hund eller annat lösgående husdjur, undantaget gäller för hund vid, inom reservatet tillåten, jakt;
3. bryta kvistar, fälla eller på annat sätt skada levande eller döda träd och buskar;
4. plocka hela eller delar av mossor, lavar eller svampar med undantag för matsvamp;
5. störa djurlivet genom att klättra i boträd eller samla ryggradslösa djur;
6. förstöra eller skada fast naturföremål eller ytbildning genom att borra, spränga, gräva, rista, hacka eller måla.

Dessutom är det förbjudet att utan Länsstyrelsens tillstånd

7. anordna tävlingar eller bedriva lägerverksamhet;
8. utföra sådan undersökning eller enstaka studie som kan leda till skada eller annan negativ påverkan på växt- eller djurlivet.

C-föreskrifterna har beslutats med stöd av 7 kap. 30 § miljöbalken och 22 § första stycket förordningen (1998:1252) om områdesskydd enligt miljöbalken m.m.

Undantag från föreskrifterna

Ovanstående föreskrifter under A och C utgör inte hinder för förvaltaren, eller den som förvaltaren utser, att utföra de åtgärder som krävs för reservatets vård, skötsel och uppföljning och som framgår av föreskrifter under B.

Föreskrifterna under C ska inte utgöra hinder för att samla enstaka individer ryggradslösa djur eller enstaka exemplar av kryptogamer för artbestämning eller att nyttja döda nedfallna grenar < 5 centimeter grova som ved för friluftselv, enligt iakttagande av allemansrätt och eventuella eldningsförbud.

Jakt är tillåten inom hela reservatet. Vid jakt får jakthund användas. Föreskrifterna ska därför inte heller utgöra hinder för uttransport av fällt vilt med stöd av terrängkörningsförordningen. Fordon och färdväg ska väljas med omsorg för att minimera mark- och vegetationsskador. Detta är särskilt viktigt i fuktiga och blöta områden. Vid uttransport efter jakt i tidigare barkborredrabbat område, tillåts att med minsta möjliga påverkan kapa och flytta på döda träd eller stammar i syfte att komma åt fällt vilt.

Träd som riskerar att falla från naturreservatet på objekt så som väg, ledning, byggnad, tomt, kulturlämning, anläggning eller anordning, får efter avstämning med förvaltaren fällas och placeras inom naturreservatet.

Föreskrifterna ska inte utgöra hinder för skötsel av befintliga anläggningar i nuvarande omfattning och enligt servitut och avtal så som:

- Underhåll och nyttjande av befintlig väg i fastighetskartan (Kläberget-Stora Hjälmmossen). Väg får underhållas så att den motsvarar ursprunglig funktion/standard. Träd och grenar som faller från naturreservatet över vägområde får kapas och läggas inom naturreservatsområdet.
- Underhåll av befintliga luftledningar med ledningsgator efter avstämning med förvaltaren.

Upplysning om andra gällande bestämmelser

Länsstyrelsen vill påminna om att även andra lagar, förordningar och föreskrifter än naturreservatsföreskrifterna gäller för området, bland annat kulturmiljölagen (1988:950), terrängkörningslagen (1975:1313) och terrängkörningsförordningen (1978:594) med vissa förbud mot körning i terräng, fiskelagen (1993:787) och Havs- och vattenmyndighetens författningssamling och Fiskeriverkets föreskrifter (FIFS 2004:37) om fiske i sötvattensområdena. Delar av området utgör strandskyddsområde och strandskyddsbestämmelser gäller enligt 7 kap. miljöbalken. Bryggor och byggnader uppförda efter 1975 kräver dispens från strandskyddsbestämmelser. Vattenuttag utgör en vattenverksamhet enligt 11 kap. 2 § MB och kan kräva tillstånd.

Enligt fridlysningsbestämmelserna är alla vilda fåglar och däggdjur samt deras ägg, ungar och bon fredade enligt jaktlagen (1987:259). Vissa svamp-, växt och djurarter är fridlysta enligt 8 kap miljöbalken och artskyddsförordningen. Enligt 7 kap 1 § miljöbalken ska var och en som utnyttjar allemansrätten eller annars vistas i naturen visa hänsyn och varsamhet i sitt umgänge med den. Samråd enligt 12 kap. 6 § MB kan komma att krävas för verksamheter som inte är begränsade i föreskrifterna.

Skötselplan

Med stöd av 3 § förordningen (1998:1252) om områdesskydd enligt miljöbalken m.m. fastställer Länsstyrelsen de mål och riktlinjer som framgår av den till beslutet hörande skötselplanen, bilaga 4.

Förvaltare för naturreservatet ska vara Länsstyrelsen Östergötland.

Lämplig användning av markområde

Enligt 1 kap. 1 § miljöbalken ska värdefulla natur- och kulturmiljöer skyddas och vårdas och den biologiska mångfalden bevaras.

Länsstyrelsen har, i enlighet med 3 kap. miljöbalken, prövat och funnit att bildandet och utvidgningen av Stora Hjälmmossens naturreservat är förenligt med en, från allmän synpunkt, lämplig användning av markområdet och med gällande kommunal översiktsplan.

Intresseprövning

Länsstyrelsen har i enlighet med 7 kap. 25 § miljöbalken prövat och funnit att bildandet av Stora Hjälmmossens naturreservat inte går längre i inskränkning av enskilds rätt att använda mark och vatten, än vad som krävs för att syftet med skyddet ska tillgodoses.

Konsekvensutredning av påverkan av beslutet på allemansrätten

Länsstyrelsen ska enligt förordning (2007:1244) om konsekvensutredning vid regelgivning, i den omfattning det behövs göra en konsekvensutredning av hur allemansrätten påverkas genom beslutet om naturreservat. Länsstyrelsen gör bedömningen att allemansrätten inte väsentligt påverkas av beslutet.

Agenda 2030, miljö kvalitetsmål och ekosystemtjänster

Bildandet av Stora Hjälmmossens naturreservat är en del av uppfyllandet av miljö kvalitetsmålen Levande skogar och Ett rikt växt- och djurliv om vilket Sveriges riksdag och regering beslutat. Det är också en del av uppfyllandet av FN:s konvention om biologisk mångfald och de globala hållbarhetsmålen, Agenda 2030 och då särskilt mål nummer 15, Ekosystem och biologisk mångfald.

Länsstyrelsen bedömer att Stora Hjälmmossens naturreservat bidrar med flera olika ekosystemtjänster tack vare bevarande av biologisk mångfald och varierande miljöer som är basen för många andra ekosystemtjänster. Skogsmiljöerna fungerar som livsmiljö men även som en form av klimatanläggning och reningsverk. De olika livsmiljöerna fyller funktioner som lek- bo-, skydds- och rastplatser.

Bevarandet av en variation av livsmiljöer och en hög biologisk mångfald bidrar till ett landskap som är generellt bättre rustat för klimatförändringar.

Ärendets handläggning

Dokumentation

De mycket höga naturvärdena vid Stora Hjälmmossen-Korsmossen uppmärksammades redan vid 1970-talets naturvårds- och myrinventeringar. Senare uppmärksammades även en rik fågelfauna och i slutet av 1990-talet inventerades nyckelbiotoper i området. Länsstyrelsen genomförde ytterligare kartläggning av naturvärden i samband med den första reservatsbildningen som var klar 2007.

Reservatsbildning

Området avgränsades och värderades i samråd med berörda markägare 2005 efter vilket Stora Hjälmmossens naturreservat bildades inom Finspång och Norrköpings kommun. 2023 gavs möjlighet till utvidgning söderut (Gullbergs häradsallmänning) med hjälp av bytesmark från Sveaskog, avtal om markbyte tecknades i april 2025.

Motivering till beslutet

Det gällande beslutet om Stora Hjälmmossens naturreservat är beslutat år 2007. Stora Hjälmmossens naturreservat ingår även i Natura 2000-området Stora Hjälmmossen (SE0230346).

Stora Hjälmmossens skötselplan från 2007 utgör juridiskt en del av reservatsbeslutet 24 oktober 2007 enligt 7 kap. 4-6 §§ miljöbalken eftersom hänvisningar till skötselplanen finns med i beslutets B-föreskrifter. Men B-föreskrifterna bör vara fristående från skötselplanen så att fastighetsägaren, utifrån vad som anges enbart i beslutsdokumentet, ska veta vad denne ska tåla enligt 7 kap 6 § miljöbalken. De nya B-föreskrifterna möjliggör dessutom tillägg av skötsel i form av hydrologisk återställning och bekämpning av för området invasiva arter med mera. Skötselplanen ska från och med nu kunna uppdateras fristående från beslutet.

Gällande områdets hydrologi bedömer länsstyrelsen att naturvärdena i reservatet kommer att gynnas av en hydrologisk

restaurering. Detta framgår inte som en åtgärd av beslutet med tillhörande skötselplan från den 24 oktober 2007.

Invasiva eller andra, för reservatet, främmande arter kan komma att hota naturvärden i området och därmed bli ett problem sett utifrån naturreservatets syfte. Föreskrifterna för naturreservatet bör därför möjliggöra för att vid behov kunna vidta åtgärder för att bekämpa för området invasiva eller främmande arter.

Enligt 7 kap. 7 § första stycket miljöbalken får Länsstyrelsen helt eller delvis upphäva beslut som den har meddelat enligt 4-6 §§, om det finns synnerliga skäl. Beslut om upphävande får enligt 7 kap. 7 § fjärde stycket miljöbalken meddelas endast om intrånget i naturvärdet kompenseras i skälig utsträckning på naturreservatet eller på något annat område. Länsstyrelsen anser att det inte är skäligt att kräva ytterligare kompensation för upphävandet av det gällande beslutet. Det nya beslutet kan på ett bättre sätt vårda och skydda de prioriterade bevarandevärdena som det gällande beslutet avsågs att skydda och det innefattar samma geografiska område som det gällande beslutet samt angränsande utvidgning. Skötselplanen för naturreservatet ska från och med nu kunna uppdateras fristående från beslutet vilket även möjliggör att ny kunskap om naturvård kan implementeras om så behövs.

Länsstyrelsen anser att det finns synnerliga skäl att upphäva det gällande beslutet om Stora Hjälmmossens naturreservat för att ersätta detta med ett nytt beslut med tydligt syfte, utvecklade skäl och föreskrifter samt att besluta om en ny skötselplan så att naturvärdena vårdas och inte riskerar att försvinna.

Länsstyrelsen önskar besluta om naturreservatets skäl, föreskrifter och skötselplan och utforma ett tydligt syfte för att återskapa en mer naturlig hydrologi vilket gynnar reservatets naturvärden. Detta beslut kommer att i större utsträckning harmonisera med gällande bevarandeplan och möjliggöra att den skötsel som behövs för att bevara och förstärka områdets naturvärden kan genomföras.

Länsstyrelsen bedömer att föreskrifterna C3 (rida, cykla), C8 (elda) och C11 (bedriva försäljning mm) i tidigare beslut kan upphävas i syfte att inte i onödan begränsa friluftslivet. Detta görs under förutsättning att naturvärden ej skadas. Om problem med slitage eller störning uppstår kan C-föreskrifter läggas till. Träd får enligt föreskrift C2 ovan inte kapas för att skapa framkomlighet (utom vid

de leder reservatsförvaltaren ansvarar för) men enstaka träd kan flyttas åt sidan. Att göra upp eld i form av en mindre friluftsel bedöms inte skada naturvärdet, förutsatt iakttagande av allemansrätt och eventuella eldningsförbud. Iordningställd eldplats vid Strussjön rekommenderas vid eldning. Försäljning eller annan verksamhet i kommersiellt syfte bedöms hittills inte ha vållat problem. Även här kan C-föreskrifter läggas till om problem med slitage eller störning uppstår.

Konsekvensutredning för upphävande av beslut

- Tydligare och enklare att uppnå syftet med naturreservatet.
- Möjliggör långsiktig förvaltning av utpekade naturvärden i naturreservat och förhindrar att naturvärdena försvinner på grund av motsägelsefulla skrivningar i syfte, mål och skötsel förslag.
- Ingen ny ersättningssituation uppstår vid revideringen av beslutet för Stora Hjälmmossens naturreservat, däremot har utvidgningen hanterats genom markbyte. Flera förtydligande kring behov och genomförande av skötsel är föreslagna.
- De ekonomiska förpliktelseerna för staten (förvaltning av reservatet) kommer att öka något. Framst i form av mer skötsel och eventuellt underhåll av friluftslivsanordningar.
- Stora Hjälmmossens naturreservat ägs till en del av en privat markägare och i övrigt av staten. Den privata markägarens rättigheter inte kommer att påverkas av föreliggande beslut. Inga förändrade inskränkningar av användningen av de ytor markägaren innehar kommer att beslutas.

Inkomna remissvar

Länsstyrelsen har remitterat förslag till beslut till markägare, Sveriges geologiska undersökning (SGU), Försvarmakten, berörda kommuner, Skogsstyrelsen, Naturskyddsföreningen i respektive kommun samt länsförbund, Birdlife (ÖgOF).

Länsstyrelsen har fått svar från SGU, Försvarmakten, Norrköping och Linköpings kommuner, Skogsstyrelsen samt Birdlife (ÖgOF). SGU och Norrköpings kommun meddelar att de avstår från att yttra sig.

Försvarmakten har inget att erinra i ärendet.

Linköpings kommun skriver att man delar Länsstyrelsens bedömning att en utvidgning av reservatet är förenligt med gällande översiktsplan och anser att utökningen av reservatet med tillhörande skötselplan bidrar till ett långsiktigt skydd av områdets natur- och rekreationsvärden. Utvidgningen av reservatet med tillhörande skötselplan innebär att ett nytt naturreservat bildas i Linköpings kommun, och bidrar till Linköpings kommuns övergripande mål "Ett Linköping i framkant inom miljö- och klimat", samt stärker och säkrar såväl biologisk mångfald som rekreationsmöjligheter i artrika miljöer.

Skogsstyrelsen ställer sig positiv till att området skyddas långsiktigt och tillstyrker att naturreservatet utvidgas enligt presenterat underlag, samt att gällande beslut från 2007 upphävs och ersätts av ett nytt beslut. Skogsstyrelsen ser även positivt på att tidigare skötselplan ersätts med en ny skötselplan som gäller i hela reservatet när det nya beslutet vinner laga kraft, samt att skötselplanen ska kunna uppdateras fristående från beslutet. Reservatet förväntas inte försvåra pågående skogsbruk på angränsande skogsfastigheter, då tillgängligheten till angränsande skogsmark inte hindras. De i skötselplanen angivna metoderna för bekämpning av den åttatandade granbarkborren bör vara tillräckliga för att förhindra omfattande angrepp inom reservatet. Skogsstyrelsen vill dock påtala betydelsen av att sätta in bekämpning av granbarkborren i god tid innan angreppen sprids inom reservatet och för att undvika spridning till granbestånd i omgivningen.

BirdLife Östergötland är mycket positiv till en utvidgning av naturreservatet. Äldre barrskog med lång kontinuitet och gott om gamla, grova träd samt hålträd i en mosaik med myrmarker och sumpskogar är ovanliga och hotade naturtyper med rik biologisk mångfald och även betydelsefulla för fågelfaunan. Förslagen till beslut och skötselplan är väl genomarbetade. Naturvärden, mål och åtgärder är bra beskrivna och många naturvårdsåtgärder av olika slag finns med i förslaget. Birdlife skickar även med 9 st övriga synpunkter som mottages tacksamt och bemöts i avsnittet nedan.

Bemötande av inkomna remissvar

Länsstyrelsen tackar för inkomna yttranden. Remissvar från Linköpings kommun och Skogsstyrelsen ger inte anledning till ytterligare bemötande. Gällande förslag från Birdlife Östergötland anser Länsstyrelsen att det finns flera intressanta uppslag som hanteras i punktform nedan.

Birdlife: Positivt att utvidga Stora Hjälmmossen i Finspång och Norrköpings kommuner med Korsmossen och kringliggande skogsmiljöer i Linköpings kommun. De bildar en mycket värdefull, stor (för att vara i den här delen av Sverige) och sammanhängande skogs- och myrmosaik. Korsmossen med omnejd är utpekad i Linköpings kommuns naturvårdsprogram som ett objekt med höga naturvärden och högt skyddsbehov. Det här utpekade Korsmossen-objektet är dock betydligt större än det som nu föreslås ingå i det utvidgade naturreservatet. Många observationer av skyddsvärda fågelarter finns också i den del som inte finns med i föreliggande reservatsförslag. Just för att storleken och helheten med olika skogs- och myrmiljöer utgör en väsentlig del av skyddsvärdet för området borde även ovan utpekade delar utanför den nu föreslagna reservatsutvidgningen inlemmas i det skyddade naturområdet, så snart som möjligt. *Länsstyrelsens kommentar: Länsstyrelsen är medveten om att reservaten tillsammans med oskyddade värden utanför är ett unikt område för trakten. Det är dock inte aktuellt att skydda värden hos fler markägare just nu. Om andra markägare visar intresse kan frågan åter tas upp.*

Birdlife: Naturligt att den så kallade lägre faunan och floran lyfts fram och får stor betydelse för de skyddade naturområdena. Samtidigt är fågelfaunan av ökande intresse och tyngd i skogslandskapet och även hos den naturintresserade allmänheten. En mer fyllig beskrivning av fågelfaunan och inriktning av åtgärder för att bevara och gynna en artrik fågelförekomst vore därför värdefullt och önskvärt i reservatshandlingarna. En snabb sökning på Artportalen visar på många observationer i området av ett flertal skyddsvärda och hänsynskrävande skogsarter som talltita, entita, spillkråka, sparvuggla och järpe. *Länsstyrelsens kommentar: Efter föreningens synpunkter har textavsnitten om artgrupperna förbättrats med stöd av artportalen. Fortsatta fågelinventeringar kan ytterligare öka kunskapen om faunan och under tiden kan förutsättningar för fågellivet bestå eller förbättras genom naturligt förekommande hålträd samt ev holkar och andra sorters boplatser för fåglar.*

Birdlife: En fågelinventering borde finnas med bland planerade inventeringar, särskilt riktad mot de ovanliga och/eller rödlistade arterna knutna till den äldre barrskogen och sumpskogsmiljöerna (se ovan). Många av dessa arter är aktuella i skogsbrukssammanhang, mer eller mindre kraftigt minskande och därför värdefulla att

dokumentera och följa upp även i skyddade skogsmiljöer.

Länsstyrelsens kommentar: Fågelinventering har lagts till, denna genomförs i mån av resurser eller kan ske på ideell basis.

Birdlife: Holkuppsättning nämns som en möjlig åtgärd – en bra åtgärd som med fördel kan innefatta holkar för ugglor som pärluggla och sparvuggla.

Birdlife: Äldre vidkroniga tallar på lämpliga platser borde finnas i området och då kan även iordningställande av underlag till boplatser för stora rovfåglar vara en bra kompletterande åtgärd.

Länsstyrelsens kommentar: tillägg till föreskrift B4 om naturvårdande åtgärder, efter "holkar" läggs till "och andra sorters boplatser för fåglar" så finns möjligheten om det bedöms angeläget i framtiden. När det gäller boplatser för rovfåglar anser Länsstyrelsen inte att det finns skäl och resurser att iordningställa sådana utan att först undersöka frågan ytterligare. På grund av detta har inventering av lämpliga boplatser för rovfåglar lagts till under inventeringar.

Birdlife: Anordningar för friluftslivet är viktiga både för att underlätta besök och för att kanalisera besökare i området, inte minst för att de flesta människor idag inte har en uppfattning om hur en naturlig, äldre barrskog ser ut. En iordningställd reservatsentré med parkering, informationsskylt och gärna rastbord i den södra spetsen av reservatsdelen inom Linköpings kommun vore ett värdefullt tillskott. Många besökare kommer från linköpingstrakten. En vandringsled med lämplig sträckning för att kanalisera besökare borde också prioriteras där. *Länsstyrelsens kommentar: Av resursskäl planeras ingen ytterligare entré i nuläget då det finns en etablerad plats vid Strussjön. Tanken om ytterligare tillgänglighet är god, om det sker i balans med områdets flora och fauna, och frågan kan tas upp i framtiden med stöd av nuvarande föreskrifter.*

Birdlife: Enligt förslaget kommer jakt att vara tillåten i reservatet, även med hund. Föreningen är inte någon generell motståndare till jakt men om jakt ska förekomma i skyddade naturområden bör den vara väl genomtänkt, reglerad och skilja sig från allmän jakt i övrigt. Jakt på fåglar är högst svårmotiverad och bör inte tillåtas i naturreservat, oavsett markägarskap. *Länsstyrelsens kommentar: Frågan om fågeljakt kan regleras i kommande jaktavtal och om det skulle uppstå problem kan ett tillägg i reservatsbeslutet göras.*

Birdlife: På sidan 9-10 i reservatsbeslutet står att en tidigare föreskrift om förbud mot eldning kan upphävas och att "en mindre friluftselld bedöms inte skada naturvärdet". I ett naturreservat där orördhet är en viktig del av skyddsvärdet och skötselriktningen bör det inte vara tillåtet att göra upp eld. Eldningsförbud bör därför finnas med bland föreskrifterna och eldning endast tillåtas vid iordningställda eldstäder, vilka med fördel kan anordnas på ett par lämpliga platser. *Länsstyrelsens kommentar: Att göra upp eld i form av en mindre friluftselld bedöms inte skada naturvärdet, förutsatt iakttagande av allemansrätt och eventuella eldningsförbud.* Länsstyrelsen skriver även i motiveringen angående eldning att "iordningställd eldplats vid Strussjön rekommenderas vid eldning". Frågan om eldning är en avvägning kopplad till att inskränkningar inte ska gå längre än vad som krävs för att syftet med skyddet ska tillgodoses.

Övrigt

Natura 2000

Livsmiljöer och arter som är utpekade enligt Natura 2000 ska uppnå eller bevara ett gynnsamt tillstånd. Detta innebär att verksamheter eller åtgärder som kan orsaka betydande påverkan på områdets livsmiljöer, och/eller störa arter i området, kräver tillstånd enligt 7 kap. 28a § första stycket miljöbalken.

Verksamheter som är direkt förenliga med områdets förvaltning och skötsel kräver ej tillstånd (7 kap. 28a §, andra stycket miljöbalken). Åtgärder enligt fastställd skötselplan kan dock kräva tillstånd.

Om verksamheten eller åtgärden kräver en tillståndsprövning ska en specifik miljöbedömning göras. Detta innebär att tillståndsprövningen ska föregås av ett avgränsningssamråd, samt att en miljökonsekvensbeskrivning (MKB) bifogas ansökan om tillstånd (6 kap. 28 § miljöbalken). MKB:n ska belysa hur områdets utpekade livsmiljöer och arter påverkas.

Hur man överklagar

Detta beslut kan överklagas hos regeringen, se bilaga 3. Sakägare anses ha fått del av beslutet den dag kungörelse om beslutet var införd i ortstidning.

Beslutet gäller från den dag det vunnit laga kraft utom föreskrifter meddelade med stöd av 7 kap. 30 § miljöbalken, avdelning C, vilka gäller omedelbart.

De som medverkat i beslutet

Beslutet har fattats av landshövding Gunilla Svantorp med naturvårdshandläggaren Jens Johannesson som föredragande. I den slutliga handläggningen har också enhetschefen Marina Verbova, samhällsplaneraren Sofie Helgesson, länsjuristen Anna Isaksson och antikvarien Malin Svarvar medverkat.

Detta beslut har bekräftats digitalt och saknar därför namnunderskrift.

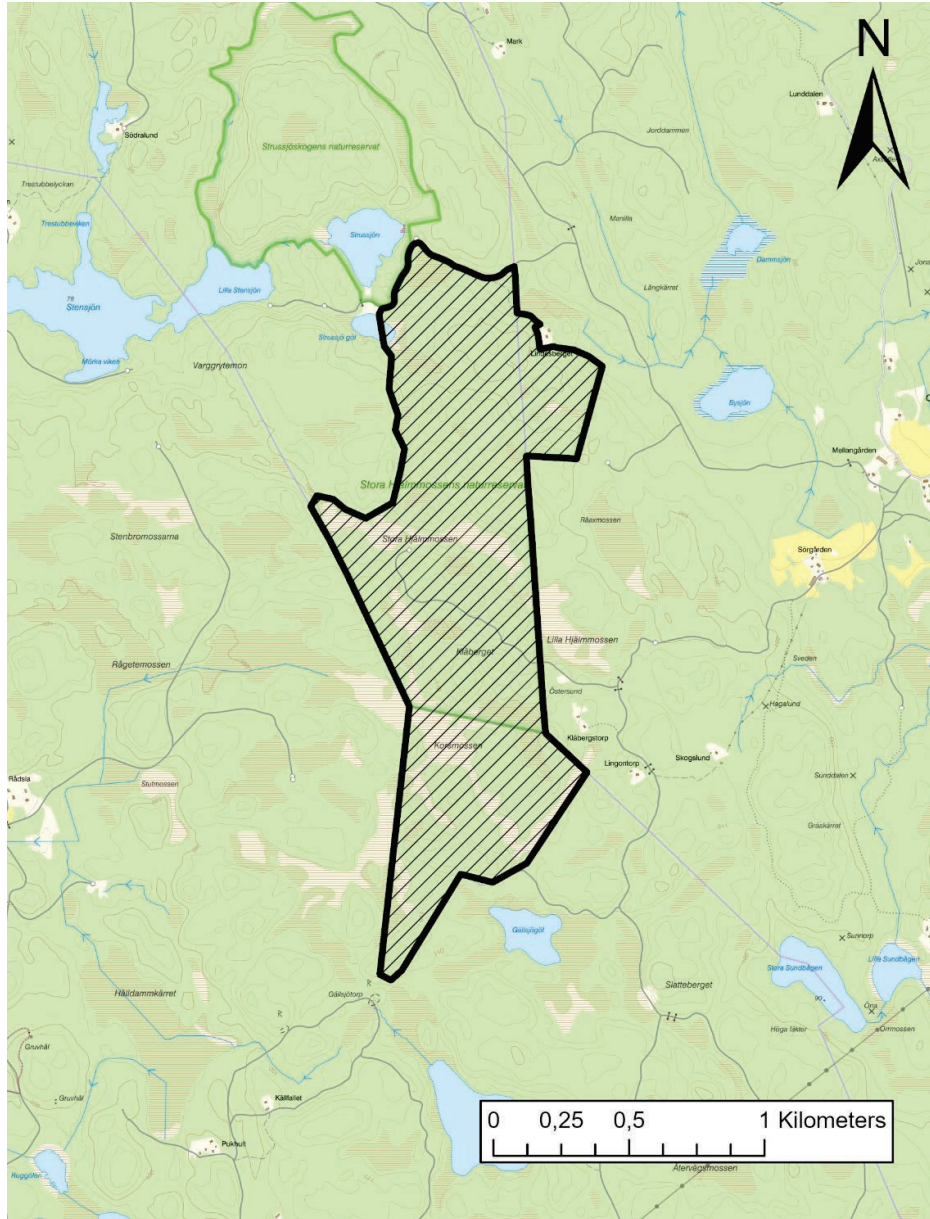
Så här hanterar vi dina personuppgifter

Information om hur vi hanterar dessa hittar du på www.lansstyrelsen.se/dataskydd.

Bilagor

1. Beslutskarta
2. Sändlista
3. Hur man överklagar
4. Skötselplan

Bilaga 1, Beslutskarta



Beslutskarta tillhörande beslut om Stora Hjälmossens naturreservat, NVR-id 2013358. Naturreservatet är avgränsat med heldragen svart linje. © Lantmäteriet geodatasamverkan, © Naturvårdsverket.

Bilaga 2

Sändlista, finns hos Länsstyrelsen

Bilaga 3

Du kan överklaga beslutet

Om du inte är nöjd med länsstyrelsens beslut, kan du skriftligen överklaga beslutet hos regeringen.

Hur överklagar jag beslutet?

Länsstyrelsen måste pröva att överklagandet har kommit in i rätt tid, innan det skickas vidare tillsammans med handlingarna i ärendet. Därför ska du lämna eller skicka din skriftliga överklagan till Länsstyrelsen Östergötland antingen via e-post; ostergotland@lansstyrelsen.se, eller med post; Östgötagatan 3, 58186 Linköping.

Tiden för överklagande

Ditt överklagande måste ha kommit in till länsstyrelsen **inom tre veckor från den dag du fick del av beslutet**. Om det kommer in senare kan överklagandet inte prövas. I ditt överklagande kan du be att få ytterligare tid till att utveckla dina synpunkter och skälen till att du överklagar. Sedan är det regeringen som beslutar om tiden kan förlängas.

Parter som företräder det allmänna ska ha kommit in med sitt överklagande **inom tre veckor från den dag då beslutet meddelades**.

Ditt överklagande ska innehålla

- Vilket beslut som överklagas, beslutets datum och diarienummer,
- hur du vill att beslutet ska ändras, samt
- varför du anser att länsstyrelsens beslut är felaktigt.

Om du har handlingar som du anser stödjer din överklagan så bör du bifoga kopior på dessa. Kontakta länsstyrelsen i förväg om du behöver bifoga filer som är större än 15 MB via e-post.

Ombud

Om du anlitar ett ombud som sköter överklagandet åt dig ska ombudet underteckna skrivelsen, bifoga en fullmakt i original från dig samt uppge sitt eget namn, adress och telefonnummer.

Behöver du veta mer?

Har du ytterligare frågor kan du kontakta länsstyrelsen via e-post, ostergotland@lansstyrelsen.se. eller via växeltelefonnummer 010-223 50 00. Ange diarienumret för detta ärende. Numret finns uppe till höger på första sidan.