



Länsstyrelsen
Västerbotten

Beslut

1 (30)

Datum
2025-10-21

Diarienummer
1062-2024

Dossiernummer
2402461

Enligt sändlista

Beslut om bildande av Skravelbergets naturreservat i Sorsele kommun

(4 bilagor)

Beslut

Länsstyrelsen i Västerbotten beslutar med stöd av 7 kap. 4 § miljöbalken (1998:808) att det område som redovisas på bifogad karta, bilaga 1, ska vara naturreservat.

För att uppnå och tillgodose syftet med Skravelbergets naturreservat beslutar Länsstyrelsen med stöd av 7 kap. 5, 6 och 30 §§ miljöbalken samt 22 § första stycket förordningen (1998:1252) om områdesskydd enligt miljöbalken m.m. att nedan angivna föreskrifter ska gälla för naturreservatet. Samtidigt upphävs föreskrifter om vad allmänheten har att iaktta inom reservatet (10 § naturvårdslagen) i Länsstyrelsen Västerbottens förordnande (24FS 1997:10 A) om bildande av Brånabergets naturreservat i Sorsele kommun, dnr 231-10519/96. Föreskrifterna enligt 7 kap. 5 och 6 §§ miljöbalken gäller från den dag de vinner laga kraft. Föreskrifterna enligt 7 kap. 30 § miljöbalken gäller från kungörelsedatum även om beslutet överklagas.

Enligt 3 § förordningen (1998:1252) om områdesskydd enligt miljöbalken m.m. fastställer Länsstyrelsen bifogad skötselplan för naturreservatets långsiktiga vård, bilaga 3.

Beslutet riktar sig till var och en, fastighetsägare och innehavare av särskild rätt, vars rättigheter att använda mark- och vattenområden berörs inom reservatsområdet. Beslutet riktar sig även till allmänheten. Ett generellt undantag från beslutets föreskrifter ska gälla den privata ströängen inom reservatets gränser.

Länsstyrelsen beslutar med stöd av 7 kap. 7 § första stycket miljöbalken att länsstyrelsens beslut 27 januari 1997 (dnr 231-10519/96) om bildande

Datum
2025-10-21Diarienummer
1062-2024

av naturreservatet Brånaberget med tillhörande skötselplan (2007-06-18 och dnr 512-5943-2007) ska upphöra att gälla när beslutet ovan (2025-10-21 och dnr 1062-2024) om bildande av naturreservatet Skravelberget vunnit laga kraft. Naturreservatet byter vid samma tidpunkt namn till Skravelbergets naturreservat.

Fakta om naturreservatet

Namn	Skravelberget
Dossiernummer	2402461
NVR-id	2001099
Natura 2000, områdeskoder	SE0810435, SE0810340
Kommun	Sorsele kommun
Län	Västerbotten
Lägesbeskrivning	17 km NV om Sorsele
Naturgeografisk region	33h, förfjällsregion med huvudsakligen nordligt boreal vegetation
Gräns	Se bifogad beslutskarta, bilaga 1
Markägare	Sveaskog AB, Privat
Fastigheter	Sorseleskogen 1:1, Jiltjaur 1:8
Förvaltare	Länsstyrelsen Västerbotten
Totalareal	560 hektar, varav 526 hektar utökad areal
Areal skogsmark	391 hektar
- varav nedan fjällnära gränsen	391 hektar
Areal produktiv skog	318 hektar
Areal öppen våtmark	87 hektar
Areal övrig öppen mark	41 hektar
Areal vatten	42 hektar

Arealer och definitioner av marktäckeskategorier enligt Nationella Marktäckedata (NMD).

Syftet med naturreservatet

Syfte

Syftet med naturreservatet är att bevara, vårda och återställa värdefulla naturmiljöer i form av områdets till stora delar ur- och naturskogsartade barrskogar samt dess sjöar och vattendrag, våtmarker och andra öppna marker. Områdets helhetsvärden med dess förhållandevis opåverkade karaktär, ekosystem och biologiska mångfald ska bevaras. Syftet är också att skydda och återställa livsmiljöer för skyddsvärda arter.

De arter och naturtyper som angivits för Natura 2000-områdena Vindelälven och Brånaberget ska skyddas och återställas så att gynnsam bevarandestatus kan bibehållas eller uppnås.

Ett syfte är också att inom ramen för bevarandet av biologisk mångfald och värdefulla naturmiljöer tillgodose behovet av områden för friluftslivet.

Hur syftet ska uppnås

Syftet ska uppnås genom att området i huvudsak utvecklas fritt genom naturliga processer och intern dynamik. För de delar av reservatet som är präglad av naturliga störningar som brand, är påverkat av skogsbruk, dikning eller annan fysisk påverkan samt främmade arter så ska syftet även kunna nås genom att:

- naturvårdsbränna de delar av skogsmarken som är präglade av brand,
- utöka livsmiljöer och öka mängden lämpligt substrat för skyddsvärda arter i skog,
- återställa struktur och hydrologi i våtmarker, vattendrag, sjöar och skog,
- bibehålla öppna miljöer och öka mängden lämpligt substrat i vägkanter och annan öppen mark,
- ta bort för området främmande arter eller andra skadliga arter.

Åtgärder ska också kunna genomföras för att underlätta för allmänhetens friluftsliv och förebygga slitage och påverkan på mark, växt- och djurliv.

Skälen för beslutet

Skravelbergets naturreservat är ett område med mycket höga bevarandevärden kopplat till dess naturvärden och även dess värden för friluftslivet.

De höga naturvärdena är främst knutna till områdets grandominerade natur- och urskogar som innehåller rikligt med naturskogsstrukturer som mycket gamla, grova träd och död ved i olika nedbrytningsstadier. Trädskiktet är fler- eller fullskiktat och har lång kontinuitet. Spritt i området finns inslag av flerhundraåriga äldre grova tallöverståndare med pansarbark. I området förekommer ett stort antal naturskogslevande indikatorarter och rödlistade arter som exempelvis lappticka, rynkskinn och gräddticka. Delar är brandpåverkade med förekomst av bränd ved och med ett större inslag av ibland grova lövträd. Skogarna i reservatet har generellt en mycket låg påverkansgrad men i delar av området finns enstaka spår av plockhuggning och mindre arealer ungskogar finns i områdets sydöstra hörn.

Vattenmiljöerna i reservatet är förhållandevis opåverkade men en kort bäcksträcka i östra delen av reservatet har rätats för att öka markavvattningen. Vattendragen och flera av reservatets sjöar ingår i Natura 2000-området Vindelälven som bland annat är utpekad för förekomsten av naturtyperna mindre vattendrag och myrsjöar.

I nordvästra delen av Skravelbergets ingår delar av Samuelsmyran som är klassad som en våtmark med vissa naturvärden i den nationella våtmarksinventeringen (VMI)¹. Övriga våtmarker inom reservatet är inte klassade i VMI. Hydrologin i reservatets våtmarker är till stora delar förhållandevis opåverkad men i de sydöstra delarna av Brånabergsmyran, inom Natura 2000-området Brånaberget, är våtmarken dikad och delar av vattendraget rätat.

Reservatet erbjuder höga upplevelsevärden och möjlighet att uppleva och nyttja orörd natur genom svamp- och bärplockning, fiske, skidåkning och annat.

I området finns viktiga livsmiljöer för många skyddsvärda arter som är beroende av naturskogar och andra värdefulla naturmiljöer. Sådana områden blir allt mer sällsynta i länet och att skydda dessa kvarvarande

¹ Länsstyrelsen i Västerbottens län. 1993. Våtmarker i Västerbottens län. Meddelande 1:1993.

Datum

2025-10-21

Diarienummer

1062-2024

fragment av det ursprungliga naturlandskapet är avgörande för att bevara den biologiska mångfalden.

Området är till stora delar präglat av brand, en naturlig störning som sällan förekommer i dagens skogslandskap. Området är i vissa delar även påverkat av skogsbruk. Det finns också fysiskt samt hydrologiskt påverkade våtmarker och vattenmiljöer. I området finns även vägar och vägområden som kan vara lämpliga för arter med krav på återkommande slätter. Därför kan ett bevarande och en utveckling av områdets naturvärden gynnas av naturvårdande skötsel. Att området även ska kunna vara en tillgång för friluftslivet främjas av att skötselåtgärder också kan genomföras för att underlätta för allmänhetens friluftsliv.

De höga naturvärden som dokumenterats i området kräver ett omfattande och långsiktigt skydd. Genom reservatsbeslutet undanröjs hot från exploatering och andra åtgärder och förutsättningarna för att bevara och, genom skötselåtgärder, utveckla naturreservatets naturmiljöer, med därtill hörande strukturer, processer och arter, förbättras. Genom beslutet bevaras också möjligheten att uppleva ett förhållandevis opåverkat naturlandskap.

Skäl för att upphäva gällande beslut

I reservatets utökade arealer, men även i dess sedan tidigare befintliga arealer, finns naturmiljöer och arter som är beroende av skötselåtgärder för att naturvärdena ska kunna bevaras och utvecklas, vilket föreskrifterna i det gällande beslutet från 27 januari 1997 (dnr 231-10519/96) inte möjliggör. Reservatets föreskrifter bedöms till delar också inte behövas för att uppnå syftet med reservatet. Vidare bedöms föreskrifterna behöva förstärkas för vissa verksamheter för att uppnå syftet.

Genom att ersätta det gällande beslutet med föreliggande beslut där syftets förvaltningsinriktning och föreskrifter ger större möjligheter till naturvårdande skötsel av våtmarker och i övrigt anpassas till reservatets huvudsyfte så får området därmed ett mer ändamålsenligt skydd och ökad möjlighet att uppfylla bevarandemålen för Natura 2000-områdena.

Datum
2025-10-21

Diarienummer
1062-2024

Reservatsföreskrifter

För att uppnå och tillgodose syftet med reservatet gäller följande föreskrifter.

A. Föreskrifter enligt 7 kap. 5 § andra stycket miljöbalken om inskränkningar i rätten att använda mark- och vattenområden

Det är förbjudet att:

1. uppföra byggnad eller annan anläggning som till exempel mast eller vindkraftverk,
2. bygga om eller ändra befintlig byggnads eller anläggnings konstruktion, funktion eller användningssätt,
3. uppföra stängsel, staket eller hägnad,
4. anlägga väg, parkeringsplats, led, spång, bro eller brygga,
5. anlägga ledning eller rör,
6. bedriva täkt, gräva, plöja, spränga, borra, schakta, dika, dämna, rensa, utfylla, muddra, reglera eller bedriva annan verksamhet som skadar eller förändrar mark och block eller förändrar bottentopografi, vattenflöden eller dräneringsförhållanden,
7. tippa, dumpa eller anordna upplag,
8. framföra motordrivet fordon i terräng. Undantag gäller för körning på isbelagd sjö. Undantag gäller även för snöskoterkörning vintertid på snötäckt, väl tjälad mark i det område som framgår av bilaga 2,
9. avverka, flytta, ta bort eller på annat sätt skada levande eller döda träd eller buskar, såväl stående som liggande,
10. plantera in eller sätta ut växter, djur eller andra organismer,
11. anlägga eller bedriva akvakultur av djur, växter eller andra organismer, som exempelvis fiskodling,
12. släppa ut eller sprida gifter, vådliga ämnen, kemiska eller biologiska bekämpningsmedel, växtnäringsämnen, jordförbättringsmedel eller kalk.

Det är utan Länsstyrelsens tillstånd förbjudet att:

13. sätta upp skylt, plakat, affisch, inskrift eller därmed jämförbar anordning för reklam, information eller liknande ändamål, annat än tillfälligt (högst en vecka),
14. utföra restaureringsåtgärder i vattenmiljön, såsom iläggning av sten och borttagande av vandringshinder.

B. Föreskrifter enligt 7 kap. 6 § miljöbalken om vad fastighetsägare och innehavare av särskild rätt till fastighet förpliktigas att tåla

Markägare och innehavare av särskild rätt till marken förpliktigas att tåla att följande anordningar uppförs och åtgärder vidtas för att tillgodose syftet med reservatet, där inget annat anges avses hela naturreservatet:

1. utmärkning av reservatets gränser enligt Naturvårdsverkets riktlinjer,
2. uppsättning och underhåll av informationstavlor,
3. skötselåtgärder för att underlätta för friluftslivet samt för att åtgärda och förebygga slitage och påverkan på mark, växt och djurliv genom anläggande och underhåll av parkeringsplats, led, rastplats, vindskydd eller koja,
4. skötselåtgärder för bevarande och synliggörande av för friluftslivet intressanta besöksmål, inklusive forn- och kulturlämningar, genom plantryckning samt röjning och fällning av buskar och träd,
5. naturvårdsbränning och därtill hörande selektiva huggningar och anläggande av brandgator,
6. skötselåtgärder i skog för att gynna skyddsvärda arter och naturmiljöer genom att röja eller fälla buskar och träd; ringbarka eller på annat sätt skada träd; tillföra död ved eller andra växtdelar; dämna och lägga igen diken; stängsla samt genomföra markstörning. Undantag gäller för skötselåtgärderna röja eller fälla buskar och träd; ringbarka eller på annat sätt skada träd samt stängsla eller genomföra markstörning enligt område i bilaga 2,

Datum

2025-10-21

Diarienummer

1062-2024

7. skötselåtgärder i våtmarker genom röjning av buskar och träd; dämning och igenläggning av diken; slåtter, bete eller annan markstörning,
8. fysisk och hydrologisk återställning i sjöar och vattendrag genom att ta bort vandringshinder, återföra upprensade block och sten, öppna avstängda sidofåror, etablera lekområden för fisk, återställa igenslammade bottnar, tillföra död ved och liknande åtgärder,
9. borttagande av för området främmande arter,
10. skötselåtgärder för att begränsa och/eller förhindra storskaliga angrepp av åttatandad granbarkborre genom fällning och barkning av färskt angripna granar samt rotkapning och barkning av vindfällda granar. Fällda träd ska i första hand lämnas i naturreservatet, men fällda färskt angripna träd kan i undantagsfall transporteras ut om områdets prioriterade bevarandevärden påtagligt hotas,
11. undersökning och dokumentation av djur, växter och andra organismer samt mark- och vattenförhållanden.

C. Föreskrifter enligt 7 kap. 30 § miljöbalken om rätten att färdas och vistas, samt om ordningen i övrigt, inom naturreservatet

Det är förbjudet att:

1. göra åverkan på berg eller mark, till exempel genom att måla, borra, rista, hacka, gräva eller omlagra,
2. fälla, flytta, ta bort eller på annat sätt skada levande eller döda träd och buskar, såväl stående som liggande,
3. störa djurlivet, till exempel genom att klättra i boträd eller medvetet uppehålla sig nära rovfågelbo, lya eller gryt,
4. framföra motordrivet fordon i terräng. Undantag gäller för körning på is och för snöskoterkörning vintertid på snötäckt, väl tjälad mark i det område som framgår av bilaga 2,
5. insamla eller gräva upp växter, inklusive mossor och alger, samt lavar och svampar. Undantag gäller för att plocka bär, matsvamp och icke fridlysta blommor,
6. insamla ryggradslösa djur,

Datum

2025-10-21

Diarienummer

1062-2024

Det är utan Länsstyrelsens tillstånd förbjudet att:

7. sätta upp skylt, plakat, affisch, inskrift eller därmed jämförbar anordning för reklam, information eller liknande ändamål, annat än tillfälligt (högst en vecka).

Undantag från föreskrifterna

Fastigheten Jiltjaur 1:8 omfattas inte av föreskrifterna.

Föreskrifterna ska inte heller utgöra hinder för:

- a) förvaltaren av naturreservatet, eller den som förvaltaren uppdrar åt, att vidta de åtgärder som anges i B-föreskrifterna med stöd av 7 kap. 6 § miljöbalken i detta beslut. Undantag gäller också för de nödvändiga transporter som krävs för åtgärderna och för transporter i annat tjänstesyfte,
- b) renskötsel i enlighet med rennäringslagen (1971:437) eller framförande av motordrivet fordon vid renskötsel i enlighet med gällande terrängkörningslagstiftning,
- c) normalt underhåll av väg och vägområde. Träd som fallit eller hotar att falla över väg eller vägområde får fällas men ska lämnas i naturreservatet,
- d) uppförande av sittplats och bänk, grillplats, vindskydd, skoterbro, brygga eller liknande anläggning som ersättning för befintlig anläggning. Den nya anläggningen ska ha motsvarande funktion, användningssätt, storlek och läge som den borttagna anläggningen. Åtgärden ska ske i samråd med Länsstyrelsen,
- e) slyröjning, kvistning och kapning av liggande träd för underhåll av befintliga stigar,
- f) uppförande av jaktorn,
- g) kvistning eller röjning av sly för upprätthållande av sikt- eller skjutgator vid jaktpass,
- h) uttransport av fälld älg, björn, hjort eller vildsvin. Fordon och färdväg ska väljas med omsorg för att minimera mark- och vegetationsskador,
- i) för förvaltaren av naturreservatet, eller den som förvaltaren uppdrar åt, att plantera in eller sätta ut inhemska växter eller djur i artbevarande syfte,

Datum

2025-10-21

Diarienummer

1062-2024

- j) utsättning av fisk. Observera att utsättning av fisk regleras i förordningen om fisket, vattenbruket och fiskenäringen (1994:1716),
- k) insamling av enstaka exemplar av arter för exempelvis artbestämning och dokumentation. För att genomföra vetenskapliga undersökningar eller bedriva miljöövervakning som innebär någon form av markering, fällfångst eller andra åtgärder som kan innebära påverkan på naturmiljön krävs Länsstyrelsens tillstånd från föreskrifterna,

För samtliga undantag från föreskrifter gäller att risken för skada på mark, vegetation, bottnar och vatten ska minimeras.

Ärendets beredning

Brånaberget skyddades som domänreservat 1946. I samband med Domänverkets bolagisering 1992 gjordes en bedömning av Länsstyrelsen, på uppdrag av Naturvårdsverket, vilka domänreservat i länet som hade sådana särskilda naturvärden att de borde få skydd i form av naturreservat 1995 slöt Naturvårdsverket och Assi Domän ett avtal om naturreservatsbildning för utvalda domänreservat i hela landet. Ett av dessa var Brånaberget.

Västra delen av Skravelberget naturvärdesinventerades av Länsstyrelsen i inventeringen av Skyddsvärda statliga skogar och urskogsartade skogar (SNUS) 2003–2004 och konstaterades då hysa mycket höga naturvärden. Till följd av SNUS-inventeringen avsattes större delen av Skravelberget av Sveaskog som ett större hänsynsområde. Den södra delen av Skravelberget naturvärdesinventerades igen av Länsstyrelsen i den omfattande fjällskogsinventeringen år 2020² och även då konstaterades området hysa mycket höga naturvärden. År 2023 tecknades en överenskommelse mellan Naturvårdsverket och Sveaskog om långsiktigt skydd av skogar ovan och i nära anslutning till gränsen för fjällnära skog. Överenskommelsen omfattade i Västerbottens län 39 områden omfattande ca 12 400 hektar produktiv skogsmark, däribland Skravelberget.

Överenskommelsen var ett led i genomförandet av ett regeringsuppdrag till Naturvårdsverket om att skydda värdefulla

² Länsstyrelsen Västerbotten. 2023. Skogar med höga naturvärden i Västerbottens län 2018–2020.

Datum

2025-10-21

Diarienummer

1062-2024

statliga skogar ovan och i nära anslutning till gränsen för fjällnära skog. Uppdraget hade sin grund i proposition 2021/22:58, Stärkt äganderätt, flexibla skyddsformer och ökade incitament för naturvården i skogen med frivillighet som grund, vilken baseras på Skogsutredningen 2020³. Skogsutredningen sammanställde bland annat den inventering av värdefulla fjällnaturskogar på statens innehav som genomfördes av länsstyrelserna fram till 2020. Efter inventeringen redovisades de värdefulla fjällnaturskogarna till Skogsutredningen som föreslog att staten bör vara en föregångare i naturvårdsarbetet och att de statliga skogarna därmed skulle få ett formellt skydd.

Överenskommelsen avsåg huvudsakligen naturskogarna enligt Skogsutredningens betänkande. I samråd mellan Naturvårdsverket, Sveaskog och berörda länsstyrelser har områdena setts över, detaljavgrensats och i vissa fall fått justerade och mer ändamålsenliga gränser i förhållande till befintligt skydd och angränsande skyddsvärda skogar.

När detta beslut (dnr 1062–2024) vunnit laga kraft övergår även Brånabergets naturreservat till att bli en del av Skravelbergets naturreservat. Brånaberget har varit formellt skyddat sen 1946 i form av domänreservat. I samband med Domänverkets bolagisering 1992 gjordes en bedömning av länsstyrelsen på uppdrag av Naturvårdsverket, vilka domänreservat i länet som hade sådana särskilda naturvärden att de borde få skydd i form av naturreservat. 1995 slöt Naturvårdsverket och Assi Domän ett avtal om naturreservatsbildning för dessa utvalda domänreservat i hela landet. I januari 1997 beslutades Brånabergets naturreservat.

Naturreservatet Skravelberget ligger inom Ran samebys vinterbetesmarker⁴. Inför remiss har Vapstens-, Grans-, Ubmeje tjeälddie- och Rans sameby samt Sametinget, Svenska Samernas Riksförbund och Landsförbundet Svenska Samer beretts möjlighet till konsultation i enlighet med 2 § lag (2022:66) om konsultation i frågor som rör det samiska folket. Vid konsultationstillfället ingick alla områden som var en del av 2023 års överenskommelse mellan Naturvårdsverket och Sveaskog, däribland Skravelberget.

³ Stärkt äganderätt, flexibla skyddsformer och naturvård i skogen. SOU 2020:73.

⁴ Sametinget. IRENMARK. Rennäringsens markanvändningsdata. www.sametinget.se.

Datum

2025-10-21

Diarienummer

1062-2024

Länsstyrelsen har också under hösten 2023 fört dialog med Sorsele kommun. Sorsele kommun (Suorsán tjeälddie) är sedan 2010 förvaltningsområde för det samiska språket^{5,6}.

Yttranden från remissinstanser och länsstyrelsens beaktande av inkomna synpunkter

Reservatsförslaget har sänts på remiss till berörda sakägare och myndigheter för yttrande och samråd. Följande remissinstanser har yttrat sig:

Skogsstyrelsen är positiva till att naturreservatet bildas och har inga övriga synpunkter.

Sveriges geologiska undersökning (SGU) lämnar ett generellt yttrande om att undersökning och kartläggning av berggrunden ska undantas från föreskrifterna när sådan verksamhet utförs av en statlig myndighet. SGU framför att vissa typer av undersökningsarbeten ger obefintlig eller försumbar skada på mark och omgivning. SGU avråder starkt från reservatsbildningar i områden där det finns gällande undersökningstillstånd eller bearbetningskoncessioner enligt minerallagen. SGU anser att införande av sådana naturreservat kommer att försvåra framtida eventuell utvinning i berörda områden.

Länsstyrelsens kommentar: Länsstyrelsen delar uppfattningen att det finns undersökningar som kan genomföras utan att bryta mot naturreservatsföreskrifterna eller påverka syftet. Mer fördjupade undersökningar kan innebära en påverkan på mark, vegetation och arter. Länsstyrelsen anser därför att eventuella undersökningar ska omfattas av gällande föreskrifter för naturreservatet. Det innebär att vissa undersökningar kan genomföras utan dispensförfarande medan andra kräver ansökan om dispens. Detta beslut berör inga riksintressen för värdefulla ämnen och mineraler. En mindre del av ett undersökningstillstånd berörs, se också avsnittet ”Motiv till skyddets utformning”. Länsstyrelsen har också efter remisstiden varit i kontakt med SGU.

Svemín avstyrker reservatsförslaget. De bedömer att bildandet av naturreservatet bidrar till fragmentering av det mineralintressanta

⁵ 6 § Lag (2009:724) om nationella minoriteter och minoritetsspråk.

⁶ Sorsele kommun 2001. Mål och riktlinjer i arbetet som samisk förvaltningskommun. Fastställt av kommunfullmäktige 2021-02-22.

Datum
2025-10-21

Diarienummer
1062-2024

området Guldlinjen och att naturreservat inte bör bildas i området då det försvårar utvinning av värdefulla ämnen eller mineral.

Länsstyrelsens kommentar: Länsstyrelsen har efter remisstiden varit i kontakt med Svemin. Länsstyrelsen arbetar strategiskt för att naturreservat ska bildas på de platser där de gör allra störst nytta. Staten, genom Naturvårdsverket, har beslutat att området ska skyddas som naturreservat. Mer information om detta finns i avsnittet ”Ärendets beredning”.

Naturreservatet Skravelberget berör inga riksintressen för värdefulla ämnen och mineraler. Gilpas Resources Ltd, innehavare av undersökningstillståndet Brännaberget nr 102, har inte inkommit med yttrande över reservatsförslaget. Skravelbergets naturreservat tar endast en mindre del av området med undersökningstillstånd i anspråk (ca. 10%). Se också Länsstyrelsens kommentar till SGU:s yttrande ovan.

Västerbottens ornitologiska förening (VOF) är positiva till att området skyddas som naturreservat. Särskilda synpunkter har lämnats kopplat till den föreslagna åtgärden naturvårdsbränning. VOF betonar vikten av att Länsstyrelsen har kunskap om området's fågelliv, att hänsyn tas till fågellivet vid planerade åtgärder samt att naturvårdsbränning inte genomförs under häckningstid.

Länsstyrelsens kommentar: Vid genomförande av olika skötsel- och förvaltningsåtgärder behöver alltid den slutliga avvägningen av eventuell nytta och skada för olika berörda arter och naturtyper göras i varje enskilt fall. Inför en naturvårdsbränning genomförs därför en mycket noggrann planering i fält, ofta under flera säsonger. Förekomster av olika skyddsvärda arter som kan behöva tas hänsyn till noteras och registreras. För att inhämta ytterligare kunskap sker vid behov även samråd med lokala ornitologer eller annan expertis. Om det påträffas särskilt skyddsvärda arter (fåglar eller andra organismgrupper) där förekomsten kan komma att äventyras av en bränning tas det med i planeringen. Exempelvis genom val av tidpunkt eller justering av gränserna för bränningsområdet så att arten/arterna inte påverkas eller påverkansgraden minimeras.

Sametinget betonar att renskötsel och andra samiska näringar fortsatt ska kunna bedrivas obehindrat och att berörd sameby får ha ett reellt inflytande i planering av åtgärder.

Datum

2025-10-21

Diarienummer

1062-2024

Länsstyrelsens kommentar: Renskötsel i enlighet med rennäringslagen är undantaget från föreskrifterna (undantag b), och Länsstyrelsen bedömer att beslutet om naturreservat inte begränsar övrig samisk traditionell markanvändning. Länsstyrelsen samråder alltid med berörd sameby inför åtgärder som kan komma att påverka renskötseln.

Svenska Samernas Riksförbund anser att naturreservat ofta är positiva för renen och renskötseln. De betonar vikten av att beslutet om naturreservat inte ska begränsa renskötselrätten. De betonar också vikten av att åtgärder som kan påverka renskötsel ska samrådas med berörd sameby.

Länsstyrelsens kommentar: Renskötsel i enlighet med rennäringslagen är undantaget från föreskrifterna (undantag b). Länsstyrelsen samråder alltid med berörd sameby inför åtgärder som kan komma att påverka renskötseln.

Sorsele kommun är inte negativ till skydd av värdefulla skogsområden men påtalar skogens övriga värden för kommunen, som bl.a. skapande av arbetstillfällen och möjlighet till rekreation. Kommunen har inkommit med önskemål om tillgänglighetsanpassningar och anläggningar för friluftsliv samt att biltestverksamhet, jakt och skotertrafik inte ska begränsas i reservatet.

Länsstyrelsens kommentar: Naturreservatet kan som idag besökas och nyttjas för olika friluftslivsaktiviteter. Beroende på besöksutvecklingen ges möjlighet att förhöja upplevelsevärdena i naturreservatet samt förebygga slitage och påverkan på naturmiljöer och arter. Jakt i reservaten begränsas inte av reservatets föreskrifter utan sker enligt gällande jaktlagstiftning. Skotertrafik begränsas inte av reservatets föreskrifter utan sker enligt gällande terrängkörningslagstiftning. Körning på is och befintliga vägar vid biltest- och eventverksamhet begränsas inte av reservatets föreskrifter.

Lantbrukarnas Riksförbund (LRF) Västerbotten genom Sorsele kommungrupp uttrycker en oro kring att ansvaret kring biologisk mångfald genom skyddade områden faller tungt på inlandskommunerna. LRF önskar att gränsmarkering sker snabbt för att undvika missförstånd vid skogsbruksåtgärder. De ifrågasätter även ifall det finns medel till naturvårdande skötsel och skötsel för friluftsliv, inklusive vägunderhåll. LRF uppskattar att undantag för att bekämpa

Datum

2025-10-21

Diarienummer

1062-2024

och förhindra storskaliga angrepp av granbarkborre lagts till samt tydligt beskrivna undantag kopplade till jakt.

Länsstyrelsens kommentar: Länsstyrelsens arbete med områdesskydd styrs utifrån nationella och regionala strategier. En djupare motivering kring varför området prioriteras i Länsstyrelsens arbete med områdesskydd finns under ”Motivering och bedömning”. Det primära syftet med naturreservat är skydd av särskilt värdefulla naturtyper. Beslut och skötselplaner för naturreservat utformas för att gälla under lång tid. Åtgärder för friluftsliv och naturvårdande skötsel möjliggörs och genomförs utefter tillgängliga resurser för förvaltning av naturreservat.

Översiktlig beskrivning av reservatet

Skravelbergets naturreservat ligger ca 17 km nordväst om Sorsele (Suorssá). Området utgörs till stor del av Skravelbergets massiv och den sydvända branten av Brånaberget. Området ligger på cirka 450–565 meter över havet och avgränsas i syd av sjön Vällingträsket.

Naturreservatet utgörs av ett stort sammanhängande natur- och urskogsområde med grandominerade barrblandskogar och höglägesgranskogar med bukettformade björkar. Stora delar av området har präglats av brand och det finns spridda inslag av flerhundraåriga tallöverståndare, ofta med brandljud. I de flacka och blockrika delarna i södra delen av reservatet finns talldominerad och urskogsartad hållmark med ett varierande inslag av 200–300 år gamla tallar. Reservatet har höga naturvärden knutna till det natur- och urskogsartade skogstillståndet, med mycket god förekomst av strukturer som gamla träd samt grov stående och liggande död ved i olika nedbrytningsstadier. Delar av den döda veden är kolad. Det finns även ett inslag av i huvudsak hydrologiskt intakta våtmarker, tjärnar, bäckar och sjöar. Reservatet hyser flera sällsynta och rödlistade arter som är beroende av gamla natur- och urskogar. Delar av reservatet är påverkat av dimensionsavverkning och det finns ett mindre hygge i sydöstra delen av reservatet. Våtmarken och vattendraget söder om Brånaberget är påverkat av dikning.

Naturreservatet kan besökas för t.ex. vandring, fiske, fågelskådning, skidåkning eller svamp- och bärplockning. Området är lättillgängligt då en väg passerar genom naturreservatet väster om Brånaberget. En

Datum

2025-10-21

Diarienummer

1062-2024

skogsbilväg följer även Skravelbergets nordvästra sluttning in i reservatet.

Länsstyrelsens motivering och bedömning

Motiv till skyddets utformning

Skravelberget består av mycket värdefulla naturmiljöer som hyser en mångfald av arter knutna till dessa miljöer. Området har egenskaper och strukturer som utvecklats genom att naturliga processer fått verka relativt ostört under lång tid. Området har också höga värden för friluftslivet. För att områdets värden ska bestå behöver området därför långsiktigt skyddas från skogsbruk och annan exploatering, verksamhet eller påverkan som innebär att områdets naturvärden skulle skadas, som försvårar för allmänhetens tillträde till området eller som kan påverka områdets relativt opåverkade karaktär på ett sådant sätt som strider mot syftet med reservatet.

I stora delar av området har återkommande skogsbränder präglat naturmiljöerna och varit en del av dess naturliga dynamik. Detta har idag upphört eller är till stora delar satt ur spel. Området är också påverkat av äldre tiders skogsbruk och dikningar. På grund av detta så har ekosystemens funktion påverkats negativt och viktiga ekologiska strukturer vidmakthålls eller skapas inte. Ett bevarande och en utveckling av områdets höga naturvärden förutsätter därför att skötselåtgärder kan genomföras för att gynna dessa bevarandevärden på kort och lång sikt. Därför möjliggörs naturvårdande skötsel såsom naturvårdsbränning, återställning av diken och vattendrag samt exempelvis ringbarkning eller tillförsel av ved för att gynna skyddsvärda arter. I områdets vägkanter eller vägområden kan också skötselåtgärder genomföras för att gynna pollinerande insekter och andra arter med krav på återkommande slätter. Att området även ska kunna vara en tillgång för friluftslivet förutsätter också att skötselåtgärder kan genomföras för att underlätta för besökare och för att förebygga slitage och påverkan på mark, växt- och djurliv.

Naturreseptatet omfattar i huvudsak Sveaskogs marker och är i första hand avgränsat med utgångspunkt i reservatets huvudsyfte om bevarande av områdets natur- och urskogar, vilket i sin tur utgår ifrån regeringsuppdraget att skydda värdefulla statliga skogar. Även

Datum

2025-10-21

Diarienummer

1062-2024

lantmäteri- och skötseltekniska aspekter har beaktats i reservatets avgränsning.

Vattenmiljöerna hänger intimt samman med närliggande landmiljöer. Dessa landmiljöer har en funktion som skyddszon för vattendragen och är viktig ur naturvårdssynpunkt. Skyddszonen kan minska avrinning och erosion, fungera som filter för näringsämnen, påverka ljusförhållanden och vattentemperatur, bibehålla fuktigt mikroklimat, tillföra organiskt material och utgör i sig ofta artrika livsmiljöer. För att bibehålla dessa funktioner har vattenmiljöernas skyddszoner beaktats vid justering av reservatets gränser.

Utöver Sveaskogs mark finns inom naturreservatets yttre gräns en mindre fastighet som är enskilt privatägd. Fastigheten består främst av våtmark som huvudsakligen har en bakgrund som så kallad ströäng samt mindre arealer skog och skogbevuxen myr. Länsstyrelsen bedömer att fastighetens nyttjande inte påverkar naturreservatets syfte på ett betydande sätt. Fastigheten Jiltjaur 1:8 är därför undantagen från naturreservatets föreskrifter, se bilaga 2.

Det krävs ett omfattande och långsiktigt skydd för att bevara och utveckla naturreservatets värdefulla natur- och friluftsmiljöer. Länsstyrelsen bedömer att naturreservat är den lämpligaste skyddsformen för områden som Skravelberget med sådant skötselbehov att en skötselplan krävs och där det krävs starka restriktioner under lång tid för att värdena ska bibehållas och utvecklas.

Länsstyrelsen har därför bedömt att området, i enlighet med miljöbalkens mål om skydd av värdefulla natur- och kulturmiljöer och bevarande av biologisk mångfald (1 kap. 1 § miljöbalken) samt områdets värde för friluftslivet, bör förklaras som naturreservat enligt 7 kap. 4 § miljöbalken.

Motiv till att upphäva gällande beslut

Det främsta motivet för att upphäva gällande reservatsbeslut från 1997 (dnr 231-10519/96) och i stället ersätta det med föreliggande beslut (2025-10-21) är att reservatet ska utvidgas geografiskt till en betydligt större areal. I de tillkommande, men även i de sedan tidigare befintliga arealerna är att det i området finns flera naturmiljöer som är beroende av skötselåtgärder för att naturvärdena ska kunna bevaras och utvecklas, något som det gällande beslutets syfte och föreskrifter från

Datum

2025-10-21

Diarienummer

1062-2024

1997 inte medger. Ytterligare motiv är att genomföra lättnader från vissa föreskrifter som bedöms gå längre än vad som krävs för att syftet ska uppnås. Utöver detta har även det nya beslutet inneburit förstärkt skydd genom tillägg till både A- och C-föreskrifter.

Möjliggörande av skötselåtgärder

I Skravelbergets naturreservat finns diken som påverkar en del av områdets myrar och vattendrag. Även närliggande skogar kan ha påverkats på ett negativt sätt. För att uppnå ett mer ändamålsenligt skydd för dessa naturmiljöer kan dikena behöva läggas igen och vattendragen restaureras.

Delar av reservatets skogar är brandpräglade och ligger i ett landskap där både skog och våtmark påverkats av återkommande bränder. Området hyser naturvärden som är kopplade till denna brandhistorik. Gamla brandpräglade skogar blir alltmer sällsynta i landskapet, till följd av storskaligt skogsbruk och en effektiv brandbekämpning. För att kunna bibehålla och öka naturvärden som är beroende av återkommande bränder behöver naturvårdsbränning och andra brandefterliknande åtgärder genomföras där det är lämpligt.

Även åttatandad granbarkborre samt för området främmande arter, vilka kan förväntas öka i takt med klimatförändringarna, kan behöva begränsas/förhindras respektive tas bort inom reservatet för att begränsa spridning och förhindra etablering.

Av ovan nämnda skäl har Länsstyrelsen i detta föreliggande beslut kompletterat B-föreskrifterna om förpliktelse att tåla intrång, enligt 7 kap. 6 § miljöbalken, för att möjliggöra denna naturvårdande skötsel samt bekämpa främmande arter. B-föreskrifterna har även kompletterats för att möjliggöra anläggande och underhåll av anordningar för friluftslivet samt skötsel för att synliggöra besöksmål intressanta för friluftslivet. Det ges även möjlighet till dokumentation och undersökning av områdets växt- och djurarter samt mark- och vattenförhållanden.

Lättnader från föreskrifter

Det nya beslutet innebär lättnader från vissa föreskrifter som inte bedöms behövas för att uppnå syftet med reservatet.

Datum

2025-10-21

Diarienummer

1062-2024

Jakttorn har betydelse för säker jakt. Därför får jakttorn uppföras inom reservatet. Ett jakttorn tar upp en begränsad yta och de skador som detta åstadkommer är försumbar varför det inte heller bedöms skada syftet med reservatet.

För möjligheten att utöva säker jakt är sikt- och skjutgator viktiga och de behöver oftast underhållsröjas för att behålla sin funktion. Där det finns jaktpass bedöms ett upprätthållande av sikt- och skjutgator genom röjning eller kvistning av sly inte skada naturmiljön annat än marginellt och påverkar därför inte det huvudsakliga syftet med reservatet.

I reservatet begränsas inte renskötselrätten. Föreskrifterna ska inte utgöra något hinder för renskötsel i enlighet med gällande lagstiftning. De flesta åtgärder som omfattas av renskötselrätten bedöms vara förenliga med reservatets syfte. För uppförande av anläggningar krävs samråd enligt 12 kap. 6 § MB vilket ger möjlighet att styra utformning och placering så att påverkan på reservatet och dess syfte blir försumbar.

Utöver detta har vissa begränsningar för allmänhetens friluftsliv tagits bort som inte kan motiveras utifrån syftet med reservatet. Att upplåta mark för orientering eller annan idrottstävling bedöms inte skada naturmiljön annat än möjligen marginellt och påverkar därför inte det huvudsakliga syftet med reservatet. Möjligheten att göra upp lägereld, tälta och att medföra okopplad hund eller annat husdjur är företeelser som till delar är reglerade i andra bestämmelser och de motverkar i övrigt inte syftet med reservatet.

Länsstyrelsen bedömer att det inte finns skäl att upphäva det tidigare beslutets förbud mot motordrivet fordon i terräng på de skogliga delarna av Brånaberget. Däremot bedöms snöskoteråkning på myren nedanför Brånaberget inte motverka reservatets syfte och är tillåtet i det utpekade området enligt bilaga 2. I de utökade delarna av reservatet bedöms körning med motordrivet fordon på isbelagda sjöar samt snöskoterkörning på snötäckt eller väl tjälad mark inte motverka reservatets syfte och är därför också tillåtet enligt det utpekade området i bilaga 2.

Datum
2025-10-21

Diarienummer
1062-2024

Förstärkt skydd

Det nya beslutet får också förstärkt skydd genom tillägg till A-föreskrifterna enligt 7 kap. 5 § miljöbalken och C-föreskrifterna enligt 7 kap. 30 § miljöbalken.

Det är i reservatet förbjudet att plantera in, sätta ut växter, djur och andra organismer. Det är även förbjudet att utan Länsstyrelsens tillstånd skylta, affischa eller liknande annat än tillfälligt till exempel i samband med jakt eller organiserad friluftsvksamhet. Att utföra restaureringsåtgärder i vattenmiljöerna inom reservatet kräver också Länsstyrelsens tillstånd. Det förtydligas också att levande eller döda träd och buskar inte får flyttas på samt att åverkan inte får göras på berg eller mark.

Det förstärka skyddet i reservatet bedöms krävas för att bevara Skravelbergets mycket värdefulla naturmiljöer och områdets mångfald av arter knutna till dessa miljöer. Det förstärkta skyddet bedöms också krävas för ett långsiktigt bevarande av områdets friluftslivsvärden.

Sammanfattande bedömning

Naturreservatsbeslutet från 1997 för Brånaberget ersätts med föreliggande beslut (2025-10-21) som innebär att reservatets areal utökas. Naturreservatet får också ett mer ändamålsenligt skydd för de värdefulla naturmiljöer och livsmiljöer för skyddsvärda arter som ska bevaras och vårdas i naturreservatet. Det möjliggörs också skötselåtgärder i områden där reservatets naturvärden påverkats negativt och där skötselåtgärder behöver vidtas för att bevara och utveckla reservatets värden. Genom tillägg till syftet, syftets förvaltningsinriktning, B-föreskrifterna för att möjliggöra nödvändig naturvårdande skötsel samt genom förstärkta A- och C-föreskrifter uppnås detta. B-föreskrifterna möjliggör även skötselåtgärder nödvändiga för att underlätta för allmänhetens friluftsliv vilket går i linje med syftet med områdesskyddet. Det nya beslutet innebär också bättre förutsättningar för säker jakt, minskade hinder för viktig infrastruktur och näringsverksamhet och påtagligt bättre förutsättningar för allmänhetens friluftsliv genom lättnader i enskilda föreskrifter som inte motverkar syftet med skyddet. Detta gör sammantaget att naturreservatets föreskrifter inte går längre än vad som krävs för att uppnå syftet.

Datum

2025-10-21

Diarienummer

1062-2024

Utöver detta har också formuleringar i syfte, skäl och vissa föreskrifter samt de beskrivande texterna i beslutet justerats och preciserats, dock utan att väsentligt ändra innebörden i dessa.

Länsstyrelsen bedömer sammantaget av dessa anledningar att synnerliga skäl föreligger och att det finns stöd för att upphäva beslutet från 1997 om bildande av Brånabergets naturreservat som fattades enligt 7 § naturvårdslagen (1964:822) med tillhörande skötselplan från 2007.

Enligt 7 kap. 7 § fjärde stycket miljöbalken får beslut om upphävande av gällande beslut meddelas endast om intrånget i naturvärdet kompenseras i skälig utsträckning på naturreservatet eller på något annat område. I detta fall upphävs det gällande reservatet för att bilda ett utökad reservat med ett förstärkt och mer ändamålsenligt skydd. Länsstyrelsen gör därför bedömningen att detta beslut (2025-10-21) inte innebär något väsentligt intrång i områdets naturvärden och finner därav att det inte finns skäl att ställa krav på kompensation.

Överensstämmelse med planer och strategier för skydd och förvaltning

Skyddet av Skravelberget har hög prioritet inom Länsstyrelsens uppdrag att skydda värdefull natur och bevarandet av naturreservatet Skravelberget ligger i linje med nationella och regionala strategier och planer för skydd och skötsel av värdefull natur:

- Området har en stor mängd nyckelelement och naturvårdsarter och förhållandevis liten påverkan av modernt skogsbruk. De höga naturvärdena på beståndsnivå gör området högt prioriterat för skydd⁷.
- Området ligger i ett landskap med hög koncentration av flera andra skyddade områden och skogar med dokumenterat höga naturvärden. Därmed blir förutsättningarna bättre för att långsiktigt bevara och utveckla områdets utpekade värden och för att bevara, stärka och utveckla en grön infrastruktur på landskapsnivå⁸. En grön infrastruktur är ett ekologiskt

⁷ Naturvårdsverket och Skogsstyrelsen. 2024. Nationell strategi för formellt skydd av skog. Rapport 7168.

⁸ Länsstyrelsen Västerbotten. 2019. *Handlingsplan för grön infrastruktur i Västerbottens län*.

Datum

2025-10-21

Diarienummer

1062-2024

funktionellt nätverk av livsmiljöer, strukturer och naturområden för bevarande av biologisk mångfald i hela landskapet.

- Inom Skravelberget förekommer naturliga successioner efter brand och reservatet ligger i en trakt särskilt prioriterad för naturvårdsbränning⁹.

Förenlighet med miljömål, friluftsmål och EU-direktiv

Bevarandet av biologisk mångfald och arbetet med att uppnå de av riksdagen antagna miljö kvalitetsmålen är en hörnsten i det nationella miljöarbetet och naturreservat är en av de skyddsformer som utgör basen i det formella skyddet av värdefulla naturområden och biologisk mångfald.

Reservatsbeslutet stärker möjligheterna att nå miljömålet Levande skogar men även miljömålen Levande sjöar och vattendrag, Myllrande våtmarker samt Ett rikt växt- och djurliv.

Reservatet bidrar även till uppfyllandet av flera av Sveriges nationella friluftsmål, däribland målen om Tillgång till natur för friluftsliv och Skyddade områden som resurs för friluftslivet, genom att naturmiljöernas upplevelsevärden bevaras och tillgängliggörs.

Sjön Vällingträsket med biflöden, vattendraget Gipperbäcken med tillhörande källsjö samt vattendraget i öst som avvattnar Brånabergsmyran med tillhörande källsjö ingår, som bi- och källflöden till Vindelälven, sedan 2002 i Natura 2000, EU:s nätverk av värdefulla naturområden med arter eller naturtyper som är särskilt skyddsvärda ur ett europeiskt perspektiv. I reservatet ingår även Brånabergets Natura 2000-område. För Natura 2000-områden finns krav på reglering av nödvändiga bevarandeåtgärder i EU-direktiv (art- och habitatdirektivet 92/43/EEG)¹⁰ och i svensk lagstiftning (miljöbalken, områdesskyddsförordningen).

Länsstyrelsen bedömer att reservatsbildning av delar av Natura 2000-området, tillsammans med andra skyddsinsatser, är en lämplig bevarandeåtgärd för att dess värden ska bestå eller utvecklas. Därigenom ökar möjligheten för Natura 2000-området att bidra till så

⁹ Länsstyrelsen Västerbotten. 2012. *Strategi för skötsel av brandpräglad skog i skyddade områden i Västerbottens län*. Meddelande 16:2012.

¹⁰ EU:s Art- och habitatdirektiv, Direktiv 92/43/EEG om bevarande av livsmiljöer samt vilda djur och växter.

Datum

2025-10-21

Diarienummer

1062-2024

kallad gynnsam bevarandestatus, vilket innebär att de utpekade arternas och naturtypernas utbredningsområde, areal, populationsutveckling och andra kvaliteter kan bevaras.

Sjön Vällingträsket (ID SE727305-156200 i VattenInformationssystem Sverige, VISS) har idag god ekologisk status i enlighet med EU:s vattendirektiv (2000/60/EG)¹¹. Ett skydd av området kommer att bidra till att den goda ekologiska statusen bibehålls.

Förenlighet med riksintressen (3 och 4 kap. miljöbalken) och kommunala planer

Den västra delen av naturreservatet ligger inom ett kärnområde som är av riksintresse för rennäringsen (3 kap. 5 § miljöbalken). Reservatets två ingående Natura 2000-områden är även klassade som riksintressen (4 kap. 8 § miljöbalken).

Områden som är av riksintresse ska, enligt miljöbalken, skyddas mot åtgärder som kan påtagligt skada deras värden eller möjligheterna att använda dem för avsett ändamål. Länsstyrelsen bedömer att reservatet inte påverkar riksintresset för rennäringsen negativt samt att inte några av riksintressena är motstående inom reservatets avgränsning.

Sorsele kommuns översiktsplan redovisar de berörda riksintressena inom reservatet. I den gällande översiktsplanen för Sorsele kommun berörs Skravelberget av ett befintligt biltestområde. I översiktsplanen nämner Sorsele kommun att en möjlig expansion av biltestområden kan ske strax väster om Sorsele i anslutning till det befintliga biltestområdet men att det ska överensstämma med bland annat naturreservatsföreskrifter och andra skyddsbestämmelser. Länsstyrelsen begränsar inte nyttjandet av reservatets befintliga vägar eller körning på is i samband med biltest- och eventverksamhet.

Naturreservatet berörs inte av några utpekade riksintressen för mineralutvinning (3 kap. 7 § miljöbalken), energiproduktion (3 kap. 8 § miljöbalken) eller kända intressen för totalförsvaret (3 kap. 9 § miljöbalken).

Sammantaget så bedömer Länsstyrelsen därför utifrån reservatets omfattning att detta beslut om bildande av naturreservatet Skravel-

¹¹ Europaparlamentets och rådets direktiv 2000/60/EG av den 23 oktober 2000 om upprättande av en ram för gemenskapens åtgärder på vattenpolitikens område.

berget är förenligt med en från allmän synpunkt lämplig användning av mark- och vattenresurserna samt med för området gällande kommunala planer.

Effekter på ekosystemtjänster

Länsstyrelsen har gjort en bedömning av vilka effekter naturreservatsbildningen har på olika ekosystemtjänster från området. I bedömningen ingår de ekosystemtjänster som påverkas i måttlig till hög grad, både positivt och negativt.

Beslutet har störst positiv effekt på de stödjande ekosystemtjänsterna som är kopplade till artbevarande och biologisk mångfald, men även många andra ekosystemtjänster påverkas positivt. Länsstyrelsen bedömer att bland annat följande ekosystemtjänster påverkas positivt av beslutet:

- **Försörjande ekosystemtjänster** som produktion av livsmedel från vilda djur och växter.
- **Reglerande ekosystemtjänster** som flödesreglering, biologisk kontroll av skadegörare och global klimatreglering (kolbindning) utförd av växter.
- **Kulturella ekosystemtjänster** som tillhandahållande av attraktiva miljöer för friluftsliv, tillhandahållande av områden för forskning samt bevarande av naturen för framtida generationer.
- **Stödjande ekosystemtjänster** som ekologiska samspel, bevarande av biologisk mångfald inklusive genpool, habitat och hotade arter, samt tillhandahållande av livsmiljöer för arter, t.ex. barnkammare och boplatser för djur och fåglar.

Beslutet har störst negativ effekt på försörjande ekosystemtjänster kopplade till skogsbruk som produktion av träråvaror, bioenergi och biobaserade kemikalieråvaror. En nationell politisk avvägning har gjorts mellan produktion av virkesråvara och bevarande av skogar med höga naturvärden vid formuleringen av tidigare etappmål för miljömålet Levande skogar.

Intresseprövning enligt 7 kap. 25 § miljöbalken

Länsstyrelsen bedömer att naturreservatets avgränsning och föreskrifter är nödvändiga för att skydda och utveckla områdets

Datum

2025-10-21

Diarienummer

1062-2024

bevarandevärden. I avsnittet Motiv till skyddets utformning ges en fördjupad motivering till detta.

Ett undersökningstillstånd för mineraler överlappar naturreservatets avgränsning. Det område som ingår i utökningen av naturreservatet ingår i den överenskommelse som Naturvårdsverket på uppdrag av regeringen träffat med Sveaskog som en del av skydd av fjällnära skogar. Se också "Ärendets beredning".

Sammantaget finner Länsstyrelsen att de positiva effekterna av att bevara området överväger de negativa effekterna som orsakas av inskränkningarna i markanvändning. Vid avvägning enligt 7 kap. 25 § har Länsstyrelsen funnit att föreskrifterna inte går längre än vad som krävs för att syftet ska uppnås.

Upplysningar

Länsstyrelsen kan med stöd av 7 kap. 7 och 26 §§ miljöbalken, medge dispens från meddelade föreskrifter om det finns särskilda skäl och om det är förenligt med förbudet/föreskriftens syfte.

För föreskrifter med krav på tillstånd kan Länsstyrelsen lämna tillstånd till en åtgärd om det inte strider mot reservatets syfte. Ett tillstånd innebär att en åtgärd kan få vidtas, åtminstone i viss omfattning men att det kan finnas krav på utformning, tidsbegränsning, lokalisering mm.

Enligt 29 kap. 2 och 2a §§ miljöbalken gäller bland annat att brott mot föreskrift som meddelats enligt 7 kap. miljöbalken kan medföra straffansvar. Har någon vidtagit åtgärd i strid med meddelad föreskrift, kan Länsstyrelsen enligt 26 kap. 9 och 14 §§ miljöbalken vid vite förelägga om rättelse.

Enligt 4 § skogsvårdslagen (1979:429) ska lagens bestämmelser eller föreskrifter inte tillämpas i den mån de strider mot föreskrifter som har meddelats med stöd av 7 kap. miljöbalken.

Före anordnande av fasta renskötselanläggningar ska samråd ske med Länsstyrelsen enligt 12 kap. 6 § miljöbalken, enligt vad som framgår av 7c § förordningen (1998:904) om anmälan om samråd.

Utöver föreskrifterna för naturreservatet gäller också andra lagar, förordningar och föreskrifter till skydd för naturmiljön, till exempel:

Datum

2025-10-21

Diarienummer

1062-2024

- Verksamheter eller åtgärder som på ett betydande sätt kan påverka miljön i särskilda skyddade områden (Natura 2000) kräver tillstånd enligt 7 kap. 28 a-29 b §§ miljöbalken. Det gäller även åtgärder utanför området om det kan påverka miljön inne i Natura 2000-områden,
- Fridlysning av alla vilda fåglar och däggdjur samt deras ägg, ungar och bon enligt jaktlagen (1987:259). Vissa andra växt- och djurarter är fridlysta enligt 8 kap. miljöbalken och artskyddsförordningen (2007:845),
- I enlighet med 2 kap. 16 § förordningen (1994:1716) ska tillstånd för utsättning av fisk sökas hos Länsstyrelsen. Tillstånd får inte ges för sådana fiskarter eller fiskstammar som är olämpliga med hänsyn till vattenområdets särart. Tillstånd får inte heller ges om det finns risk för spridning av smittsamma sjukdomar,
- Fornlämningar är skyddade enligt 2 kap. kulturmiljölagen (1988:950). Enligt 2 kap. 6 § kulturmiljölagen är det förbjudet att utan tillstånd från Länsstyrelsen rubba, ta bort, gräva ut, täcka över eller genom bebyggelse, planering eller på annat sätt ändra eller skada en fornlämning,
- Av 16 § i lagen (2007:1150) om tillsyn över hundar och katter framgår att hundar under tiden 1 mars - 20 augusti ska hållas under sådan tillsyn att de hindras från att springa lösa i marker där det finns vilt. Under den övriga tiden av året ska hundar hållas under sådan tillsyn att de hindras från att driva eller förfölja vilt, när de inte används vid jakt,
- Det är förbjudet att använda blyhagel vid jakt på våtmarker och över grunda delar av öppet vatten enligt 14b § förordning (1998:944) om förbud m.m. i vissa fall i samband med hantering, införsel och utförsel av kemiska produkter,
- Reservatet omfattas av strandskyddsbestämmelserna i 7 kap. 13 - 18 §§ miljöbalken. Beslut om bygglov innebär inte att dispens från reglerna om strandskydd och reservatsföreskrifterna har beviljats. Inom naturreservat är det Länsstyrelsen som prövar ärenden om strandskydd.

Detta beslut kan överklagas hos regeringen, se bilaga 4. Den som vill göra anspråk på ersättning eller kräva inlösen av fastighet ska väcka

Datum
2025-10-21

Diarienummer
1062-2024

talans hos mark- och miljödomstolen mot staten inom ett år från det att beslutet på vilket anspråket grundas har vunnit laga kraft. I annat fall går rätten till ersättning eller inlösen förlorad.

De som medverkat i beslutet

Beslutet har fattats av landshövding Helene Hellmark Knutsson med Julia Pettersson, handläggare områdesskydd, som föredragande. I den slutliga handläggningen har också Simon Mattsson, handläggare områdesskydd, medverkat.

Denna handling har godkänts digitalt och saknar därför namnunderskrift.

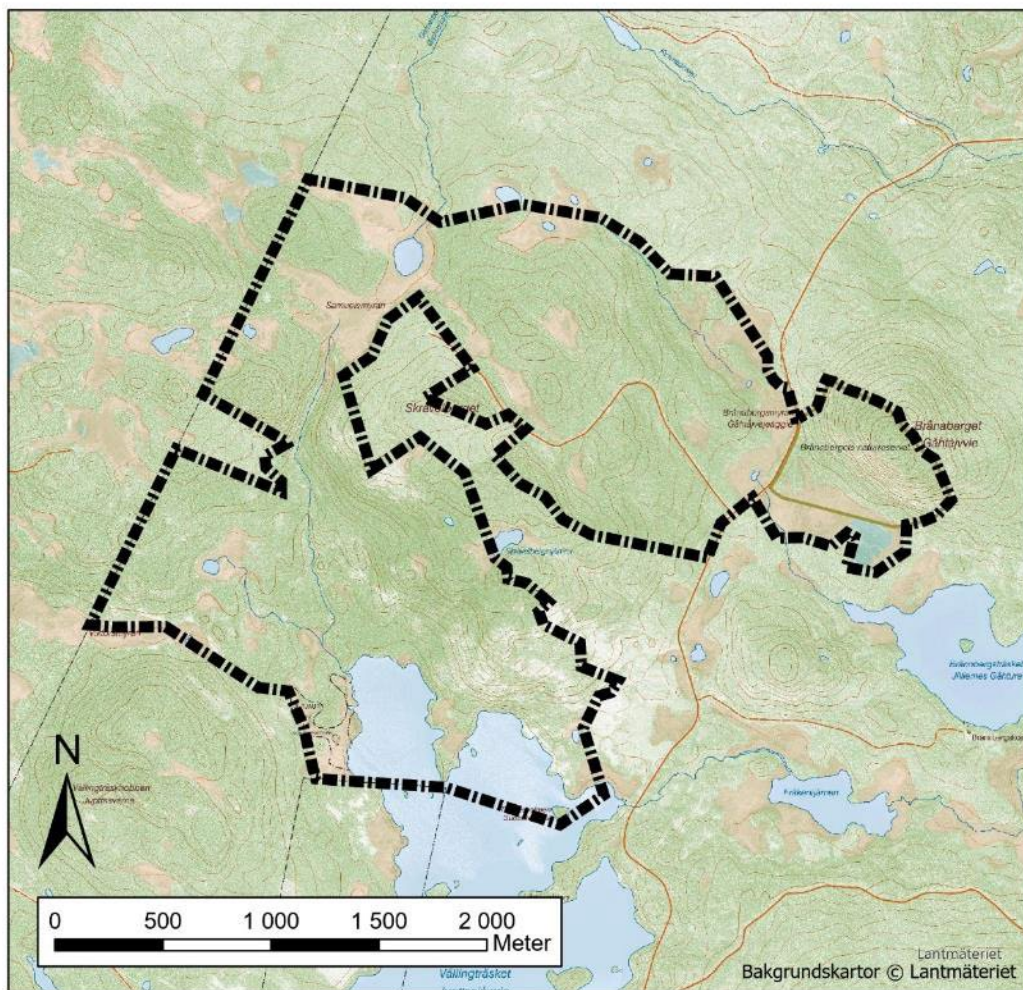
Så här hanterar Länsstyrelsen personuppgifter

Information om hur vi hanterar dessa finns på <https://www.lansstyrelsen.se/dataskydd>.

Bilagor

1. Beslutskarta
2. Beslutskarta med preciserade reservatsföreskrifter inklusive område undantaget från naturreservatets föreskrifter
3. Skötselplan inklusive bilagor
4. Överklagandehänvisning regeringen

Bilaga 1



Naturreservat

Skravelberget

Sorsele kommun
Västerbottens län

Bilaga 1 till beslut med diarienummer 1062-2024.

 Reservatsgräns

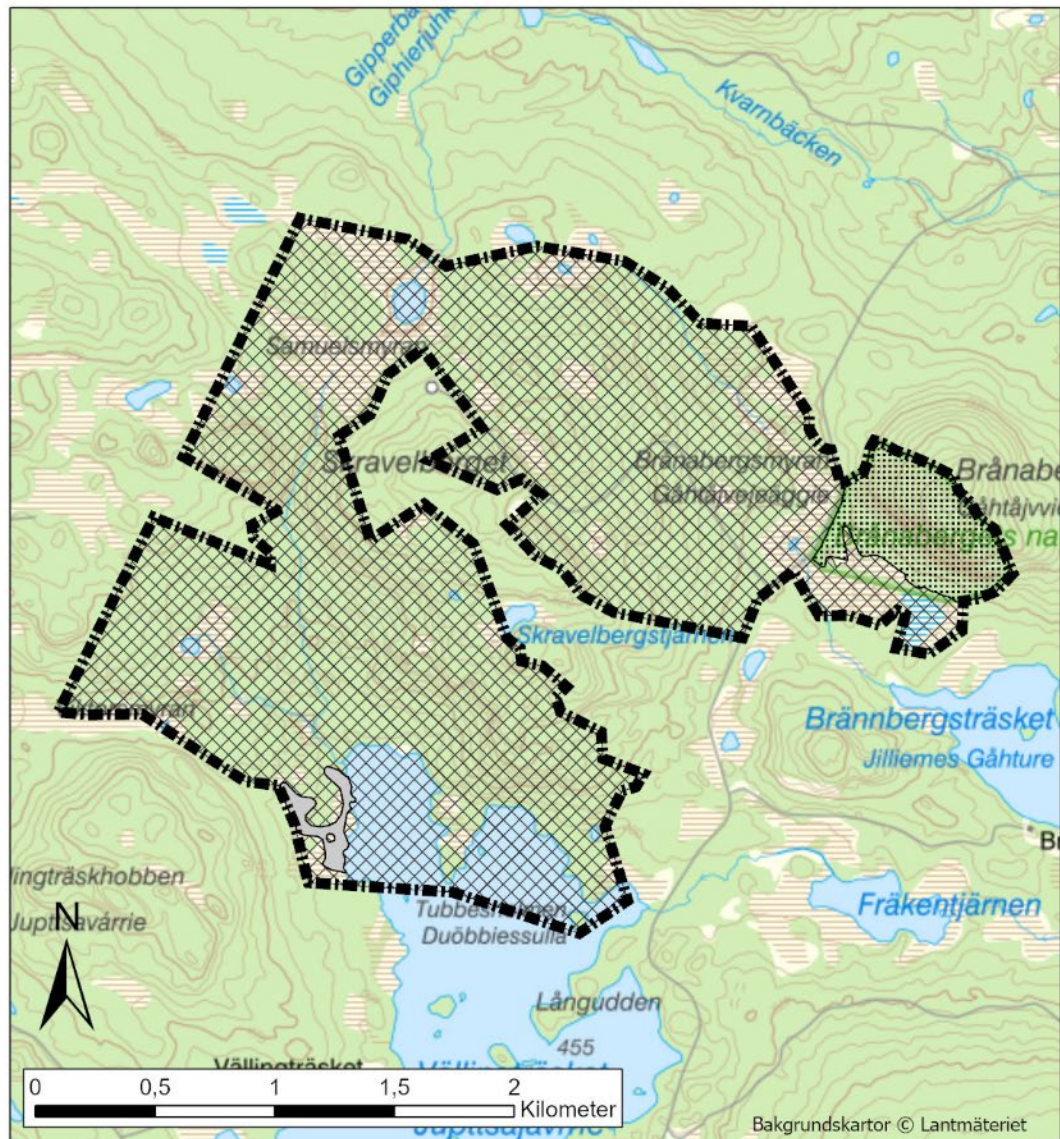


Länsstyrelsen
Västerbotten





Beslutskarta för Skravelbergets naturreservat.

Bilaga 2



 Skravelberget reservatsgräns

 Område undantaget från naturreservatets föreskrifter

 Område med tillåten snöskoterkörning enligt undantag i föreskrift A8 samt C4

 Område med förbud för skötselåtgärder i skog enligt undantag i föreskrift B6



Länsstyrelsen
Västerbotten

Beslutskarta för preciserade reservatsföreskrifter inklusive område undantaget från naturreservatets föreskrifter.



Länstyrelsen
Västerbotten

Bilaga 3 till beslut

1 (19)

Datum
2025-10-21

Diarienummer
1062-2024

Dossiernummer
2402461

Skötselplan för Skravelbergets naturreservat i Sorsele kommun

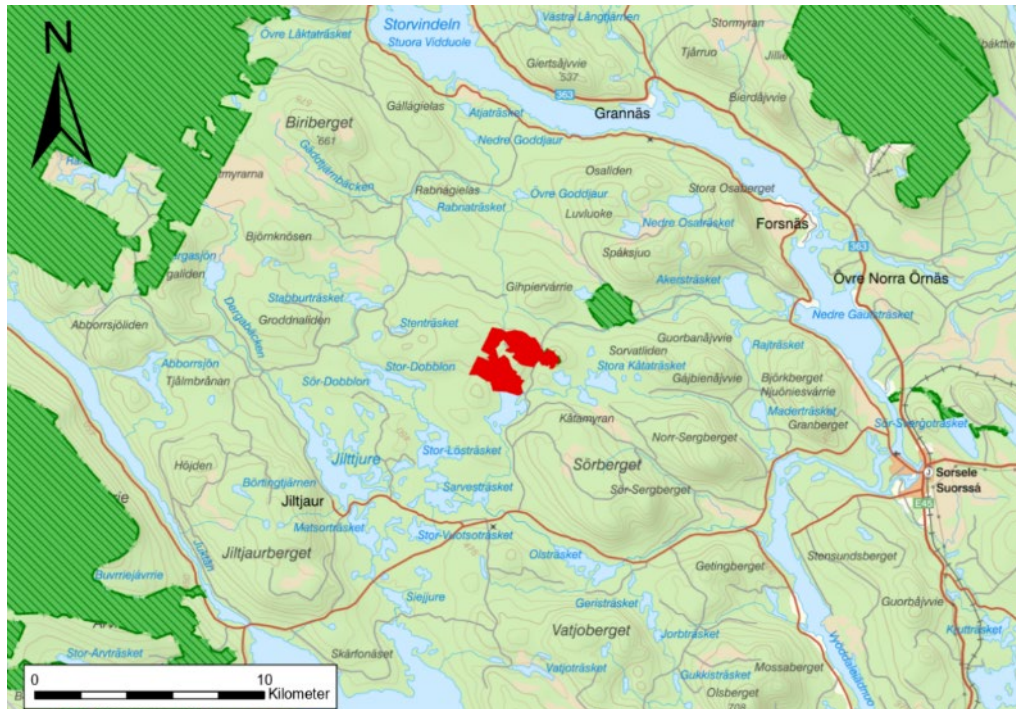


Foto: Maja Östlund

1 Beskrivning av naturreservatet

1.1 Läge och landskap

Området består till stora delar av Skravelberget och dess sluttningar i alla väderstreck samt Brånabergets (Gåhtåjvvie) sydvästra sluttning. Höjden över havet varierar från 450 upp till cirka 565 m. ö.h. på Brånabergets topp. Kringliggande landskap utgörs av skog-myrrmosaik med inslag av sjöar och enstaka berg. I flacka, låga delar av sluttningarna finns flera små och stora våtmarker som ofta avvattnas av små vattendrag. I västra delen av området går odlingsgränsen.



Naturreservatet Skravelberget (centralt placerad, helmarkerad polygon i rött) ligger cirka 17 km NV om Sorsele. På kartan syns också några närliggande naturreservat (streckade polygoner i grönt).

1.2 Naturgeografiska förhållanden

Landskapet där reservatet ligger utgörs av bergkullslätt med tydliga dalgångar. De stora dalgångarna är i allmänhet orienterade i nordvästlig-sydostlig riktning, vilket avspeglar regionens tektoniska huvudlinjer.

Tre bergarter dominerar inom reservatet. Berggrunden vid Vällingträsket, Fräkentjärnen och Brännbergsträsket domineras av

Datum	Diarienummer
2025-10-21	1062-2024

Sorselegranit. Nordost om Vällingträsket sträcker sig ett område med medel- till grovkornig, grovporfyrisk s.k. Revsundsgranit. Vid Samuelsmyran och Brånabergsmyran finns också några stråk med metagråvacka. Nordväst om Vällingträsket finns även en yngre diabasgång som löper genom övriga bergarter. I den nordvästligaste delen av reservatet förekommer vulkaniska ytbergarter i form av ryolit¹.

Brånabergets sydvästsida är starkt präglad av glacial erosion.

Jordarterna består av morän utan några särskilda landformer. Norr om Vällingträsket är moräntäcket tunt och med berg i dagen. Kring Vällingträsket och norrut i de flacka moränsänkorna mellan Brånaberget, Skravelberget och Gihpiervárrie har tillfälliga vattenflöden vid deglaciationens slutfas avsatt sandiga till grusiga isälvsediment. Den allmänna dräneringen av området har i huvudsak sedan skett österut via Kvarnbäckens dalgång².

Dominerade isrörelser har varit från nordväst och nordnordväst. De äldsta dokumenterade isrörelserna är från väster respektive öster och spegelvända mot varandra. Det finns också sporadiska spår av isrörelser från NNO och SSV, med skiftande åldersrelationer till övriga system av isräfflor, ”till fabric” i morän samt drumlinier.

1.3 Skog

Skogen i Skravelbergets naturreservat utgörs i huvudsak av produktiv grandominerad skogsmark med enstaka inslag av talldominerade hållmarksimpediment. Stora delar av skogen är ur- och naturskogsartad och utgörs av naturmiljöer som exempelvis äldre granskogar med tallöverståndare, barrblandskogar, höglägesgranskogar med bukettformade björkar och rena tallhällmarker. Skogen är präglad av återkommande bränder.

Många av de grandominerade områdena har rikligt med granar på cirka 150–200 år med inslag av enstaka tallöverståndare som troligen är ännu äldre. En av de granar som provborrats och åldersbestämts vid inventering började växa cirka 1830. Det är ett varierat inslag av död ved och även om det generellt är allmänt till rikligt med död ved i

¹ Sveriges geologiska undersökningar (SGU). Kartvisare. Berggrund 1:50 000 – 1:25 000.

² Länsstyrelsen Västerbotten (1999) Inventering av naturgrus inom Sorsele grusförsörjningsområde.

Datum

2025-10-21

Diarienummer

1062-2024

olika nedbrytningsstadier så kan det lokalt vara sparsamt i enstaka områden. Det finns spår av brand i form av brandljud och kolad ved. Det finns även enstaka grova, kolade granlågor. Den senaste branden var för cirka 150-200 år sedan. Spåren av plockhuggning är vanligare kring Vällingträsket och vid skogsbilvägen.



Gles höglägesgranskog med gott om död ved. Foto: Maja Östlund

Naturresevatets hållmarker är av varierande kvalitet. I den södra och östra delen finns blockrika, fina hållmarkspartier med gamla, krokiga 200-300 åriga tallar där det är rikligt med död tallved. Skägglav och tagellavar förekommer allmänt på såväl gran som tall.

På Brånabergets sydsida är terrängen brant och mycket blockrik. Här dominerar klena, senvuxna tallar varav de flesta har tydliga brandljud. Uppe på Brånabergets höjd finns grovkvistiga tallar med platta kronor och smala, senvuxna granar samt ett fåtal grova lågor, framför allt av gran. Här och var finns inslag av lövträd, framför allt björk men även sälg och asp.

1.4 Våtmarker

I naturresevatet finns flera mindre myrar samt stora delar av de två våtmarkskomplexen Brånaberghsmyran och Samuelsmyran. I sydvästra delen av resevatet berörs en mindre del av Viktorsmyran. Flera av de våtmarkerna ligger i anslutning till myrsjöar eller sjöar. Delar av

Datum	Diarienummer
2025-10-21	1062-2024

våtmarkerna i området är skogsbeklädda. Samuelsmyran i nordvästra delen av reservatet har klassats som en våtmark med vissa naturvärden i våtmarksinventeringen (VMI, 24H5C01)³. Den består av strängblandmyrar, sträng-flarkkärr och topogena kärr. Brånabergsmyrans östra del är delvis dikad och visar tecken på igenväxning.

För stora delar av våtmarkerna inom reservatet har ingen inventering av naturvärden genomförts. Våtmarkerna utgör generellt en viktig biotop för många skogs- och våtmarkslevande arter och skapar tillsammans med skog och andra naturmiljöer en variationsrik ekologisk enhet.

1.5 Sjöar och vattendrag

Det finns flera sjöar i reservatet. I den södra delen av reservatet ingår delar av Vällingträsket som är en av de större sjöarna i området. Det finns även flera myrsjöar i reservatet. Tre av dessa ingår i Vindelälvens Natura 2000-område. Områdets vattendrag ingår också i Vindelälvens Natura 2000-område. Bäckarna i reservatets västra del har troligen en opåverkad hydrologi men vattendraget som avvattnar Brånabergsmyran är påverkat av dikning.

Vattendraget som mynnar ut i nordvästra delen av Vällingträsket förefaller opåverkad men det är möjligt att viss hydrologisk påverkan skett under flottningsepoken då Vällingträsket tidigare varit allmän flottled.

1.6 Naturvårdsarter

Skravelbergets naturreservat utgör en mycket lämplig miljö för arter knutna till äldre grannaturskog, hållmarkstallskog och våtmarker. På flera av de gamla granarna syns spår från tretåiga hackspettens födosök.

De skyddsvärda eller på annat sätt naturvårdsintressanta arter som har påträffats finns presenterade i bilaga 2.

³ Länsstyrelsen Västerbottens län. 1993. Katalog över våtmarker Storuman och Sorsele kommuner. Bilaga 1B till "Våtmarker i Västerbottens län" meddelande 1:1993.

1.7 Kulturhistoria och markanvändning

Fornlämningar och andra kulturhistoriska lämningar

Det finns inga registrerade fornlämningar eller kulturlämningar inom reservatet enligt Riksantikvarieämbetets söktjänst Fornsök⁴.

Flottning

Vällingträsket har tidigare varit allmän flottled. Vattendragen inom reservatet förefaller dock vara i stort sett opåverkade av flottning.

Skogsbruk

Skogen i reservatet har i stora drag sparsamt med spår av äldre tiders nyttjande. Det finns dock enstaka spridda stubbar efter plockhuggning och enstaka silvertallar med spår av yxhuggning. Antalet stubbar ökar i anslutning till Vällingträsket. I sydöst finns även ett hygge på cirka 2 hektar. I övrigt saknas spår av trakthyggesbruk.



Äldre yxhugg i basen av en död, grånad tall. Foto: Simon Mattsson

⁴ Riksantikvarieämbetets databas Fornsök.

Biltestverksamhet

Biltestverksamhet sker vintertid på vägarna som går igenom reservatet. Biltester kan även förekomma på isbelagda sjöar.

1.8 Renskötsel

Naturreseptatet ligger inom Rans samebys förvinter- och vårvinterbetesland. Ran sameby är en fjällsameby. Reservatet berör ett kärnområde av riksintressen för rennäringen enligt 3 kap. 5 § miljöbalken. I övrigt berörs inte några flyttleder, strategiska platser, anläggningar eller svåra passager enligt Sametingets kartor⁵.

Andra områden än de som redovisas på Sametingets kartor kan få ökad betydelse på grund av bl.a. väder, betestillgång samt övriga verksamheter och aktiviteter inom beteslandet. Samhällen, utbyggda älvar, vägar, skogsbruk, turism m.m. i samebys vinterbetesområde gör att renarna behöver mycket tillsyn i vinterbeteslandet. Tjockt snötäcke och hård skare gör att det i vinterbeteslandet är nödvändigt att ha tillgång till hänglavsbyte.

1.9 Friluftsliv

Naturreseptatet Skravelberget är ett mycket fint och relativt lättillgängligt besöksmål som har flera höjder med vid utsikt. Värt att notera är den gamla brandpräglade skogen och en fin myr vid Brännbergsträsket nordvästra strand, strax utanför reservatet. Brånabergets sydvästsluttning är dock brant och kan vara svårframkomlig. Skravelberget med sina mindre branta sluttningar har mer lättvandrade miljöer med naturliga fikaplatser på hållmarkerna i sydsluttningen med fin utsikt över Vällingträsket.

Reservatet saknar besöksanordningar. Området kan besökas året runt för vandring, fågelskådning, svamp- och bärplockning eller skidutflykter. Från skogsbilvägen på Skravelberget når man via ett par små sammanhängande myrar snabbt Samuelsmyran i norr som kan bjuda på fin längdskidåkning på skaren tidiga morgnar i vårvintersolen.

⁵ Sametinget. IRENMARK. Rennäringens markanvändningsdata. www.sametinget.se.

Datum
2025-10-21

Diarienummer
1062-2024



Utsikt över sjön Vällingträsket. Foto: Länsstyrelsen Västerbotten

Naturreservatet nås enklast från skogsbilvägen som korsar reservatet om man tar av norrut från väg 1132, efter att ha följt väg 1132 cirka 22 kilometer från Sorsele.

2 Natura 2000 och naturtypsindelning

2.1 Natura 2000

Sjön Vällingträsket med biflöden och källsjö samt vattendraget Gipperbäcken med tillhörande källsjö ingår, som biflöde till Vindelälven, sedan 2002 i Natura 2000, EU:s nätverk av värdefulla naturområden med arter eller naturtyper som är särskilt skyddsvärda ur ett europeiskt perspektiv. I reservatet ingår även Natura 2000-området Brånaberget. För både Natura 2000-området Vindelälven och Natura 2000-området Brånaberget finns bevarandeplaner i vilka det anges vad som krävs för att upprätthålla gynnsam bevarandestatus för utpekade arter och naturtyper. Målen och åtgärderna i denna skötselplan är utformade för att i huvudsak överensstämma med de mål som finns i bevarandeplanerna. Följande arter och naturtyper, enligt Art- och habitatdirektivet, finns eller har påträffats i reservatet och är en del av det som utgjort grund för utpekandet av Brånaberget och Vindelälven som Natura 2000-områden och är de prioriterade bevarandevärden som ska bevaras inom Natura 2000-området:

Datum

2025-10-21

Diarienummer

1062-2024

Utpekade naturtyper inom Natura 2000-området Brånaberget

- Taiga
- Aapamyrr

Utpekade naturtyper inom Natura 2000-området Vindelälven

- Mindre vattendrag
- Myrsjöar

Naturtypsindelning

Följande naturtyper förekommer i naturreservatet.

Naturtyp enligt NNK	Kod	Areal / längd
Sjö	3100	39 ha
Myrsjöar	3160	3 ha
Öppen icke-naturanaturtyp (exempelvis väg och vägområden)	6960	5 ha
Öppna mossar och kärr	7140	27 ha
Aapamyrrar	7310	50 ha
Öppna substratmarker, icke- naturanaturtyp	8900	6 ha
Gles hållmarkstallskog, <30% krontäckning	8920	19 ha
Taiga	9010	379 ha
Skogbevuxen myr (91D0)	9740	12 ha
Ickenatura-skog	9900	15 ha
Icke-natura-skog, fuktig/blöt mark	9925	0,4 ha
Dike	109	548 m
Mindre vattendrag, < 3 m	126	1028 m
Mindre vattendrag	3260	2976 m

Tabell med naturreservatets Natura-naturtyper enligt Natura-naturtypskartan (NNK), kartering enligt Naturvårdsverket.

3 Skötselområden för naturmiljöer

Reservatet är indelat i tre skötselområden med utgångspunkt från de övergripande naturtyperna i naturreservatet samt de åtgärder som ska genomföras inom respektive skötselområde (se även bilaga 1). För varje skötselområde redovisas bevarandemål som beskriver vilket tillstånd som ska bevaras eller uppnås i skötselområdet och därmed ge en tydlig bild av hur reservatets syfte ska tillgodoses. För varje skötselområde redovisas också skötselåtgärder som kan behöva vidtas i området för att syftet med naturreservatet ska kunna uppnås och som kan genomföras av Länsstyrelsen, som förvaltare av reservatet, i enlighet med reservatets föreskrifter. Skötselområdets bevarandetilstånd anses gynnsamt när dessa bevarandemål är uppnådda.

3.1 Skötselområde 1: Ur- och naturskogsskogsartad skog (424 ha)

Beskrivning

Skötselområdet består av gammal, urskogsartad höglägesgranskog, mindre områden med urskogsartad tallskog på hällmark, äldre grannaturskog samt grandominerade barrblandskogar. Det finns även mindre arealer talldominerad brandpräglad skog nordöst om Vällingträsket och i Brånabergets sydsluttning. Skogarna är flerskiktade eller fullskiktade med tydlig åldersspridning i trädskiktet. Stora delar av skötselområdet har präglats av återkommande skogsbränder och bränning under kontrollerade former kan därför bli aktuellt där bränning bedöms gynna naturvärdena. Längs med Vällingträskets nordöstra strandkant kan det finnas mindre arealer skog som kan utgöra lämpliga bränningsobjekt. I de grandominerade områdena finns rikligt med gamla granar upp till åtminstone 200 år i områdets brandrefugier samt spridda tallöverståndare på åldrar upp mot 300 år och troligen är enstaka tallar ännu äldre. I de talldominerade områdena är det en allmän förekomst av flerhundraåriga tallar. Lövinslaget varierar från sparsamt till att fläckvis vara allmänt och utgörs främst av björk men även sälg och asp. Tillgången på död ved är god och i stora delar av området finns mycket rikligt med död ved av olika dimension, både stående och liggande i olika stadier av nedbrytning. Skogarna bär överlag mycket få spår av tidigare skogsbruk men här och var finns mycket sparsamt

Datum
2025-10-21

Diarienummer
1062-2024

med dimensionsavverkade stubbar. Det finns även vägkanter och vägområden som kan vara av betydelse för pollinerande insekter och andra arter som trivs i dessa miljöer.



Flerhundraåriga tallar finns i området. Foto: Maja Östlund

Bevarandemål

- Skogen ska huvudsakligen präglas av intern dynamik med naturliga processer såsom trädens åldrande och döende, stormfällningar, insekters och svampars nedbrytning av ved samt nyetablering av träd i skogen. Som en del i skogens naturliga utveckling kan dessa processer medföra att området periodvis kan komma att få en förändrad karaktär. Området ska ha en naturlig hydrologi.
- Skogen ska utmärkas av olikåldrighet, luckighet och genomgående stor strukturell variation. Grova och gamla träd ska vara vanliga. Generellt ska tillgången på stående och liggande död ved vara stor.
- Typiska arter ska ha stabila eller ökande populationer.
- Främmande arter ska inte utgöra ett hot mot områdets naturvärden.

Datum	Diarienummer
2025-10-21	1062-2024

- Där så är lämpligt ska vägkanter/vägområden inom reservatet vara rika på strukturer och livsmiljöer som gynnar pollinerande insekter och andra arter som trivs i dessa miljöer.
- Arealen ur- och naturskogsartad skog ska vara minst 424 ha.

Skötselåtgärder

Fri utveckling

Skötselområdet ska huvudsakligen utvecklas fritt genom naturliga processer.

Bränning och/eller bränningsefterliknande åtgärder

I delar som är präglade av brand och där brand bedöms gynna områdets naturvärden kan en naturvårdsbränning och/eller brandefterliknande åtgärder övervägas. Exakt avgränsning och frekvens för naturvårdsbränningar och/eller brandefterliknande åtgärder tas fram i samband med planerat genomförande av åtgärderna. Skötselinsatserna ska vara väl avvägda gentemot naturreservatets syfte att bevara gamla barrskogar med betydelsefulla livsmiljöer för skyddsvärda och hotade arter. Brandefterliknande åtgärder är inte tillåtet på Brånaberget och bör i övriga reservatet utföras ytterst restriktivt för att bevara urskogskänslan i reservatets skogar.

Främmande arter

Främmande arter som utgör ett hot mot områdets naturvärden bör tas bort.

Hydrologisk återställning

Där diken eller annan tidigare markavvattning påverkar områdets naturvärden negativt kan en återställning av hydrologin övervägas.

Åtgärder i vägkanter/ledningsgator och andra öppna miljöer

Vägkanter eller annan öppen mark i anslutning till infrastruktur kan fungera som livsmiljö för pollinerande insekter och många andra skyddsvärda arter genom att erbjuda naturtyper som minskat kraftigt i odlingslandskapet som till exempel områden med återkommande slåtter. Där det finns potential att hysa skyddsvärda arter kan anpassade skötselåtgärder i områdets vägkanter/vägområden

övervägas för att gynna dessa miljöer och arter. Det kan ske, i samverkan med t.ex. väghållare exempelvis genom anpassad slåtter av blomsterrika välganter; genom att spara lövträd eller blommande lågväxande buskar i samband med röjning; genom att samla upp avslaget material i samband med slåtter eller röjning; genom att skapa markblottor eller genom att placera ut död ved. Där diken eller annan tidigare markavvattning påverkar områdets naturvärden negativt kan en återställning av hydrologin övervägas.

3.2 Skötselområde 2: Våtmarker (95 ha)

Beskrivning

Våtmarkerna består av både öppna och skogbevuxna naturtyper. Flera av de större våtmarkerna utgör aapamyrskomplex. De flesta av reservatets våtmarker har en ostörd hydrologi, men östra delen av Brånabergsmyran är dikad. I den sydvästra delen av reservatet finns en fastighet (en före detta ströäng) som är undantagen från föreskrifterna.

Bevarandemål

- Skötselområdet ska huvudsakligen bestå av fysiskt och hydrologiskt intakta våtmarker.
- I området ska det finnas olika naturligt förekommande naturmiljöer med de strukturer, vegetationstyper och arter som hör till dessa naturmiljöer.
- De hydrologiska- och hydrokemiska förhållandena ska vara opåverkade. Hydrologin ska vara ostörd och det ska inte finnas några avvattnande eller tillrinnande diken eller körspår som medför negativ påverkan. Grundvattenytan ska variera naturligt och vara hög under större delen av året.
- Skötselområdet ska präglas av naturliga ekologiska och hydrologiska processer såsom nederbörd, grundvattenflöden och översvämningar.
- Typiska arter ska ha stabila eller ökande populationer inom området.
- Främmande arter ska inte utgöra ett hot mot områdets naturvärden.
- Arealen våtmarker ska vara minst 95 ha.

Datum

2025-10-21

Diarienummer

1062-2024

Skötselåtgärder

Fri utveckling:

Våtmarkerna ska i huvudsak lämnas för fri utveckling där de naturliga processerna tillåts fortgå ostört.

Bränning:

Historiskt har brand många gånger berört våtmarkerna i naturlandskapet i varierande utsträckning. Ibland har myrarna brunnit, ibland har de fungerat som en naturlig brandgräns. Av det skälet kan myrarna, vid en naturvårdsbränning av skog inom skötselområde 1, tillåtas brinna som en del av en naturlig process.

Främmande arter:

Främmande arter som utgör ett hot mot områdets naturvärden bör tas bort

Hydrologisk återställning:

Där diken eller annan tidigare markavvattning påverkar områdets naturvärden negativt bör en återställning av hydrologin övervägas.

3.3 Skötselområde 3: Sjöar och vattendrag (42 ha)

Beskrivning

Skötselområdet omfattar reservatets bäckar och sjöar och dessa vattenmiljöers svämplan (dvs den yta som påverkas av återkommande översvämningar). Huvuddelen av vattenmiljöerna förefaller vara relativt opåverkade men delar av bäcken som avvattnar Brånabergsmyran är rätad och även påverkad av dikningen på kringliggande våtmark. Det kan dock finnas viss påverkan på reservatets övriga vattenmiljöer då Vällingträsket tidigare varit allmän flottled.

Bevarandemål

- Skötselområdets sjöar och vattendrag ska ha en naturlig hydrologi och vattenkemi.

Datum

2025-10-21

Diarienummer

1062-2024

- Skötselområdets sjöar och vattendrag inklusive svämplan ska präglas av naturliga processer med de strukturer och artsamhällen som hör till naturtyperna. Naturliga erosions- och sedimentationsprocesser ska tillåtas fortgå ostört och forma strukturer och livsmiljöer.
- Vattenkvaliteten ska vara god med försumbar påverkan av mänskliga faktorer, t.ex. övergödande, försurande och grumlande ämnen. Det ska inte förekomma gödsling, kalkning eller dikning
- Vattenlevande organismer ska ha fria vandringsvägar.
- Typiska arter ska ha stabila eller ökande populationer inom området.
- Främmande arter eller stammar ska inte utgöra ett hot mot områdets naturvärden.
- Arealen sjöar och vattendrag ska vara minst 42 ha.

Skötselåtgärder

Fri utveckling

Skötselområdet ska huvudsakligen utvecklas fritt genom naturliga processer.

Främmande arter

Främmande arter som utgör ett hot mot områdets naturvärden bör tas bort.

Hydrologisk restaurering

Där vattenmiljön påverkats negativt av exempelvis rätning, dikning eller flottningsåtgärder kan restaurering för återställning av hydrologin övervägas.

4 Skötsel för friluftsliv

För reservatets skötsel för friluftsliv redovisas här mål som beskriver vilket tillstånd som ska bevaras eller uppnås och därmed ge en tydlig bild av hur reservatets syfte ska tillgodoses. Här redovisas också skötselåtgärder som kan behöva vidtas i området för att syftet med naturreservatet ska kunna uppnås och som kan genomföras av

Länsstyrelsen, som förvaltare av reservatet, i enlighet med reservatets föreskrifter.

Beskrivning

Naturreseptatet har betydelse för friluftslivet genom möjligheten till att uppleva förhållandevis opåverkad natur och att nyttja området till bärplockning, fiske, jakt, fågelskådning, skidåkning samt bär- och svamplockning. Från både Brånaberget och Skravelbergets topp har man en fin utsikt över det omgivande landskapet.

Tillgängligheten är relativt god med flera skogsbilvägar som ansluter till naturreseptatet.

Mål för friluftsliv

- Det övergripande målet för friluftslivet är att reservatet ska vara tillgängligt för naturupplevelser, rekreation och naturstudier utifrån sina befintliga förutsättningar.
- Det ska vara möjligt att på olika sätt få information om naturreseptatets upplevelsevärden inför och under besök i området. Informationen ska också bidra till att syftet med områdesskyddet uppnås.
- Områdets entré och friluftslivsanordningar ska vara i gott skick och underlätta för besökare att uppleva området.
- Reservatets intressanta naturmiljöer och arter ska kunna besökas utan att skada dem.

Åtgärder för friluftsliv

- Minst en informationsskylt, utformad i enlighet med Naturvårdsverkets anvisningar, ska sättas upp och underhållas i anslutning till reservatet.
- I dialog med markägaren Sveaskog ska en bedömning göras om behov finns av uppförande och förvaltning av anläggningar såsom leder, parkeringsplatser, grillplatser, vindskydd och stugor.
- Information om naturreseptatet på Länsstyrelsens webb, via appar och andra tekniska lösningar publiceras utifrån

Datum

2025-10-21

Diarienummer

1062-2024

tillgängliga resurser och prioriteringar tillsammans med information om andra naturreservat i länet.

- Om besökare påverkar reservatets känsliga naturmiljöer och värdefulla arter, t.ex. genom markslitage eller påverkan på livsmiljöer för skyddsvärda arter, ska lämpliga åtgärder för att minska påverkan kunna genomföras. Aktuella åtgärder kan exempelvis vara informationsinsatser och kanalisering med markering av stig och spänger.
- Om besökare påverkar reservatets upplevelsevärden eller värdefulla naturmiljöer och arter negativt, t.ex. genom markslitage, kan åtgärder för att minska påverkan övervägas. Aktuella åtgärder kan vara exempelvis information samt kanalisering med markering av stigar och spänger.

5 Nyttjanderätter

- Jakt och fiske får bedrivas av jakt- och fiskerättsinnehavare enligt gällande lagstiftning och i enlighet med gällande reservatsföreskrifter. Jakttorn får uppföras och sikt- och skjutgator får röjas enligt reservatets föreskrifter.
- Den privata fastigheten i sydväst vid Vällingträsket är undantagen från naturreservatets föreskrifter.

6 Samråd angående renskötsel

Samråd mellan Länsstyrelsen och berörd sameby ska genomföras inför kommande skötselåtgärder i Skravelbergets naturreservat som kan medföra påverkan på renskötseln. Båda parter ska kunna ta initiativ till samråd.

7 Utmärkning av gränser

Reservatet ska hållas väl utmärkt enligt svensk standard och Naturvårdsverkets anvisningar. Gränserna bör ses över vart 10:e år och målas om vid behov.

8 Uppföljning och tillsyn

Tillsynen av naturreservatet utförs av naturvårdsförvaltaren i enlighet med Naturvårdsverkets riktlinjer. Tillsynen innefattar besiktning av att reservatets föreskrifter efterlevs.

Datum	Diarienummer
2025-10-21	1062-2024

Dessutom ska naturvårdsförvaltaren följa upp utmärkningar, skyltar och friluftsanordningar inom reservatet samt naturtyper och arter. Naturvårdsförvaltaren kan utse annan part att genomföra uppföljningen av anläggningar för friluftslivet samt naturtyper och arter. Brister och fel ska dokumenteras och åtgärdas.

Tillsynen och uppföljningen av reservatet kommer tillsammans att utgöra ett underlag för en eventuell revidering av skötselplanen.

8.1 Uppföljning av skötselåtgärder

I samband med att skötselåtgärder utförs ska utgångsläget innan åtgärden, tidpunkt för åtgärd, åtgärdens omfattning och utförande samt uppnått resultat dokumenteras för att möjliggöra en långsiktig uppföljning.

8.2 Uppföljning av bevarandemål

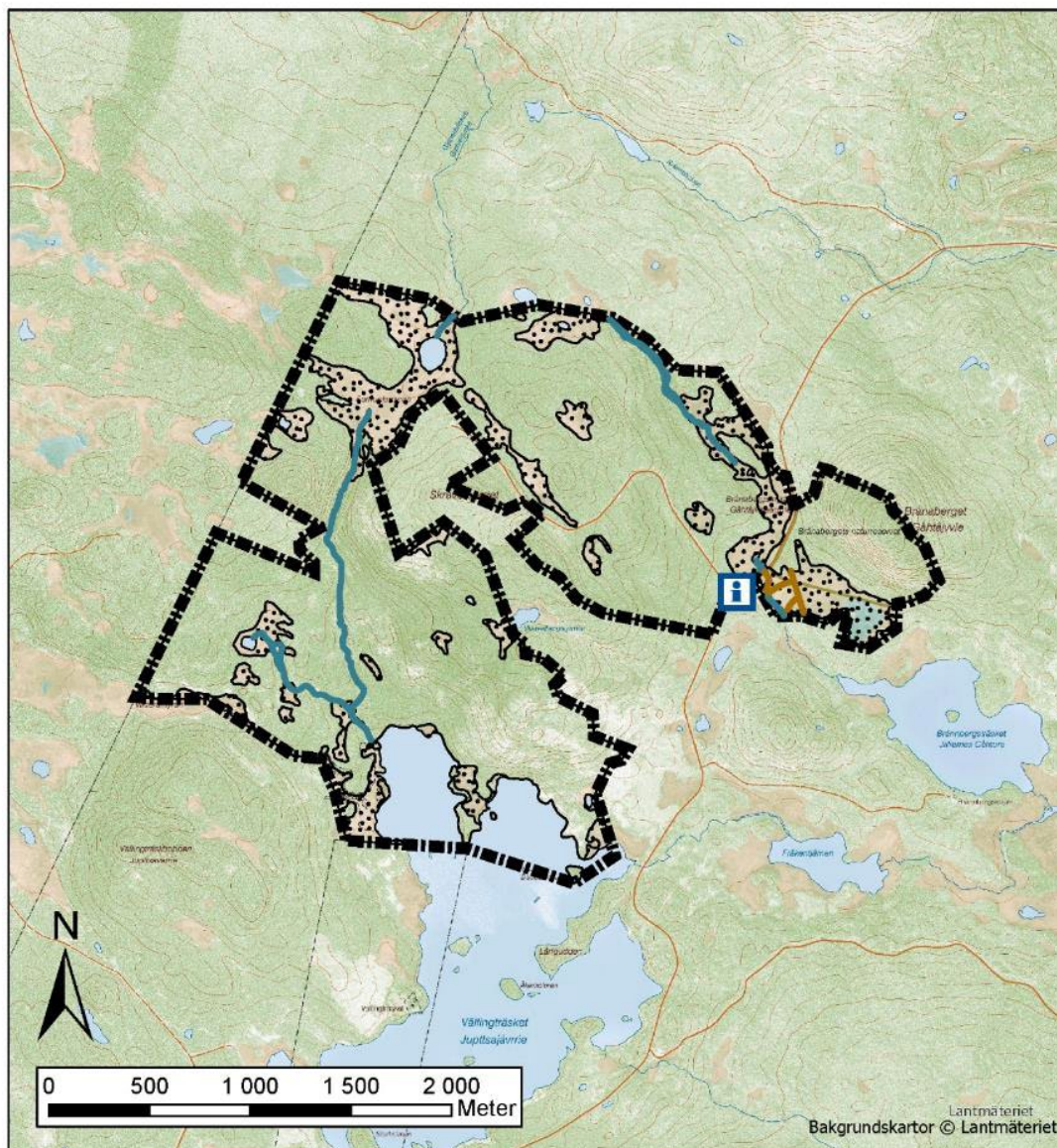
Naturresevatets bevarandemål ska följas upp enligt fastställda metoder för uppföljning av skyddad natur. Uppföljningen kommer bland annat att ske utifrån naturresevatets naturtyper och skötselområden (bilaga 1).

Bilagor






1. Karta över skötselområden och informationsskylt
2. Artlista

Datum
2025-10-21Diarienummer
1062-2024

Bilaga 1



Bilaga 1. Karta med skötselområden för naturreservatet Skraelberget, Sorsele kommun. Dnr 1062-2024.

- | | |
|---|--|
|  Reservatsgräns |  Skötselområden |
|  Informationsskylt |  1. Ur- och naturskogsartade skogar |
|  Diken |  2. Våtmarker |
| |  3. Sjöar |
| |  3. Vattendrag |



Länsstyrelsen
Västerbotten

Karta över skötselområden för Skraelbergets naturreservat.



Artlista

Denna lista redovisar några av de arter som noterats inom naturreservatet Skravelberget. Hotkategori presenteras enligt Artdatabankens rödlista 2020¹

Lavar

Vetenskapligt namn	Svenskt namn	Hotkategori
<i>Alectoria sarmentosa</i>	Garnlav	NT
<i>Calicium denigratum</i>	Blanksvart spiklav	NT
<i>Cladonia parasitica</i>	Dvärgbägarlav	NT
<i>Hypogymnia bitteri</i>	Knottrig blåslav	NT
<i>Nephroma arcticum</i>	Norrlandslav	
<i>Nephroma bellum</i>	Stuplav	
<i>Nephroma parile</i>	Bårdlav	

Mossor

Vetenskapligt namn	Svenskt namn	Hotkategori
<i>Herzogiella turfacea</i>	Platt spretmossa	NT

¹ SLU Artdatabanken. 2020. Rödlistade arter i Sverige 2020. CR=Critically endangered/Akut hotad, EN=Endangered/Starkt hotad, VU=Vulnerable/Sårbar, NT=Near threatened/Nära hotad.

Datum

2025-10-21

Diarienummer

1062-2024

Svampar

Vetenskapligt namn	Svenskt namn	Hotkategori
<i>Amylocystis lapponica</i>	Lappticka	VU
<i>Anthoporia albobrunnea</i>	Fläckporing	VU
<i>Byssomerulius albostramineus</i>	Laxgröppa	VU
<i>Climacocystis borealis</i>	Trådticka	
<i>Crustoderma corneum</i>	Hornvaxskinn	NT
<i>Cystostereum murrayi</i>	Doftskinn	NT
<i>Fuscoporia viticola</i>	Vedticka	
<i>Laurilia sulcata</i>	Tajgaskinn	VU
<i>Meruliopsis taxicola</i>	Blodticka	
<i>Paullicorticium ansatum</i>	Ögleskinn	NT
<i>Pelloporus leporinus</i>	Harticka	NT
<i>Phellinidium ferrugineofuscum</i>	Ullticka	NT
<i>Phellopilus nigrolimitatus</i>	Gränsticka	NT
<i>Phlebia centrifuga</i>	Rynkskinn	VU
<i>Porodaedalea chrysoloma</i>	Granticka	NT
<i>Pseudographis pinicola</i>	Gammelgransskål	NT
<i>Rhodofomes roseus</i>	Rosenticka	NT
<i>Sidera lenis</i>	Gräddporing	VU
<i>Skeletocutis odora</i>	Ostticka	VU
<i>Trichaptum laricinum</i>	Violmussling	NT
<i>Tubulicrinis hirtellus</i>	Borstnålskinn	NT
<i>Tubulicrinis inornatus</i>	Kåpnålskinn	NT

Kärlväxter

Vetenskapligt namn	Svenskt namn	Hotkategori
<i>Gymnadenia conopsea</i>	Brudsporre	
<i>Lycopodium annotinum</i>	Revlummer	
<i>Paris quadrifolia</i>	Ormbär	

Datum
2025-10-21Diarienummer
1062-2024

Vetenskapligt namn	Svenskt namn	Hotkategori
Pedicularis palustris subsp. Borealis	Nordspira	
Tofieldia pusilla	Björnbrodd	

Insekter

Vetenskapligt namn	Svenskt namn	Hotkategori
Pityogenes saalasi	Saalas barkborre	VU

Fåglar

Vetenskapligt namn	Svenskt namn	Hotkategori
Acanthis flammea	Gråsiska	
Anthus pratensis	Ängspiplärka	
Apus apus	Tornseglare	EN
Cuculus canorus	Gök	
Dendrocopos major	Större hackspett	
Dryocopus martius	Spillkråka	NT
Emberiza rustica	Videsparv	NT
Emberiza schoeniclus	Sävparv	NT
Falco tinnunculus	Tornfalk	
Gallinago gallinago	Enkelbeckasin	
Gavia arctica	Storlom	
Lagopus lagopus	Dalripa	
Loxia curvirostra	Mindre korsnäbb	
Luscinia svecica	Blåhake	
Numenius phaeopus	Småspov	
Oenanthe oenanthe	Stenskvätta	
Perisoreus infaustus	Lavskrika	
Phylloscopus trochilus	Lövsångare	
Picoides tridactylus	Tretåig hackspett	NT
Pinicola enucleator	Tallbit	VU
Saxicola rubetra	Buskskvätta	NT

Datum
2025-10-21Diarienummer
1062-2024

Vetenskapligt namn	Svenskt namn	Hotkategori
Spinus spinus	Grönsiska	
Surnia ulula	Hökuggla	
Testrastes bonasia	Järpe	NT
Tringa nebularia	Gluttsnäppa	
Turdus iliacus	Rödvingetrast	NT
Turdus philomelos	Taltrast	



Länsstyrelsen
Västerbotten

Bilaga 3

1 (2)

Datum
2025-10-21

Diarienummer
1062-2024

Överklagandehänvisning regeringen

Du kan överklaga beslutet hos regeringen

Om du inte är nöjd med Länsstyrelsens beslut, kan du skriftligen överklaga beslutet hos regeringen.

Hur överklagar jag beslutet?

Länsstyrelsen måste pröva att överklagandet har kommit in i rätt tid, innan det skickas vidare tillsammans med handlingarna i ärendet. Därför ska du lämna eller skicka din skriftliga överklagan till Länsstyrelsen Västerbotten antingen via e-post; vasterbotten@lansstyrelsen.se, eller med post; Länsstyrelsen Västerbotten, 901 86 Umeå.

Tiden för överklagande

Ditt överklagande måste ha kommit in till Länsstyrelsen **inom tre veckor** från den dag du fick del av beslutet. Du anses ha fått del av beslutet den dag det kungörs i ortstidning. Om det kommer in senare kan överklagandet inte prövas. I ditt överklagande kan du be att få ytterligare tid till att utveckla dina synpunkter och skälen till att du överklagar. Sedan är det regeringen som beslutar om tiden kan förlängas.

Parter som företräder det allmänna ska ha kommit in med sitt överklagande **inom tre veckor** från den dag då beslutet meddelades.

Ditt överklagande ska innehålla

- Vilket beslut som du överklagar, beslutets datum och diarienummer.
- Hur du vill att beslutet ska ändras.
- Varför du anser att Länsstyrelsens beslut är felaktigt.

Datum
2025-10-21

Diarienummer
1062-2024

Om du har handlingar som du anser stödjer din överklagan så bör du bifoga kopior på dessa. Kontakta Länsstyrelsen i förväg om du behöver bifoga filer som är större än 15 MB via e-post.

Ombud

Om du anlitar ett ombud som sköter överklagandet åt dig ska ombudet underteckna skrivelsen, bifoga en fullmakt i original från dig samt uppge sitt eget namn, adress och telefonnummer.

Behöver du veta mer?

Har du ytterligare frågor kan du kontakta Länsstyrelsen via e-post vasterbotten@lansstyrelsen.se eller via växeltelefonnummer 010-225 40 00. Ange diarienummer.