



Länsstyrelsen  
Västerbotten

## Beslut

1 (24)

Datum  
2025-10-21

Diarienummer  
8215-2023

Dossiernummer  
2402440

Enligt sändlista

# Beslut om bildande av Stora Kåaträskets naturreservat i Sorsele kommun

(3 bilagor)

## Beslut

Länsstyrelsen i Västerbotten beslutar med stöd av 7 kap. 4 § miljöbalken (1998:808) att det område som redovisas på bifogad karta, bilaga 1, ska vara naturreservat.

För att uppnå och tillgodose syftet med Stora Kåaträskets naturreservat beslutar Länsstyrelsen med stöd av 7 kap. 5, 6 och 30 §§ miljöbalken samt 22 § första stycket förordningen (1998:1252) om områdesskydd enligt miljöbalken m.m. att nedan angivna föreskrifter ska gälla för naturreservatet.

Enligt 3 § förordningen (1998:1252) om områdesskydd enligt miljöbalken m.m. fastställer Länsstyrelsen bifogad skötselplan för naturreservatets långsiktiga vård, bilaga 2.

Föreskrifterna enligt 7 kap. 5 och 6 §§ miljöbalken gäller från den dag de vinner laga kraft. Föreskrifterna enligt 7 kap. 30 § miljöbalken gäller från kungörelsedatum även om beslutet överklagas.

Beslutet riktar sig till var och en, fastighetsägare och innehavare av särskild rätt, vars rättigheter att använda mark- och vattenområden berörs inom reservatsområdet. Beslutet riktar sig även till allmänheten.

Datum  
2025-10-21Diarienummer  
8215-2023

## Fakta om naturreservatet

<b>Namn</b>	Stora Kåaträsket
<b>Dossiernummer</b>	2402440
<b>NVR-id</b>	2060866
<b>Natura 2000, områdeskod</b>	SE0810435
<b>Kommun</b>	Sorsele
<b>Län</b>	Västerbotten
<b>Lägesbeskrivning</b>	12 km V om Sorsele
<b>Naturgeografisk region</b>	33h, förfjällsregion med huvudsakligen nordligt boreal vegetation
<b>Gräns</b>	Se bifogad beslutskarta, bilaga 1
<b>Markägare</b>	Sveaskog AB
<b>Fastigheter</b>	Sorseleskogen 1:1
<b>Förvaltare</b>	Länsstyrelsen Västerbotten
<b>Totalareal</b>	344 hektar
<b>Areal skogsmark</b>	147 hektar
<b>- varav nedan fjällnära gränsen</b>	147 hektar
<b>Areal produktiv skog</b>	102 hektar
<b>Areal öppen våtmark</b>	65 hektar
<b>Areal övrig öppen mark</b>	29 hektar
<b>Areal vatten</b>	104 hektar

Arealer och definitioner av marktäckeskategorier enligt Nationella Marktäckedata (NMD).

## Syftet med naturreservatet

### Syfte

Syftet med naturreservatet är att bevara och vårda värdefulla naturmiljöer i form av områdets till stora delar naturskogsartade tallskogar samt dess sjöar och vattendrag, våtmarker och andra öppna marker. Syftet är också att vårda och bevara den biologiska mångfalden knutna till dessa miljöer. Områdets helhetsvärden med dess förhållandevis opåverkade karaktär, ekosystem och biologiska mångfald ska bevaras.

De naturtyper som angivits för Natura 2000-området Vindelälven ska skyddas och återställas så att gynnsam bevarandestatus kan bibehållas eller uppnås.

Ett syfte är också att inom ramen för bevarandet av biologisk mångfald och värdefulla naturmiljöer tillgodose behovet av områden för friluftslivet.

### Hur syftet ska uppnås

Syftet ska uppnås genom att området i huvudsak utvecklas fritt genom naturliga processer. För de delar av reservatet som är präglade av naturliga störningar som brand eller är mer påverkat av skogsbruk, flottledsrensning eller främmande arter så ska syftet även kunna nå genom att:

- naturvårdsbränna de delar av skogsmarken som är präglade av brand
- utöka livsmiljöer och öka mängden lämpligt substrat för skyddsvärda arter i skog
- återställa strukturer och hydrologi i sjöar, vattendrag, våtmarker och skog
- ta bort för området främmande arter eller andra skadliga arter

Åtgärder ska också kunna genomföras för att underlätta för allmänhetens friluftsliv och förebygga slitage och påverkan på mark, växt- och djurliv.

Datum  
2025-10-21

Diarienummer  
8215-2023

## Skälen för beslutet

Stora Kåaträskets naturreservat är ett område med höga bevarandevärden kopplat till dess naturvärden och även dess värden för friluftslivet.

Områdets höga naturvärden är främst knutna till de talldominerade naturskogarna i ett skog-våtmarkskomplex med stora arealer sjöar, tjärnar och våtmarker med förhållandevis ostörd hydrologi. Tallskogarna innehåller naturskogsstrukturer som gamla, grova träd och död högkvalitativ ved i olika nedbrytningsstadier. I området förekommer ett antal naturskogslevande indikatorarter och rödlistade arter. Skogarna i reservatet har generellt en låg påverkansgrad men genom en större del av reservatet finns spår av plockhuggning. Området är också helt obrutet av vägar.

Sjöarna och vattendragen inom reservatet ingår också i Natura 2000 genom att de utgör biflöden till Natura 2000-området Vindelälven som är utpekad bland annat för förekomsten av naturtypen myrsjöar. Vattenmiljöerna förefaller relativt opåverkade. Sjöarna Stora Kåaträsket och Lilla Kåaträsket samt vattendraget Vällingträskbäcken har tidigare varit allmän flottled.

Reservatet erbjuder höga upplevelsevärden och möjlighet att uppleva och nyttja orörd natur genom fiske, fågelskådning, bärplockning och annat.

I det mosaikartade området finns viktiga livsmiljöer för många skyddsvärda arter som är beroende av naturskogar och andra värdefulla naturmiljöer. Sådana områden blir allt mer sällsynta i länet och att skydda dessa kvarvarande fragment av det ursprungliga naturlandskapet är avgörande för att bevara den biologiska mångfalden.

Området är präglad av naturliga störningar, är till delar påverkat av skogsbruk samt flottning och kan ha hydrologisk och fysisk påverkan på våtmarker och vattenmiljöer. Därför kan ett bevarande och en utveckling av områdets naturvärden gynnas av naturvårdande skötsel. Att området även ska kunna vara en tillgång för friluftslivet förutsätter också att skötselåtgärder kan genomföras för att underlätta för allmänhetens friluftsliv.

De höga naturvärden som dokumenterats i området kräver ett omfattande och långsiktigt skydd. Genom reservatsbeslutet undanröjs

hot från exploatering och andra åtgärder och förutsättningarna för att bevara och, genom skötselåtgärder, utveckla naturreservatets naturmiljöer, med därtill hörande strukturer, processer och arter, förbättras. Genom beslutet bevaras också möjligheten att uppleva ett förhållandevis opåverkat naturlandskap.

## Reservatsföreskrifter

För att uppnå och tillgodose syftet med reservatet gäller följande föreskrifter.

### A. Föreskrifter enligt 7 kap. 5 § andra stycket miljöbalken om inskränkningar i rätten att använda mark- och vattenområden

Det är förbjudet att:

1. uppföra byggnad eller annan anläggning som till exempel mast eller vindkraftverk,
2. bygga om eller ändra befintlig byggnads eller anläggnings konstruktion, funktion eller användningssätt,
3. uppföra stängsel, staket eller hägnad,
4. anlägga väg, parkeringsplats, led, spång, bro eller brygga,
5. anlägga ledning eller rör,
6. bedriva täkt, gräva, plöja, spränga, borra, schakta, dika, dämna, rensa, utfylla, muddra, reglera eller bedriva annan verksamhet som skadar eller förändrar mark och block eller förändrar bottentopografi, vattenflöden eller dräneringsförhållanden,
7. tippa, dumpa eller anordna upplag,
8. framföra motordrivet fordon i terräng, med undantag för snöskoterkörning vintertid på snötäckt, väl tjälad mark eller på is,
9. avverka, flytta, ta bort eller på annat sätt skada levande eller döda träd eller buskar, såväl stående som liggande,
10. plantera in eller sätta ut växter, djur eller andra organismer, med undantag för utsättning av fisk. Observera att utsättning av fisk regleras i förordningen om fisket, vattenbruket och fiskenäringen (1994:1716),

Datum

2025-10-21

Diarienummer

8215-2023

11. anlägga eller bedriva akvakultur av djur, växter eller andra organismer, som exempelvis fiskodling,
12. släppa ut eller sprida gifter, vådliga ämnen, kemiska eller biologiska bekämpningsmedel, växtnäringsämnen, jordförbättringsmedel eller kalk.

Det är utan Länsstyrelsens tillstånd förbjudet att:

13. sätta upp skylt, plakat, affisch, inskrift eller därmed jämförbar anordning för reklam, information eller liknande ändamål, annat än tillfälligt (högst en vecka),
14. utföra restaureringsåtgärder i vattenmiljön, såsom iläggning av sten och borttagande av vandringshinder.

## B. Föreskrifter enligt 7 kap. 6 § miljöbalken om vad fastighetsägare och innehavare av särskild rätt till fastighet förpliktigas att tåla

Markägare och innehavare av särskild rätt till marken förpliktigas att tåla att följande anordningar uppförs och åtgärder vidtas för att tillgodose syftet med reservatet, där inget annat anges avses hela naturreservatet:

1. utmärkning av reservatets gränser enligt Naturvårdsverkets riktlinjer,
2. uppsättning och underhåll av informationstavlor,
3. skötselåtgärder för att underlätta för friluftslivet samt för att åtgärda och förebygga slitage och påverkan på mark, växt och djurliv genom anläggande och underhåll av parkeringsplats, led, rastplats, vindskydd eller koja,
4. skötselåtgärder för bevarande och synliggörande av för friluftslivet intressanta besöksmål, inklusive forn- och kulturlämningar, genom plantryckning samt röjning och fällning av buskar och träd,
5. naturvårdsbränning och därtill hörande selektiva huggningar och anläggande av brandgator,
6. skötselåtgärder i skog genom att röja eller fälla buskar och träd; ringbarka eller på annat sätt skada träd; tillföra död ved eller andra växtdelar; dämna och lägga igen diken; stängsla samt genomföra markstörning,

Datum

2025-10-21

Diarienummer

8215-2023

7. skötselåtgärder i våtmarker genom röjning av buskar och träd; dämning och igenläggning av diken; slåtter, bete eller annan markstörning,
8. fysisk och hydrologisk återställning i sjöar och vattendrag genom att ta bort vandringshinder, återföra upprensade block och sten, öppna avstängda sidofårar, etablera lekområden för fisk, återställa igenslammade bottnar eller tillföra död ved,
9. borttagande av för området främmande arter,
10. skötselåtgärder för att begränsa och/eller förhindra storskaliga angrepp av åttatandad granbarkborre genom fällning och barkning av färskt angripna granar samt rotkapning och barkning av vindfällda granar. Fällda träd ska i första hand lämnas i naturreservatet, men fällda färskt angripna träd kan i undantagsfall transporteras ut om områdets prioriterade bevarandevärden påtagligt hotas,
11. undersökning och dokumentation av djur, växter och andra organismer samt mark- och vattenförhållanden.

### C. Föreskrifter enligt 7 kap. 30 § miljöbalken om rätten att färdas och vistas, samt om ordningen i övrigt, inom naturreservatet

Det är förbjudet att:

1. göra åverkan på berg eller mark, till exempel genom att måla, borra, rista, hacka, gräva eller omlagra,
2. fälla, flytta, ta bort eller på annat sätt skada levande eller döda träd och buskar, såväl stående som liggande. Undantag gäller för att ta torra, döda kvistar för att använda till lägereld,
3. störa djurlivet, till exempel genom att klättra i boträd eller medvetet uppehålla sig nära rovfågelbo, lya eller gryt,
4. framföra motordrivet fordon i terräng med undantag för snöskoterkörning vintertid på snötäckt, väl tjälad mark eller på is,
5. insamla eller gräva upp växter, inklusive mossor och alger, samt lavar och svampar. Undantag gäller för att plocka bär, matsvamp och icke fridlysta blommor,
6. insamla ryggradslösa djur.

Det är utan Länsstyrelsens tillstånd förbjudet att:

7. sätta upp skylt, plakat, affisch, inskrift eller därmed jämförbar anordning för reklam, information eller liknande ändamål, annat än tillfälligt (högst en vecka).

## Undantag från föreskrifterna

Föreskrifterna ska inte utgöra hinder för:

- a) förvaltaren av naturreservatet, eller den som förvaltaren uppdrar åt, att vidta de åtgärder som anges i B-föreskrifterna med stöd av 7 kap. 6 § miljöbalken i detta beslut, samt de nödvändiga transporter som krävs för åtgärderna,
- b) renskötsel i enlighet med rennäringslagen (1971:437) eller framföra motordrivet fordon vid renskötsel i enlighet med gällande terrängkörningslagstiftning,
- c) uppförande av sittplats och bänk, grillplats, vindskydd, skoterbro, brygga eller liknande anläggning som ersättning för befintlig anläggning. Den nya anläggningen ska ha motsvarande funktion, användningssätt, storlek och läge som den borttagna anläggningen. Åtgärden ska ske i samråd med Länsstyrelsen,
- d) uppförande av vedskjul, utedass eller annan liknande komplementbyggnad inom 15 meter från befintlig huvudbyggnad och inte närmare strandlinjen än 25 meter. Befintlig huvudbyggnad preciseras i bilaga 1,
- e) fällning av enstaka träd som riskerar att orsaka skada i anslutning till byggnader och andra anläggningar,
- f) slyröjning, kvistning och kapning av liggande träd för underhåll av befintliga stigar och skoterleder,
- g) uppförande av jaktorn,
- h) kvistning eller röjning av sly för tillskapande och upprätthållande av sikt- eller skjutgator vid jaktpass,
- i) uttransport av fälld älg, björn, hjort eller vildsvin med stöd av 1 § terrängkörningsförordningen. Fordon och färdväg ska väljas med omsorg för att minimera mark- och vegetationsskador,
- j) insamling av enstaka exemplar av arter för exempelvis artbestämning och dokumentation. För att genomföra vetenskapliga undersökningar eller bedriva miljöövervakning

Datum

2025-10-21

Diarienummer

8215-2023

som innebär någon form av markering, fällfångst eller andra åtgärder som kan innebära påverkan på naturmiljön krävs Länsstyrelsens tillstånd från föreskrifterna.

För samtliga undantag från föreskrifter gäller att risken för skada på mark, vegetation, bottnar och vatten ska minimeras.

## Ärendets beredning

Stora Kåaträsket naturvärdesinventerades av Länsstyrelsen i den omfattande fjällskogsinventeringen år 2020<sup>1</sup> och konstaterades då hysa mycket höga naturvärden. 2023 tecknades en överenskommelse mellan Naturvårdsverket och Sveaskog om långsiktigt skydd av skogar ovan och i nära anslutning till gränsen för fjällnära skog. Överenskommelsen omfattade i Västerbottens län 39 områden med cirka 12 400 hektar produktiv skogsmark, däribland Stora Kåaträsket.

Denna överenskommelse var ett led i genomförandet av ett regeringsuppdrag till Naturvårdsverket om att skydda värdefulla statliga skogar ovan och i nära anslutning till gränsen för fjällnära skog. Uppdraget hade sin grund i proposition 2021/22:58, Stärkt äganderätt, flexibla skyddsformer och ökade incitament för naturvärden i skogen med frivillighet som grund, vilken baseras på Skogsutredningen 2020<sup>2</sup>. Skogsutredningen sammanställde bland annat den inventering av värdefulla fjällnaturskogar på statens innehav som genomfördes av länsstyrelserna fram till 2020. Efter inventeringen redovisades de värdefulla fjällnaturskogarna till Skogsutredningen som föreslog att staten bör vara en föregångare och att de statliga skogarna därmed skulle få ett formellt skydd.

Överenskommelsen avsåg huvudsakligen naturskogarna enligt Skogsutredningens betänkande. I samråd mellan Naturvårdsverket, Sveaskog och berörda länsstyrelser har områdena setts över, detaljavgränsats och i vissa fall fått justerade och mer ändamålsenliga gränser i förhållande till befintligt skydd och angränsande skyddsvärda skogar.

Naturreseptatet ligger inom Rans samebys vinterbetesmarker<sup>3</sup>. Inför remiss har Vapstens-, Grans-, Ubmeje tjeälldie- och Rans sameby samt

---

<sup>1</sup> Länsstyrelsen Västerbotten. 2023. Skogar med höga naturvärden i Västerbottens län 2018–2020.

<sup>2</sup> Stärkt äganderätt, flexibla skyddsformer och naturvård i skogen. SOU 2020:73.

<sup>3</sup> Sametinget. IRENMARK. Rennäringens markanvändningsdata. [www.sametinget.se](http://www.sametinget.se).

Datum

2025-10-21

Diarienummer

8215-2023

Sametinget, Svenska Samernas Riksförbund och Landsförbundet Svenska Samer beretts möjlighet till konsultation inför bildandet av naturreservatet i enlighet med 2 § lag (2022:66) om konsultation i frågor som rör det samiska folket.

Länsstyrelsen har också under hösten 2023 fört dialog med Sorsele kommun. Sorsele kommun (Suorsán tjeälddie) är sedan 2010 förvaltningsområde för det samiska språket<sup>4,5</sup>.

## Yttranden från remissinstanser och länsstyrelsens beaktande av inkomna synpunkter

Reservatsförslaget har sänts på remiss till berörda sakägare och myndigheter för yttrande och samråd. Följande remissinstanser har yttrat sig:

**Skogsstyrelsen** är positiva till att naturreservatet bildas och har inga övriga synpunkter.

**First Nordic Metals** (tidigare Gold Line Resources) var i sitt yttrande emot naturreservatsbildningen eftersom den berörde ett av bolagets undersökningstillstånd (Storjuktan nr 102). De ansåg att en naturreservatsbildning inom undersökningstillståndet skulle påverka bolagets möjligheter till fortsatt prospektering och utveckling av potentiella fyndigheter.

**Länsstyrelsens kommentar:** Länsstyrelsen har efter remisstiden varit i kontakt med First Nordic Metals. Företaget har meddelat Länsstyrelsen att de tillstyrker naturreservatets bildande. Undersökningstillståndet Storjuktan nr 102 har också efter remisstidens slut förfallit.

**Sveriges geologiska undersökning (SGU)** lämnar ett generellt yttrande om att undersökning och kartläggning av berggrunden ska undantas från föreskrifterna när sådan verksamhet utförs av en statlig myndighet. SGU framför att vissa typer av undersökningsarbeten ger obefintlig eller försumbar skada på mark och omgivning. SGU avråder även starkt från reservatsbildningar i områden där det finns gällande undersökningstillstånd eller bearbetningskoncessioner enligt

---

<sup>4</sup> 6 § Lag (2009:724) om nationella minoriteter och minoritetsspråk.

<sup>5</sup> Sorsele kommun 2001. Mål och riktlinjer i arbetet som samisk förvaltningskommun. Fastställd av kommunfullmäktige 2021-02-22.

Datum

2025-10-21

Diarienummer

8215-2023

minerallagen. SGU anser att införande av sådana naturreservat kommer att försvåra framtida eventuell utvinning i berörda områden.

**Länsstyrelsens kommentar:** Länsstyrelsen delar uppfattningen att det finns undersökningar som kan genomföras utan att bryta mot naturreservatsföreskrifterna eller påverka syftet. Mer fördjupade undersökningar kan innebära en påverkan på mark, vegetation och arter. Länsstyrelsen anser därför att eventuella undersökningar ska omfattas av gällande föreskrifter för naturreservatet. Det innebär att vissa undersökningar kan genomföras utan dispensförfarande medan andra kräver ansökan om dispens. Länsstyrelsen har också efter remisstiden varit i kontakt med SGU.

Detta reservatsbeslut berör inga riksintressen för värdefulla ämnen och mineraler. Det undersökningstillstånd som tidigare överlappat med området har efter remisstiden förfallit och First Nordic Metals, innehavare av det förfallna undersökningstillståndet, har efter dialog med Länsstyrelsen tillstyrkt förslaget.

**Svemin** avstyrker reservatsförslaget. De bedömer att bildandet av naturreservatet bidrar till fragmentering av det mineralintressanta området Guldlinjen och att naturreservat inte bör bildas i området då det försvårar utvinning av värdefulla ämnen eller mineral.

**Länsstyrelsens kommentar:** Länsstyrelsen har efter remisstiden varit i kontakt med Svemin. Länsstyrelsen arbetar strategiskt för att naturreservat ska bildas på de platser där de gör allra störst nytta. Staten, genom Naturvårdsverket, har beslutat att området ska skyddas som naturreservat. Mer information om detta finns under avsnittet "Ärendets beredning".

Naturreservatet Stora Kåaträsket berör inga riksintressen för värdefulla ämnen och mineraler. Det undersökningstillstånd som tidigare överlappat med området har efter remisstiden förfallit och First Nordic Metals, innehavare av det förfallna undersökningstillståndet, har efter dialog med Länsstyrelsen tillstyrkt bildande av naturreservatet.

**Västerbottens ornitologiska förening (VOF)** är positiva till att området skyddas som naturreservat. Särskilda synpunkter har lämnats kopplat till den föreslagna åtgärden naturvårdsbränning. VOF betonar vikten av att Länsstyrelsen har kunskap om områdets fågelliv, att hänsyn tas till

Datum  
2025-10-21

Diarienummer  
8215-2023

fågellivet vid planerade åtgärder samt att naturvårdsbränning inte genomförs under häckningstid.

**Länsstyrelsens kommentar:** Vid genomförande av olika skötsel- och förvaltningsåtgärder behöver alltid den slutliga avvägningen av eventuell nytta och skada för olika berörda arter och naturtyper göras i varje enskilt fall. Inför en naturvårdsbränning genomförs därför en mycket noggrann planering i fält, ofta under flera säsonger. Förekomster av olika skyddsvärda arter som kan behöva tas hänsyn till noteras och registreras. För att inhämta ytterligare kunskap sker vid behov även samråd med lokala ornitologer eller annan expertis. Om det påträffas särskilt skyddsvärda arter (fåglar eller andra organismgrupper) där förekomsten kan komma att äventyras av en bränning tas det med i planeringen. Exempelvis genom val av tidpunkt eller justering av gränserna för bränningsområdet så att arten/arterna inte påverkas eller påverkansgraden minimeras.

**Sametinget** betonar att renskötsel och andra samiska näringar fortsatt ska kunna bedrivas obehindrat och att berörd sameby får ha ett reellt inflytande i planering av åtgärder.

**Länsstyrelsens kommentar:** Renskötsel i enlighet med rennäringslagen är undantaget från föreskrifterna (undantag b), och Länsstyrelsen bedömer att beslutet om naturreservat inte begränsar övrig samisk traditionell markanvändning. Länsstyrelsen samråder alltid med berörd sameby inför åtgärder som kan komma att påverka renskötseln.

**Svenska Samernas Riksförbund** anser att naturreservat ofta är positiva för renen och renskötseln. De betonar vikten av att beslutet om naturreservat inte ska begränsa renskötselrätten. De betonar också vikten av att åtgärder som kan påverka renskötsel ska samrådats med berörd sameby.

**Länsstyrelsens kommentar:** Renskötsel i enlighet med rennäringslagen är undantaget från föreskrifterna (undantag b). Länsstyrelsen samråder alltid med berörd sameby inför åtgärder som kan komma att påverka renskötseln.

**Landsförbundet Svenska Samer (LSS)** har i sitt yttrande ställt sig positiva till inrättande av naturreservat. Hänsyn ska tas till renskötseln markanvändning. LSS anser att det är viktigt att det inte stimuleras till

Datum  
2025-10-21

Diarienummer  
8215-2023

nya aktiviteter som bland annat turism i områden med etablerad samisk markanvändning.

**Länsstyrelsens kommentar:** Renskötsel i enlighet med gällande lagstiftning är undantaget från naturreservatets föreskrifter (undantag c). Naturreservatet kommer kunna besökas inom ramen för allemansrätten på samma sätt som innan beslutet om naturreservat.

**Sorsele kommun** är inte negativ till skydd av värdefulla skogsområden men påtalar skogens övriga värden för kommunen, som bl.a. skapande av arbetstillfällen och möjlighet till rekreation. Kommunen har inkommit med önskemål om tillgänglighetsanpassningar och anläggningar för friluftsliv samt att jakt och skotertrafik inte ska begränsas i reservatet.

**Länsstyrelsens kommentar:** Naturreservatet kan som idag besökas och nyttjas för olika friluftslivsaktiviteter. Beroende på besöksutvecklingen ges möjlighet att förhöja upplevelsevärdena i naturreservatet samt förebygga slitage och påverkan på naturmiljöer och arter. Jakt i reservaten begränsas inte av reservatets föreskrifter utan sker enligt gällande jaktlagstiftning. Skotertrafik begränsas inte av reservatets föreskrifter utan sker enligt gällande terrängkörningslagstiftning.

**Lantbrukarnas Riksförbund (LRF) Västerbotten** genom Sorsele kommungrupp uttrycker en oro kring att ansvaret kring biologisk mångfald genom skyddade områden faller tungt på inlandskommunerna. LRF önskar att gränsmarkering sker snabbt för att undvika missförstånd vid skogsbruksåtgärder. De ifrågasätter även ifall det finns medel till naturvårdande skötsel och skötsel för friluftsliv, inklusive vägunderhåll. LRF uppskattar att undantag för att bekämpa och förhindra storskaliga angrepp av granbarkborre lagts till samt tydligt beskrivna undantag kopplade till jakt.

**Länsstyrelsens kommentar:** Länsstyrelsens arbete med områdesskydd styrs utifrån nationella och regionala strategier. En djupare motivering kring varför området prioriteras i Länsstyrelsens arbete med områdesskydd finns under ”Motivering och bedömning”. Det primära syftet med naturreservat är skydd av särskilt värdefulla naturtyper. Beslut och skötselplaner för naturreservat utformas för att gälla under lång tid. Åtgärder för friluftsliv och naturvårdande skötsel möjliggörs och genomförs utefter tillgängliga resurser för förvaltning av naturreservat.

Datum  
2025-10-21

Diarienummer  
8215-2023

## Översiktlig beskrivning av reservatet

Stora Kåaträskets naturreservat ligger ca 12 km väster om Sorsele i Sorsele kommun. Naturreservatet utgörs av ett stort naturskogsområde med talldominerade barrblandskogar i ett skog-våtmarkskomplex med flera sjöar. Sjön Stora Kåaträsket ligger i objektets västra del och Lilla Kåaträsket ligger vid objektets sydvästgräns. Höjden över havet varierar från 460 till 490 m ö.h.

Reservatet har mycket höga naturvärden knutna till det naturskogsartade skogstillståndet. Det är allmän förekomst av strukturer som gamla tallar och tallågor av hög kvalitet. I vissa delar har många av de äldre tallarna brandljöd medan andra delar av reservatet är påverkat av plockhuggning och då har mindre mängd död ved. Mellan sjöarna går det flottledspåverkade vattendraget Vällingträskbäcken och i östra delen av reservatet avvattnas våtmarkerna av en mindre bäck som mynnar öster om reservatet, i sjön Maderavan. Sjöarna och vattendragen inom reservatet ingår också i Natura 2000 genom att de utgör bi- eller källflöden till Natura 2000-området Vindelälven. Utöver dessa ingår flera hydrologiskt intakta våtmarker och tjärnar. Reservatet hyser flera sällsynta och rödlistade arter som är beroende av gamla naturskogar. Delar av reservatet är påverkat av skogsbruk men påverkan ligger långt tillbaka i tiden.

Naturreservatet är attraktivt för friluftsliv för den som vill vistas i ett mosaiklandskap med talldominerade naturskogar, sjöar, tjärnar, våtmarker och bäckar. Här finns möjligheter för bland annat fiske, svampplockning och skidturer. Inga skogsbilvägar korsar reservatet vilket gör att området är något svårtillgängligt.

Reservatet ligger inom Rans samebys förvinter- och vårvinterbetesmarker.

## Länsstyrelsens motivering och bedömning

### Motiv till skyddets utformning

Stora Kåaträsket är en mycket värdefull naturmiljö och ett vildmarksområde som hyser en mångfald av arter som är knutna till reservatets mosaikartade miljöer. Skogen har strukturer som utvecklats genom att naturliga processer som fått verka och påverka strukturerna i området relativt ostört under lång tid. Samtidigt är de hydrologiska

Datum  
2025-10-21

Diarienummer  
8215-2023

systemen mycket värdefulla och utgör en del av Vindelälvens Natura 2000-område. För att alla värden i området ska bestå behöver området därför långsiktigt skyddas från skogsbruk, dikning och annan exploatering, verksamhet eller påverkan som innebär att områdets naturvärden skulle skadas, som försvårar för allmänhetens tillträde till området eller som kan påverka områdets relativt opåverkade karaktär.

Naturresevatets tallsogar är präglade av störningar som exempelvis brand. Det har idag upphört eller är till stora delar satt ur spel. Området är också påverkat av äldre tiders skogsbruk och Stora Kåatrasket, Lilla Kåatrasket samt Vällingträskbäcken i väst har tidigare varit allmän flottled. Våtmarker, sjöar och vattendrag kan därför vara fysiskt och hydrologiskt påverkade. Ett bevarande och en utveckling av områdets höga naturvärden förutsätter därför att skötselåtgärder kan genomföras för att gynna områdets bevarandevärden på kort och lång sikt. Därför möjliggörs naturvårdande skötsel såsom naturvårdsbränning, brandefterliknande åtgärder och hydrologisk återställning. Att området även ska kunna vara en tillgång för friluftslivet förutsätter också att skötselåtgärder kan genomföras för att underlätta för allmänhetens friluftsliv och för att förebygga slitage och påverkan på mark, växt- och djurliv.

Vattenmiljöerna i området hänger intimt samman med omgivande landmiljöer som har en funktion som skyddszon för vattnen och därför är viktig ur naturvårdssynpunkt. Skyddszonen kan minska avrinning och erosion, fungera som filter för näringsämnen, påverka ljusförhållanden och vattentemperatur, bibehålla fuktigt mikroklimat, tillföra organiskt material och utgör i sig ofta en artrik livsmiljö. I naturresevatet ingår därför förutom vattenmiljöerna även närmaste omgivande marker längs vattendraget och runt mynningsområdena i sjöarna.

Sjöarna Stora Kåatrasket och Lilla Kåatrasket samt vattendragen Vällingträskbäcken och bäcken till Stensundselets är en del av Natura 2000-området Vindelälven. Länsstyrelsen bedömer att upprättandet av naturresevatet kompletterar vattenmiljöernas skydd som Natura 2000-områden och att risken för negativ påverkan i berörda vattenmiljöer minskar.

Naturresevatet omfattar Sveaskogs marker och är i första hand avgränsat med utgångspunkt i resevatets huvudsyfte om bevarande av områdets natursogar, vilket i sin tur utgår ifrån regeringsuppdraget

Datum  
2025-10-21

Diarienummer  
8215-2023

att skydda värdefulla statliga skogar. Även lantmäteri- och skötseltekniska aspekter har beaktats i avgränsningen.

Det krävs ett omfattande och långsiktigt skydd för att bevara och utveckla naturreservatets värdefulla natur- och friluftsmiljöer. Länsstyrelsen bedömer att naturreservat är den lämpligaste skyddsformen för områden som Stora Kåaträsket med sådant skötselbehov att en skötselplan krävs och där det krävs starka restriktioner under lång tid för att värdena ska bibehållas och utvecklas.

Länsstyrelsen har därför bedömt att området, i enlighet med miljöbalkens mål om skydd av värdefulla natur- och kulturmiljöer och bevarande av biologisk mångfald (1 kap. 1 § miljöbalken) samt områdets värde för friluftslivet, bör förklaras som naturreservat enligt 7 kap. 4 § miljöbalken.

## Överensstämmelse med planer och strategier för skydd och förvaltning

Skyddet av Stora Kåaträsket har hög prioritet inom Länsstyrelsens uppdrag att skydda värdefull natur och bevarandet av naturreservatet Stora Kåaträsket ligger i linje med nationella och regionala strategier och planer för skydd och skötsel av värdefull natur:

- Området har en stor mängd nyckelelement och naturvårdsarter och förhållandevis liten påverkan av modernt skogsbruk. De höga naturvärdena på beståndsnivå gör området högt prioriterat för skydd<sup>6</sup>.
- Området ligger i ett landskap med hög koncentration av skyddade områden och skogar med dokumenterat höga naturvärden. Därmed blir förutsättningarna bättre för att långsiktigt bevara och utveckla områdets utpekade värden och för att bevara, stärka och utveckla en grön infrastruktur på landskapsnivå<sup>7</sup>. En grön infrastruktur är ett ekologiskt funktionellt nätverk av livsmiljöer, strukturer och naturområden för bevarande av biologisk mångfald i hela landskapet.

---

<sup>6</sup> Naturvårdsverket och Skogsstyrelsen. 2024. Nationell strategi för formellt skydd av skog. Rapport 7168.

<sup>7</sup> Länsstyrelsen Västerbotten. 2019. Handlingsplan för grön infrastruktur i Västerbottens län.

Datum

2025-10-21

Diarienummer

8215-2023

- Inom Stora Kåaträsket förekommer naturliga successioner efter brand och reservatet ligger i en trakt särskilt prioriterad för naturvårdsbränning<sup>8</sup>.
- Stora Kåaträsket, Lilla Kåaträsket, Vällingträskbäcken och den mindre bäcken som rinner ut i Stensundselet ingår som bi- eller källflöden till Natura 2000-området Vindelälven och klassas som nationellt särskilt värdefulla vattenmiljöer enligt kriterier som definierats av Naturvårdsverket, Riksantikvarieämbetet och Fiskeriverket<sup>9</sup>.

## Förenlighet med miljömål, friluftsmål och EU-direktiv

Bevarandet av biologisk mångfald och arbetet med att uppnå de av riksdagen antagna miljö kvalitetsmålen är en hörnsten i det nationella miljöarbetet och naturreservat är en av de skyddsformer som utgör basen i det formella skyddet av värdefulla naturområden och biologisk mångfald.

Reservatsbeslutet omfattar 147,1 hektar skog (varav 102 ha är produktiv skog), 103,7 hektar vattendrag och sjö samt 64,5 hektar våtmark med dess arter, strukturer och processer som i första hand stärker möjligheterna att nå miljömålet Levande skogar men även miljömålen Levande sjöar och vattendrag, Myllrande våtmarker och Ett rikt växt- och djurliv.

Reservatet bidrar även till uppfyllandet av några av Sveriges nationella friluftsmål, däribland Tillgång till natur för friluftsliv och Skyddade områden som resurs för friluftslivet, genom att naturmiljöernas upplevelsevärden bevaras och tillgängliggörs.

Vattenmiljöerna inom naturreservatet Stora Kåaträsket ingår, som bi- eller källflöden till Vindelälven, sedan 2002 i Natura 2000, EU:s nätverk av värdefulla naturområden med arter eller naturtyper som är särskilt skyddsvärda ur ett europeiskt perspektiv. För Natura 2000-områden finns krav på reglering av nödvändiga bevarandeåtgärder i EU-direktiv (art- och habitatdirektivet 92/43/EEG<sup>10</sup>) och i svensk lagstiftning

---

<sup>8</sup> Länsstyrelsen Västerbotten. 2012. Strategi för skötsel av brandpräglad skog i skyddade områden i Västerbottens län. Meddelande 16:2012.

<sup>9</sup> Länsstyrelsen i Västerbottens län. 2008. Strategi för skydd och restaurering av sjöar och vattendrag i Västerbottens län.

<sup>10</sup> EU:s Art- och habitatdirektiv, Direktiv 92/43/EEG om bevarande av livsmiljöer samt vilda djur och växter.

Datum

2025-10-21

Diarienummer

8215-2023

(miljöbalken, områdesskyddsförordningen). Länsstyrelsen bedömer att reservatsbildning, tillsammans med andra skyddsinsatser, är en nödvändig bevarandeåtgärd för att området värden ska bestå och för att livsmiljöerna och naturtyperna i området ska kunna bevaras och vid behov restaureras. Därigenom kan förekomsterna bidra till så kallad gynnsam bevarandestatus, vilket innebär att de utpekade arternas och naturtypens utbredningsområde, areal, populationsutveckling och andra kvaliteter finns och kan bibehållas på lång sikt.

Bäcken till Stensundselet (ID SE727487-157034 i VattenInformationsSystem Sverige, VISS), Stora Kåaträsket (ID SE727540-156556 i VISS) och Vällingträskbäcken (ID SE727524-156533 i VISS) har idag god ekologisk status i enlighet med EU:s vattendirektiv (2000/60/EG)<sup>11</sup>. Ett skydd av området kommer att bidra till att den goda ekologiska statusen bibehålls.

### Förenlighet med riksintressen (3 och 4 kap. miljöbalken) och kommunala planer

Naturreseptet ligger inom ett område som är av riksintresse för skyddade vattendrag (4 kap. 6 § miljöbalken). Reservatet ligger även inom ett kärnområde och en renflyttningsled som är av riksintresse för rennäringen (3 kap. 5 § miljöbalken). Kärnområdet är ett trivselland där renarna betar en längre tid. Länsstyrelsen bedömer att naturreseptet inte påverkar riksintresset negativt eller att riksintresset för rennäringen är ett motstående intresse inom reservatets avgränsning. Områdets naturmiljöer med bl.a. goda renbetesmarker bevaras genom naturreseptets beslut långsiktigt och kan nyttjas för renskötsel. Inför större skötselåtgärder som kan påverka renskötseln genomför Länsstyrelsen samråd med berörd sameby.

Naturreseptet berörs inte av några gällande undersökningstillstånd eller utpekade riksintressen för mineralutvinning (3 kap. 7 § miljöbalken), energiproduktion (3 kap. 8 § miljöbalken) eller kända intressen för totalförsvaret (3 kap. 9 § miljöbalken).

Sorsele kommuns översiktsplan redovisar de berörda riksintressena inom reservatet. I den gällande översiktsplanen för Sorsele kommun

---

<sup>11</sup> Europaparlamentets och rådets direktiv 2000/60/EG av den 23 oktober 2000 om upprättande av en ram för gemenskapens åtgärder på vattenpolitikens område.

finns inte några motstående intressen presenterade som berör Stora Kåaträsket.

Sammantaget så bedömer länsstyrelsen därför utifrån reservatets omfattning att detta beslut om bildande av naturreservatet Stora Kåaträsket är förenligt med en från allmän synpunkt lämplig användning av mark- och vattenresurserna samt med för området gällande kommunala planer.

## Effekter på ekosystemtjänster

Länsstyrelsen har gjort en bedömning av vilka effekter naturreservatsbildningen har på olika ekosystemtjänster från naturreservatet. I bedömningen ingår de ekosystemtjänster som påverkas i måttlig till hög grad, både positivt och negativt.

Beslutet har störst positiv effekt på de stödjande ekosystemtjänsterna som är kopplade till artbevarande och biologisk mångfald, men även många andra ekosystemtjänster påverkas positivt. Länsstyrelsen bedömer att bland annat följande ekosystemtjänster påverkas positivt av beslutet:

- **Försörjande ekosystemtjänster** som produktion av livsmedel från vilda djur och växter.
- **Reglerande ekosystemtjänster** som flödesreglering, biologisk kontroll av skadegörare och global klimatreglering (kolbindning) utförd av växter.
- **Kulturella ekosystemtjänster** som tillhandahållande av attraktiva miljöer för friluftsliv, tillhandahållande av områden för forskning samt bevarande av naturen för framtida generationer.
- **Stödjande ekosystemtjänster** som ekologiska samspel, bevarande av biologisk mångfald inklusive genpool, habitat och hotade arter, samt tillhandahållande av livsmiljöer för arter, t.ex. barnkammare, boplatser för djur och fåglar.

Beslutet har störst negativ effekt på försörjande ekosystemtjänster kopplade till skogsbruk som produktion av träråvaror, bioenergi och biobaserade kemikalieråvaror. En nationell politisk avvägning har gjorts mellan produktion av virkesråvara och bevarande av skogar med höga naturvärden vid formuleringen av tidigare etappmål för miljömålet Levande skogar.

Datum  
2025-10-21

Diarienummer  
8215-2023

## Intresseprövning enligt 7 kap. 25 § miljöbalken

Vid skydd av områden ska det enligt 7 kap. 25 § miljöbalken göras en intresseavvägning där hänsyn ska tas till enskilda intressen.

Utgångspunkten vid avvägning mellan enskilda och allmänna intressen är att ingrepp som motiveras av hänsyn till naturvårds- och miljöintressen betraktas som angelägna allmänna intressen.

Sammantaget finner Länsstyrelsen att de positiva effekterna av att bevara området överväger de negativa effekterna som orsakas av inskränkningarna i markanvändning. Vid avvägning enligt 7 kap. 25 § har Länsstyrelsen funnit att föreskrifterna inte går längre än vad som krävs för att syftet ska uppnås.

## Upplysningar

Länsstyrelsen kan med stöd av 7 kap. 7 och 26 §§ miljöbalken, medge dispens från meddelade föreskrifter om det finns särskilda skäl och om det är förenligt med förbudet/föreskriftens syfte.

För föreskrifter med krav på tillstånd kan Länsstyrelsen lämna tillstånd till en åtgärd om det inte strider mot reservatets syfte. Ett tillstånd innebär att en åtgärd kan få vidtas, åtminstone i viss omfattning men att det kan finnas krav på utformning, tidsbegränsning, lokalisering mm.

Enligt 29 kap. 2 och 2a §§ miljöbalken gäller bland annat att brott mot föreskrift som meddelats enligt 7 kap. miljöbalken kan medföra straffansvar. Har någon vidtagit åtgärd i strid med meddelad föreskrift, kan Länsstyrelsen enligt 26 kap. 9 och 14 §§ miljöbalken vid vite förelägga om rättelse.

Enligt 4 § skogsvårdslagen (1979:429) ska lagens bestämmelser eller föreskrifter inte tillämpas i den mån de strider mot föreskrifter som har meddelats med stöd av 7 kap. miljöbalken.

Före anordnande av fasta renskötselanläggningar ska samråd ske med Länsstyrelsen enligt 12 kap. 6 § miljöbalken, enligt vad som framgår av 7c § förordningen (1998:904) om anmälan om samråd.

Utöver föreskrifterna för naturreservatet gäller också andra lagar, förordningar och föreskrifter till skydd för naturmiljön, till exempel:

Datum

2025-10-21

Diarienummer

8215-2023

- Verksamheter eller åtgärder som på ett betydande sätt kan påverka miljön i särskilda skyddade områden (Natura 2000) kräver tillstånd enligt 7 kap. 28 a-29 b §§ miljöbalken. Det gäller även åtgärder utanför området om det kan påverka miljön inne i Natura 2000-området,
- Fridlysning av alla vilda fåglar och däggdjur samt deras ägg, ungar och bon enligt jaktlagen (1987:259). Vissa andra växt- och djurarter är fridlysta enligt 8 kap. miljöbalken och artskyddsförordningen (2007:845),
- I enlighet med 2 kap. 16 § förordningen (1994:1716) ska tillstånd för utsättning av fisk sökas hos Länsstyrelsen. Tillstånd får inte ges för sådana fiskarter eller fiskstammar som är olämpliga med hänsyn till vattenområdets särart. Tillstånd får inte heller ges om det finns risk för spridning av smittsamma sjukdomar,
- Av 16 § i lagen (2007:1150) om tillsyn över hundar och katter framgår att hundar under tiden 1 mars - 20 augusti ska hållas under sådan tillsyn att de hindras från att springa lösa i marker där det finns vilt. Under den övriga tiden av året ska hundar hållas under sådan tillsyn att de hindras från att driva eller förfölja vilt, när de inte används vid jakt,
- Det är förbjudet att använda blyhagel vid jakt på våtmarker och över grunda delar av öppet vatten enligt 14b § förordning (1998:944) om förbud m.m. i vissa fall i samband med hantering, införsel och utförsel av kemiska produkter,
- Reservatet omfattas av strandskyddsbestämmelserna i 7 kap. 13 - 18 §§ miljöbalken. Beslut om bygglov innebär inte att dispens från reglerna om strandskydd och reservatsföreskrifterna har beviljats. Inom naturreservat är det Länsstyrelsen som prövar ärenden om strandskydd.

## De som medverkat i beslutet

Beslutet har fattats av landshövding Helene Hellmark Knutsson med Julia Pettersson, handläggare områdesskydd, som föredragande. I den slutliga handläggningen har också Simon Mattsson, handläggare områdesskydd och Maja Östlund, handläggare områdesskydd, medverkat.

Datum  
2025-10-21

Diarienummer  
8215-2023

Denna handling har godkänts digitalt och saknar därför namnunderskrift.

## Så här hanterar Länsstyrelsen personuppgifter

Information om hur vi hanterar dessa finns på  
<https://www.lansstyrelsen.se/dataskydd>.

### Bilagor

1. Beslutskarta
2. Skötselplan inklusive bilagor
3. Överklagandehänvisning regeringen

## Bilaga 1



## Naturresevat

### Stora Kåaträsket

Sorsele kommun  
Västerbottens län

Bilaga 1 till beslut med  
diarienummer 8215-2023

 Reservatsgräns

 Huvudbyggnad



Länsstyrelsen  
Västerbotten

Bakgrundskartor © Lantmateriet, Länsstyrelsen



Beslutskarta för Stora Kåaträskets naturresevat.



Länsstyrelsen  
Västerbotten

## Bilaga 2 till beslut

1 (17)

Datum  
2025-10-21

Diarienummer  
8215-2023

Dossiernummer  
2402440

# Skötselplan för Stora Kåaträskets naturreservat i Sorsele kommun

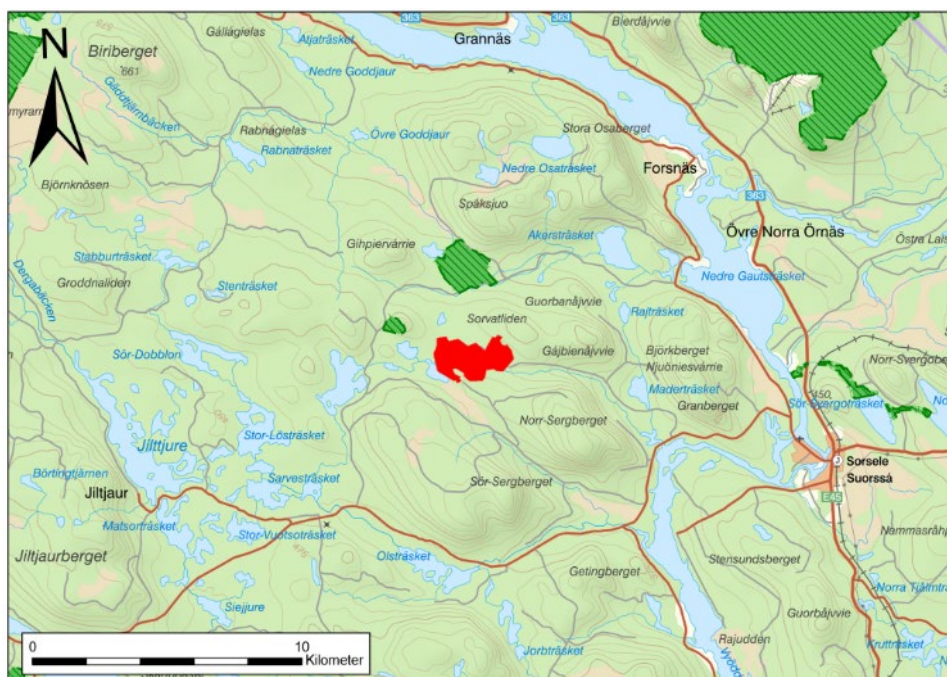


Foto: Länsstyrelsen Västerbotten. Beslut om spridningstillstånd dnr 2486-2023.

# 1 Beskrivning av naturreservatet

## 1.1 Läge och landskap

Naturreservatet utgörs av ett mosaiklandskap med barrskogar, våtmarker och sjöar. Området breder framför allt ut sig över sjön Stora Kåaträsket (Luvliebe Gåhture) och skogslandskapet öster om sjön, men berör även norra delen av sjön Lilla Kåaträsket (Gasskagåhture). Höjden över havet varierar från 460 upp till 490 m.ö.h.



Naturreservatet Stora Kåaträsket (centralt placerad, helmarkerad polygon i rött) ligger cirka 12 km V om Sorsele. På kartan syns också några närliggande naturreservat (streckade polygoner i grönt).

## 1.2 Naturgeografiska förhållanden

Berggrunden inom reservatet domineras av medelkornig-grovkornig delvis porfyrisk granit. Det finns även inslag av så kallad Sorselegranit.

Jordarterna består av torv och morän i ett moränbacklandskap med blocksänkor. I de östra delarna samt norr om sjön Stora Kåaträsket finns flera moränrygggar som är orienterade tvärs mot isrörelseriktningen. Vid borrning är moränens mäktighet åtminstone 5 meter. Från Stora Kåaträskets sydöstra hörn går en isälvsränna i

östlig riktning. Den dominerande isrörelseriktningen är från väst med en viss yngre nordlig vridning.

### 1.3 Skog

Skogen består huvudsakligen av tallskogar och barrblandskogar. I de mest magra, blockrika områdena längst i öst dominerar tall med ett sparsamt inslag av gran samt ett sparsamt inslag av björk och asp. Det är allmänt med gamla tallar på cirka 200 år och tallågor av hög kvalitet. I det östra området är skogen relativt likåldrig, gles och gruppställd. I den västra delen mellan sjöarna dominerar 200-åriga tallar.

I de södra och centrala delarna av reservatet ökar graninslaget och övergår från tallskog till barrblandskog. Enstaka områden i södra delen av reservatet är grandominerade. Här växer det även sparsamt med björk och asp. Beståndsåldern i dessa grandominerade delar är 130 till 150 år och fältskiktet domineras av ris. Förekomsten av död ved är sparsam. Det finns enstaka gamla tallar med brandljud som indikerar att området här brunnit kraftigt.

Delar av skogen, framför allt nära sjöarna är plockhuggen.

### 1.4 Våtmarker

De stora våtmarksområdena är spridda genom hela reservatet. De förefaller vara opåverkade av dikning. På vissa av myrarna växer det rikligt med fläcknycklar. Våtmarkerna i öst avvattnas av en mindre bäck som mynnar ut i Stensundselet. Ingen inventering av våtmarkernas naturvärden har genomförts. De utgör dock generellt en viktig biotop för många skogs- och våtmarkslevande arter och skapar tillsammans med skog och andra naturmiljöer en variationsrik ekologisk enhet.

Datum  
2025-10-21

Diarienummer  
8215-2023



Myr med blommande fläcknycklar. Foto: Simon Mattsson

## 1.5 Sjöar och vattendrag

Det finns flera sjöar i reservatet. Störst är sjön Stora Kåaträsket som ligger i västra delen. Delar av sjön Lilla Kåaträsket berörs också av reservatets sydvästra gräns. Mellan sjöarna sträcker sig en del av vattendraget Vällingträskbäcken. I sydöstra delen avvattnas myrarna av en mindre bäck som mynnar i Stensundselet. Lilla Kåaträsket, Stora Kåaträsket samt vattendragen i reservatet är en del av Vindelälvens Natura 2000-område och har för närvarande en god ekologisk status. Det finns även ett flertal myrsjöar vilket är en utpekad naturtyp inom Vindelälvens Natura 2000-område. Denna naturtyp är känslig för förändringar och för att bidra till en gynnsam bevarandestatus är ostörd hydrologi och intakta strandskogar med lång skoglig kontinuitet av stor betydelse.

## 1.6 Naturvårdsarter

Följande skyddsvärda eller på annat sätt naturvårdsintressanta arter har påträffats (hotkategori enligt Artdatabankens Rödlista 2020<sup>1</sup> inom parentes där NT = nära hotad och VU = sårbar):

Gammelgransskål (NT), garnlav (NT), knottrig blåslav (NT), fläcknycklar.

## 1.7 Kulturhistoria och markanvändning

### Fornlämningar och andra kulturhistoriska lämningar

Det finns inga registrerade fornlämningar eller kulturlämningar inom reservatet enligt Riksantikvarieämbetets söktjänst Fornsök<sup>2</sup>.

### Flottning

Sjöarna Stora Kåaträsket och Lilla Kåaträsket samt Vällingträskbäcken har tidigare varit allmän flottled. Vid reservatsbildandet saknas kunskap om vilken påverkan den tidigare flottningen har på reservatets limniska miljöer.

### Skogsbruk

Skogen i reservatet bär måttligt med spår av äldre tiders nyttjande. Det finns spridda stubbar efter plockhuggning i området.

## 1.8 Renskötsel

Naturreseptatet ligger inom Rans samebys förvinter- och vårvinterbetesland. Ran sameby är en fjällsameby. Naturreseptatet berör två riksintressen för rennäringen enligt 3 kap. 5 § miljöbalken. Naturreseptatet ligger inom ett trivselland för renarna och en flyttled passar genom reservatet enligt Sametingets kartor<sup>3</sup>.

Andra områden än de som redovisas på Sametingets kartor kan få ökad betydelse på grund av bl.a. väder, betestillgång samt övriga verksamheter och aktiviteter inom beteslandet. Samhällen, utbyggda älvar, vägar, skogsbruk, turism m.m. i samebyns vinterbetesområde

<sup>1</sup> SLU Artdatabanken. 2020. *Rödlistade arter i Sverige 2020*.

<sup>2</sup> Riksantikvarieämbetets databas Fornsök.

<sup>3</sup> Sametinget. IRENMARK. Rennäringens markanvändningsdata. [www.sametinget.se](http://www.sametinget.se).

gör att renarna behöver mycket tillsyn i vinterbeteslandet. Tjockt snötäcke och hård skare gör att det i vinterbeteslandet är nödvändigt att ha tillgång till hänglavsbyte.

## 1.9 Friluftsliv

Reservatet kan erbjuda fina vildmarksupplevelser i relativt orörda miljöer. De skogsbeklädda östra samt de sydvästra delarna av reservatet är med sina öppna tallmarker lätta att vandra i. Kringliggande våtmarksområden är mer krävande.

Reservatet saknar besöksanordningar. Naturreservatet kan besökas året runt för t.ex vandring, fågelskådning, svamp- och bärplockning eller skidåkning på myrarna.

Det finns inga markerade skoterleder i reservatet.

## 2 Natura 2000 och naturtypsindelning

### 2.1 Natura 2000

Vattendraget och sjöarna inom naturreservatet ingår, som bi- eller källflöden till Vindelälven, sedan 2002 i Natura 2000, EU:s nätverk av värdefulla naturområden med arter eller naturtyper som är särskilt skyddsvärda ur ett europeiskt perspektiv. För Natura 2000-området Vindelälven finns en bevarandeplan i vilken det anges vad som krävs för att upprätthålla gynnsam bevarandestatus för utpekade arter och naturtyper. Målen och åtgärderna i denna skötselplan är utformade för att i huvudsak överensstämma med de mål som finns i bevarandeplanen.

Följande naturtyper, enligt Art- och habitatdirektivet, finns i reservatet och är en del av det som utgjort grund för utpekandet av Vindelälven som Natura 2000-område och är de prioriterade bevarandevärden som ska bevaras inom Natura 2000-området:

- Myrsjöar

## 2.2 Naturtypsindelning

Följande naturtyper förekommer i naturreservatet.

Naturtyp enligt NNK	Kod	Areal / längd
Taiga	9010	136 ha
Skogbevuxen myr (91D0)	9740	15 ha
Öppna mossar och kärr	7140	12 ha
Aapamyrar	7310	49 ha
Icke-natura-skog	9900	10 ha
Öppna substratmarker, icke natura-naturtyp	8900	17 ha
Gräsmarker, substratdominerade gräsmarker och alluviala gräsmarker nedanför barrskogsgränsen	6000	1 ha
Sjö	3100	98 ha
Myrsjöar	3160	5 ha
Vattendrag	3200	94 m

Tabell med naturreservatets Natura-naturtyper enligt Natura-naturtypskartan (NNK), kartering enligt Naturvårdsverket.

## 3 Skötselområden för naturmiljöer

Reservatet är indelat i tre skötselområden med utgångspunkt från de övergripande naturtyperna i naturreservatet samt behov av åtgärder, se bilaga 1. För varje skötselområde redovisas bevarandemål som beskriver vilket tillstånd som ska bevaras eller uppnås i skötselområdet. För varje skötselområde redovisas också skötselåtgärder som kan vidtas av Länsstyrelsen, som förvaltare av reservatet. Skötselåtgärder genomförs utifrån nationella och regionala prioriteringar och i mån av tillgängliga resurser.

För beskrivning av skötselområdenas naturmiljöer och arter, se kapitel 1.

Datum  
2025-10-21

Diarienummer  
8215-2023

### 3.1 Skötselområde 1: Brandpräglad talldominerad barrskog (164 ha)

#### Beskrivning

Skötselområdet utgörs i huvudsak av talldominerad barrskog. Tallar kring 180–250 år förekommer spritt i området. Skötselområdet är tidigare påverkat av skogsbränder men det är cirka 120–150 år sedan senaste brand. Viss plockhuggning har förekommit spritt i området. Längs med vattendraget i sydöst samt på de södra myrholmarna är graninslaget högt (troligen delvis brandrefugier) och åldern på granarna cirka 130–150 år med inslag av betydligt äldre granar. I dessa områden finns det finns troligen höga naturvärden kopplade till gran.

#### Bevarandemål

- Skogen ska präglas av naturliga processer såsom brand, trädens åldrande och döende, stormfällningar, insekters och svampars nedbrytning av ved samt nyetablering av träd i skogen. Området ska ha en naturlig hydrologi.
- Skogens struktur och sammansättning ska vara påverkad av brand eller motsvarande störning. I perioder efter en störning kan områden vara öppna och luckiga med nya spirande trädgenerationer. I senare stadier kan skogen vara mer sluten. Vissa mindre delar av skogen är naturligt fuktiga eller blöta och kommer därför att brinna väldigt ytligt eller inte alls, vilket är en del av dynamiken i ett brandpräglat landskap.
- Skogen ska utmärkas av olikåldrighet, luckighet och genomgående stor strukturell variation. Grova och gamla träd ska vara vanliga. Generellt ska tillgången på stående och liggande död ved vara stor.
- Typiska arter ska ha stabila eller ökande populationer.
- Främmande arter ska inte utgöra ett hot mot områdets naturvärden.
- Arealen brandpräglad skog ska vara minst 164 ha.

Datum  
2025-10-21

Diarienummer  
8215-2023



En gammal grånad brandstubble och tall med pansarbark. Foto: Simon Mattsson

## Skötselåtgärder

### Bränning

Området bör naturvårdsbrännas där det är tekniskt möjligt. En bränning syftar till att upprätthålla eller återskapa en brandpräglad skogsstruktur med de strukturer och arter som är knutna till brand. En bränning kan medföra ökad öppenhet, skiktning och föryngring av främst tall och löv; ökad mängd död ved och strukturer som brandljud som kan medföra ökad livslängd på träden. Skötselområdet kan delas

Datum

2025-10-21

Diarienummer

8215-2023

upp och brännas i mindre delar om det bedöms lämpligt. Exakt avgränsning och frekvens för de enskilda naturvårdsbränningarna tas fram i samband med den brandplan som görs inför varje enskild bränning.

#### Brandefterliknande åtgärder

Om bränning inte är möjlig att genomföra kan olika brandefterliknande åtgärder övervägas för att främja strukturer och arter som är knutna till brand. Det kan ske genom att fälla träd; ringbarka eller på annat sätt skada träd; tillföra död ved eller genomföra markstörning.

#### Stängsling

Om den föryngring som kommer efter en bränning bedöms ha dåliga förutsättningar att utvecklas på grund av intensivt bete kan stängsling övervägas.

#### Främmande arter

Främmande arter som utgör ett hot mot områdets naturvärden bör tas bort.

#### Hydrologisk återställning

Där diken eller annan tidigare markavvattning påverkar områdets naturvärden negativt kan en återställning av hydrologin övervägas.

## 3.2 Skötselområde 2: Våtmarker (76 ha)

### Beskrivning

Skötselområdet omfattar alla våtmarker i naturreservatet. Myrarna har i stor utsträckning en ostörd hydrologi.

### Bevarandemål

- Skötselområdet ska huvudsakligen bestå av fysiskt och hydrologiskt intakta våtmarker.
- I området ska det finnas olika naturligt förekommande naturmiljöer med de strukturer, vegetationstyper och arter som hör till dessa naturmiljöer.

Datum

2025-10-21

Diarienummer

8215-2023

- De hydrologiska- och hydrokemiska förhållandena ska vara opåverkade. Hydrologin ska vara ostörd och det ska inte finnas några avvattning eller tillrinnande diken eller körspår som medför negativ påverkan. Grundvattenytan ska variera naturligt och vara hög under större delen av året.
- Skötselområdet ska präglas av naturliga ekologiska och hydrologiska processer såsom nederbörd, grundvattenflöden och översvämningar.
- Typiska arter ska ha stabila eller ökande populationer inom området.
- Främmande arter ska inte utgöra ett hot mot områdets naturvärden.
- Arealen våtmarker ska vara minst 76 ha.

## Skötselåtgärder

### Fri utveckling:

Våtmarkerna ska i huvudsak lämnas för fri utveckling där de naturliga processerna tillåts fortgå ostört.

### Bränning:

Historiskt har brand många gånger berört våtmarkerna i naturlandskapet i varierande utsträckning. Ibland har myrarna brunnit, ibland har de fungerat som en naturlig brandgräns. Av det skälet kan myrarna, vid en naturvårdsbränning av skog inom skötselområde 1, tillåtas brinna som en del av en naturlig process.

### Främmande arter:

Främmande arter som utgör ett hot mot områdets naturvärden bör tas bort

### Hydrologisk återställning:

Där diken eller annan tidigare markavvattning påverkar områdets naturvärden negativt kan en återställning av hydrologin övervägas.

Datum  
2025-10-21

Diarienummer  
8215-2023

### 3.3 Skötselområde 3: Sjöar och vattendrag (104 ha)

#### Beskrivning

Skötselområdet omfattar reservatets bäckar och sjöar och dessa vattenmiljöers svämplan (dvs den yta som påverkas av återkommande översvämningar). Då sjöarna Stora Kåaträsket och Lilla Kåaträsket tidigare varit allmän flottled kan bäcken Vällingträskbäcken som sträcker sig mellan sjöarna vara hydrologiskt och fysiskt påverkad av grävning, flyttning av block och rätning.



En liten bäck slingrar sig genom skogen. Foto: Simon Mattsson

Datum  
2025-10-21

Diarienummer  
8215-2023

## Bevarandemål

- Skötselområdets sjöar och vattendrag ska ha en naturlig hydrologi och vattenkemi.
- Skötselområdets sjöar och vattendrag inklusive svämplan ska präglas av naturliga processer med de strukturer och artsamhällen som hör till naturtyperna. Naturliga erosions- och sedimentationsprocesser ska tillåtas fortgå ostört och forma strukturer och livsmiljöer.
- Vattenkvalitén ska vara god med försumbar påverkan av mänskliga faktorer, t.ex. övergödande, försurande och grumlande ämnen. Det ska inte förekomma gödsling, kalkning eller dikning
- Vattenlevande organismer ska ha fria vandringsvägar.
- Typiska arter ska ha stabila eller ökande populationer inom området.
- Främmande arter eller stammar ska inte utgöra ett hot mot områdets naturvärden.
- Arealen sjöar och vattendrag ska vara minst 104 ha.

## Skötselåtgärder

### Fri utveckling

Skötselområdet ska huvudsakligen utvecklas fritt genom naturliga processer.

### Främmande arter

Främmande arter som utgör ett hot mot områdets naturvärden bör tas bort.

### Hydrologisk restaurering

Där vattenmiljön påverkats negativt av exempelvis flottningsåtgärder kan restaurering för återställning av hydrologin övervägas.

## 4 Skötsel för friluftsliv

För reservatets skötsel för friluftsliv redovisas här mål som beskriver vilket tillstånd som ska bevaras eller uppnås och därmed ge en tydlig bild av hur reservatets syfte ska tillgodoses. Här redovisas också

Datum

2025-10-21

Diarienummer

8215-2023

skötselåtgärder som kan behöva vidtas i området för att syftet med naturreservatet ska kunna uppnås och som kan genomföras av Länsstyrelsen, som förvaltare av reservatet, i enlighet med reservatets föreskrifter.

## Beskrivning

Naturreservatet har betydelse för friluftslivet genom möjligheten till att uppleva förhållandevis opåverkad natur och att nyttja området till bär- och svamplockning, fiske, jakt, skidåkning och annat.

Reservatet är också obrutet av vägar, men utanför den sydöstra delen av reservatet når slutet av en skogsbilväg från vilken man efter ett par hundra meters vandring är inne i reservatets mosaikmiljö av tallskog och våtmarker.

I dagsläget finns inte några anläggningar för allmänheten i naturreservatet.

## Mål för friluftsliv

- Det övergripande målet för friluftslivet är att reservatet ska vara tillgängligt för naturupplevelser, rekreation och naturstudier utifrån sina befintliga förutsättningar.
- Det ska vara möjligt att på olika sätt få information om naturreservatets upplevelsevärden inför och under besök i området. Informationen ska också bidra till att syftet med områdesskyddet uppnås.
- Områdets entré och friluftslivsanordningar ska vara i gott skick och underlätta för besökare att uppleva området.
- Reservatets intressanta naturmiljöer och arter ska kunna besökas utan att skada dem.

## Åtgärder för friluftsliv

- Minst en informationsskylt, utformad i enlighet med Naturvårdsverkets anvisningar, ska sättas upp och underhållas i anslutning till reservatet.
- I dialog med markägaren Sveaskog ska en bedömning göras om behov finns av uppförande och förvaltning av anläggningar

Datum

2025-10-21

Diarienummer

8215-2023

såsom leder, parkeringsplatser, grillplatser, vindskydd och stugor.

- Information om naturreservatet på Länsstyrelsens webb, via appar och andra tekniska lösningar publiceras utifrån tillgängliga resurser och prioriteringar tillsammans med information om andra naturreservat i länet.
- Om besökare påverkar reservatets känsliga naturmiljöer och värdefulla arter, t.ex. genom markslitage eller påverkan på livsmiljöer för skyddsvärda arter, ska lämpliga åtgärder för att minska påverkan kunna genomföras. Aktuella åtgärder kan exempelvis vara informationsinsatser och kanalisering med markering av stig och spänger.
- Åtgärder för friluftslivet genomförs utifrån tillgängliga resurser och prioriteringar tillsammans med länets övriga naturreservat.

## 5 Övriga anläggningar

I naturreservatet finns anläggningar som inte kommer att förvaltas inom ramen för naturreservatets primära skötsel. Underhåll och annat är i övrigt tillåtet i enlighet med reservatets föreskrifter. Det gäller bland annat:

- Stugan väster om Vällingträskbäcken, i sydvästra delen av reservatet.

## 6 Nyttjanderätter

Jakt och fiske får bedrivas av jakt- och fiskerättsinnehavare enligt gällande lagstiftning och i enlighet med gällande reservatsföreskrifter. Jakttorn får uppföras och sikt- och skjutgator får röjas enligt reservatets föreskrifter.

## 7 Samråd med rennäring

Samråd mellan Länsstyrelsen och berörd sameby ska genomföras inför kommande skötselåtgärder i Stora Kåatträskets naturreservat som kan medföra påverkan på rennäringen. Båda parter ska kunna ta initiativ till samråd.

## 8 Utmärkning av gränser

Reservatet ska hållas väl utmärkt enligt svensk standard och Naturvårds-verkets anvisningar. Gränserna bör ses över vart 10:e år och målas om vid behov.

## 9 Uppföljning och tillsyn

Tillsynen av naturreservatet utförs av naturvårdsförvaltaren i enlighet med Naturvårdsverkets riktlinjer. Tillsynen innefattar besiktning av att reservatets föreskrifter efterlevs.

Dessutom ska naturvårdsförvaltaren följa upp utmärkningar, skyltar och friluftsanordningar inom reservatet samt naturtyper och arter. Naturvårdsförvaltaren kan utse annan part att genomföra uppföljningen av anläggningar för friluftslivet samt naturtyper och arter. Brister och fel ska dokumenteras och åtgärdas.

Tillsynen och uppföljningen av reservatet kommer tillsammans att utgöra ett underlag för en eventuell revidering av skötselplanen.

### 9.1 Uppföljning av skötselåtgärder

I samband med att skötselåtgärder utförs ska utgångsläget innan åtgärden, tidpunkt för åtgärd, åtgärdens omfattning och utförande samt uppnått resultat dokumenteras för att möjliggöra en långsiktig uppföljning.

### 9.2 Uppföljning av bevarandemål

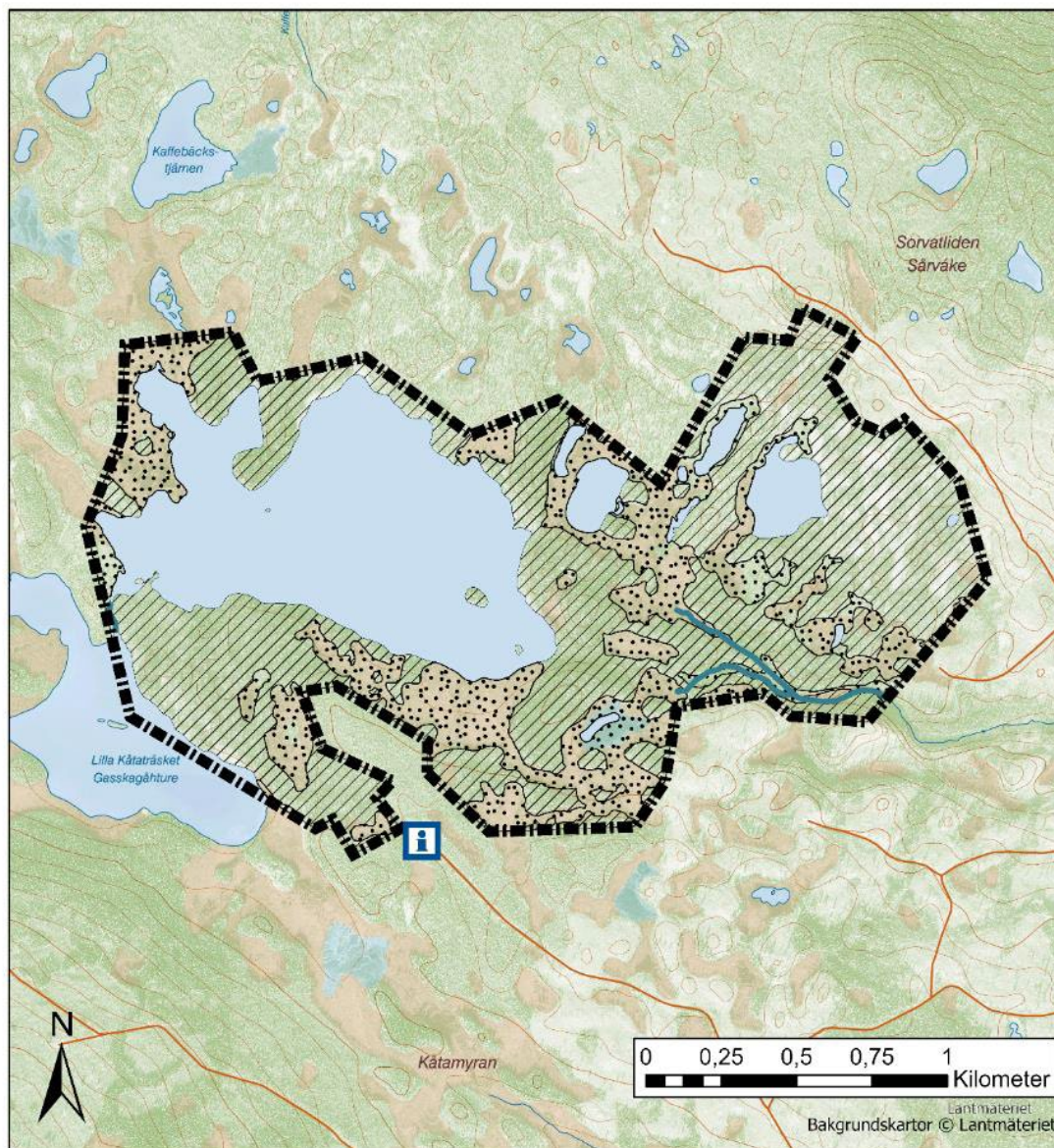
Naturreservatets bevarandemål ska följas upp enligt fastställda metoder för uppföljning av skyddad natur. Uppföljningen kommer bland annat att ske utifrån naturreservatets naturtyper och skötselområden (bilaga 1).

## Bilagor

1. Karta över skötselområden och informationsskylt

Datum  
2025-10-21Diarienummer  
8215-2023

## Bilaga 1

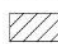


Bilaga 1. Karta med skötselområden för naturreservatet Stora Kåträscket, Sorsele kommun. Dnr 8215-2023.


 Informationsskylt


 Reservatsgräns

Skötselområden

 1. Brandpräglad talldominerad skog

 2. Våtmarker

 3. Sjöar

 3. Vattendrag



Länsstyrelsen  
Västerbotten

Karta över skötselområden och förslag på plats för informationsskylt för Stora Kåträsckets naturreservat.



Länsstyrelsen  
Västerbotten

## Bilaga 3

1 (2)

Datum  
2025-10-21

Diarienummer  
8215-2023

# Överklagandehänvisning regeringen

## Du kan överklaga beslutet hos regeringen

Om du inte är nöjd med Länsstyrelsens beslut, kan du skriftligen överklaga beslutet hos regeringen.

### Hur överklagar jag beslutet?

Länsstyrelsen måste pröva att överklagandet har kommit in i rätt tid, innan det skickas vidare tillsammans med handlingarna i ärendet. Därför ska du lämna eller skicka din skriftliga överklagan till Länsstyrelsen Västerbotten antingen via e-post; [vasterbotten@lansstyrelsen.se](mailto:vasterbotten@lansstyrelsen.se), eller med post; Länsstyrelsen Västerbotten, 901 86 Umeå.

### Tiden för överklagande

Ditt överklagande måste ha kommit in till Länsstyrelsen **inom tre veckor** från den dag du fick del av beslutet. Du anses ha fått del av beslutet den dag det kungörs i ortstidning. Om det kommer in senare kan överklagandet inte prövas. I ditt överklagande kan du be att få ytterligare tid till att utveckla dina synpunkter och skälen till att du överklagar. Sedan är det regeringen som beslutar om tiden kan förlängas.

Parter som företräder det allmänna ska ha kommit in med sitt överklagande **inom tre veckor** från den dag då beslutet meddelades.

Ditt överklagande ska innehålla

- Vilket beslut som du överklagar, beslutets datum och diarienummer.
- Hur du vill att beslutet ska ändras.
- Varför du anser att Länsstyrelsens beslut är felaktigt.

Datum  
2025-10-21

Diarienummer  
8215-2023

Om du har handlingar som du anser stödjer din överklagan så bör du bifoga kopior på dessa. Kontakta Länsstyrelsen i förväg om du behöver bifoga filer som är större än 15 MB via e-post.

## Ombud

Om du anlitar ett ombud som sköter överklagandet åt dig ska ombudet underteckna skrivelsen, bifoga en fullmakt i original från dig samt uppge sitt eget namn, adress och telefonnummer.

## Behöver du veta mer?

Har du ytterligare frågor kan du kontakta Länsstyrelsen via e-post [vasterbotten@lansstyrelsen.se](mailto:vasterbotten@lansstyrelsen.se) eller via växeltelefonnummer 010-225 40 00. Ange diarienummer.