

Bildande av Svartbergets naturreservat i Arjeplogs kommun

Beslut

Med stöd av 7 kap. 4 § miljöbalken (1998:808), MB, beslutar länsstyrelsen att det område som utmärkts på bifogad karta, Bilaga 2, ska utgöra Svartbergets naturreservat. Den slutliga inmätningen av området kan innebära mindre justeringar av reservatets avgränsning och areal.

För att uppnå och tillgodose syftet med reservatet beslutar länsstyrelsen med stöd av 7 kap. 5, 6 och 30 §§ MB samt 22 § förordningen (1998:1252) om områdesskydd enligt MB m.m. att nedan angivna föreskrifter ska gälla i reservatet.

Beslutet riktar sig till var och en, fastighetsägare och innehavare av särskild rätt, vars rättigheter att använda mark- och vattenområden berörs inom reservatsområdet. Beslutet riktar sig även till allmänheten.

Enligt 3 § förordningen om områdesskydd enligt MB m.m. fastställer länsstyrelsen bifogad skötselplan, Bilaga 4.

Syfte

Syftet med reservatet är att bevara områdets värdefulla naturmiljö med dess höga biologiska mångfald och opåverkade vildmarkskaraktär. Områdets skogar, våtmarker, sjöar, vattendrag och andra ingående ekosystem ska ges förutsättningar att utvecklas naturligt. De delar av området som idag har lägre naturvärden ska utvecklas i riktning mot ett naturligt tillstånd. Syftet är även att bevara ett sammanhängande naturlandskap och motverka fragmentering. Inom ramen för bevarandet av biologisk mångfald och naturmiljöer är syftet också att tillgodose behovet av ostörd natur för friluftslivet.

Syftet ska nås genom att:

- skogsbruk, exploateringar och annan verksamhet som kan skada naturmiljön i området förhindras,
- reservatets naturmiljöer med dess flora och fauna utvecklas i huvudsak fritt genom naturliga processer,
- ge möjlighet till naturvårdsbränning som ersättning för utebliven naturlig brand, men kantzoner till sjöar och vattendrag ska skyddas från brand,
- skogliga utvecklings- och arronderingsmarker återställs till ett mer naturligt tillstånd genom fri utveckling eller naturvårdande skötsel som exempelvis naturvårdsbränning, stängsling, ringbarkning och/eller röjning av ungskog,
- vid behov återställa vattenmiljöernas naturliga hydrologi och struktur genom att till exempel lägga igen diken, åtgärda vandringshinder, restaurera våtmarker eller återställa vattendrag efter flottledsrensning,
- främmande arter som bedöms utgöra ett hot mot ekosystemen i reservatet bekämpas, i de fall det är möjligt,
- åtgärder kan genomföras för att underlätta för allmänhetens friluftsliv och förebygga slitage och påverkan på mark, växt- och djurliv.

Skälen för länsstyrelsens beslut

Skälen för bildandet av reservatet, tillika dess prioriterade bevarandevärden, är områdets värdefulla naturskog med dess stora biologiska mångfald. Områdets höga värden för friluftsliv är också skäl för bildande av reservatet.

Skogsavverkning, dikning eller annan exploatering skulle innebära att områdets naturvärden förstörs.

Reservatsföreskrifter

A. Föreskrifter enligt 7 kap. 5 § MB om inskränkningar i rätten att använda mark- och vattenområden inom reservatet.

Utöver vad som annars gäller enligt lag är det förbjudet att:

1. bedriva skogsbruk, fälla eller på annat sätt skada levande träd och buskar, samt skada eller flytta liggande eller stående

- döda träd och buskar, med undantag för röjning, utglesning eller flytt av liggande döda träd i samband med bedrivande av renskötsel i enlighet med rennäringslagen (1971:437) med tillstånd enligt A 14,
2. på annat sätt än vad som anges under punkt 1 skada eller förändra mark eller vegetation på land eller i vatten, till exempel genom att borra, spränga, anordna upplag, gräva, dikesrensa, schakta, eller dumpa,
 3. uppföra eller utöka byggnad eller annan anläggning som till exempel mast eller vindkraftverk, med undantag för älgstorn med tillstånd enligt A 12,
 4. anlägga väg eller led,
 5. anlägga ledning i luft, mark eller vatten,
 6. bedriva vattenverksamhet, till exempel genom vattenreglering, muddring, avledande av vatten eller anläggande av vandringshinder,
 7. plantera in växt-, djur-, eller svampart,
 8. släppa ut eller sprida avloppsvatten, gifter, biologiska eller kemiska bekämpningsmedel, vådliga ämnen, kalk, växtnäringsämnen eller andra främmande ämnen som kan skada naturen,
 9. framföra motordrivna fordon utanför väg, samt
 10. sätta upp tavla, plakat, skylt, göra inskrift eller andra markeringar i naturen.

Vidare är det utan länsstyrelsens tillstånd förbjudet att:

11. förändra byggnad eller anläggning,
12. uppföra älgstorn,
13. utföra fiskevårdande åtgärder såsom iläggning av sten eller grus, borttagning av vandringshinder eller liknande,
14. genomföra röjning eller utglesning av täta yngre bestånd med låga naturvärden eller flytt av liggande döda träd, i samband med bedrivande av renskötsel i enlighet med rennäringslagen (1971:437). För att tillstånd ska kunna meddelas krävs att:
 - det sker i begränsad omfattning och i för rennäringsviktiga betesmarker, passager och flyttleder,
 - staten äger marken,
 - manuella metoder används i första hand, samt att
 - fällda träd lämnas i naturreservatet.

B. Föreskrifter enligt 7 kap. 6 § MB om skyldighet att tåla visst intrång.

Ägare och innehavare av särskild rätt till fastigheterna förpliktas att tåla att följande åtgärder kan komma att genomföras för att tillgodose syftet med naturreservatet.

1. utmärkning av reservatet,
2. uppsättning och underhåll av informationsskyltar,
3. naturvårdsbränning,
4. stängsling, röjning av ungskog samt katning, ringbarkning och veteranisering av träd i skogliga utvecklings- och arronderingsmarker,
5. bekämpning av främmande arter,
6. utförande av återställningsåtgärder rörande vattenkvalitet, hydrologi och bottenmiljöer som exempelvis utrivning av vandringshinder eller igenläggning av diken,
7. genomförande av undersökningar av flora och fauna samt av mark- och vattenförhållanden, inklusive uppföljning av bevarandemål, samt
8. tillgängliggörande av reservatet för besökare genom underhåll av väg, anläggande och underhåll av parkeringsplatser, fågeltorn, raststugor, torrdass, stigar, leder, spänger, broar, rastplatser, eldstäder och vindskydd.

C. Ordningsföreskrifter enligt 7 kap. 30 § MB

Utöver vad som annars gäller är det för allmänheten förbjudet att:

1. fälla eller på annat sätt skada levande eller döda träd och buskar,
2. samla in vedsvampar, mossor, lavar eller ryggradslösa djur,
3. skada vegetationen i övrigt genom att till exempel gräva upp växter,
4. fånga, skada eller döda ryggradsdjur. Ta ägg eller störa djurlivet genom att exempelvis klättra i boträd eller medvetet uppehålla sig i närheten av fågelbo, lya eller gryt,
5. skräpa ner, samt
6. framföra motordrivna fordon utanför väg.

Undantag från A- och C-föreskrifter

Föreskrifterna ska inte hindra:

1. förvaltaren att utföra de åtgärder för reservatets vård och skötsel som krävs för att tillgodose syftet med reservatet och som anges i föreskrifter med stöd av 7 kap. 6 § MB i detta beslut,
2. underhåll av väg, exempelvis hyvling, grusning, dammbindning, slyröjning, snöröjning, halkbekämpning eller andra åtgärder för att bibehålla vägens nuvarande standard och funktion. Föreskrifterna hindrar inte heller kapning och flytt av träd som fallit eller lutar in i väg- eller siktröjningsområdet. Redan fallna träd får kapas vid gränsen för siktröjningsområdet medan lutande träd även får kapas vid rot. Kapade delar ska läggas i naturreservatet i anslutning till siktröjningsområdet. För samtliga åtgärder gäller att risken för skada på mark, vegetation, bottnar och vatten ska minimeras. Innan större underhållsåtgärder ska samråd ske med länsstyrelsen enligt 12 kap. 6§ MB, enligt vad som framgår av förordningen (1998:904) om anmälan för samråd. Sådana åtgärder kan vara byte av vägtrummor, rensning av vägdiken eller rensning efter omfattande stormfällning. Vägens sträckning framgår av Bilaga 2,
3. underhåll av byggnader, stigar, leder, eller andra anläggningar. Innan större underhållsåtgärder, exempelvis trädsäkring, ska samråd ske med länsstyrelsen enligt 12 kap. 6 § MB, enligt vad som framgår av förordningen (1998:904) om anmälan för samråd,
4. bedrivande av renskötsel i enlighet med rennäringslagen (1971:437) eller terrängkörning i samband med bedrivande av renskötsel enligt terrängkörningsförordningen (1978:594),
5. snöskoteråkning på väl snötäckt mark i enlighet med terrängkörningsförordningen (1978:594). Skador på vattenmiljöer, mark och vegetation får ej uppstå.
6. plockning av bär och matsvamp,
7. bedrivande av jakt och fiske i enlighet med gällande lagstiftning,
8. användande av terrängskoter, till exempel fyrhjuling, vid uttransport av fälld älg eller björn. Särskild försiktighet ska iakttas för att undvika skador på mark, vegetation och vattenmiljöer,
9. rättighetsinnehavare att fälla träd som riskerar att falla på byggnader, samt

10. rättighetsinnehavare att röja och ta bort sly, ta vara på fallna träd samt uppföra mindre markanläggningar som t ex spänger eller eldstäder inom 25 m från huvudbyggnad.

Beskrivning av ärendet

Områdets höga naturvärden uppmärksammades i samband med De höga naturvärdena inom Svartbergets naturreservat uppmärksammades i samband med en inventering av skyddsvärda statliga skogar som länsstyrelsen och Naturvårdsverket genomförde under åren 2003–2005. Inventeringen gjordes på uppdrag av regeringen och redovisades i Naturvårdsverkets huvudrapport 5339 samt i delrapporter med beskrivningar av områden. Svartberget redovisas i delrapport 5344.

Under 2005 slöts en överenskommelse mellan Naturvårdsverket, Sveaskog och länsstyrelserna i Norrbotten respektive Västerbotten, om hur de skyddsvärda områdena från inventeringen skulle bevaras långsiktigt. Områdena kategoriserades i olika kategorier: 1. Naturreservat, 2. Ekoparker, 3. Större hänsynsområden, 4. Hanterande enligt Sveaskogs miljöpolicy och 3/4. Ej färdigutredda områden. Överenskommelsen redovisades i Naturvårdsverkets rapport 5498. De lägre liggande delarna av Svartberget klassades till största del som kategori 4, medan själva berget till största delen klassades som kategori 3. Detta innebär att skogsbruk har kunnat bedrivas nedanför berget.

Frågan om att formellt skydda fjällnära skogar aktualiserades i samband med Skogsutredningens betänkande SOU 2020:73. Inom ramen för skogsutredningen redovisades ett antal värdefulla fjällnaturskogar på statens innehav. I Skogspropositionen 2021/22:58 föreslog regeringen att staten ska vara föregångare i arbetet med formellt skydd av skog och att skyddsvärda statliga skogar ovan och i nära anslutning till fjällnära skog bör få områdesskydd. Riksdagen tillstyrkte Skogspropositionens inriktning 2022.

Skogsutredningen och Skogspropositionen ledde bland annat fram till regeringsuppdraget att skydda värdefulla statliga skogar ovan och i nära anslutning till gränsen för fjällnära skog (M2022/01240) som gavs till Naturvårdsverket. Ett resultat av regeringsuppdraget var att Naturvårdsverket och Sveaskog, i februari 2023, tecknade en överenskommelse om att skydda cirka 100 000 hektar

fjällnaturskogar. Svartberget ingick i överenskommelsen och kommer därmed att få ett formellt skydd i och med bildande av detta naturreservat.

Enligt 2 § lagen (2022:66) om konsultation i frågor som rör det samiska folket ska länsstyrelsen konsultera samiska företrädare innan beslut fattas i ärenden som kan få särskild betydelse för samerna. Förfrågan om konsultation har skickats till Maskaure sameby, Sametinget och Svenska samernas riksförbund. Konsultation begärdes av Sametinget och Svenska samernas riksförbund. Konsultationerna har avslutats och konsultationen med Svenska samernas riksförbund har avslutats i enighet. Konsultationen med Sametinget har avslutats i oenighet gällande renbete i naturreservatets syfte, däremot har enighet uppnåtts i hur renskötseln och den samiska kulturen tas hänsyn till i föreskrifter och skötselplaner.

Ärendet har remitterats till Försvarmakten, Skogsstyrelsen, Svenska Samernas Riksförbund (SSR), Sametinget och Sveriges geologiska undersökningar (SGU). Försvarmakten avstår från yttrande. Skogsstyrelsen ser positivt på att naturreservatet bildas. SSR anser att det är viktigt att bildandet av reservatet inte orsakar olägenhet för renskötseln och att Länsstyrelsen beaktar yttranden från berörda samebyar gällande beslut och skötselplan, men har utöver detta ingen erinran gällande reservatsbeslutet. Sametinget och SGUs yttranden redogörs för under *Synpunkter på förslaget* nedan.

På grund av en okänd krets av sakägare tog Länsstyrelsen den 24 mars 2025 beslut om att förslag till beslut om Svartbergets naturreservat skulle delges dessa sakägare genom kungörelsedelgivning. Alla sakägare har förelagts att yttra sig genom kungörelsedelgivning i Post- och Inrikes Tidningar, Norrländska Socialdemokraten, Norrbottens-Kuriren, Piteå-Tidningen och Norra Västerbotten. Enligt 51 § delgivningslagen (2010:1932) har kungörelsedelgivning skett när två veckor har förflutit från beslutet om kungörelsedelgivning, i detta fall den 7 april 2025. Därefter har sakägarna en månads yttrandetid. Handlingarna fanns tillgängliga hos Länsstyrelsen samt hos Arjeplogs kommun från beslutsdagen för kungörelsedelgivning fram tills yttrandetiden löpte ut. Sveaskog Förvaltnings Aktiebolag, Maskaure sameby, Telia Sverige AB, Skellefteå Kraft Aktiebolag och Laisälvens fiskevårdsområde har fått förslaget skickat till sig direkt i enlighet med 49 § 3 st delgivningslagen.

Endast Skellefteå Kraft Aktiebolag har inkommit med ett yttrande. I yttrandet framför Skellefteå Kraft att de förutsätter att bildandet av naturreservatet inte innebär några inskränkningar i det långsiktiga arbetet som bedrivs med vindkraftsproduktion ca 25 km norr om Svartberget.

Beslutet har i enlighet med 25 § förordningen om områdesskydd enligt miljöbalken m.m. föregåtts av samråd med Arjeplogs kommun. Kommunen invänder inte mot bildande av reservatet, men vill understryka att om de skyddade områdena i kommunen ska generera en hållbar lokal ekonomisk tillväxt och utveckling bör Länsstyrelsen Norrbotten satsa på investeringar i, samt stödjande av friluftslivinfrastruktur i de skyddade områdena som är viktiga för det rörliga friluftslivet.

Samråd har genomförts med Naturvårdsverket och Havs- och vattenmyndigheten. Båda myndigheterna tillstyrker förslaget.

Synpunkter på förslaget

Sametinget

Sametinget har i sitt yttrande framför att renskötseln och samiska näringar fortsatt måste kunna bedrivas obehindrat i naturreservatet och att berörda samebyar ska få inflytande i bildandet av naturreservatet. Man framhåller att renbetet inte får påverkas negativt och att framkomligheten för renarna och renskötarna inte får hindras. Sametinget menar även att bildande av naturreservat kan anses ha en positiv påverkan på renskötseln och i förlängningen det samiska folkets möjlighet att utöva sin kultur och samfundsliv när skyddad natur gagnar renbetesmarker. Vidare framför Sametinget att det samiska kulturarvet, både i form av fysiska lämningar och det immateriella kulturarvet i form av exempelvis berättelser, traditioner och beskrivande naturnamn även bör beaktas. Sametinget är positiva till att samråd ska genomföras med samebyn inför skötselåtgärder som kan medföra påverkan på förutsättningarna för renskötseln.

Sveriges geologiska undersökning

SGU meddelar att de avstår från att yttra sig. Till detta har de dock bifogat en bilaga som innehåller allmänna ställningstaganden som gäller reservatsbildning i förhållande till mineralintressen. Bilagan är

av sådan art att länsstyrelsen ändå betraktar den som ett yttrande, och som därför kommer redogöras för och bemötas i detta beslut.

För att underlätta SGU:s arbete och minska länsstyrelsens administrativa börda, efterfrågar SGU att det ska framgå tydligt av reservatsföreskrifterna att kartläggning av berggrund, jordarter och grundvatten som utförs av statlig myndighet undantas från A och C-föreskrifterna. SGU menar att detta är viktigt eftersom de geologiska undersökningarna bidrar med viktig och grundläggande information som används i många samhällssektorer. SGU menar vidare att de geologiska undersökningarna ger obefintlig eller försumbar skada på mark och omgivning, och att SGU:s undersökningar generellt inte är av sådan art att de strider mot det naturbevarande syftet med naturreservatet.

SGU framhåller Sveriges behov av kritiska och strategiska råvaror, och att geologisk kunskap är central för att kunna identifiera malmpotentiella områden. De menar att reservatsbildningar kan påverka viljan att prospektera, vilket leder till minskad geologisk kunskap om malmpotentiella områden. SGU vill också uppmärksamma länsstyrelsen på EU:s förordning om kritiska råvaror (CRMA) som trädde i kraft 23 maj 2024. Förordningen ställer krav på ökad kartläggning och utvinning av strategiska råvaror i medlemsstaterna, i syfte att minska sårbarheten och öka försörjningsberedskapen i Sverige och EU, meddelar SGU. Vidare framför de att detta intresse måste beaktas i länsstyrelsens fortsatta arbete.

SGU avstyrker reservatsbildning som berör områden av riksintresse enligt 3 kap. 7 § MB. Vidare avråder de starkt från reservatsbildning som berör väl undersökta områden med tidigare känd malmpotential. De avråder från reservatsbildning i områden där det finns gällande undersökningstillstånd eller bearbetningskoncessioner enligt minerallagen. Vidare avråder de från reservatsbildning som kan fragmentera malmpotentiella områden, med hänvisning till att detta försvårar och potentiellt omöjliggör framtida eventuell gruvverksamhet och relaterad infrastruktur. Slutligen framför SGU att en redogörelse kring relaterade samhällskonsekvenser för mineralnäringen hade varit önskvärt.

Yttrandet bemöts i avsnittet *Länsstyrelsens bemötande av inkomna synpunkter*.

Länsstyrelsens bedömning och motivering

Området omfattar en mycket värdefull naturskog som hyser en stor mångfald av växter och djur knutna till naturskogsmiljöer. Området har egenskaper och strukturer som bildats genom att naturliga processer fått verka relativt ostört under lång tid.

Reservatet inkluderar delar av det nationellt särskilt värdefulla vattnet tillika Natura 2000-området Laisälven. De limniska Natura 2000-naturtyperna och andra limniska värden har inte inventerats inom ramen för reservatsbildningen, och detaljerad kunskap saknas därför om vilka limniska värden som finns i området. Reservatet är därför avgränsat främst utifrån områdets höga skogliga naturvärden.

Skogsavverkning eller annan exploatering skulle innebära att områdets naturvärden samt dess opåverkade och ostörda karaktär förstörs. De höga naturvärden som finns i området kräver ett omfattande och långsiktigt skydd för att bevaras och utvecklas. Med anledning av detta har frågan om bildande av ett naturreservat aktualiserats.

Överensstämmelse med strategier för skydd samt förenlighet med miljömål

Beslutet följer gällande riktlinjer för urval och bildande av naturreservat. Det ligger i linje med Sveriges internationella åtaganden om skydd av den biologiska mångfalden. Beslutet ger därmed ett värdefullt bidrag till uppfyllandet av följande miljö kvalitetsmål:

- Levande skogar
- Levande sjöar och vattendrag
- Myllrande våtmarker
- Storslagen fjällmiljö
- Ett rikt växt- och djurliv
- Begränsad klimatpåverkan

Beslutets förenlighet med planer och hushållningsbestämmelserna i 3 och 4 kap. MB

Reservatet berör ett område som är av riksintresse för rennäringen som enligt 3 kap. 5 § andra stycket MB ska skyddas mot åtgärder

som påtagligt kan försvåra rennäringens bedrivande. Länsstyrelsen har infört långtgående undantag från föreskrifterna för att inte inskränka renskötselrätten. Länsstyrelsen bedömer därför att bildandet av reservatet är en åtgärd som inte påtagligt motverkar rennäringens bedrivande.

Reservatet berör ett Natura 2000 område som faller in under art- och habitatdirektivet och som är av riksintresse enligt 4 kap. 8 § MB. Länsstyrelsen bedömer att bildandet av reservatet är en åtgärd som bidrar till att stärka skyddet för detta riksintresse.

Länsstyrelsen bedömer sammantaget att ett naturreservat i det aktuella området är förenligt med hushållningsbestämmelserna i 3 och 4 kap. MB samt med den för området gällande kommunala översiktsplanen med tillägg och fördjupningar.

Intresseprövning

I enlighet med 7 kap. 25 § MB ska det finnas en rimlig balans mellan de värden som ska skyddas och de inskränkningar som beslutet innebär för den enskildes markanvändning. Därför ska det alltid göras en intresseprövning mellan allmänna och enskilda intressen.

Länsstyrelsen bedömer att den avgränsning av naturreservatet och de inskränkningar som har gjorts är nödvändiga för att bevara de höga naturvärdena i området, samt att de inte går längre än vad som behövs för att tillgodose reservatets syfte. Berörda markägare har ersatts för det intrång i pågående markanvändning som reservatsbeslutet innebär.

Länsstyrelsens bemötande av inkomna synpunkter

Sametinget

Sametinget framför i sitt yttrande att renskötseln och samiska näringar fortsatt måste kunna bedrivas obehindrat i naturreservatet och att berörda samebyar ska få inflytande i bildandet av naturreservatet. Länsstyrelsen har infört långtgående undantag från föreskrifterna för att inte inskränka renskötselrätten. Länsstyrelsen bedömer därför att bildandet av reservatet är en åtgärd som inte påtagligt motverkar rennäringens bedrivande. Samebyar ges möjlighet till inflytande under handläggningen genom konsultationer och föreläggs att yttra sig över förslag till beslut och skötselplan.

Sveriges geologiska undersökningar

SGU önskar att det tydligt ska framgå av reservatsföreskrifterna att kartläggning av berggrund, jordarter och grundvatten som utförs av statlig myndighet ska undantas från A och C-föreskrifterna.

Länsstyrelsen instämmer med SGU om att kartläggning av berggrund, jordarter och grundvatten är viktigt för samhället, och att det finns ett stort samhällsintresse för metaller som bland annat krävs för den gröna omställningen. Vilken påverkan geologisk kartläggning har på naturreservatets naturmiljöer, arter och friluftslivsvärden beror bland annat på metod, samt var och när under året undersökningarna genomförs. Även om många metoder enligt SGU ger obefintlig eller försumbar skada på mark och omgivning, så kan det inte uteslutas att vissa undersökningsåtgärder kan ha negativ påverkan på reservatets naturvärden. Föreskrifterna ska skydda mot åtgärder som kan skada de höga naturvärdena och därmed motverka syftet med reservatet. Det är alltså åtgärderna i sig som måste regleras, vem som orsakar skadan saknar betydelse. Länsstyrelsen ser därför ingen möjlighet att utforma särskilda undantag för statliga myndigheter såsom SGU föreslår.

Uppkommer det behov av att utföra åtgärder för undersökning, kartläggning eller inventering som strider mot naturreservatets föreskrifter finns möjlighet att söka dispens från föreskrifterna. Länsstyrelsen kan meddela dispens från föreskrifter om det finns särskilda skäl eller om det är förenligt med förbudets eller föreskriftens syfte. Länsstyrelsen vill belysa att vissa undersökningsåtgärder redan är tillåtna, då de inte strider mot reservatsföreskrifterna. Sådana åtgärder kräver ingen dispens.

SGU framför även Sveriges behov av kritiska och strategiska råmaterial och att reservatsbildning kan påverka viljan att prospektera och därmed möjligheten för samhället att få kännedom om malmpotentiella områden. Därför önskar de även att samhällskonsekvenserna för mineralnäringen ska redogöras för vid reservatsbildningar. Länsstyrelsen är medveten om att reservatsbildning kan få konsekvenser för olika näringar, men har inte någon skyldighet att göra mer omfattande avvägningar än vad som gjorts i ärendet.

SGU framför även att de avråder starkt, respektive avråder från reservatsbildning när det berör väl undersökta områden med tidigare känd malmpotential, samt i områden där reservatsbildning riskerar att fragmentera malmpotentiella områden.

En intresseavvägning har gjorts där enskilda och allmänna intressen har beaktats, och samhällets behov av metaller och mineral har ingått i den bedömningen. Länsstyrelsen anser att området, med hänsyn till de mycket höga naturvärdena, är i behov av skydd. SGU:s synpunkter ändrar inte den bedömningen.

Konsekvensutredning

Enligt 3 och 5-7 §§ förordningen (2024:183) om konsekvensutredningar ska en myndighet inför beslut om föreskrifter eller allmänna råd så tidigt som möjligt utreda ordningsföreskrifternas kostnadsrämsiga och övriga konsekvenser. Enligt 4 § samma förordning får myndigheten göra ett undantag från regeln om den bedömer att det saknas skäl att genomföra en konsekvensutredning. Länsstyrelsen bedömer att ordningsföreskrifterna behövs för att tillgodose syftet med naturreservatet. Föreskrifternas konsekvenser för allmänheten eller i övrigt bedöms vara så små att en särskild konsekvensutredning inte behöver upprättas.

Uppgifter om naturreservatet

Naturreservatets namn: Svartbergets naturreservat

Kommun: Arjeplog

Lägesbeskrivning: 25 km NO om Slagnäs

Fastigheter: Arjeplogs skolbord 1:2, Sveaskog.

Natura 2000: SE0820737 Laisälven

Sameby: Maskaure sameby

Förvaltare: Länsstyrelsen

Area: ca 349 ha

Naturtyper: Skogsmark ca 207 ha
varav produktiv skog ca 140 ha
Våtmark ca 121 ha
Sjöar och vattendrag ca 9 ha
Övrig mark ca 12 ha

Beskrivning av området

Svartbergets naturreservat omfattar större delen av Svartberget, ett litet skogklätt berg med en höjd på 610 m.ö.h. beläget en mil norr om länsgränsen mot Västerbottens län och cirka 5 km öster om Laisälven. Naturreservatet omfattar även ett flackt, sammanhängande myrområde med skogsholmar söder och väster om Svartberget; Virsakmyran, Holmmyran samt delar av Ricksnellmyran. Längst i väst möter Virsakmyran den stora sjön Östra Mullejaure varav en liten del ingår i reservatet.

På Svartberget finns lövskog och lövrik, medelålders granskog som uppkommit på naturlig väg efter en hård brand under senare delen av 1800-talet. Mest troligt brann området vid samma tidpunkt, år 1868, som den stora branden på Storberget ägde rum, ett område som ligger ett par kilometer norr om Svartberget. Skogen på Storberget har också uppkommit efter brand och har liknande ålder och karaktär som den på Svartberget. Markfloran på Svartberget domineras av blåbärsris men är på många håll örtrik, ofta av lågörtstyp med inslag av högorter och skogen är mer produktiv i dessa delar. Skogen hyser på många håll gott om död ved, främst stående och liggande granar, men även lövved.

Spår efter tretåig hackspett ses rikligt på Svartberget. Andra arter som trivs i grannaturskog i sen succession och som påträffats i området är garnlav, knottrig blåslav, ullticka, rosenticka, rynkskinn, harticka, grantickeporing, kristallticka och granticka. Mer än hälften av skogen på Svartberget är lövdominerad och även i mer grandominerade delar är andelen lövträd hög. Glasbjörk är det helt dominerande lövträdet, men det finns också gott om sälg och asp. Lunglav och doftticka är exempel på krävande och rödlistade arter som förekommer på lövträd i området. Spår finns i form av avverkningsstubbar men överlag bedöms skogen på Svartberget ha en låg grad av påverkan. En stig löper genom reservatet från Ricksnellmyran i sydöst och längs med Svartbergets sydöstra sluttning upp till toppen av berget.

Svartberget har branta sluttningar i sydväst och nordöst. Sydvästsluttningen är blockig med gott om björk och sälg, även rönn, och med ett påtagligt inslag av grova aspar. Nedre delen är bördig och många granar har växt sig både grova och höga i det gynnsamma sydläget med rörligt markvatten. Här finns också rikligt med rötade lågor i olika nedbrytningsstadier. Längst ned i

Svartbergets sydvästsluttning korsar en skogsbilväg området och på andra sidan vägen angränsar skogen mot Holmmyran och Virsakmyran. I anslutning till myrarna och på myrholmarna finns lågproduktiv barrblandskog med knotiga, spärrgreniga tallar samt gott om död ved. I fuktiga delar står senvuxna granar på över 200 år med brandljud. Liten sotlav, ostticka, gränsticka, tjäder och lavskrika är exempel på arter som har påträffats i det låglänta området mellan sammanhängande skog och myr sydväst om Svartbergets fot.

Virsakmyran, Holmmyran och Ricksnellmyran inventerades under Länsstyrelsens stora våtmarksinventering (VMI) och ingår i VMI-objektet Räfteby; 21 km N Sorsele, som sträcker sig vidare i nordlig och sydlig riktning från reservatet med en yta av totalt 678 ha. VMI-objektet har klassats som högt naturvärde (klass 2). Våtmarkerna inom reservatet utgörs främst av öppna, topogena kärr, till stor del strängflarkärr, och på Virsakmyran finns även inslag av gölar. Skogklädda holmar ligger insprängda mellan öppna myrpartier och holmarna i västra delen av reservatet hyser gammal skog. I södra delen av reservatet finns myrholmar med yngre skog som troligen har avverkats i ett tidigare skede. I norra delen av Ricksnellmyran i sydöstra änden av reservatet finns spår av dikning alternativt rätning av vattendrag. I övrigt ses ingen uppenbar påverkan på våtmarkerna i reservatet från exempelvis dikningsingrepp eller körvägar.

Svartbergets skogar är viktiga renbetesmarker för Maskaure sameby. Hela reservatet används som vårfälld, förhöstland och vinterland. Delar av reservatet är även kalvningsland och huvudkalvningsland för renskötsel.

Information

Detta beslut ska kungöras i länets författningssamling och i ortstidningar.

Länsstyrelsen ska enligt 2 kap. 8 § miljötillsynsförordningen (2011:13) utöva operativ tillsyn över att naturreservatets föreskrifter följs. Enligt 29 kap. 2 och 2a §§ MB gäller bland annat att brott mot föreskrift som meddelats med stöd av 7 kap. MB kan medföra straffansvar. Har någon vidtagit åtgärd i strid mot meddelad föreskrift, kan Länsstyrelsen enligt 26 kap. 9 och 14 §§ MB vid vite förelägga om rättelse.

Länsstyrelsen kan meddela dispens från föreskrifter om det finns särskilda skäl och om det är förenligt med förbudets eller föreskriftens syfte.

Utöver föreskrifterna för naturreservatet gäller också generella bestämmelser till skydd för naturmiljön enligt annan lagstiftning.

Delar av naturreservatet ingår i EU:s nätverk av skyddade områden, Natura 2000. Verksamheter eller åtgärder som på ett betydande sätt kan påverka miljön inom Natura 2000-områden kräver tillstånd enligt 7 kap. 28a – 29 b §§ MB.

Ni kan överklaga beslutet

Se Bilaga 1 med överklagandehänvisning.

Beslutets ikraftträdande

Beslutet gäller från den dag det vunnit laga kraft, utom vad gäller föreskrifter med stöd av 7 kap. 30 § MB, vilka gäller omedelbart.

De som medverkat i beslutet

Beslutet har fattats av landshövding Lotta Finstorp med naturvårdshandläggare Anna Swärd som föredragande. I den slutliga handläggningen har också enhetschef Per-Anders Jonsson och jurist Elin Winnberg Bergström medverkat.

Bilagor

1. Överklagandehänvisning
2. Karta över reservatet
3. Översiktskarta
4. Skötselplan

Ni kan överklaga beslutet hos regeringen

Om ni inte är nöjda med Länsstyrelsens beslut, kan ni skriftligen överklaga beslutet hos regeringen.

Så här överklagar ni beslutet

Länsstyrelsen måste pröva att överklagandet har kommit in i rätt tid, innan det skickas vidare tillsammans med handlingarna i ärendet. Därför ska ni lämna eller skicka er skriftliga överklagan till Länsstyrelsen Norrbotten antingen via e-post; norrbotten@lansstyrelsen.se, eller med post; Länsstyrelsen Norrbotten, 971 86 Luleå.

Tiden för överklagande

Ert överklagande måste ha kommit in till Länsstyrelsen **inom tre veckor** från den dag ni fick del av beslutet. Ni anses ha fått del av beslutet den dag det kungörs i ortstidning. Om det kommer in senare kan överklagandet inte prövas. I ert överklagande kan ni be att få ytterligare tid till att utveckla era synpunkter och skälen till att ni överklagar. Sedan är det regeringen som beslutar om tiden kan förlängas.

Parter som företräder det allmänna ska ha kommit in med sitt överklagande **inom tre veckor** från den dag då beslutet meddelades.

Ert överklagande ska innehålla

- Vilket beslut som ni överklagar, beslutets datum och diarienummer.
- Hur ni vill att beslutet ska ändras.
- Varför ni anser att Länsstyrelsens beslut är felaktigt.

Om ni har handlingar som ni anser stödjer er överklagan så bör ni bifoga kopior på dessa. Kontakta Länsstyrelsen i förväg om ni behöver bifoga filer som är större än 15 MB via e-post.

Ombud

Om ni anlitar ett ombud som sköter överklagandet åt er ska ombudet underteckna skrivelsen samt uppge sitt eget namn, adress och telefonnummer. Ombudet bör också bifoga en fullmakt.

Behöver ni veta mer?

Har ni ytterligare frågor kan ni kontakta Länsstyrelsen via e-post norrbotten@lansstyrelsen.se, eller via växeltelefonnummer 010-225 50 00. Ange ärendets diarienummer.

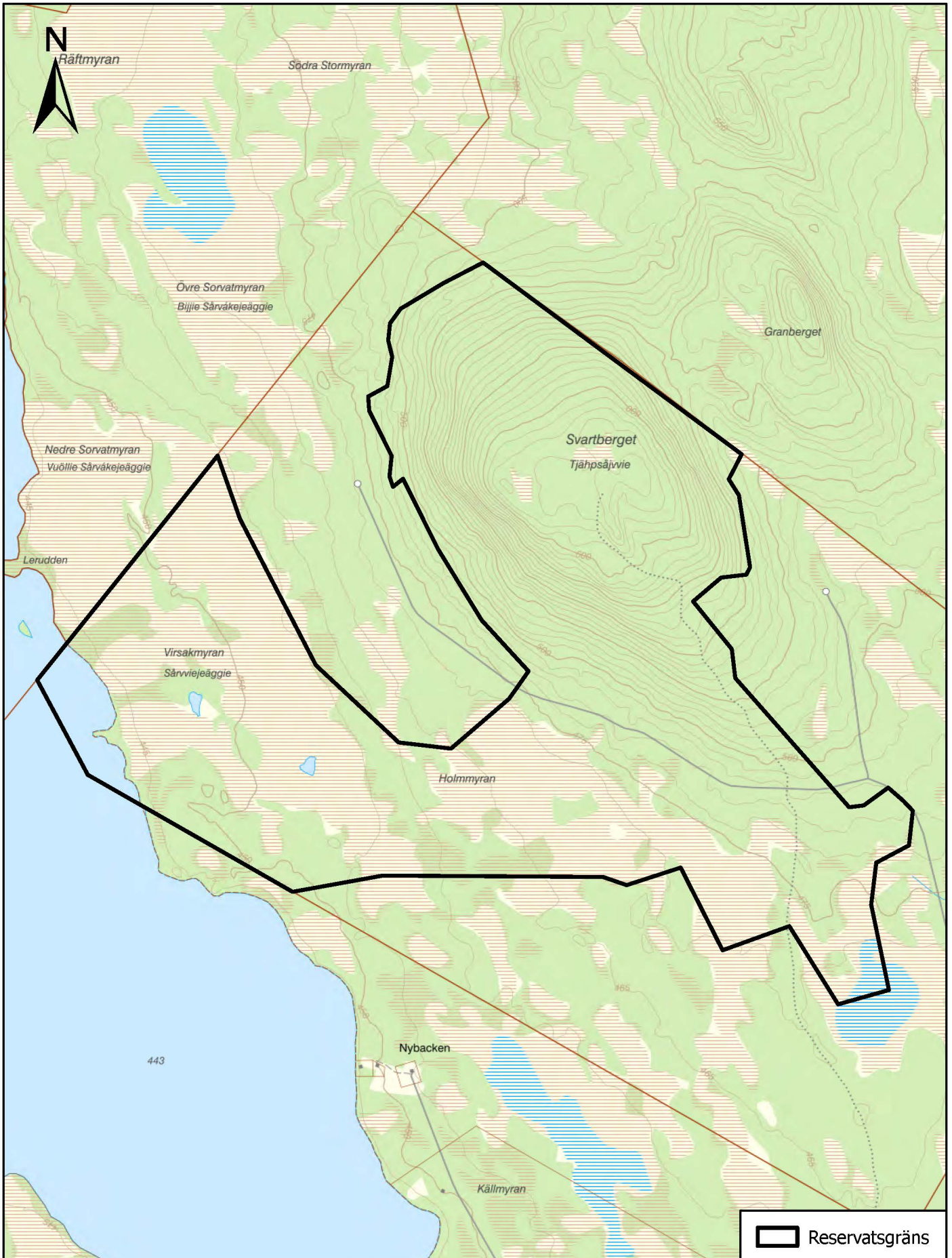
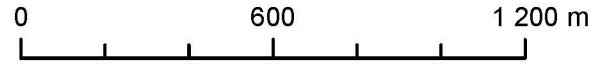


Svartbergets naturreservat

Areal: ca 348 ha

Länsstyrelsen
Norrbotten

Skala: 1:18 000





Svartbergets naturreservat

Arjeplogs kommun

Länsstyrelsen
Norrbotten

Skala: 1:200 000

