

Bildande av Bergmyrans naturreservat i Arvidsjaur kommun

Beslut

Med stöd av 7 kap. 4 § miljöbalken (1998:808), MB, beslutar länsstyrelsen att det område som utmärkts på bifogad karta, Bilaga 2, ska utgöra Bergmyrans naturreservat. Den slutliga inmätningen av området kan innebära mindre justeringar av reservatets avgränsning och areal.

För att uppnå och tillgodose syftet med reservatet beslutar länsstyrelsen med stöd av 7 kap. 5, 6 och 30 §§ MB samt 22 § förordningen (1998:1252) om områdesskydd enligt MB m.m. att nedan angivna föreskrifter ska gälla i reservatet.

Beslutet riktar sig till var och en, fastighetsägare och innehavare av särskild rätt, vars rättigheter att använda mark- och vattenområden berörs inom reservatsområdet. Beslutet riktar sig även till allmänheten.

Enligt 3 § förordningen om områdesskydd enligt MB m.m. fastställer länsstyrelsen bifogad skötselplan, Bilaga 4.

Syfte

Syftet med reservatet är att bevara områdets värdefulla naturmiljö med dess höga biologiska mångfald och opåverkade karaktär. Områdets skogar, våtmarker, vattendrag och andra ingående ekosystem ska ges förutsättningar att utvecklas naturligt. De delar av området som idag har lägre naturvärden ska utvecklas i riktning mot ett naturligt tillstånd. Syftet är även att bevara ett sammanhängande naturlandskap och motverka fragmentering. Inom ramen för bevarandet av biologisk mångfald och naturmiljöer är syftet också att tillgodose behovet av ostörd natur för friluftslivet.

Syftet ska nås genom att:

- skogsbruk, exploateringar och annan verksamhet som kan skada naturmiljön i området förhindras,

- reservatets naturmiljöer med dess flora och fauna utvecklas i huvudsak fritt genom naturliga processer,
- ge möjlighet till naturvårdsbränning som ersättning för utebliven naturlig brand, men kantzoner till sjöar och vattendrag ska skyddas från brand,
- skogliga utvecklings- och arronderingsmarker återställs till ett mer naturligt tillstånd genom fri utveckling eller naturvårdande skötsel som exempelvis naturvårdsbränning, stängsling, ringbarkning och/eller röjning av ungskog,
- vid behov återställa vattenmiljöernas naturliga hydrologi och struktur genom att till exempel lägga igen diken, åtgärda vandringshinder, restaurera våtmarker eller återställa vattendrag efter flottledsrensning,
- främmande arter som bedöms utgöra ett hot mot ekosystemen i reservatet bekämpas, i de fall det är möjligt, samt att
- åtgärder kan genomföras för att underlätta för allmänhetens friluftsliv och förebygga slitage och påverkan på mark, växt- och djurliv.

Skälen för länsstyrelsens beslut

Skälen för bildandet av reservatet, tillika dess prioriterade bevarandevärden, är områdets värdefulla naturskog med dess stora biologiska mångfald. Områdets höga värden för friluftsliv liksom de naturtyper och arter som är utpekade inom Natura 2000 är också skäl för bildande av reservatet.

Skogsavverkning, dikning eller annan exploatering skulle innebära att områdets naturvärden förstörs.

Reservatsföreskrifter

A. Föreskrifter enligt 7 kap. 5 § MB om inskränkningar i rätten att använda mark- och vattenområden inom reservatet.

Utöver vad som annars gäller enligt lag är det förbjudet att:

1. bedriva skogsbruk, fälla eller på annat sätt skada levande träd och buskar, samt skada eller flytta liggande eller stående döda träd och buskar, med undantag för röjning, utglesning eller flytt av liggande döda träd i samband med bedrivande av

renskötsel i enlighet med rennäringslagen (1971:437) enligt A 15.

2. på annat sätt än vad som anges under punkt 1 skada eller förändra mark eller vegetation på land eller i vatten, till exempel genom att borra, spränga, anordna upplag, gräva, dikesrensa, schakta eller dumpa,
3. uppföra eller utöka byggnad eller annan anläggning som till exempel mast eller vindkraftverk, med undantag för älgtoorn enligt A 12,
4. anlägga väg eller led,
5. anlägga ledning i luft, mark eller vatten,
6. bedriva vattenverksamhet, till exempel genom vattenreglering, muddring, avledande av vatten eller anläggande av vandringshinder,
7. plantera in växt-, djur-, eller svampart,
8. släppa ut eller sprida avloppsvatten, gifter, biologiska eller kemiska bekämpningsmedel, vådliga ämnen, kalk, växtnäringsämnen eller andra främmande ämnen som kan skada naturen,
9. framföra motordrivna fordon utanför väg med undantag för körning till och från ströängar enligt A 13, samt
10. sätta upp tavla, plakat, skylt, göra inskrift eller andra markeringar i naturen.

Vidare är det utan länsstyrelsens tillstånd förbjudet att:

11. förändra byggnad eller anläggning,
12. uppföra älgtoorn,
13. köra i terrängen till och från ströängsskiften i reservatet i samband med jord- och skogsbruksåtgärder,
14. utföra fiskevårdande åtgärder såsom iläggning av sten eller grus, borttagning av vandringshinder eller liknande, samt att
15. genomföra röjning eller utglesning av täta yngre bestånd med låga naturvärden eller flytt av liggande döda träd, i samband med bedrivande av renskötsel i enlighet med rennäringslagen (1971:437). För att tillstånd ska kunna meddelas krävs att:
 - det sker i begränsad omfattning och i för rennäringslagen viktiga betesmarker, passager och flyttleder,
 - staten äger marken,
 - manuella metoder används i första hand, samt att
 - fällda träd lämnas i naturreservatet.

B. Föreskrifter enligt 7 kap. 6 § MB om skyldighet att tåla visst intrång

Ägare och innehavare av särskild rätt till fastigheterna förpliktas att tåla att följande åtgärder kan komma att genomföras för att tillgodose syftet med naturreservatet.

1. utmärkning av reservatet,
2. uppsättning och underhåll av informationsskyltar,
3. naturvårdsbränning,
4. stängsling, röjning av ungskog samt katning, ringbarkning och veteranisering av träd i skogliga utvecklings- och arronderingsmarker,
5. bekämpning av främmande arter,
6. utförande av återställningsåtgärder rörande vattenkvalitet, hydrologi och bottenmiljöer som exempelvis utrivning av vandringshinder eller igenläggning av diken,
7. genomförande av undersökningar av flora och fauna samt av mark- och vattenförhållanden, inklusive uppföljning av bevarandemål, samt
8. tillgängliggörande av reservatet för besökare genom underhåll av väg, anläggande och underhåll av fågeltorn, raststugor, torrdass, stigar, leder, spänger, broar, rastplatser, eldstäder och vindskydd.

C. Ordningsföreskrifter enligt 7 kap. 30 § MB.

Utöver vad som annars gäller är det för allmänheten förbjudet att:

1. fälla eller på annat sätt skada levande eller döda träd och buskar,
2. samla in vedsvampar, mossor, lavar eller ryggradslösa djur,
3. skada vegetationen i övrigt genom att till exempel gräva upp växter,
4. fånga, skada eller döda ryggradsdjur. Ta ägg eller störa djurlivet genom att exempelvis klättra i boträd eller medvetet uppehålla sig i närheten av fågelbo, lya eller gryt,
5. skräpa ner, samt
6. framföra motordrivna fordon utanför väg.

Undantag från A- och C-föreskrifter

Föreskrifterna ska inte hindra:

1. förvaltaren att utföra de åtgärder för reservatets vård och skötsel som krävs för att tillgodose syftet med reservatet och som anges i föreskrifter med stöd av 7 kap. 6 § MB i detta beslut,
2. underhåll av väg, exempelvis hyvling, grusning, dammbindning, slyröjning, snöröjning, halkbekämpning eller andra åtgärder för att bibehålla vägens nuvarande standard och funktion. Föreskrifterna hindrar inte heller kapning och flytt av träd som fallit eller lutar in i väg- eller siktröjningsområdet. Redan fallna träd får kapas vid gränsen för siktröjningsområdet medan lutande träd även får kapas vid rot. Kapade delar ska läggas i naturreservatet i anslutning till siktröjningsområdet. För samtliga åtgärder gäller att risken för skada på mark, vegetation, bottnar och vatten ska minimeras. Innan större underhållsåtgärder ska samråd ske med länsstyrelsen enligt 12 kap. 6§ MB, enligt vad som framgår av förordningen (1998:904) om anmälan för samråd. Sådana åtgärder kan vara byte av vägtrummor, rensning av vägdiken eller rensning efter omfattande stormfällning. Vägens sträckning framgår av Bilaga 2,
3. underhåll av byggnader, stigar, leder, eller andra anläggningar. Innan större underhållsåtgärder, exempelvis trädsäkring, ska samråd ske med länsstyrelsen enligt 12 kap. 6 § MB, enligt vad som framgår av förordningen (1998:904) om anmälan för samråd, Breddning av ledningsgator omfattas inte av undantaget,
4. bedrivande av renskötsel i enlighet med rennäringslagen (1971:437) eller terrängkörning i samband med bedrivande av renskötsel enligt terrängkörningsförordningen (1978:594),
5. snöskoteråkning på väl snötäckt mark i enlighet med terrängkörningsförordningen (1978:594). Skador på vattenmiljöer, mark och vegetation får ej uppstå,
6. plockning av bär och matsvamp,
7. bedrivande av jakt och fiske i enlighet med gällande lagstiftning,
8. användande av terrängskoter, till exempel fyrhjuling, vid uttransport av fälld älg eller björn. Särskild försiktighet ska iakttas för att undvika skador på mark, vegetation och vattenmiljöer,
9. rättighetsinnehavare att fälla träd som riskerar att falla på byggnader,

10. rättighetsinnehavare att röja och ta bort sly, ta tillvara på fallna träd samt uppföra mindre markanläggningar som t ex spänger eller eldstäder inom 25 m från huvudbyggnad, samt
11. fastighetsägare att utföra jord- eller skogsbruksåtgärder på ströängar inom reservatet.

Beskrivning av ärendet

De höga naturvärdena inom Bergmyrans naturreservat uppmärksammades i samband med en inventering av skyddsvärda statliga skogar som länsstyrelsen och Naturvårdsverket genomförde under åren 2003–2005. Inventeringen gjordes på uppdrag av regeringen och redovisades i Naturvårdsverkets rapporter 5339, 5344, 5345 och 5473. För Norrbottens län redovisades totalt 432 områden som skyddsvärda.

Under 2004–2005 genomfördes ett fördjupat samråd mellan Naturvårdsverket, länsstyrelserna i Norrbottens och Västerbottens län samt Sveaskog för redovisade områden på bolagets marker i de aktuella länen. Samrådet med Sveaskog resulterade i en överenskommelse för merparten av områdena, där ansvaret för det långsiktiga bevarandet fördelades mellan myndigheterna och bolaget. För Norrbottens del framgår områdenas fördelning mellan formellt skydd som naturreservat respektive frivilligt skydd som ekopark eller större hänsynsområde av Naturvårdsverkets rapport 5498 (2005).

I juni 2008 träffade Naturvårdsverket och Sveaskog en överenskommelse som innebar att alla områden som redovisats som planerade naturreservat i ovanstående rapport fick skyddas som naturreservat utan krav på ekonomisk ersättning av Sveaskog. Länsstyrelsen har därefter genomfört naturreservatsbildning för merparten av de 168 områden som omfattades av överenskommelsen i Norrbottens län.

Under förhandlingarna med Sveaskog 2005 kunde samrådet dock inte slutföras för alla områden som redovisats i inventeringsrapporterna. Ett av dessa områden var Bergmyran. Den främsta anledningen till att samrådet inte kunde slutföras var att det vid förhandlingarna fanns olika tolkningar om miljömålet Storslagen fjällmiljö även kunde omfatta skogsmiljöer. I miljömålspropositionen (2004:05/150) klargjorde regeringen att delmål 3 om långsiktigt skydd av områden i fjällen även kan omfatta skogsmiljöer med höga natur- och/eller kulturmiljövärden. Detta klarläggande kom dock

sent i processen, vilket innebar det inte fanns tid att arbeta in områdena i överenskommelsen inom den tidsram som var satt för regeringsuppdraget.

Som en följd av detta lades hela eller delar av områden åt sidan för vidare utredning och samråd. Dessa områden redovisas i Naturvårdsverkets rapport som kategori 3/4 - ej färdigutredda områden. Bland dessa områden fanns många av de största och allra mest värdefulla urskogsobjekten som identifierats på Sveaskogs mark och i överenskommelsen sattes målet att samrådet kring områdena skulle slutföras senast under 2008.

I de följande samråden visade det sig vara svårt för parterna att enas kring ramar och förutsättningar kring arbetet, både vad gäller val av skyddsform, ersättning samt redovisning. Detta ledde till slut till att Naturvårdsverket och länsstyrelsen i Norrbotten under 2014 överlämnade en hemställan till regeringen, med förslag på hur områdena skulle hanteras. Förslaget framgår av Naturvårdsverkets rapport 6577 (2013). Under hösten 2015 togs förhandlingsarbetet upp igen och i april 2016 undertecknades en överenskommelse om intrångsersättning mellan Naturvårdsverket och Sveaskog. Överenskommelsen innebar att naturreservat nu kunde bildas i enlighet med det förslag som redovisades i Naturvårdsverkets rapport 6577.

Inom reservatet ligger även ett antal små myrskiften, så kallade ströängar. Ingen ersättning är utbetald för dessa då länsstyrelsen av praktiska skäl valt att reservatet inte ska inskränka pågående markanvändning för dessa skiften.

Enligt 2 § lagen (2022:66) om konsultation i frågor som rör det samiska folket ska länsstyrelsen konsultera samiska företrädare innan beslut fattas i ärenden som kan få särskild betydelse för samerna. Förfrågan om konsultation har skickats till Östra Kikkejaure sameby, Sametinget och Svenska samernas riksförbund. Östra Kikkejaure och Sametinget har inte svarat på förfrågan om konsultation i ärendet och Svenska samernas riksförbund avböjer förfrågan om konsultation.

Ärendet har remitterats till Skogsstyrelsen, Sametinget Försvarsmakten och Sveriges geologiska undersökning (SGU). Skogsstyrelsen finner det aktuella området lämpligt för reservatsbildning. Försvarsmakten har valt att inte yttrat sig i

ärendet. Sametinget och SGU har lämnat synpunkter som redogörs för i mer detalj under avsnittet *Synpunkter på förslaget* nedan.

Sveaskog Aktiebolag har förelagts att yttra sig i ärendet och har tagit del av förslaget till beslut. Sveaskog har inte yttrat sig i ärendet.

Östra Kikkejaure sameby, NET4MOBILITY Handelsbolag, Stenvalls Skogar AB och privata sakägare har förelagts att yttra sig över förslaget. Samtliga har tagit del av förslaget till beslut. En sakägare för Stormyrheden 1:3 har yttrat sig i ärendet. Sakägaren motsätter sig bildandet av Bergmyrans naturreservat med motivering att det kommer bli problem med nedskräpning samt att det kommer innebära inskränkningar för målsäganden. Yttrandet bemöts under avsnittet *Länsstyrelsen bemötande av inkomna synpunkter* nedan.

Beslutet har i enlighet med 25 § förordningen om områdesskydd enligt miljöbalken m.m. föregåtts av samråd med Arvidsjaur kommun. Kommunens yttrande redovisas under avsnittet *Synpunkter på förslaget* nedan.

Samråd har genomförts med Naturvårdsverket som tillstyrker förslaget.

Synpunkter på förslaget

Sametinget

Sametinget lyfter att områden av riksintressen för rennäringen berörs av naturreservatet. Sametinget framför i sitt yttrande att renskötseln och samiska näringar fortsatt måste kunna bedrivas obehindrat i naturreservatet och att berörda samebyar ska få inflytande i bildandet av naturreservatet. Man framhåller att renbetet inte får påverkas negativt och att framkomligheten för renarna och renskötarna inte får hindras. Sametinget menar även att bildande av naturreservat kan anses ha en positiv påverkan på renskötseln och i förlängningen det samiska folkets möjlighet att utöva sin kultur och samfundsliv när skyddad natur gagnar renbetesmarker. Vidare framför Sametinget att det samiska kulturarvet, både i form av fysiska lämningar och det immateriella kulturarvet i form av exempelvis berättelser, traditioner och beskrivande naturnamn även bör beaktas. Sametinget är positiva till att samråd ska genomföras med samebyn inför skötselåtgärder som kan medföra påverkan på förutsättningarna för renskötseln.

Sveriges geologiska undersökning

SGU meddelar att de avstår från att yttra sig. Till detta har de dock bifogat en bilaga som innehåller allmänna ställningstaganden som gäller reservatsbildning i förhållande till mineralintressen. Bilagan är av sådan art att länsstyrelsen ändå betraktar den som ett yttrande, och som därför kommer redogöras för och bemötas i detta beslut.

För att underlätta SGU:s arbete och minska länsstyrelsens administrativa börda, efterfrågar SGU att det ska framgå tydligt av reservatsföreskrifterna att kartläggning av berggrund, jordarter och grundvatten som utförs av statlig myndighet undantas från A- och C-föreskrifterna. SGU menar att detta är viktigt eftersom de geologiska undersökningarna bidrar med viktig och grundläggande information som används i många samhällssektorer. SGU menar vidare att de geologiska undersökningarna ger obefintlig eller försumbar skada på mark och omgivning, och att SGU:s undersökningar generellt inte är av sådan art att de strider mot det naturbevarande syftet med naturreservatet.

SGU framhåller Sveriges behov av kritiska och strategiska råvaror, och att geologisk kunskap är central för att kunna identifiera malmpotentiella områden. De menar att reservatsbildningar kan påverka viljan att prospektera, vilket leder till minskad geologisk kunskap om malmpotentiella områden. SGU vill också uppmärksamma länsstyrelsen på EU:s förordning om kritiska råvaror (CRMA) som trädde i kraft 23 maj 2024. Förordningen ställer krav på ökad kartläggning och utvinning av strategiska råvaror i medlemsstaterna, i syfte att minska sårbarheten och öka försörjningsberedskapen i Sverige och EU, meddelar SGU. Vidare framför de att detta intresse måste beaktas i länsstyrelsens fortsatta arbete.

SGU avstyrker reservatsbildning som berör områden av riksintresse enligt 3 kap. 7 § MB. Vidare avråder de starkt från reservatsbildning som berör väl undersökta områden med tidigare känd malmpotential. De avråder från reservatsbildning i områden där det finns gällande undersökningstillstånd eller bearbetningskoncessioner enligt mineralagen. Vidare avråder de från reservatsbildning som kan fragmentera malmpotentiella områden, med hänvisning till att detta försvårar och potentiellt omöjliggör framtida eventuell gruvverksamhet och relaterad infrastruktur. Slutligen framför SGU att en redogörelse kring

relaterade samhällskonsekvenser för mineralnäringen hade varit önskvärt.

Yttrandet bemöts i avsnittet *Länsstyrelsens bemötande av inkomna synpunkter*.

Arvidsjaur kommun

Kommunen har i sin översikts- och tillväxtplan uttalat att staten behöver ta ett större ansvar för skötsel, underhåll, infrastruktur och marknadsföring av den mark inom kommunen som redan är skyddad som naturreservat, då kommunen i dagsläget anser att staten brister i detta avseende.

Kommunen framför att beslutet och skötselplanen inte ger friluftslivet de förutsättningar som reservatet syftar till. Eftersom länsstyrelsen inte har genomfört någon fullständig inventering av anordningar och anläggningar.

Yttrandet bemöts i avsnittet *Länsstyrelsens bemötande av inkomna synpunkter*.

Länsstyrelsens bedömning och motivering

Området omfattar en mycket värdefull naturskog som hyser en stor mångfald av växter och djur knutna till naturskogsmiljöer. Området har egenskaper och strukturer som bildats genom att naturliga processer fått verka relativt ostört under lång tid. Många av områdets våtmarker har högt naturvärde. En av områdets vattendrag ingår i Åbyälvens vattensystem som är utpekade som ett Natura 2000-område tillika nationellt särskilt värdefullt vattendrag.

Länsstyrelsen saknar detaljerad kunskap om reservatets våtmarker, sjöar och vattendrag. Reservatet är därför avgränsat främst utifrån områdets höga skogliga naturvärden.

Skogsavverkning eller annan exploatering skulle innebära att områdets naturvärden samt dess opåverkade och ostörda karaktär förstörs. De höga naturvärden som finns i området kräver ett omfattande och långsiktigt skydd för att bevaras och utvecklas. Med anledning av detta har frågan om bildande av ett naturreservat aktualiserats.

Länsstyrelsens bemötande av inkomna synpunkter

Sametinget

Sametinget framför i sitt yttrande att renskötseln och samiska näringar fortsatt måste kunna bedrivas obehindrat i naturreservatet och att berörda samebyar ska få inflytande i bildandet av naturreservatet. Länsstyrelsen har infört långtgående undantag från föreskrifterna för att inte inskränka renskötselrätten. Länsstyrelsen bedömer därför att bildandet av reservatet är en åtgärd som inte påtagligt motverkar rennäringens bedrivande. Samebyar ges möjlighet till inflytande under handläggningen genom konsultationer och föreläggs att yttra sig över förslag till beslut och skötselplan.

Sveriges geologiska undersökning

SGU önskar att det tydligt ska framgå av reservatsföreskrifterna att kartläggning av berggrund, jordarter och grundvatten som utförs av statlig myndighet ska undantas från A- och C-föreskrifterna. Länsstyrelsen instämmer med SGU om att kartläggning av berggrund, jordarter och grundvatten är viktigt för samhället, och att det finns ett stort samhällsintresse för metaller som bland annat krävs för den gröna omställningen. Vilken påverkan geologisk kartläggning har på naturreservatets naturmiljöer, arter och friluftslivsvärden beror bland annat på metod, samt var och när under året undersökningarna genomförs. Även om många metoder enligt SGU ger obefintlig eller försumbar skada på mark och omgivning, så kan det inte uteslutas att vissa undersökningsåtgärder kan ha negativ påverkan på reservatets naturvärden. Föreskrifterna ska skydda mot åtgärder som kan skada de höga naturvärdena och därmed motverka syftet med reservatet. Det är alltså åtgärderna i sig som måste regleras, vem som orsakar skadan saknar betydelse. Länsstyrelsen ser därför ingen möjlighet att utforma särskilda undantag för statliga myndigheter såsom SGU föreslår.

Uppkommer det behov av att utföra åtgärder för undersökning, kartläggning eller inventering som strider mot naturreservatets föreskrifter finns möjlighet att söka dispens från föreskrifterna. Länsstyrelsen kan meddela dispens från föreskrifter om det finns särskilda skäl eller om det är förenligt med förbudets eller föreskriftens syfte. Länsstyrelsen vill belysa att vissa

undersökningsåtgärder redan är tillåtna, då de inte strider mot reservatsföreskrifterna. Sådana åtgärder kräver ingen dispens.

SGU framför även Sveriges behov av kritiska och strategiska råmaterial och att reservatsbildning kan påverka viljan att prospektera och därmed möjligheten för samhället att få kännedom om malmpotentiella områden. Därför önskar de även att samhällskonsekvenserna för mineralnäringen ska redogöras för vid reservatsbildningar. Länsstyrelsen är medveten om att reservatsbildning kan få konsekvenser för olika näringar, men har inte någon skyldighet att göra mer omfattande avvägningar än vad som gjorts i ärendet.

SGU framför även att de avråder starkt, respektive avråder från reservatsbildning när det berör väl undersökta områden med tidigare känd malmpotential, samt i områden där reservatsbildning riskerar att fragmentera malmpotentiella områden.

En intresseavvägning har gjorts där enskilda och allmänna intressen har beaktats, och samhällets behov av metaller och mineral har ingått i den bedömningen. Länsstyrelsen anser att området, med hänsyn till de mycket höga naturvärdena, är i behov av skydd. SGU:s synpunkter ändrar inte den bedömningen.

Privat markägare

Sakägaren av Stormyrheden 1:3 motsätter sig bildandet av Bergmyrans naturreservat med motivering att det kommer bli problem med nedskräpning samt att det kommer innebära inskränkningar för målsäganden.

Trots att Bergmyrans naturreservat ansluter till det populära besöksområdet Reivo bedömer länsstyrelsen att antalet besökare kommer påverkas marginellt. Bedömningen är att det i dagsläget inte behövs några friluftsanläggningar. Om behov uppstår och det bedöms vara förenligt med reservatets syfte och föreskrifter kan nya anläggningar för att kanalisera eller främja friluftslivet iordningsställas.

Vidare är jord- och skogsbruksåtgärder tillåtet inom ströängsskiften. Vid körning till och från ströängsskiften i samband med jord- eller skogsbruksåtgärder finns dock risk för skador på mark och vegetation som inte är förenligt med syftet med reservatet. För att undvika sådana skador får körning endast ske efter tillstånd av

länsstyrelsen. På så sätt kan myndigheten styra var, när och på vilket sätt terrängkörningen får ske för att minska risken för skador.

Arvidsjaur kommun

Kommunen anser att beslut och skötselplan inte ger friluftslivet de förutsättningar som syftet syftar till.

Länsstyrelsen lyfter att delar med naturreservatets syfte är att ge möjligheten till rörligt friluftsliv genom att bevara ett större naturskogsområde. I nuläget gör länsstyrelsen bedömningen att det inte är motiverat att öka anläggningsgraden. Reservatets föreskrifter är utformade för att möjliggöra uppförande av anordningar för friluftsliv. Om behov uppstår kan anordningar uppföras.

Länsstyrelsen konstaterar också att reservaten kan vara en viktig resurs för besöks- och turismnäringen. Reservatsbildning garanterar en långsiktighet och förutsägbarhet genom att värdefulla naturområden bevaras permanent.

Överensstämmelse med strategier för skydd samt förenlighet med miljömål

Beslutet följer gällande riktlinjer för urval och bildande av naturreservat. Det ligger i linje med Sveriges internationella åtaganden om skydd av den biologiska mångfalden. Beslutet ger därmed ett värdefullt bidrag till uppfyllandet av följande miljö kvalitetsmål:

- Levande skogar
- Levande sjöar och vattendrag
- Myllrande våtmarker
- Ett rikt växt- och djurliv
- Begränsad klimatpåverkan

Beslutets förenlighet med planer och hushållningsbestämmelserna i 3 och 4 kap. MB

Reservatet berör ett område som är av riksintresse för rennäringen som enligt 3 kap. 5 § andra stycket MB ska skyddas mot åtgärder som påtagligt kan försvåra rennäringens bedrivande. Länsstyrelsen har infört långtgående undantag från föreskrifterna för att inte inskränka renskötselrätten. Länsstyrelsen bedömer därför att

bildandet av reservatet är en åtgärd som inte påtagligt motverkar rennäringens bedrivande.

Reservatet berör ett område som är av betydelse för totalförsvaret och som enligt 3 kap. 9 § första stycket MB så långt som möjligt ska skyddas mot åtgärder som påtagligt kan motverka totalförsvarets intressen. Länsstyrelsen bedömer att bildandet av reservatet är en åtgärd som inte påtagligt motverkar totalförsvarets intressen. Området är inom MSA-område Vidsel och reservatsbeslutet innebär inte att några höga objekt uppförs i området.

Reservatet berör ett område som är av riksintresse för Natura 2000 Habitatdirektivet enligt 4 kap. 8 § MB. Länsstyrelsen bedömer att bildandet av reservatet är en åtgärd som bidrar till att stärka skyddet för detta riksintresse.

Länsstyrelsen bedömer sammantaget att ett naturreservat i det aktuella området är förenligt med hushållningsbestämmelserna i 3 och 4 kap. MB samt med den för området gällande kommunala översiktsplanen.

Intresseprövning

I enlighet med 7 kap. 25 § MB ska det finnas en rimlig balans mellan de värden som ska skyddas och de inskränkningar som beslutet innebär för den enskildes markanvändning. Därför ska det alltid göras en intresseprövning mellan allmänna och enskilda intressen.

I reservatet ligger ett antal ströängsskiften, som huvudsakligen består av mindre våtmarksområden som har en historisk bakgrund som slättermark. Länsstyrelsen bedömer att ett fortsatt nyttjande av dessa skiften inte på ett betydande sätt motverkar reservatets syfte. Reservatets föreskrifter är därför utformade så att pågående markanvändning inte försvåras inom dessa ströängsskiften. Det innebär att slätter, fällning av träd och andra liknande åtgärder inte är reglerade inom ströängsskiftena. I och med detta undantag bedömer länsstyrelsen att föreskrifterna inte förhindrar pågående markanvändning på ströängarna. Reservatsbeslutet medför därför inte heller någon rätt till ersättning för ägarna till ströängarna. Vid körning till och från ströängsskiften i samband med jord- eller skogsbruksåtgärder finns risk för skador på mark och vegetation som inte är förenligt med syftet med reservatet. För att undvika sådana skador får körning endast ske efter tillstånd av länsstyrelsen.

På så sätt kan myndigheten styra var, när och på vilket sätt terrängkörningen får ske för att minska risken för skador.

Länsstyrelsen bedömer att den avgränsning av naturreservatet och de inskränkningar som har gjorts är nödvändiga för att bevara de höga naturvärdena i området, samt att de inte går längre än vad som behövs för att tillgodose reservatets syfte. Berörda markägare har ersatts för det intrång i pågående markanvändning som reservatsbeslutet innebär.

Konsekvensutredning

Enligt 3 och 5-7 §§ förordningen (2024:183) om konsekvensutredningar ska en myndighet inför beslut om föreskrifter eller allmänna råd så tidigt som möjligt utreda ordningsföreskrifternas kostnadsmissiga och övriga konsekvenser. Enligt 4 § samma förordning får myndigheten göra ett undantag från regeln om den bedömer att det saknas skäl att genomföra en konsekvensutredning. Länsstyrelsen bedömer att ordningsföreskrifterna behövs för att tillgodose syftet med naturreservatet. Föreskrifternas konsekvenser för allmänheten eller i övrigt bedöms vara så små att en särskild konsekvensutredning inte behöver upprättas.

Uppgifter om naturreservatet

Naturreservatets namn: Bergmyrans naturreservat

Kommun: Arvidsjaur

Lägesbeskrivning: 20 km N om Arvidsjaur

Fastigheter: Brännliden 2:1, Sveaskog Förvaltnings AB
Sandviken 1:4, privat ägande
Stormyrheden 1:3, privat ägande
Tjappsåive 2:3, privat ägande
Tjappsåive 3:6, privat ägande
Utterträsk 1:7, Stenvalls Skogar AB

Natura 2000: SE 0820433, Åbyälven

Sameby: Östra Kikkejaure

Förvaltare: Länsstyrelsen

Area:	ca 433 ha
Naturtyper:	Skogsmark ca 309 ha varav produktiv skog ca 214 ha Våtmark ca 115 ha Övrig mark ca 9 ha

Beskrivning av området

Bergmyrans naturreservat är beläget 20 km norr om Arvidsjaur, och utgörs av nedre sluttningarna av berget Storliden samt myrmosaikerna Bergmyran. Nivåskillnaden varierar mellan 450 och 550 m ö.h. Området ansluter längs hela västra kanten till det stora naturreservatet Reivo och utgör en del av samma urskogsområde. I området dominerar brandpräglad, urskogsartad tall- och granskog. En lägre andel består av refugiala granskogar vilka mestadels är belägna i anslutning till områdets våtmarker.

De norra och östra delarna av reservatet består av urskogsartad barrblandskog, med inslag av enstaka lövträd i form av björk, asp och sälg som föryngrats efter tidigare skogsbränder. Inom området finns en stor variation av spår från branden med måttligt-rikligt med brandljud på överståndare av tall och gran. Variationen av äldre överståndare och tillgången på död ved varierar även den i området, från måttlig till riklig med lågor i olika nedbrytningsstadier. Överlag är dock tillgången på död ved förhållandevis låg, då stora delar av området fortfarande inte nått de senare successions-stadierna efter branden för ca 150 år sedan.

Längre ner i sluttningarna dominerar granen i en mosaik av myrmarker. Här finner man rikt hänglavsdraperade granar och äldre överståndare av tall och gran. Ute i myrmosaikerna övergår delar till att vara av brandrefugial karaktär. Vanligen är dessa något sumpiga och av senvuxen karaktär med intern beståndsdynamik och inslag av örter i fältskiktet.

Den döda veden och de gamla träden ger här livsutrymme för rödlistade arter som ulltickeporing, tajgaskinn, rynkskinn, liten sotlav, grantickeporing, ullticka, rosenticka, vedtrappmossa, knottrig blåslav och gammelgransskål. En del av de grova gamla sälgnarna är be vuxna med lunglav, skrovellav och doftticka.

Den västra delen av Bergmyrans naturreservat består till stora delar av mer talldominerad skog i en mosaik av myrmarker. Skogarna är

här mer påverkade än i nordost och tillgången på död ved och äldre överståndare är mer sparsam. Dock finns även här områden med riklig förekomst av äldre överståndare och död ved i olika nedbrytningsstadier.

Bergmyrans naturreservat uppvisar en stor orördhet, där naturliga processer har fått forma området karaktär. Påverkansgraden från skogsbruk är mycket låg i stora delar av området och närmast obefintlig i de norra och östra delarna. I den södra delen finns ett litet, äldre hygge och delområden med lägre naturvärden som består av genomhuggen tallskog.

Trots att det intilliggande naturreservatet Reivo är ett populärt mål för friluftsintrasserade nyttjas Bergmyran enligt länsstyrelsens kännedom endast i begränsad omfattning. Genom området lättillgängliga läge finns här en potential för den nyfikna att med karta och kompass utforska ett spännande naturskogsområde.

Östra Kikkejaure sameby har renskötselrätt i området. De nyttjar det som vårland, höstland, sommarland och förhöstland.

Information

Detta beslut ska kungöras i länets författningssamling och i ortstidningar.

Länsstyrelsen ska enligt 2 kap. 8 § miljötillsynsförordningen (2011:13) utöva operativ tillsyn över att naturreservatets föreskrifter följs. Enligt 29 kap. 2 och 2a §§ MB gäller bland annat att brott mot föreskrift som meddelats med stöd av 7 kap. MB kan medföra straffansvar. Har någon vidtagit åtgärd i strid mot meddelad föreskrift, kan Länsstyrelsen enligt 26 kap. 9 och 14 §§ MB vid vite förelägga om rättelse.

Länsstyrelsen kan meddela dispens från föreskrifter om det finns särskilda skäl och om det är förenligt med förbudets eller föreskriftens syfte.

Utöver föreskrifterna för naturreservatet gäller också generella bestämmelser till skydd för naturmiljön enligt annan lagstiftning.

Delar av naturreservatet ingår i EU:s nätverk av skyddade områden, Natura 2000. Verksamheter eller åtgärder som på ett betydande sätt kan påverka miljön inom Natura 2000-områden kräver tillstånd enligt 7 kap. 28a – 29 b §§ MB.

Ni kan överklaga beslutet

Se Bilaga 1 med överklagandehänvisning.

Beslutets ikraftträdande

Beslutet gäller från den dag det vunnit laga kraft, utom vad gäller föreskrifter med stöd av 7 kap. 30 § MB, vilka gäller omedelbart.

De som medverkat i beslutet

Beslutet har fattats av landshövding Lotta Finstorp med naturvårdshandläggare Elias Elfverson som föredragande. I den slutliga handläggningen har också enhetschef Per-Anders Jonsson och chefsjurist Jenny Blom medverkat.

Bilagor

1. Överklagandehänvisning
2. Karta över reservatet
3. Översigtskarta
4. Skötselplan

Ni kan överklaga beslutet hos regeringen

Om ni inte är nöjda med Länsstyrelsens beslut, kan ni skriftligen överklaga beslutet hos regeringen.

Så här överklagar ni beslutet

Länsstyrelsen måste pröva att överklagandet har kommit in i rätt tid, innan det skickas vidare tillsammans med handlingarna i ärendet. Därför ska ni lämna eller skicka er skriftliga överklagan till Länsstyrelsen Norrbotten antingen via e-post; norrbotten@lansstyrelsen.se, eller med post; Länsstyrelsen Norrbotten, 971 86 Luleå.

Tiden för överklagande

Ert överklagande måste ha kommit in till Länsstyrelsen **inom tre veckor** från den dag ni fick del av beslutet. Ni anses ha fått del av beslutet den dag det kungörs i ortstidning. Om det kommer in senare kan överklagandet inte prövas. I ert överklagande kan ni be att få ytterligare tid till att utveckla era synpunkter och skälen till att ni överklagar. Sedan är det regeringen som beslutar om tiden kan förlängas.

Parter som företräder det allmänna ska ha kommit in med sitt överklagande **inom tre veckor** från den dag då beslutet meddelades.

Ert överklagande ska innehålla

- Vilket beslut som ni överklagar, beslutets datum och diarienummer.
- Hur ni vill att beslutet ska ändras.
- Varför ni anser att Länsstyrelsens beslut är felaktigt.

Om ni har handlingar som ni anser stödjer er överklagan så bör ni bifoga kopior på dessa. Kontakta Länsstyrelsen i förväg om ni behöver bifoga filer som är större än 15 MB via e-post.

Ombud

Om ni anlitar ett ombud som sköter överklagandet åt er ska ombudet underteckna skrivelsen samt uppge sitt eget namn, adress och telefonnummer. Ombudet bör också bifoga en fullmakt.

Behöver ni veta mer?

Har ni ytterligare frågor kan ni kontakta Länsstyrelsen via e-post norrbotten@lansstyrelsen.se, eller via växeltelnummer 010-225 50 00. Ange ärendets diarienummer.

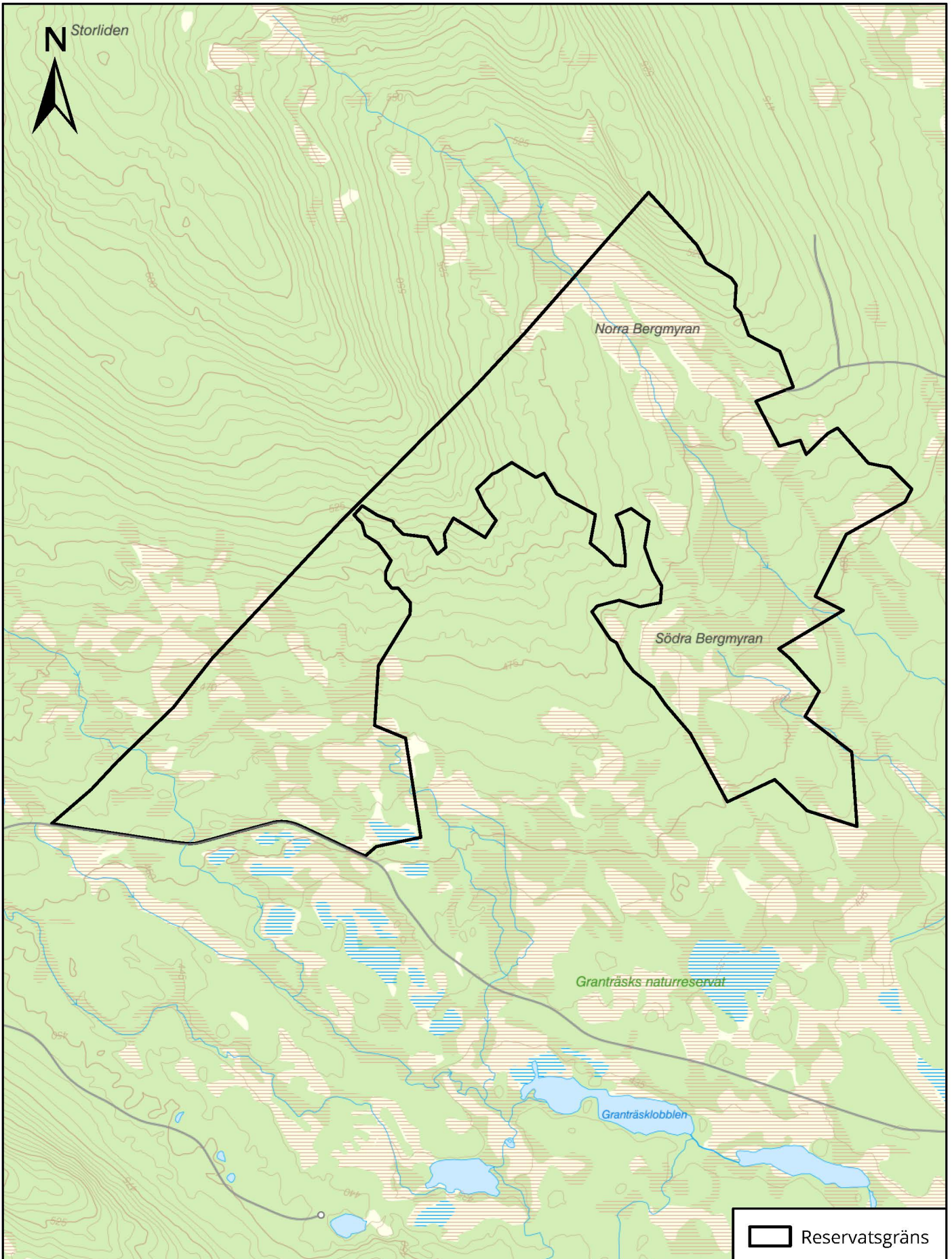
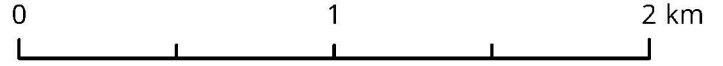


Bergmyrans naturreservat

Areal: ca 433 ha

Länsstyrelsen
Norrbotten

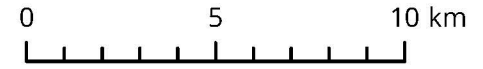
Skala: 1:24 000





Bergmyrans naturreservat

Arvidsjaur kommun



Länsstyrelsen
Norrbotten

Skala: 1:200 000

