



Bildande av Vuosko naturreservat i Kiruna kommun

Beslut

Med stöd av 7 kap. 4 § miljöbalken (1998:808), MB, beslutar länsstyrelsen att det område som utmärkts på bifogad karta, Bilaga 2, ska utgöra Vuosko naturreservat. Den slutliga inmätningen av området kan innebära mindre justeringar av reservatets avgränsning och areal.

För att uppnå och tillgodose syftet med reservatet beslutar länsstyrelsen med stöd av 7 kap. 5, 6 och 30 §§ MB samt 22 § förordningen (1998:1252) om områdesskydd enligt MB m.m. att nedan angivna föreskrifter ska gälla i reservatet.

Beslutet riktar sig till var och en, fastighetsägare och innehavare av särskild rätt, vars rättigheter att använda mark- och vattenområden berörs inom reservatsområdet. Beslutet riktar sig även till allmänheten.

Enligt 3 § förordningen om områdesskydd enligt MB m.m. fastställer länsstyrelsen bifogad skötselplan, Bilaga 5.

Syfte

Syftet med reservatet är att bevara områdets värdefulla naturmiljö med dess höga biologiska mångfald och opåverkade karaktär. Områdets skogar, våtmarker, sjöar, vattendrag och andra ingående ekosystem ska ges förutsättningar att utvecklas naturligt. De delar av området som idag har lägre naturvärden ska utvecklas i riktning mot ett naturligt tillstånd. Syftet är även att bevara ett sammanhängande naturlandskap och motverka fragmentering. Inom ramen för bevarandet av biologisk mångfald och naturmiljöer är syftet också att tillgodose behovet av ostörd natur för friluftslivet.

Syftet ska nås genom att:

2025-10-13

- skogsbruk, exploatering och annan verksamhet som kan skada naturmiljön i området förhindras,
- reservatets naturmiljöer med dess flora och fauna utvecklas i huvudsak fritt genom naturliga processer,
- ge möjlighet till naturvårdsbränning som ersättning för utebliven naturlig brand, men kantzoner till sjöar och vattendrag ska skyddas från brand,
- skogliga utvecklings- och arronderingsmarker återställs till ett mer naturligt tillstånd genom fri utveckling eller naturvårdande skötsel som exempelvis naturvårdsbränning, stängsling, ringbarkning och/eller röjning av ungskog,
- vid behov återställa vattenmiljöernas naturliga hydrologi och struktur genom att till exempel lägga igen diken, åtgärda vandringshinder, restaurera våtmarker eller återställa vattendrag efter flottledsrensning,
- främmande arter som bedöms utgöra ett hot mot ekosystemen i reservatet bekämpas, i de fall det är möjligt, samt
- åtgärder kan genomföras för att underlätta för allmänhetens friluftsliv och förebygga slitage och påverkan på mark, växt- och djurliv.

Skälen för länsstyrelsens beslut

Skälen för bildandet av reservatet, tillika dess prioriterade bevarandevärden, är områdets värdefulla naturskog med dess stora biologiska mångfald. Områdets höga värden för de naturtyper och arter som är utpekade inom Natura 2000 är också skäl för bildande av reservatet.

Skogsavverkning, dikning eller annan exploatering skulle innebära att områdets naturvärden förstörs.

Reservatsföreskrifter

A. Föreskrifter enligt 7 kap. 5 § MB om inskränkningar i rätten att använda mark- och vattenområden inom reservatet.

Utöver vad som annars gäller enligt lag är det förbjudet att:

2025-10-13

1. bedriva skogsbruk, fälla eller på annat sätt skada levande träd och buskar, samt skada eller flytta liggande eller stående döda träd och buskar,
2. på annat sätt än vad som anges under punkt 1 skada eller förändra mark eller vegetation på land eller i vatten, till exempel genom att borra, spränga, anordna upplag, gräva, dikesrensa, schakta eller dumpa,
3. uppföra eller utöka byggnad eller annan anläggning som till exempel mast eller vindkraftverk, med undantag för älgtoorn enligt A 11,
4. anlägga väg eller led,
5. anlägga ledning i luft, mark eller vatten,
6. bedriva vattenverksamhet, till exempel genom vattenreglering, muddring, avledande av vatten eller anläggande av vandringshinder,
7. plantera in växt-, djur-, eller svampart,
8. släppa ut eller sprida avloppsvatten, gifter, biologiska eller kemiska bekämpningsmedel, vådliga ämnen, kalk, växtnäringsämnen eller andra främmande ämnen som kan skada naturen, samt
9. sätta upp tavla, plakat, skylt, göra inskrift eller andra markeringar i naturen.

Vidare är det utan länsstyrelsens tillstånd förbjudet att:

10. förändra byggnad eller anläggning, samt
11. uppföra älgtoorn.

B. Föreskrifter enligt 7 kap. 6 § MB om skyldighet att tåla visst intrång

Ägare och innehavare av särskild rätt till fastigheterna förpliktas att tåla att följande åtgärder kan komma att genomföras för att tillgodose syftet med naturreservatet.

1. utmärkning av reservatet,
2. uppsättning och underhåll av informationsskyltar,
3. naturvårdsbränning, samt efterföljande stängsling inom området utmärkt i Bilaga 4,
4. bekämpning av främmande arter,
5. utförande av återställningsåtgärder rörande vattenkvalitet, hydrologi och bottenmiljöer som exempelvis utrivning av vandringshinder eller igenläggning av diken, samt

2025-10-13

6. genomförande av undersökningar av flora och fauna samt av mark- och vattenförhållanden, inklusive uppföljning av bevarandemål.

C. Ordningsföreskrifter enligt 7 kap. 30 § MB.

Utöver vad som annars gäller är det för allmänheten förbjudet att:

1. fälla eller på annat sätt skada levande eller döda träd och buskar,
2. samla in vedsvampar, mossor, lavar eller ryggradslösa djur,
3. skada vegetationen i övrigt genom att till exempel gräva upp växter,
4. fånga, skada eller döda ryggradsdjur. Ta ägg eller störa djurlivet genom att exempelvis klättra i boträd eller medvetet uppehålla sig i närheten av fågelbo, lya eller gryt,
5. förstöra eller skada berg, jord eller sten på land eller i vatten genom att t ex borra, hacka, spränga, rista, gräva eller måla, samt
6. skräpa ner.

Undantag från A- och C-föreskrifter

Föreskrifterna ska inte hindra:

1. förvaltaren att utföra de åtgärder för reservatets vård och skötsel som krävs för att tillgodose syftet med reservatet och som anges i föreskrifter med stöd av 7 kap. 6 § MB i detta beslut,
2. underhåll av byggnader, stigar, leder eller andra anläggningar. Innan större underhållsåtgärder, exempelvis trädsäkring, ska samråd ske med länsstyrelsen enligt 12 kap. 6 § MB, enligt vad som framgår av förordningen (1998:904) om anmälan för samråd,
3. bedrivande av renskötsel i enlighet med rennäringslagen (1971:437) eller terrängkörning i samband med bedrivande av renskötsel enligt terrängkörningsförordningen (1978:594),
4. snöskoteråkning på väl snötäckt mark i enlighet med terrängkörningsförordningen (1978:594). Skador på vattenmiljöer, mark och vegetation får ej uppstå.
5. plockning av bär och matsvamp,
6. bedrivande av jakt och fiske i enlighet med gällande lagstiftning, samt

2025-10-13

7. användande av terrängskoter, till exempel fyrhjuling, vid uttransport av fälld älg eller björn. Särskild försiktighet ska iakttas för att undvika skador på mark, vegetation och vattenmiljöer.

Beskrivning av ärendet

Områdets naturvärden uppmärksammades första gången i samband med den storskaliga våtmarksinventeringen (VMI) som genomfördes av länsstyrelsen på uppdrag av naturvårdsverket under 1980- och 1990-talen. Det konstaterades att det i området finns våtmarker med vissa, höga och mycket höga naturvärden.

År 2019 inkom en intresseanmälan om områdesskydd för området till länsstyrelsen. Året därpå inventerades det av länsstyrelsen, som kunde konstatera att det håller mycket höga naturvärden. Reservatsbildning och förhandling om ersättning med den berörda fastighetsägaren inleddes under 2022. År 2023 slöts överenskommelse om intrångsersättning med fastighetsägaren.

Enligt 2 § lagen (2022:66) om konsultation i frågor som rör det samiska folket ska länsstyrelsen konsultera samiska företrädare innan beslut fattas i ärenden som kan få särskild betydelse för samerna. Förfrågan om konsultation har skickats till Gabna sameby, Sametinget och Svenska Samernas Riksförbund. Ingen av parterna har begärt konsultation.

Ärendet har remitterats till Skogsstyrelsen, Sametinget, Försvarmakten, Sveriges geologiska undersökning (SGU) och Svenska Samernas Riksförbund (SSR). Skogsstyrelsen tillstryker förslaget. Försvarmakten meddelar att de inte har något att erinra. Sametinget och SGU har lämnat synpunkter som redogörs för i mer detalj under *Synpunkter på förslaget*.

Markägaren och alla andra sakägare har förelagts att yttra sig över förslaget. Samtliga har tagit del av förslaget till beslut. Ingen av dessa har inkommit med något yttrande.

Beslutet har i enlighet med 25 § förordningen om områdesskydd enligt miljöbalken m.m. föregåtts av samråd med Kiruna kommun. Kommunens yttrande redogörs för i närmare detalj under *Synpunkter på förslaget*.

2025-10-13

Samråd har genomförts med Naturvårdsverket som tillstyrker förslaget.

Synpunkter på förslaget

Sametinget

Sametinget lyfter att områden för riksintressen för rennäringen berörs av naturreservatet. Sametinget framför i sitt yttrande att renskötseln och samiska näringar fortsatt måste kunna bedrivas obehindrat i naturreservatet och att berörda samebyar ska få inflytande i bildandet av naturreservatet. Man framhåller att renbetet inte får påverkas negativt och att framkomligheten för renarna och renskötarna inte får hindras. Sametinget menar även att bildande av naturreservat kan anses ha en positiv påverkan på renskötseln och i förlängningen det samiska folkets möjlighet att utöva sin kultur och samfundsliv när skyddad natur gagnar renbetesmarker. Vidare framför Sametinget att det samiska kulturarvet, både i form av fysiska lämningar och det immateriella kulturarvet i form av exempelvis berättelser, traditioner och beskrivande naturnamn även bör beaktas. Sametinget är positiva till att samråd ska genomföras med berörd sameby inför skötselåtgärder som kan medföra påverkan för renskötseln.

Sveriges geologiska undersökning

SGU meddelar att de avstår från att yttra sig. Till detta har de dock bifogat en bilaga som innehåller allmänna ställningstaganden som gäller reservatsbildning i förhållande till mineralintressen. Bilagan är av sådan art att länsstyrelsen ändå betraktar den som ett yttrande, och som därför kommer redogöras för och bemötas i detta beslut. För att underlätta SGU:s arbete och minska länsstyrelsens administrativa börda, efterfrågar SGU att det ska framgå tydligt av reservatsföreskrifterna att kartläggning av berggrund, jordarter och grundvatten som utförs av statlig myndighet undantas från A och C föreskrifterna. SGU menar att detta är viktigt eftersom de geologiska undersökningarna bidrar med viktig och grundläggande information som används i många samhällssektorer. SGU menar vidare att de geologiska undersökningarna ger obefintlig eller försumbar skada på mark och omgivning, och att SGU:s undersökningar generellt inte är av sådan art att de strider mot det naturbevarande syftet med naturreservatet. SGU framhåller Sveriges behov av kritiska och strategiska råvaror, och att geologisk kunskap är central för att kunna identifiera malmpotentiella områden. De menar att

2025-10-13

reservatsbildningar kan påverka viljan att prospektera, vilket leder till minskad geologisk kunskap om malmpotentiella områden. SGU vill också uppmärksamma länsstyrelsen på EU:s förordning om kritiska råvaror (CRMA) som trädde i kraft 23 maj 2024. Förordningen ställer krav på ökad kartläggning och utvinning av strategiska råvaror i medlemsstaterna, i syfte att minska sårbarheten och öka försörjningsberedskapen i Sverige och EU, meddelar SGU. Vidare framför de att detta intresse måste beaktas i länsstyrelsens fortsatta arbete. SGU avstyrker reservatsbildning som berör områden av riksintresse enligt 3 kap. 7 § MB. Vidare avråder de starkt från reservatsbildning som berör väl undersökta områden med tidigare känd malmpotential. De avråder från reservatsbildning i områden där det finns gällande undersökningstillstånd eller bearbetningskoncessioner enligt minerallagen. Vidare avråder de från reservatsbildning som kan fragmentera malmpotentiella områden, med hänvisning till att detta försvårar och potentiellt omöjliggör framtida eventuell gruvverksamhet och relaterad infrastruktur. Slutligen framför SGU att en redogörelse kring relaterade samhällskonsekvenser för mineralnäringen hade varit önskvärt. Yttrandet bemöts i avsnittet *Länsstyrelsens bemötande av inkomna synpunkter*.

Kiruna kommun

Kommunen är positiva till förslaget om bildande av naturreservatet och anser att det är av stor vikt att bevara större sammanhängande naturområden som bidrar till uppfyllandet av miljö kvalitetsmålen. Kommunen ställer sig positiv till att beslutet möjliggör bekämpning av främmande arter. De anser vidare att det är viktigt att åtgärder görs för att underlätta för friluftsliv och förebygga slitage samt att samebyns intressen beaktas i förvaltningen.

Länsstyrelsens bedömning och motivering

Området omfattar en mycket värdefull naturskog som hyser en stor mångfald av växter och djur knutna till naturskogsmiljöer. Området har egenskaper och strukturer som bildats genom att naturliga processer fått verka relativt ostört under lång tid. Reservatets sjöar och vattendrag ingår i det Natura 2000-utpekade tillika nationellt värdefulla vattendraget Torne och Kalix älvsystem.

Länsstyrelsen saknar detaljerad kunskap om reservatets våtmarker, sjöar och vattendrag. Reservatet är därför avgränsat främst utifrån områdets höga skogliga naturvärden.

2025-10-13

Skogsavverkning eller annan exploatering skulle innebära att områdets naturvärden samt dess opåverkade och ostörda karaktär förstörs. De höga naturvärden som finns i området kräver ett omfattande och långsiktigt skydd för att bevaras och utvecklas. Med anledning av detta har frågan om bildande av ett naturreservat aktualiserats.

Länsstyrelsen bemötande av inkomna synpunkter

Sametinget

Sametinget framför i sitt yttrande att renskötseln och samiska näringar fortsatt måste kunna bedrivas obehindrat i naturreservatet och att berörda samebyar ska få inflytande i bildandet av naturreservatet. Länsstyrelsen har infört långtgående undantag från föreskrifterna för att inte inskränka renskötselrätten. Länsstyrelsen bedömer därför att bildandet av reservatet är en åtgärd som inte påtagligt motverkar rennäringens bedrivande. Samebyar ges möjlighet till inflytande under handläggningen genom konsultationer och föreläggs att yttra sig över förslag till beslut och skötselplan.

Sveriges geologiska undersökningar

SGU önskar att det tydligt ska framgå av reservatsföreskrifterna att kartläggning av berggrund, jordarter och grundvatten som utförs av statlig myndighet ska undantas från A och C-föreskrifterna. Länsstyrelsen instämmer med SGU om att kartläggning av berggrund, jordarter och grundvatten är viktigt för samhället, och att det finns ett stort samhällsintresse för metaller som bland annat krävs för den gröna omställningen. Vilken påverkan geologisk kartläggning har på naturreservatets naturmiljöer, arter och friluftslivsvärden beror bland annat på metod, samt var och när under året undersökningarna genomförs. Även om många metoder enligt SGU ger obefintlig eller försumbar skada på mark och omgivning, så kan det inte uteslutas att vissa undersökningsåtgärder kan ha negativ påverkan på reservatets naturvärden. Föreskrifterna ska skydda mot åtgärder som kan skada de höga naturvärdena och därmed motverka syftet med reservatet. Det är alltså åtgärderna i sig som måste regleras, vem som orsakar skadan saknar betydelse. Länsstyrelsen ser därför ingen möjlighet att utforma särskilda undantag för statliga myndigheter såsom SGU föreslår.

2025-10-13

Uppkommer det behov av att utföra åtgärder för undersökning, kartläggning eller inventering som strider mot naturreservatets föreskrifter finns möjlighet att söka dispens från föreskrifterna. Länsstyrelsen kan meddela dispens från föreskrifter om det finns särskilda skäl eller om det är förenligt med förbudets eller föreskriftens syfte. Länsstyrelsen vill belysa att vissa undersökningsåtgärder redan är tillåtna, då de inte strider mot reservatsföreskrifterna. Sådana åtgärder kräver ingen dispens.

SGU framför även Sveriges behov av kritiska och strategiska råmaterial och att reservatsbildning kan påverka viljan att prospektera och därmed möjligheten för samhället att få kännedom om malmpotentiella områden. Därför önskar de även att samhällskonsekvenserna för mineralnäringen ska redogöras för vid reservatsbildningar. Länsstyrelsen är medveten om att reservatsbildning kan få konsekvenser för olika näringar, men har inte någon skyldighet att göra mer omfattande avvägningar än vad som gjorts i ärendet.

SGU framför även att de avråder starkt, respektive avråder från reservatsbildning när det berör väl undersökta områden med tidigare känd malmpotential, samt i områden där reservatsbildning riskerar att fragmentera malmpotentiella områden.

En intresseavvägning har gjorts där enskilda och allmänna intressen har beaktats, och samhällets behov av metaller och mineral har ingått i den bedömningen. Länsstyrelsen anser att området, med hänsyn till de mycket höga naturvärdena, är i behov av skydd. SGU:s synpunkter ändrar inte den bedömningen.

Överensstämmelse med strategier för skydd samt förenlighet med miljömål

Beslutet följer gällande riktlinjer för urval och bildande av naturreservat. Det ligger i linje med Sveriges internationella åtaganden om skydd av den biologiska mångfalden. Beslutet ger därmed ett värdefullt bidrag till uppfyllandet av följande miljö kvalitetsmål:

- Levande skogar
- Levande sjöar och vattendrag
- Myllrande våtmarker
- Ett rikt växt- och djurliv

2025-10-13

- Begränsad klimatpåverkan

Beslutets förenlighet med planer och hushållningsbestämmelserna i 3 och 4 kap. MB

Reservatet berör ett område som är av betydelse för totalförsvaret och som enligt 3 kap. 9 § första stycket MB så långt som möjligt ska skyddas mot åtgärder som påtagligt kan motverka totalförsvarets intressen. Området för riksintresset utgörs av lågflygningsområde med påverkansområde. Då inga höga objekt ska uppföras i samband med bildandet av reservatet bedömer länsstyrelsen att bildandet av reservatet är en åtgärd som inte påtagligt motverkar totalförsvarets intressen.

Reservatet berör ett område som är av riksintresse för kommunikationer och som enligt 3 kap. 8 § andra stycket MB ska skyddas mot åtgärder som påtagligt kan försvåra utvinningen av dessa. Riksintresset utgörs av flygområde runt Kiruna flygplats. Uppförande av höga objekt planeras inte i området. Därför bedömer länsstyrelsen att bildandet av reservatet är en åtgärd som inte påtagligt försvårar tillkomsten eller utnyttjandet av riksintresset.

Reservatet berör ett Natura 2000 område som faller in under art- och habitatdirektivet och som är av riksintresse enligt 4 kap. 8 § MB. Länsstyrelsen bedömer att bildandet av reservatet är en åtgärd som bidrar till att stärka skyddet för detta riksintresse.

Länsstyrelsen bedömer sammantaget att ett naturreservat i det aktuella området är förenligt med hushållningsbestämmelserna i 3 och 4 kap. MB samt med den för området gällande kommunala översiktsplanen med tillägg och fördjupningar.

Intresseprövning

I enlighet med 7 kap. 25 § MB ska det finnas en rimlig balans mellan de värden som ska skyddas och de inskränkningar som beslutet innebär för den enskildes markanvändning. Därför ska det alltid göras en intresseprövning mellan allmänna och enskilda intressen.

Länsstyrelsen bedömer att den avgränsning av naturreservatet och de inskränkningar som har gjorts är nödvändiga för att bevara de höga naturvärdena i området, samt att de inte går längre än vad som behövs för att tillgodose reservatets syfte. Berörda markägare har

2025-10-13

ersatts för det intrång i pågående markanvändning som reservatsbeslutet innebär.

Konsekvensutredning

Enligt 3 och 5-7 §§ förordningen (2024:183) om konsekvensutredningar ska en myndighet inför beslut om föreskrifter eller allmänna råd så tidigt som möjligt utreda ordningsföreskrifternas kostnadsmissiga och övriga konsekvenser. Enligt 4 § samma förordning får myndigheten göra ett undantag från regeln om den bedömer att det saknas skäl att genomföra en konsekvensutredning. Länsstyrelsen bedömer att ordningsföreskrifterna behövs för att tillgodose syftet med naturreservatet. Föreskrifternas konsekvenser för allmänheten eller i övrigt bedöms vara så små att en särskild konsekvensutredning inte behöver upprättas.

Uppgifter om naturreservatet

Naturreservatets namn: Vuosko naturreservat

Kommun:	Kiruna
Lägesbeskrivning:	6 km SV om Vittangi
Fastigheter:	Kiruna Vittangi 21:3; privata ägare
Natura 2000:	SE 0820430 Torne och Kalix älvsystem
Sameby:	Gabna
Förvaltare:	Länsstyrelsen
Area:	ca 260 ha
Naturtyper:	Skogsmark ca 101 ha varav produktiv skog ca 62 ha Våtmark ca 119 ha Sjöar och vattendrag ca 14 ha Övrig mark ca 26 ha

Beskrivning av området

Naturreservatet Vuosko utgörs av ett område med myr- och skogsmosaik. Myren Vuosko utgör kärnan i naturreservatet och angränsar till sjön Rytijärvi. Sjön ingår i Natura 2000-området Torne

2025-10-13

och Kalix älvsystem. Myrområdets stora öppna våtmarker varvas med glesa, urskogsartade tallskogsholmar, tjärnar och bäckar.

Tallskogarna i området är senvuxna och mellan 200-300 år gamla. Tallarna har överallt ett uråldrigt utseende med platta kronor och grov pansarbark, vilket är karaktäristiskt för tallar över 300 år gamla. I vissa delar är medelåldern på skogarna mellan 250-500 år gamla. I dessa delar återfinns även stora silverfurar och liggande död ved med allt från grov ved till klenare samt rötbrutna granlågor. I delar med större inslag av gran har skogen karaktär av flerskiktig barrblandskog och når åldrar mellan 100-300 år i medelålder.

I områdets södra del ingår ett våtmarksområde med högsta naturvärdesklass. Här finner man blandmyrar med bevuxna grankärr och mosseplan. Omgivande sumpskogar är artrika och hyser många örter, gräs och halvgräs.

Områdets mosaikartade karaktär med sjöar, bäckar, myrar och skogar ger bra förutsättningar för en mångfald av arter. Bland fåglarna som förekommer i området kan nämnas lavskrika, lappmes, tretåig hackspett, tjäder, sångsvan, sparvhök och fiskgjuse. I skogarna återfinns arter som harticka, ullticka, granticka, violmussling, kötticka, knottrig blåslav, sprickporing, fläckporing och vitplätt.

Delar av skogen bär spår från dimensionsavverkningarna med spridda stubbar. Myrarna i området bär spår av slätterverksamhet i form av diken och ruiner av hölador.

Det finns inga forn- eller kulturlämningar registrerade däremot påträffades barktäkter under inventeringen. Eftersom flertalet är i stora torrfurar med påbörjad övervallning så härstammar de minst från 1700-talet eller eventuellt ännu äldre. Större delen av Vuoskos skogar är stämplade, med övervallade bleckor och kronliknande stämpel men har inte avverkats.

Vuosko återfinns inom Gabna samebys åretruntmarker och är utpekad trivselland.

Information

Detta beslut ska kungöras i länets författningssamling och i ortstidningar.

2025-10-13

Länsstyrelsen ska enligt 2 kap. 8 § miljötillsynsförordningen (2011:13) utöva operativ tillsyn över att naturreservatets föreskrifter följs. Enligt 29 kap. 2 och 2a §§ MB gäller bland annat att brott mot föreskrift som meddelats med stöd av 7 kap. MB kan medföra straffansvar. Har någon vidtagit åtgärd i strid mot meddelad föreskrift, kan Länsstyrelsen enligt 26 kap. 9 och 14 §§ MB vid vite förelägga om rättelse.

Länsstyrelsen kan meddela dispens från föreskrifter om det finns särskilda skäl och om det är förenligt med förbudets eller föreskriftens syfte.

Utöver föreskrifterna för naturreservatet gäller också generella bestämmelser till skydd för naturmiljön enligt annan lagstiftning.

Delar av naturreservatet ingår i EU:s nätverk av skyddade områden, Natura 2000. Verksamheter eller åtgärder som på ett betydande sätt kan påverka miljön inom Natura 2000-områden kräver tillstånd enligt 7 kap. 28a – 29 b §§ MB.

Ni kan överklaga beslutet

Se Bilaga 1 med överklagandehänvisning.

Beslutets ikraftträdande

Beslutet gäller från den dag det vunnit laga kraft, utom vad gäller föreskrifter med stöd av 7 kap. 30 § MB, vilka gäller omedelbart.

De som medverkat i beslutet

Beslutet har fattats av landshövding Lotta Finstorp med naturvårdshandläggare Maria Noro-Larsson som föredragande. I den slutliga handläggningen har också enhetschef Per-Anders Jonsson och jurist Elin Winnberg Bergström medverkat.

Bilagor

1. Överklagandehänvisning
2. Karta över reservatet
3. Översiktskarta
4. Föreskriftskarta, föreskrift B3
5. Skötselplan

Ni kan överklaga beslutet hos regeringen

Om ni inte är nöjda med Länsstyrelsens beslut, kan ni skriftligen överklaga beslutet hos regeringen.

Så här överklagar ni beslutet

Länsstyrelsen måste pröva att överklagandet har kommit in i rätt tid, innan det skickas vidare tillsammans med handlingarna i ärendet. Därför ska ni lämna eller skicka er skriftliga överklagan till Länsstyrelsen Norrbotten antingen via e-post; norrbotten@lansstyrelsen.se, eller med post; Länsstyrelsen Norrbotten, 971 86 Luleå.

Tiden för överklagande

Ert överklagande måste ha kommit in till Länsstyrelsen **inom tre veckor** från den dag ni fick del av beslutet. Ni anses ha fått del av beslutet den dag det kungörs i ortstidning. Om det kommer in senare kan överklagandet inte prövas. I ert överklagande kan ni be att få ytterligare tid till att utveckla era synpunkter och skälen till att ni överklagar. Sedan är det regeringen som beslutar om tiden kan förlängas.

Parter som företräder det allmänna ska ha kommit in med sitt överklagande **inom tre veckor** från den dag då beslutet meddelades.

Ert överklagande ska innehålla

- Vilket beslut som ni överklagar, beslutets datum och diarienummer.
- Hur ni vill att beslutet ska ändras.
- Varför ni anser att Länsstyrelsens beslut är felaktigt.

Om ni har handlingar som ni anser stödjer er överklagan så bör ni bifoga kopior på dessa. Kontakta Länsstyrelsen i förväg om ni behöver bifoga filer som är större än 15 MB via e-post.

Ombud

Om ni anlitar ett ombud som sköter överklagandet åt er ska ombudet underteckna skrivelsen samt uppge sitt eget namn, adress och telefonnummer. Ombudet bör också bifoga en fullmakt.

Behöver ni veta mer?

Har ni ytterligare frågor kan ni kontakta Länsstyrelsen via e-post norrbotten@lansstyrelsen.se, eller via växeltelefonnummer 010-225 50 00. Ange ärendets diarienummer.

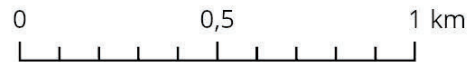


Vuosko naturreservat

Areal: ca 260 ha

Länsstyrelsen
Norrbotten

Skala: 1:18 000





Vuosko naturreservat

Kiruna kommun

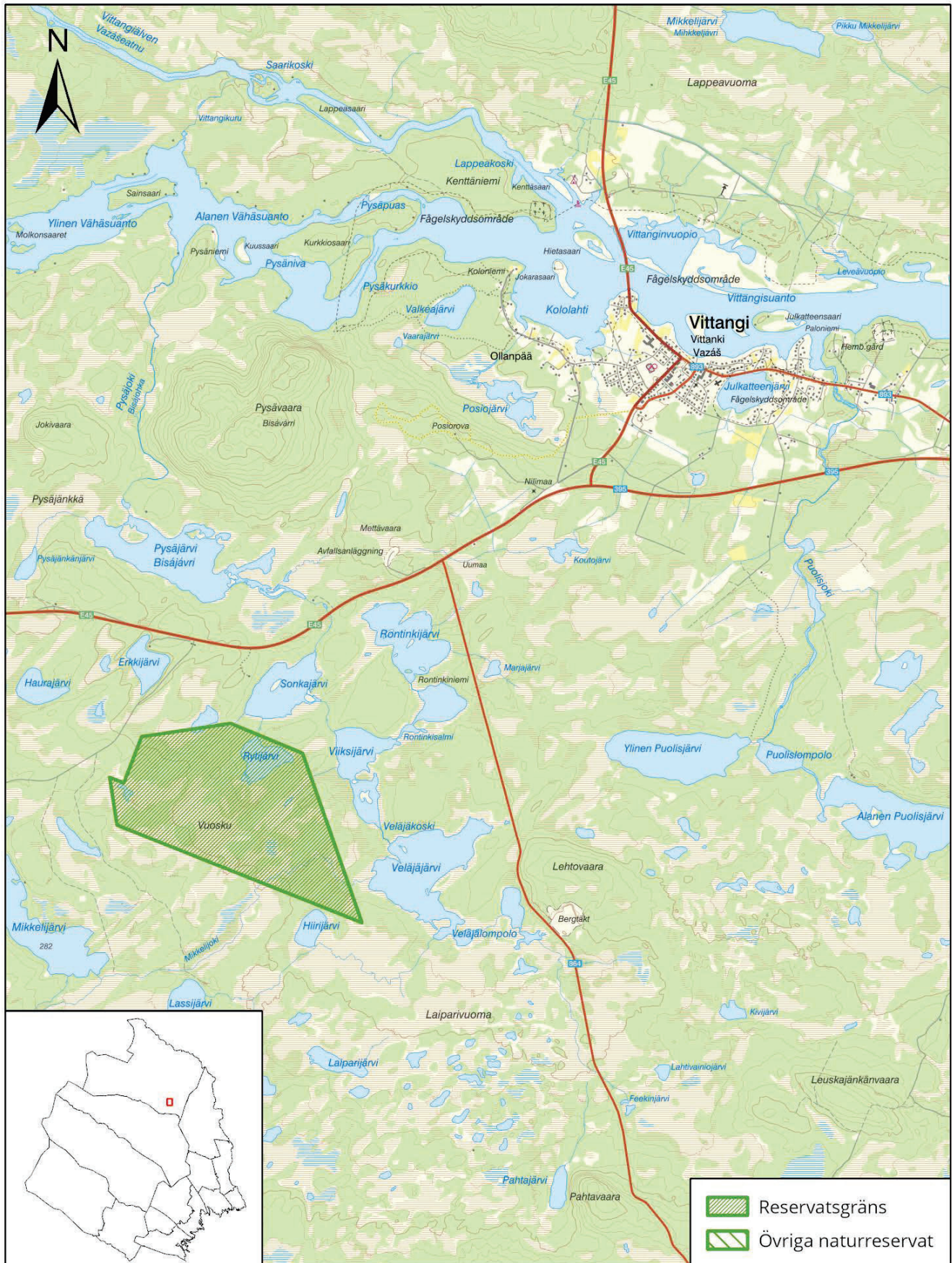
Länstyrelsen
Norrbotten

Skala: 1:50 000

0

2,5

5 km





Vuosko naturreservat

Område vilket avses i föreskrift B3

Länsstyrelsen
Norrbotten

Skala: 1:18 000

