

# Skötselplan för Stora Lunds naturreservat



Länsstyrelsen  
Östergötland

- Meddelande: Skötselplanen gäller utan tidsbegränsning. En översyn bör göras senast inom 10 år för att bedöma behovet av revidering. Skötselplanen har upprättats av Länsstyrelsen 2025. Planförfattare har varit Staffan Carlsson.
- Referens: Länsstyrelsen Östergötland, Naturskydds-enheten, Skötselplan för Stora Lunds naturreservat.
- Kontakt: Enheten för skötsel av skyddad natur, Länsstyrelsen Östergötland
- Webbplats: [www.lansstyrelsen.se/ostergotland](http://www.lansstyrelsen.se/ostergotland)
- Fotografier: Staffan Carlsson. Omslaget visar en klippbrant ner mot Vättern vid Stora Lunds naturreservat.
- Kartmaterial: © Lantmäteriet
- © Länsstyrelsen Östergötland

# Innehåll

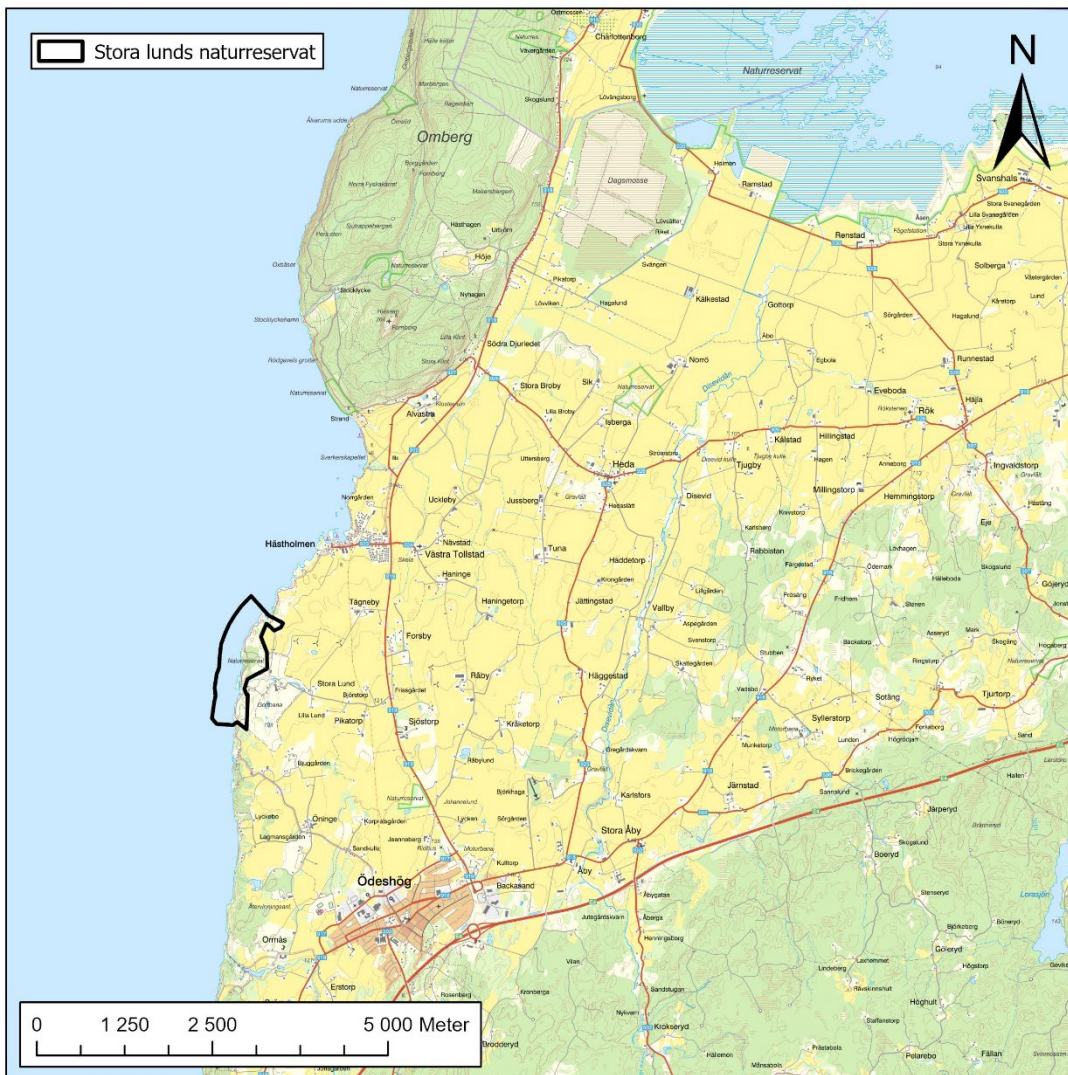
|  |          |
|--|----------|
| <b>SKÖTSELPLAN FÖR STORA LUNDS NATURRESERVAT .....</b>             | <b>1</b> |
| Allmän beskrivning.....  | 4        |
| Administrativa data om naturreservatet .....                       | 4        |
| Syfte, föreskrifter och skäl för beslut.....                       | 5        |
| Beskrivning av reservatet.....                                     | 6        |
| Översiktlig beskrivning.....                                       | 6        |
| Historisk och nuvarande vatten- och markanvändning.....            | 6        |
| Kultuhistoriska lämningar .....                                    | 8        |
| Områdets bevarandevärden .....                                     | 8        |
| Natura 2000.....   | 15       |
| Källuppgifter .....  | 17       |
| Plandel .....  | 17       |
| Syfte med naturreservatet.....                                     | 17       |
| Disposition och skötsel .....                                      | 17       |
| Skötselområden .....   | 18       |
| Sammanfattning och prioritering av planerade skötselåtgärder ..... | 31       |
| Jakt.....  | 31       |
| Utmärkning av reservatets gräns.....                               | 31       |
| Tillsyn.....   | 31       |
| Dokumentation och uppföljning .....                                | 31       |
| Inventeringar .....  | 32       |
| Uppföljning .....  | 32       |
| Finansiering av naturvårdsförvaltningen .....                      | 32       |

# Allmän beskrivning

## Administrativa data om naturreservatet

|  |  |             |
|--|--|-------------|
| Reservatets namn   | Stora Lunds naturreservat  |             |
| NVR-id   | 2001113  |             |
| Beslutsdatum   | 2025-09-17   |             |
| Län  | Östergötland   |             |
| Kommun   | Ödeshög  |             |
| Areal  | Total areal:   | 93,5 hektar |
|  | Land:  | 35,5 hektar |
|  | Vatten:  | 58 hektar   |
|  | Produktiv skog:  | 8,9 hektar  |
| Natura 2000-naturtyper   | 6210 Kalkgräsmarker  | 12,6 hektar |
| *) = Prioriterad art eller naturtyp i EU:s Natura 2000-bevarandearbete | 8220 Silikatbranter  | 3,5 hektar  |
|  | 8230 Hällmarkstorräng  | 8,7 hektar  |
|  | 1166 Större vattensalamander   | -           |
| Natura 2000-område   | Stora Lund SE0230369   |             |
| Prioriterade bevarandevärden   |  |             |
| Naturtyper:  | Kalkgräsmarker, silikatbranter, hällmarkstorräng   |             |
| Arter/grupper:   | Kärlväxtflora, fågelfauna, insektsfauna, kryptogamflora,   |             |
| Strukturer/funktioner:   | Kalkrika förkastningsbranter och vatten med en mycket omväxlande och unik natur. Hed/kalktorrängar, lövskogsdungar, talldominerad betad skog, busk- och trädklädd frisk/fuktäng.   |             |
| Friluftsliv:   | Östgötaleden, eldplats, storslagna vyer.   |             |
| Övrigt   | Nästan hela reservatet ligger inom riksintressena Vättern och Vätternstranden. Vättern är också riksintresse för yrkesfisket. Området ligger också inom område av riksintresse med geografiska bestämmelser enligt miljöbalken 4 kap.<br><br>Området är även skyddat som Natura 2000-område (Stora Lund SE0230369) |             |
| Fastigheter  | Stora Lund 4:1 (statligt)  |             |
| Förvaltare   | Länsstyrelsen Östergötland   |             |
| Lägesbeskrivning   | Stora Lunds naturreservat är beläget mellan Ödeshög och Hästholmen utmed Vätterns strand. Cirka 3,5 kilometer nordväst om Ödeshög.   |             |

|                |   |
|----------------|---|
| Vägbeskrivning | Från Ödeshög, tag väg 919 mot Vadstena/Omberg och sväng efter cirka 3 kilometer, skyltat naturreservat. Följ vägen, via Ombergs golf resort, i cirka 3 kilometer. |
|----------------|---|



**Figur 1.** Översiktskarta. Ett par kilometer nordväst om Ödeshög i Ödeshögs kommun ligger Stora Lunds naturreservat. Området är på drygt 93 hektar (35 ha land och 58 ha vatten) och ligger vid Vättern.

## Syfte, föreskrifter och skäl för beslut

Syfte, föreskrifter och skäl för beslut ingår i beslutet om naturreservatet. Syftet finns även nedan i skötselplanens Plandel.

## Beskrivning av reservatet

### Översiktlig beskrivning

Stora Lunds naturreservat ligger invid Vättern strax söder om Hästholmen i Västra Tollstad socken, Ödeshögs kommun. Området är långsträckt (cirka 1,6 kilometer) i nord-sydlig riktning och inkluderar både land och vatten med en total areal om 93,5 hektar. I öst-västlig riktning utbreder sig reservatet 70-350 meter på land. Utbredningen i vattnet har satts till 300 meter från stranden, det vill säga gränsen för enskilt vatten. Området ligger cirka 85-100 meter över havsnivån och under högsta kustlinjen.

Det är ett småkuperat bergigt, öppet-halvöppet landskapsavsnitt utmed Vättern och skarpt avgränsat till sjön genom en förkastningslinje. Stora delar utgörs av öppen hagmark och klippstrand med inslag av buskvegetation. Det finns även små skogspartier med både barr- och lövskog. I söder angränsar reservatet till skogsmark, i väster till Vättern, i öster mot en golfbana och i norr till betesmark.

De senaste 70 åren fram till 1998 har militär övningsverksamhet pågått vilket satt sin prägel på området och skapat en ovanlig kombination av hävdad mark med inslag av grova träd som skadats av projektiler och mark som påverkats av små bränder.

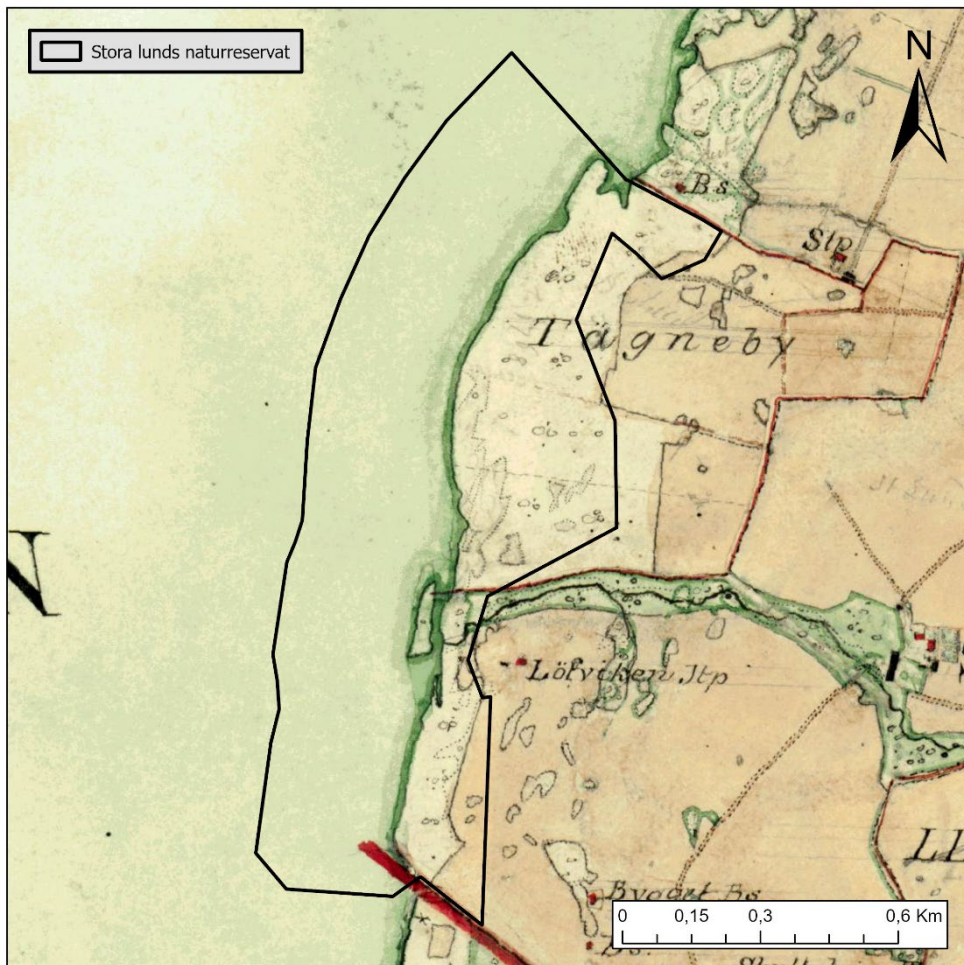
Klippbranternas torrängsflora är nästan opåverkad av människan och en av landets få naturtyper med ursprunglig vegetation. Området i övrigt har påverkats av bete under flera hundra år och en stor del av området hyser en artrik kärlväxtflora av arter typiska för ogödslade naturbetesmarker i form av kalk- och hedtorrängar, kalkfuktängar och betade barr- och lövskogsdungar.

Förutsättningarna för ett intressant växt- och djurliv är stora på grund av topografien, kalkpåverkan och klimatet som är torrt, varmt och soligt. Årsmedeltemperaturen är relativt hög, cirka 6,5 grader på grund av närheten till Vättern. Årsmedelnederbörden är omkring 450 millimeter, vilket betyder att reservatet ligger i ett av Östergötlands torraste områden.

Reservatet ligger i värdestrakter för limniska värden och ädellöv.

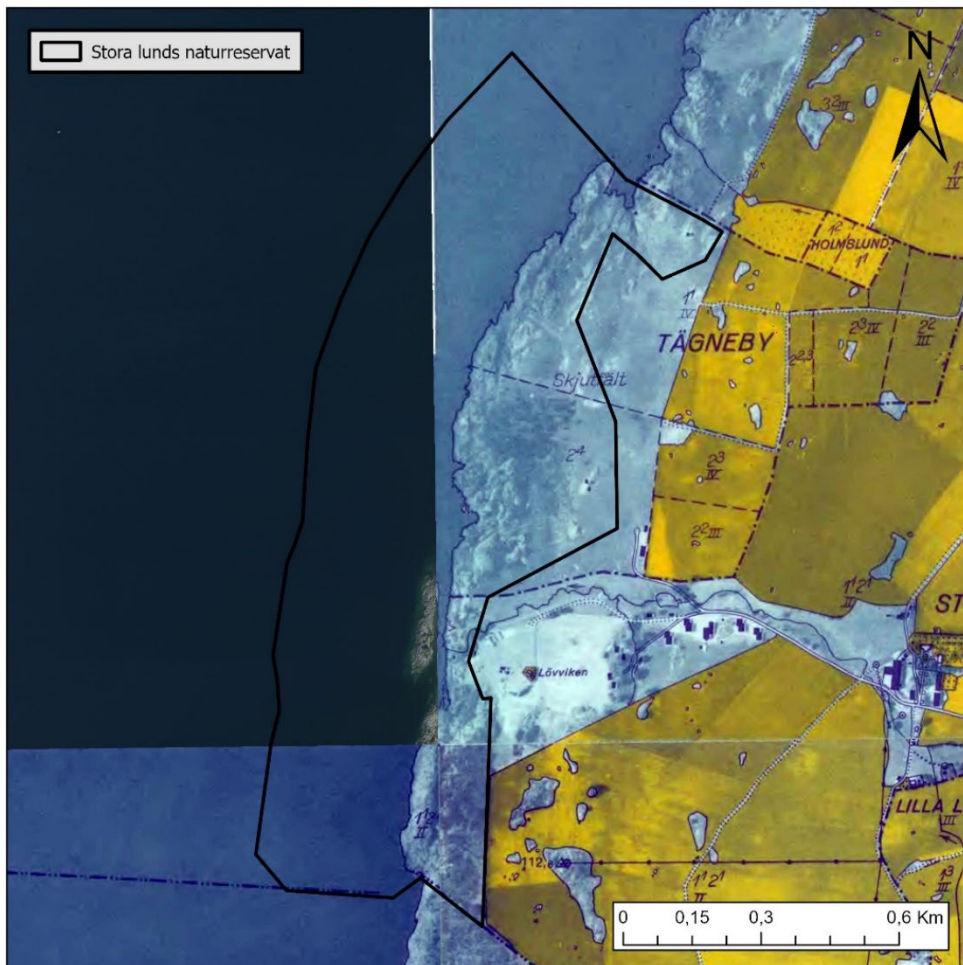
### Historisk och nuvarande vatten- och markanvändning

Marken har tillhört gårdarna Tägneby och Stora Lund. Gränsen mellan dem gick strax norr om bäckens utflöde. Enligt de historiska kartor som finns, arealavmätningsskator för Stora Lund 1728 och 1907 respektive Storskifteskarta, 1768 och laga skifte 1854 för Tägneby samt häradskartan från 1870-talet, användes i stort sett all mark inom reservatområdet som betesmark. En del bergiga partier betecknas som impediment, bland annat den lilla ön utanför bäckmynningen. Stora Lunds del (södra delen) beskrivs på kartan från 1728 som "Beteshagar och skog".



**Figur 2.** Häradsekonomska kartan från cirka år 1868–77. Det mesta av reservatsytan var utmark (betesmark), men partiet vid bäcken var löväng. Smärre partier i reservatets östra kant var åker. Gröna områden är slätterängar, gula är åkrar och vita är utmark. Ringar är marker dominerade av lövträd och stjärnor är dominerade av barrträd.

Området var från 1920-talet fram till 1998 en del av Hästholmens skjutfält. 70 år av militär övningsverksamhet har satt sin prägel på området. Blyaneringar har gjorts på land av skjutmål. I vattnet, cirka 120 m från stranden finns olika typer av ammunition som dumpades under 1950 och -60 talen. Det är luftvärnsammunition, huvudsakligen 20 och 40 millimeter samt finkaliber, tändrör och minor. Enligt försvarets dokumentation av miljöfarliga lämningar är explosionsrisken försumbar eftersom ammunitionen ligger inbäddad i bottensedimenten. Riskklassen har satts till 4, vilket är den lägsta risken. Utredning om sprängmedlens miljöfarlighet pågår. En miljöinventering på land 1999 och 2000 visade att i vissa områden (så kallade hotspots) innehöll jorden blyhalter överstigande 1 g/kg torrs substans. Dessa "hotspots" har nu sanerats.



**Figur 3.** Fastighetskartan från 1948 har ett flygfoto i bakgrunden.

För närvarande är den enda pågående verksamheten betesdrift. En mindre del längst i söder (i skötselområde 5) används som golfbana (green + tee). Omfattande röjningar av framför allt en och nyponbuskar har gjorts i länsstyrelsens regi i framför allt skötselområde 2 eftersom hagmarken i flera partier var relativt igenväxt.

## Kulturhistoriska lämningar

Inga kulturhistoriska lämningar är registrerade i Riksantikvarieämbetes kulturmiljöregister men området är inte fullständigt inventerat avseende detta. I den händelse okända forn- eller kultur lämningar påträffas ska skydd och hänsyn till dessa tillgodoses, samt anmälan till Enheten för kulturmiljö vid Länsstyrelsen göras. Fornlämningar skyddas av kulturmiljölagen.

## Områdets bevarandevärden

### Biologiska bevarandevärden

Området hyser många skiftande vegetationstyper, allt ifrån många skiftande

ängstyper, till flera skogstyper. Ängstyperna växlar från fattiga till rika typer på den ena ledden och från torra till fuktiga på den andra. Ängstyperna närmast Vättern är av det torrare slaget men växlar tvärt från fattiga till rika typer och intermediärer i mosaikartad blandning. Till de fattiga typerna hör ljunghed, kruståtelhed och rödvenhed och till de rikare typerna hör hållmarkstorräng, fårsvingeltorräng och blodnävatorräng.

På den rikare (kalk)torrängen finns rikligt med typiska örter som färgmåra, backtimjan, brudbröd, harmynta, axveronika, blodnäva, stor blåklocka, slätterfibbla, säfferot, fårsvingel, ängsskallra och vildlin. I den fattigare hedartade torrängen dominerar ljung och kruståtel med inslag av kattfot, stagg, nattviol, lingon, blåbär.

I klippterrängen finns även ängsvädd, mjuknäva, äkta johannesört, svartbräken, bergsyra, getrams, bergslok, jungfrulin, duvnäva, darrgräs, gråfibbla, tjärblomster, getväppling, styvmorsviol, smällglim, gul fetknopp och enstaka nattviol. På fuktfläckar finns bland annat tätört.

I större sprickor och svackor är jordlagren djupare och vegetationen rikare med ett tätare träd och buskskikt. I djupare svackor finns buskar som hallon, en och nypon och ibland smärre träd som rönn, ask, asp, björk, oxel, sälj, gran och tall. Fältskiktet utgörs av högrötsvegetation med älgört, stor vattenmåra, sumpmåra, träjon, grässtjärnblomma, knapptåg, veketåg. Här och var finns små vattensamlingar i skrevorna, bland annat med mannagräs.

Hagmarken längre in från stranden är svagt kuperad eller plan med en del hållmarker som sticker upp. Buskpartier med slån, nypon, och enstaka olvon och berberis finns. Markerna är torra och friska och här och var finns också fuktsänkor, i norra delen av typ kalkfuktäng. Här växer ängsstarr, hirsstarr, slankstarr, hundstarr, plattstarr, tätört, darrgräs, ängsvädd, brunört, blodrot, rödklint, knägräs, knutarv, stagg, vildlin, jungfrulin, rosettjungfrulin, strätta, åkerfräken, ängsfryle, kvastfibbla, klasefibbla, smörboll, vanlig nattviol, grönvit nattviol, jungfru Marie nycklar, blååtel, ärenpris, stor blåklocka, ältranunkel, ormrot, frossört, åkermynta, ängsfryle, svinrot med mera.



**Figur 4.** Fläcknycklar *Dactylorhiza maculata* finns det gott om i hagmarkerna.

Längre söderut är betesmarken mer trivial med örter som slankstarr, vårbrodd, älgört, knapptåg, kamäxing. I kanten mot skogsdungarna finns brynzoner med en, slån, olvon, nypon, fågelbär och hagtorn.

En bäck rinner ner till Vättern från Stora Lund och den åtföljs av en bård av klibbal, ask och fågelbär samt en tät buskvegetation med måbär, brakved, hagtorn och try. I fältskiktet finns bland annat tomtskräppa, vänderot, humleblomster,

nejlikrot. På block och trädstammar kring bäcken växer flera signalarter av mossor, bland annat stenporella, piskbaronmossa, grov baronmossa och platt fjädermossa.

Södra delen av området består av öppna betade områden och små dungar med tall, ask, asp (en del grova och splitterskadade), fågelbär, björk, gråal mm. I buskskiktet finns rönn, hagtorn, try, apel och en. I fältskiktet finns bland annat blåsippa.

Längst i söder finns en remsa med ett bäckdråg (kort sträcka) med alskog. Strax norr om denna finns ett öppet parti där ett avsnitt av golfbanan intill går in i reservatet i form av en tee och en green. Runt dessa finns partier med bland annat ängsskallra, prästkrage, svartkämpar, rödkämpar, liten blåklocka och gökärt.

Norra delen av reservatet har klassats i ängs- och hagmarksinventeringen och det sammanfattande värdeomdömet lyder: "Hagmarken nere invid Vättern, nära Stora Lund, har högt naturvårdsvärde. Hagen, som ligger vackert nära Vätterstranden, hyser en rik och av kvävegödsel opåverkad flora. Hagen är mångformig och tämligen vidsträckt".

Någon inventering av den lägre faunan har inte gjorts, men en del intressanta arter har noterats under planarbetet. I strandzonen förekommer sandgräsfjärilen tämligen allmänt. I gräsmarkerna finns till exempel slättergräsfjäril och ängsnätfjäril och på hällmarkerna mindre guldvinge. I strandkanten har den glacialrelikta strandnattlöparen påträffats. Den är sällsynt, men har känd förekomst vid Vätern och Vättern.

Området hyser ett tämligen rikt fågelliv, särskilt de goda förutsättningarna med Vätterns funktion som ledlinje för många flyttfåglar gör området till en värdefull rastlokal för framför allt tättingar. Det kust- och hedliknande landskapet med busksnår och bärande träd är attraktivt för rastande flyttfåglar. Här finns bra skydd och gott om bär. Det är fråga om stora antal både vår och höst. Sjöfåglar och andra större fåglar sträcker oftast förbi och det finns goda möjligheter att se dem från stranden. Rovfåglar kan stanna kortare tid. Många rariteter har setts bland annat sammetshatta, bändelkorsnäbb, jaktfalk, jorduggla, större piplärka, lappsparv och videsparv.

Allmänna häckfåglar i området är hämpling, buskskvätta, gårdsmyg, grönfink, bofink, gulsparv, lövsångare, svarthätta, ärtsångare, törnsångare, koltrast, taltrast, rödhake, sädesärla. Enstaka häckfåglar är gräsand, knipa, småskrake, drillsnäppa, fiskmås, gröngöling, rödvingetrast, stare, svartvit flugsnappare, grå flugsnappare, grönsångare, törnskata, gulärla, ängspioplärka, rosenfink och ringduva.

I närheten av reservatet på de öppna fälten rastar tidvis en hel del storvadare som småspov, storspov, gluttsnäppa, brushane, skogssnäppa och grönbena.

Vid skötselplanarbetet har fälthare och rådjur observerats. I de mindre dammar som finns i mellersta delen av området finns bland annat större vattensalamander

och åkergroda.

I bäcken som mynnar i Vättern centralt i området finns bland annat elritsa och öring.

En del av Vättern ingår i reservatsområdet och den delen är riksintresse för naturvården och ingår även i Natura 2000. Varken flora eller fauna i vattenområdet har inventerats. Noteringar finns om signalkräfta och lake. Nedan följer några allmänna data från Vättern som riksintresse. Vätterns förkastningsbetingade sjöbäcken, förstklassiga vattenkvalitet och intressanta fauna utgör en utomordentligt värdefull och skyddsvärd naturmiljö. Vättern är välkänd för sitt klara och rena vatten. Siktdjupet är cirka 12 meter. Sjön utnyttjas både som dricksvattentäkt och som recipient för avloppsvatten. Vätterns fina vattenkvalitet tillsammans med det mycket kalla vattnet har skapat förutsättningar för en krävande fauna. I sjön finns cirka 30 fiskarter. Mest känd är Vätternrödingen. Öring, sik, siklöja och harr är andra laxfiskar, vilka liksom rödingen har stora krav på vattenmiljön. Abborre, gädda och lake trivs också i sjön. I faunan ingår ett antal så kallade glacialmarina relikter. Till dessa räknas röding, siklöja, nors och hornsimpa samt fem arter kräftdjur och en fiskparasit.

**Tabell 1.** Naturvårdsintressanta arter i reservatet.

| SVENSKT NAMN      | VETENSKAPLIGT NAMN               | KATEGORI | LIVSMILJÖKRAV  |
|-------------------|----------------------------------|----------|--|
| KRYPTOGAMER       |                                  |          |  |
| Barkticka         | <i>Oxyporus corticola</i> s.str. | S        | Löv- och blandskog. Liggande stammar och grenar av asp.                                |
| Grov baronmossa   | <i>Anomodon viticulosus</i>      | S        | Kalkrika eller andra basiska klippor, stenblock eller jord, och som epifyt på rikbark. |
| Gulvit renlav     | <i>Cladonia arbuscula</i>        | T        | Barrskog, blottad mark.  |
| Gul vaxskivling   | <i>Hygrocybe chlorophana</i>     | S        | Hed- och ängsmark, naturbetesmark  |
| Piskbaronmossa    | <i>Pseudanomodon attenuatus</i>  | S        | Skuggiga, kalkrika/basiska klippor, stenblock och på rikbark.                          |
| Platt fjädermossa | <i>Alleniella complanata</i>     | S        | Bergväggar, stora flyttblock och stammar med stabilt skuggigt mikroklimat.             |
| Stenporella       | <i>Porella cordaeana</i>         | S        | Fuktiga klippor, stenar i skugga.  |
|                   |                                  |          |  |
| KÄRLVÄXTER        |                                  |          |  |
| Nattviol          | <i>Platanthera bifolia</i>       | F, S     | Friska till fuktiga gräsmarker, löv-/blandskog.  |

|                      |   |      |   |
|----------------------|---|------|---|
| Grönvit nattviol     | <i>Platanthera chlorantha</i>               | F, S | Friska till fuktiga gräsmarker, löv-/blandskog.   |
| Borstståg            | <i>Juncus squarrosus</i>                    | NT   | Fuktiga, öppna näringsfattiga betesmarker   |
| Vårstarr             | <i>Carex caryophylla</i>                    | NT   | Öppna, torra, väl-dränerade, sandiga och grusiga, näringsfattiga gräsmarker                 |
| Ängsstarr            | <i>Carex hostiana</i>                       | NT   | Kalk- och näringsrik, fuktig-blöta betade rikkärr och på kalkfuktängar                      |
| Gullklöver           | <i>Trifolium aureum</i>                     | NT   | Torr, mager, grusig och sandig mineraljord med gles, lågvuxen växtlighet                    |
| Axveronika           | <i>Veronica spicata</i>                     | NT   | Torr, öppen, kalkhaltig gräsmark med låg vegetation   |
| Backtimjan           | <i>Thymus serpyllum</i>                     | NT   | Torra, lågväxta gräs-, håll- och sandmarker eller i glesa betade skogar samt alvarmark      |
| Vanlig klofibbla     | <i>Crepis tectorum</i> var. <i>tectorum</i> | NT   | Hällmarker, torra gräsmarker, vägkanter, i åkrar (främst sandiga) och på ruderatmarker      |
| Slätterfibbla        | <i>Hypochaeris maculata</i>                 | NT   | Torra till friska, ogödslade gräsmarker eller i glesa, gärna betade skogar                  |
| Svinrot              | <i>Scorzonera humilis</i>                   | NT   | Friska (även torra och fuktiga), näringsfattiga gräsmarker och hedar                        |
|                      |   |      |   |
| INSEKTER             |   |      |   |
| Svart majbagge       | <i>Meloe proscarabaeus</i>                  | NT   | Parasitoid på marklevande solitära bin  |
| Nyponsandbi          | <i>Andrena nitida</i>                       | VU   | Buskrika hagmarker med nypon och andra rosväxter.   |
| Stortapetserarbi     | <i>Megachile lagopoda</i>                   | NT   | Solvarma, sandiga eller steniga torrmarker, oftast med riklig förekomst av vädsklint        |
| Svävflugedagsvärmare | <i>Hemaris tityus</i>                       | NT   | Öppna, fuktiga/friska gräsmarker med rik örtvegetation                                      |
| Silversmygare        | <i>Hesperia comma</i>                       | NT   | Varma torrängar, gärna i klippig terräng med fårsvingel, borsttåtel eller rödsvingel.       |
| Mindre blåvinge      | <i>Cupido minimus</i>                       | NT   | Mycket varmt, gärna i tunna jordlager på kalkklippor eller skalgrus där getvåppling växer.  |
| Ängsnätfjäril        | <i>Melitaea cinxia</i>                      | NT   | Utmarksbeten/magra slätterängar med talrika markhällar/ stenblock på mineralrikare sandjord |

|                       |                                |    |   |
|-----------------------|--------------------------------|----|---|
|                       |                                |    |   |
| FÅGLAR                |                                |    |   |
| Småskrake             | <i>Mergus serrator</i>         | T  | Sjöar, buskmark, blottad mark.  |
| Rapphöna              | <i>Perdix perdix</i>           | NT | Öppna kulturlandskapet  |
| Strandskata           | <i>Haematopus ostralegus</i>   | NT | Sötvattensstränder, öppna gräsmarker, sjöar mm.   |
| Drillsnäppa           | <i>Actitis hypoleucos</i>      | NT | Steniga och grusiga stränder, gärna med ett visst sandinslag  |
| Fiskmåsar             | <i>Larus canus</i>             | NT | Våtmark, sjöar, vattendrag, öppna gräsmarker mm   |
| Mindre hackspett      | <i>Dryobates minor</i>         | NT | Löv- och blandskog med förekomst av äldre lövträd   |
| Spillkråka            | <i>Dryocopus martius</i>       | NT | Äldre barr- eller blandskog men även i ren lövskog, med gott om död ved och gamla träd.   |
| Entita                | <i>Poecile palustris</i>       | NT | Hålhäckare, beroende av miljöer med naturligt förekommande hål.   |
| Talltita              | <i>Poecile montanus</i>        | NT | Större barrskogar/lövblandad barrskog. Flerskiktad med riklig underväxt av mindre granar, björk och andra lövträd och buskar. Murknande högstubbar. |
| Grönsångare           | <i>Phylloscopus sibilatrix</i> | NT | Löv-/barrblandskog, trädklädda gräsmarker mm  |
| Härmsångare           | <i>Hippolais icterina</i>      | NT | Lövskogar, trädklädda gräsmarker mm   |
| Ärtsångare            | <i>Curruca curruca</i>         | NT | Buskmark, öppna gräsmarker mm   |
| Törnsångare           | <i>Curruca communis</i>        | T  | Buskmark, öppna gräsmarker, småbiotoper mm  |
| Stare                 | <i>Sturnus vulgaris</i>        | VU | Jordbrukslandskap, öppna gräsmarker/naturbetesmarker.   |
| Törnskata             | <i>Lanius collurio</i>         | S  | Helst slån-, ros- och hagtornsbuskar i buskiga betesmarker.   |
| Björktrast            | <i>Turdus pilaris</i>          | NT | Buskmarker, öppna gräsmarker mm   |
| Svartvit flugsnappare | <i>Ficedula hypoleuca</i>      | NT | Buskmarker, trädbärande gräsmarker, småbiotoper mm  |
| Buskskvätta           | <i>Saxicola rubetra</i>        | NT | Jordbruksmarker, hedar och glest bevuxna myrar.   |
| Rosenfink             | <i>Carpodacus erythrinus</i>   | NT | Halvöppna fuktiga marker, igenväxande buskrika betes- och odlingsmarker omgivna av buskage och lövträd.   |

|          |                     |    |   |
|----------|---------------------|----|---|
| Hämpling | Linnaria cannabina  | T  | Torra, solbelysta och buskrika naturbetesmarker.  |
| Grönfink | Chloris chloris     | EN | Buskmark, jordbrukslandskap, öppna gräsmarker.    |
| Gulspurv | Emberiza citrinella | NT | Olika öppna miljöer med inslag av träd och buskar |

| KATEGORI | FÖRKLARING                                 |
|----------|--|
| I        | Indikatorart för odlingsmarker             |
| S        | Signalart för skog                         |
| T        | Typisk art för naturtypen                  |
| NT       | Rödlistad som nära hotad                   |
| VU       | Rödlistad som sårbar                       |
| EN       | Rödlistad som starkt hotad                 |
| F        | Fridlyst (anges ej på fåglar och däggdjur) |

### Geologiska bevarandevärden

Berggrunden i Stora Lunds naturreservat består av porfyrisk granit, som är relativt finkornig i strukturen och skär eller gråröd i färgen. Här och var finns gångar med kiselutfällningar. Berggrunden går i dagen på flera ställen inom reservatet i form av hållmarker och branter som angränsar till Vättern. Längs Vättern finns en tydlig förkastningszon (bildad för 200–600 miljoner år sedan). Förkastningen är mäktigast under Vätterns yta. Djupsiffror på 80–90 meter strax utanför land visar att förkastningen är mäktig - men osynlig. Ovan vattenytan är den cirka 10 meter. En del hållar är relativt rundslipade av isen och det finns även mindre räffelspar. Berget är uppsprucket i stor och liten skala, vilket gör området småkuperat med både mindre och större svackor och skrevor.

Jordlagren utgörs av lerig, blockfattig morän, i norra delen av området med inslag av kalk som inlandsisen fört hit från kambrosilurslätten norr om Omberg-Tåkern.

## Natura 2000

### Områdestyp, bevarandeplan och Natura 2000-bestämmelser

Reservatets areal på 93,5 hektar ingår delvis i Natura 2000-området Stora Lund (SE230369, fastställd 2018) vilket är ett SAC-område enligt Art- och habitatdirektivet och är 34,9 hektar stort. Natura 2000-området är regeringsgodkänt. Resterande areal (vatten) i reservatet ingår istället i Natura 2000-området Vättern Östra (SE0230268, fastställd 2006).

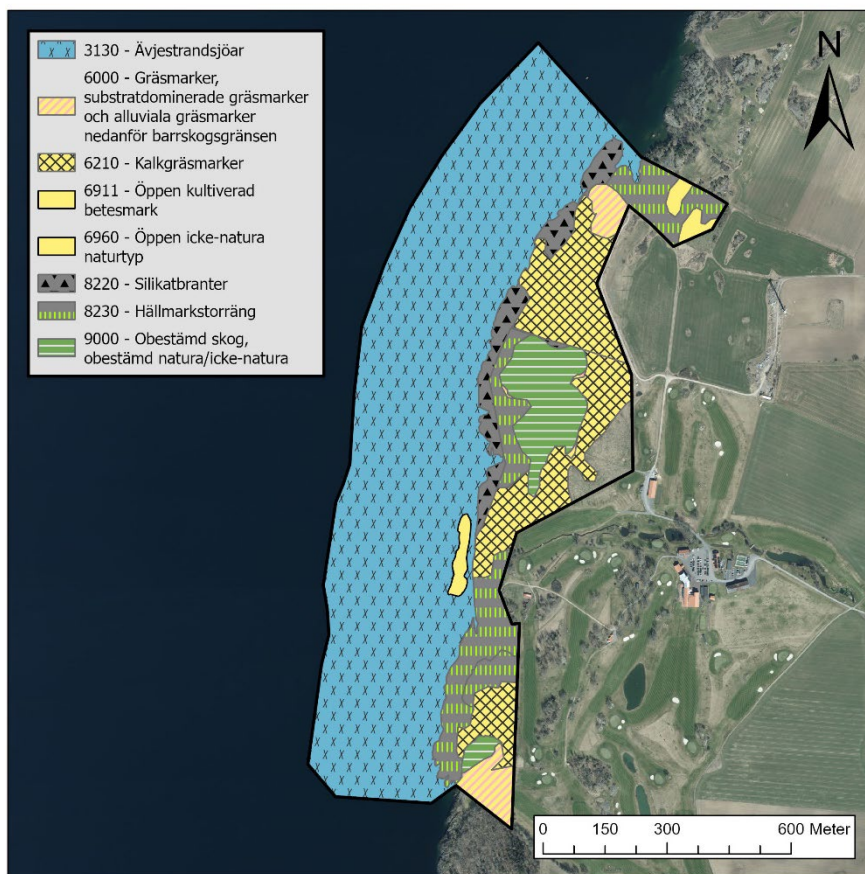
För Natura 2000-området gäller parallellt med naturreservatet särskilda

bestämmelser enligt miljöbalken. Dessa beskrivs mer ingående i Natura 2000-områdets så kallade bevarandeplan, som utgör ett eget dokument vid sidan om denna skötselplan och reservatets beslutsdokument. I bevarandeplanen finns bevarandemål, beskrivningar och hotbilder mot de ingående naturtyperna. Skötselplanen har synkroniserats med vad som anges i bevarandeplanen.

I natura 2000-området finns följande naturtyper:

| Naturtyp                     | Areal, hektar |
|------------------------------|---------------|
| 6210 Kalkgräsmarker          | 12,6 hektar   |
| 8220 Silikatbranter          | 3,5 hektar    |
| 8230 Hällmarkstorräng        | 8,7 hektar    |
| 1166 Större vattensalamander | -             |

Bevarandemål för naturtyperna anges under respektive skötselområde.



**Figur 5.** Karta över naturtyper enligt Natura 2000. (Ävjestrandsjöar tillhör Vätterns Natura 2000-område)

## Källuppgifter

Lantmäteriet Historiska kartor

Ödeshögs kommun, Naturvårdsprogram

SGU Berggrundsdatan och jordartsdatan

SLU Artdatabanken, Webbtjänsten Artportalen

Riksantikvarieämbetet, Kulturmiljöregistret, Fornsök

Länsstyrelsen Östergötland. (2018). Bevarandeplan för Natura 2000-området SE0230369 Stora Lund.

## Plandel

### Syfte med naturreservatet

Syftet med Stora lunds naturreservat är att bevara biologisk mångfald och att skydda, vårda och utveckla värdefulla naturmiljöer. Områdets betespåverkade torr- och fuktängar med kalkpåverkan, betespåverkade barr- och lövskogspartier, hällpartier och vattenmiljöer med dess biologiska mångfald ska bevaras och om behov finns restaureras. Områdets stora värde för friluftsliv och rekreation ska tas tillvara och utvecklas. Syftet med reservatet är även att utpekade livsmiljöer och arter enligt Natura 2000 ska uppnå eller bibehålla ett gynnsamt tillstånd.

Syftet ska uppnås genom att hävdad mark, skogsmark, våtmark och övriga naturmiljöer med dess flora och fauna utvecklas fritt från skadliga åtgärder, i kombination med naturvårdande skötselåtgärder. Åtgärder för att bevara betespräglade skogar och hagmarker är aktuella. Åtgärder som gynnar ett ökande inslag av gamla tallar och lövträd, inklusive naturvårdsbränning/brandefterliknande åtgärder kan bli aktuella. Åtgärder för att skapa död ved och återställande av hydrologi kan bli aktuella. Åtgärder vidtas för att underlätta allmänhetens friluftsliv.

### Disposition och skötsel

Naturreservatet ska skötas med syftet att bevara och stärka områdets särpräglade natur med dess flora och fauna.

Ingen ved bör föras ut ur reservatet vid åtgärder utan lämnas som död ved. Om åtgärder leder till stora mängder ris och virke bör dessa läggas i högar och kan även flyttas inom reservatet för att uppnå naturtypens bevarandemål.

Om fornlämningar och kulturhistoriska lämningar finns eller upptäcks i reservatet

ska de skötas på ett sådant sätt att lämningen bevaras. I den händelse okända forn- eller kulturlämningar påträffas ska detta anmälas till Enheten för kulturmiljö vid Länsstyrelsen. Fornlämningar skyddas av kulturmiljölagen.

Skulle invasiva eller andra, för reservatet, främmande arter bli ett problem sett utifrån naturreservatets syfte kan detta hanteras och bekämpas på lämpligt sätt utifrån rådande kunskapsläge och erfarenheter.

Begränsa och/eller förhindra storskaliga angrepp av granbarkborre genom fällning och barkning av färskt angripna granar samt rotkapning och barkning av vindfällda granar. Inga träd ska då föras ut ur reservatet.

Småskaliga riktade åtgärder för hotade arter kan bli aktuella i delar av området, såsom småskalig markstörning, holkar, sandbäddar för pollinerare eller friställning, veteranisering, röjning, hamling eller beskärning av träd.

Åtgärder för att återställa områdets hydrologi kan bli aktuella om diken eller annan påverkan på hydrologin påträffas i reservatet.

Naturvårdsbränning/brandefterliknande åtgärder kan komma att genomföras inom naturreservatet.

Naturvårdande skötsel i form av friställning, veteranisering, röjning, hamling, beskärning och hävd kan bli aktuellt i delar av området. Efterträdare kan vid behov också friställas. Mer specifik info står att läsa under respektive skötselområde.

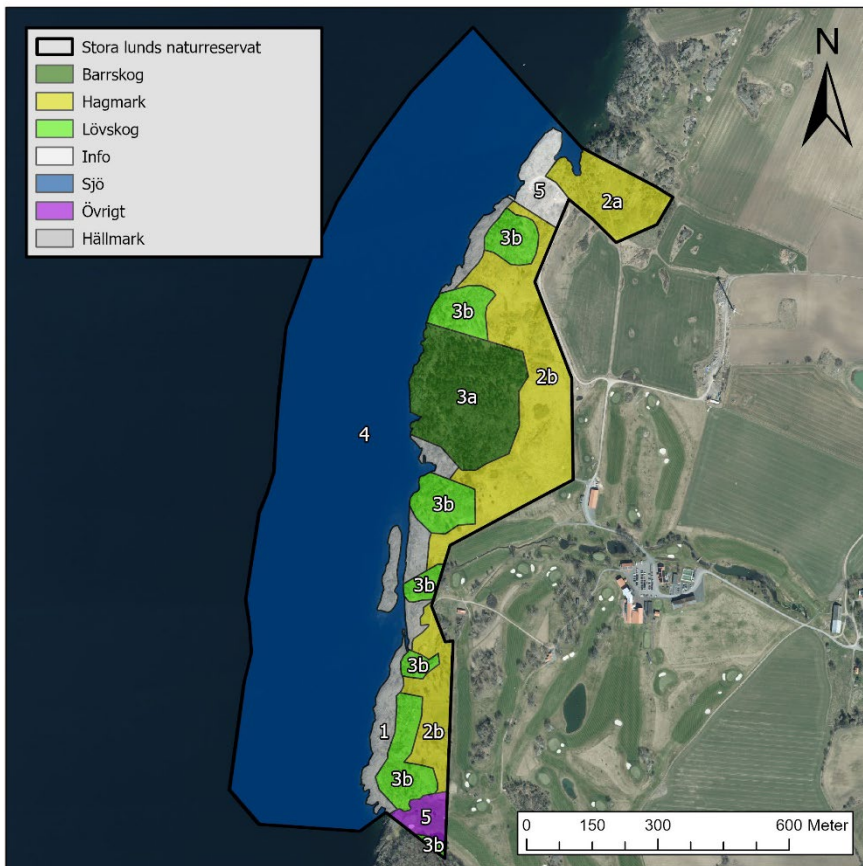
Befintliga vägar, ledningar, anläggningar och anordningar som berörs av naturreservatet får underhållas så att de motsvarar ursprunglig funktion/standard. Träd som faller från naturreservatet över vägområde eller annans mark får kapas och läggas inom naturreservatsområdet. Träd som riskerar att falla från naturreservatet får efter avstämning med förvaltaren fällas och placeras inom naturreservatet.

Se vidare under respektive skötselområde.

## Skötselområden

Reservatet är indelat i 5 skötselområden;

1. Öppna hållmarker och torrängar
2. Öppna torra-fuktiga ängsmarker
3. Skogspartier
4. Våttern
5. Anordningar för friluftslivet



Figur 6. Karta som visar de olika skötselområdena.

**Skötselområde 1, Öppna hällmarker och torrängar**

**Areal:** 4,33 hektar

**Naturtyp enligt Natura 2000:** Silikatbranter 8220 – 0,7 hektar, Hällmarkstorräng 8230 – 2,12 hektar, Kalkgräsmarker 6210 – 0,86 hektar.

**Målnaturtyp:** Silikatbranter 8220 – 0,7 hektar, Hällmarkstorräng 8230 – 3,63 hektar



**Figur 7.** Det finns gott om nakna klippor med sparsam växtlighet i anslutning till Vättern.

### **Beskrivning**

Området innefattar lav- och mossklädda samt nakna klippor i anslutning till Vätternkanten. I små skrevor finns en del örter som till exempel svartbräken. Området går sedan över i kalktorräng och hedartad torräng på klippstrandens krön och som förekommer här och var. Vegetationen växlar här mycket snabbt mellan den fattigare hedtorrängen och den rikare kalktorrängen. Enstaka träd finns i form av små tallar, ek, rönn, asp och oxel. I buskskiktet finns enar och nypon. På kalktorrängen finns rikligt med typiska örter som färgmåra, backtimjan, brudbröd, harmynta, axveronika, blodnäva, stor blåklocka, slätterfibbla, säfferot, ängsskallra och vildlin. I den fattigare hedartade torrängen dominerar ljung och kruståtel med inslag av kattfot och stagg, lingon, blåbär. I klippterrängen finns även ängsvädd, mjuknäva, äkta johannesört, svartbräken, bergsyra, getrams, bergslok, jungfrulin, duvnäva, darrgräs, gråfibbla, tjärblomster, getväppling, styvmorsviol, smällglim, gul fetknopp och enstaka nattviol. På fuktfläckar finns bland annat tätört. I sprickor och svackor är jordlagren djupare och vegetationen rikare med ett tätare träd och buskskikt. I djupare svackor finns buskar som hallon, en och nypon och ibland smärre träd som rönn, ask, asp, björk, oxel, sälg, gran och tall. Fältskiktet utgörs av högrötsvegetation med älgört, stor vattenmåra, sumpmåra, träjon, grässtjärnblomma, knapptåg, veketåg. Här och var finns små vattensamlingar i skrevorna, bland annat med mannagräs. Ett stycke in från stranden är terrängen svagt kuperad med en del hållmarker som sticker upp. Markerna är torra och friska och här och var finns också fuktsänkor.

### **Bevarandemål och gynnsamt tillstånd**

Skötselområdet ska bevara samt utveckla de naturvärden som finns. Alla arter som är knutna till torrängarna och hållarna fortlever och ökar i sin utbredning eller populationsstorlek. Områdets karaktär bibehålls med övervägande öppen mark med inslag av enstaka träd och buskar.

### **Skötselåtgärder**

- Röjning av igenväxningsvegetation på torrängarna.
- Gynna gamla lövträd och tallar.
  - Spara vissa efterträdare vid behov.
- Ljungbränning, vid behov.
- Betesdrift eller annan hävd kan på torrängarna nyttjas.

### **Skötselområde 2, Öppna torra-fuktiga ängsmarker**

**Areal:** 15,8 hektar

**Naturtyp enligt Natura 2000:** Kalkgräsmarker 6210 – 8,16 hektar,  
Hållmarkstorräng 8230 – 3,78 hektar

**Målnaturtyp:** Kalkgräsmark 6210 – 10,16 hektar, Hällmarkstorräng 8230 – 5,64 hektar



**Figur 8.** På sina håll är det gott om buskage i hagmarken.

### Beskrivning

Området utgörs av öppna torra-fuktiga ängsmarker med inslag av trädgrupper, trädförnygring och stråk med buskar. Naturvärdena i området är främst knutna till den hävdgynnade floran och faunan.

2a. Areal 3,2 ha.

Buskrik hagmark med en mosaik av ängs- och hedvegetation (stagg-kruståtel-ljunghed) i ett relativt kuperat och bergigt avsnitt. Här finns viss kalkpåverkan. Närmast Vättern går moss- och lavklädda hällar i dagen. I svackor finns smärre träd och trädgrupper av till exempel rönn, asp, al och fågelbär. Enstaka säl, apel, tall och björk finns. I buskskiktet dominerar en men det finns även en del slån och nypon. I fältskiktet finns bland annat ängsvädd, harklöver, liten blåklocka, backglim, gråfibbla, käringtand, rödklint, svartkämpar, daggekåpor och kärleksört. Till viken leder en liten traktorväg och vid stranden finns en pump för vattenförsörjning till Stora Lund 4:2.

2b. 13,7 ha

Marken planar ut från klipporna och torrängarna i skötselområde 1 straxt söder om parkeringen och här finns buskhagmarker samt smärre skogsdungar med tall och löv. Skötselområdet följer sedan de östra delarna av reservatet söder ut i en nästan obruten yta. I svackor mellan klipporna är det mer buskrikt och ofta fuktigt, ibland med stående vatten, som skapar intressanta miljöer med

naturvärdefull dynamik. Buskpartier med slån, nypon, och enstaka olvon och berberis finns, särskilt invid partier där berget går i dagen. Nyponbuskage har spridit sig enormt på vissa öppna delar.

I höjd med skötselområde 3a, är betesmarken frisk med örter som slankstarr, vårbrodd, älgört, knapptåg, kamäxing. Här finns en fin brynzon mot det centralt belägna barrskogspartiet med en, slån, olvon, nypon, fågelbär och hagtorn. En del bergklackar går i dagen. Tre gamla kratrar har blivit dammar. Här finns gäddnate, igelknopp, bredkaveldun, sjösäv, axslinga, strandklo, länke, kärnoppa.



**Figur 9.** En av de gamla kratrarna som blivit en damm.

Vidare söder ut vidtar en öppen hagmark på plan mark med inslag av en del grova och delvis skjutskadade aspar. I kanten finns slån, asp och fågelbär. Bland örterna finns prästkrage, blåklocka, smörblomma, kamäxing. Törnskata häckar här. Mot golfbanan finns partier med slätteräng. Norr om teen är ängsfloran finast med bland annat ängsskallra, prästkrage, svartkämpar, rödkämpar, liten blåklocka, nattviol, rödklint och gökärt.

### **Bevarandemål och gynnsamt tillstånd**

Skötselområdet ska bevara samt utveckla de naturvärden som finns. Floran som är knuten till hävdade klipptorrängar har en starkt ställning. Utpekade livsmiljöer och/eller arter enligt Natura 2000 uppnår eller behåller en gynnsam bevarandestatus. Naturvårdsinriktad betesdrift fortgår och området utgörs av en hage med glest träd- och buskskikt och med låg krontäckning. Typiska arter av fåglar, mossor och kärlväxter förekommer. Mängden död ved ska öka något och

utgörs av olika nedbrytningsstadier, stående och liggande och en del av den döda veden har god ljusstillgång.

### Skötselåtgärder

- Årlig naturvårdsanpassad betesdrift eller annan hävd
  - Eventuellt kan betesfria år i vissa partier/fällor vara nödvändiga för att gynna specifik flora.
  - Vid slåtter får endast klippande eller skärande redskap användas. Vid behov skall ängen städas.
- Rökning av träd, buskar och igenväxningsvegetation vid behov.
  - Slånbuskage bör hållas efter så de inte breder ut sig för mycket. Men stora befintliga buskage kan vara kvar.
  - Nyponbuskar breder ut sig på väldigt stora delar och måste röjas och betas kontinuerligt.
- Bränning av ljunghedspartier kan göras.

### Skötselområde 3, Skogspartier

**Areal:** 13,51 hektar

**Naturtyp enligt Natura 2000:** Kalkgräsmarker 6210 – 2,46 hektar, Silkatbranter 8220 – 2,05 hektar, Hällmarkstorräng 8230 – 2,65 hektar, Obestämd skog 9000 – 5,1 hektar.

**Målnaturtyp:** Kalkgräsmarker 6210 – 2,46 hektar, Silkatbranter 8220 – 3,30 hektar, Hällmarkstorräng 8230 – 2,65 hektar, Taiga 9010 – 5,1 hektar



**Figur 10.** I skötselområde 3 finns det en del död ved här och var men det bör ökas succesivt.

### Beskrivning

Områden med skogspartier. Naturvårderna i området är främst knutna till de grövre träden och död ved samt i viss mån till markskiktet då betespåverkan finns. Skötselområdet är indelat flera delområden men fokuserar på barr eller löv-/blandskog.

3a:

Detta skogsparti utgörs av en tallskog på plan mark med inslag av en del död ved. Här finns också ett smärre bestånd av delvis grov asp. En del av träden har splitterskador som vittnar om skjutningarna i området. Det har tidigare varit öppen mark. Ned mot Vättern är det mer karaktär av hållmarkstallskog med inslag av björk, rönn, asp, ask och sälg. Mot söder övergår barrskogen till ett bestånd av yngre successionsstadium av löv med asp, lind, fågelbär (en del grövre), sälg, enstaka ekar. Mot stranden är dock träden äldre med al, ask och ek. Buskskiktet är relativt rikt och här finns skogstry, olvon, en, slån och nypon. I fältskiktet finns högrötsvegetation med bland annat älgört, daggkåpa, humleblomster, nässla, tuvtåtel, snärjmåra, kärrtistel, knapptåg, nejlikrot, ormbär och storrams. Militära lämningar i form av en betongkur (inredd med sittbänkar) finns i väst.

3b:

Detta skötselområde utgörs av löv- och/eller blandskog.

Norr och söder om tallskogen finns tre delområden med ung lövskog insprängt i skötselområde 2b. Tall förekommer ute på hållarna. Här finns också fuktstråk på

flera platser med inslag av kalkfuktäng. Här växer ängsstarr, hirsstarr, slankstarr, hundstarr, plattstarr, tätört, darrgräs, ängsvädd, brunört, blodrot, rödklint, knägräs, knutarv, stagg, vildlin, jungfrulin, rosettjungfrulin, strätta, åkerfräken, ängsfryle, kvastfibbla, klasefibbla, smörboll, vanlig nattviol, grönvit nattviol, jungfru Marie nycklar, blååtel, ärenpris, stor blåklocka, bergslok, jordtistel, ältranunkel, ormrot, frossört, åkermynta, ängsfryle, svinrot, med mera.

Längre söder ut rinner en bäck ner till Vättern från Stora Lund och den åtföljs av en bård av klibbal och ask samt fågelbär. Botten i bäcken växlar från grusiga till leriga partier. I bäcken har utsättning av öringsrom gjorts av länsstyrelsen. På block och trädstammar kring bäcken växer flera signalarter av mossor, bland annat stenporella, piskbaronmossa, grov baronmossa och platt fjädermossa.

Buskvegetationen är tät med måbär, brakved, hagtorn och try. I fältskiktet finns tomtskräppa, vänderot, humleblomster, nejlikrot, stinknäva, snärjmåra, kabbleka, älgört, och nässla. Strax söder om bäcken finns ett pumphus i betong och ett båthus i trä. Till dessa leder en grusad körväg. I vägkanten finns bland annat gullkrage och vildmorot.

Området fortsätter sedan söderut i en korridor mellan de kala klipporna i väst och hagmarken i öst. Här övergår det mot en betad lövlund med fågelbär, en del spretiga tallar, ask, björk. I buskskiktet finns rönn, hagtorn, try, apel och en. Här är fältskiktet svagt utbildat med bland annat harsyra och blåsippa. Här rinner ett dike ner mot Vättern och skapar ett fuktigt område med bland annat tuffmossor och praktmossor. Längre söderut övergår det till mestadels hällmark med blandskogspartier. Precis söder om golfbanan finns ett litet område som består av en medelålders alskog. Intill finns det ett bäckdråg som utgör gränsen mellan den öppna golfbanan och det lilla skogspartiet.

### **Bevarandemål och gynnsamt tillstånd**

Området ska bevara samt utveckla de naturvärden som finns i betespåverkad äldre flerskiktad blandskog. Buskskiktet är väl utvecklat och fältskiktet är av örttyp. Inslaget av triviallövträd och ädellövträd är stort. Grova och gamla lövträd har en stark ställning i området. Typiska arter för naturtypen förekommer i området. Utpekade livsmiljöer och/eller arter enligt Natura 2000 ska uppnå eller bibehålla en gynnsam bevarandestatus. Mängden gamla träd och död ved har ökat något och utgörs av olika nedbrytningsstadier. Bäckens ska vara en lämplig lekplats för öring.



**Figur 11.** Kring den lilla bäcken som mynnar ut i Vättern är en skuggig och fuktig miljö.

### Skötselåtgärder

- Röjning av igenväxningsvegetation, till exempel slån och nypon.
  - Framst där det hindrar bete i de mer betespräglade skogsdelarna (3a).
  - Runt bäckar och fuktdrag behålls igenväxningsvegetation för att behålla en skuggig och lummig miljö.
- Hamlade träd hamlas löpande.
  - Nyhamling av lämpliga träd bör göras.
- Bäckerna ska alltid ha vattenflöde och vara lämplig lekplats för öring.
  - Förbättring av lekbotten i bäcken.
  - Träd och buskar ska få växa kring bäcken för att skapa skugga.
- Tidvis skogsbete.
- Frihuggning av grova träd.
- Gläntor kan öppnas upp för att gynna och behålla den flora som finns.
  - Till exempel vid kluster av grova träd.
- Veteranisering av lämpliga träd kan göras.
  - Olika metoder kan med fördel nyttjas.
- Skapa mer död ved, gärna i samband med frihuggning av gamla eller vidkroniga träd.

**Skötselområde 4, Vättern**

**Areal:** 57,46 hektar

**Naturtyp enligt Natura 2000:** Ävjestrandsjöar 3130 – 57,46 hektar

**Målnaturtyp:** Ävjestrandsjöar 3130 – 57,46 hektar

**Beskrivning**

Strandnära del av Vättern som ingår i Vättern (Östra) Natura 2000-område SE0230268. Vätterns miljö är unik på många vis. Hela dess utformning och ekosystem är så pass säreget att få liknande sjöar finns. Vättern är utpekad i ett flertal riksintressen och ingår sedan slutet av 1990-talet i Natura 2000. En sjö med klart och kallt vatten där undervattensväxter trivs på botten och som utgör livsutrymme för särskilda fiskar och fåglar.

**Bevarandemål och gynnsamt tillstånd**

Skötselområdet ska bibehålla (eller förbättra) förhållande i Vättern avseende vattenståndsfluktuationer, hydrologi och god vattenkvalitet. Grumland och näringstillförande verksamheter som påverkar Vättern undviks. Naturliga omgivningar med strandskogar eftersträvas. Holmar och skär som är viktiga för fågelreproduktion sköts för att gynna utpekade arter. Selektiva fiskemetoder bör främjas så att bifångst av oönskade arter minimeras. Begränsa negativ påverkan på undervattensvegetation.

**Skötselåtgärder**

- För eventuella åtgärder, referera till bevarandeplanen för Vättern Östra.

## Skötselområde 5, Anordningar för friluftslivet (parkering, skyltar, vandringsled etc.)

Areal: 2,51 hektar



Figur 12. Mellan de båda parkeringarna finns en bra yta att utöka parkeringen på.

### Beskrivning

Skötselområdet innefattar både ytan vid parkering och badplats i norr och även alla de anordningar för tillgänglighet som finns i naturreservatet. Området vid parkeringen består av öppen hållmark med inslag av enstaka buskar och klenare träd. Området är reservatets "entré" men flera anordningar för besökare. Hit leds besökare till reservatet genom körvägen fram till parkeringen. Här finns även ett tillgänglighetsanpassat dass samt minst tre rastbord. Brygga anpassad för rörelsehindrade finns strax norr om parkeringen.

I resterande delar av reservatet finns det både grillar, bänkbord, soptunnor, vindskydd i form av en gammal militär målobervationsplats och vandringsled. Information om området finns på ett flertal platser, däribland vid parkeringsplatsen. Vandringsleden, som är en del av Östgötaleden, leder besökare över klippor och berghällar, torrängar och blandskogar. Spänger och broar finns över bäckar och blöta områden. Vid fuktig väderlek kan det vara halt på klippor och berghällar.

I den södra spetsen av reservatet finns det en mindre del som används som golfbana (green + tee). Detta område sköter golfklubben i dagsläget.

### Bevarandemål och gynnsamt tillstånd

Den typiska floran och faunan på hållarna vid parkeringarna bevaras.

Skötselområdet är ett väl fungerande besöksområde delvis anpassat för rörelsehindrade. Informationen i området är lättillgänglig och bidrar till och förhöjer upplevelsen av besöket. Informationen bidrar till att syftet med områdesskyddet uppnås. Områdets friluftslivsanläggningar är i gott skick och underlättar för besökare att uppleva området. Reservatets gräns är tydligt markerad.



**Figur 13.** I skötselområdet ingår även en del av golfbanan.

### Skötselåtgärder

- Parkeringsmöjligheterna bör förbättras och parkeringsplatserna bör utökas i antal.
- Informationstavlor om reservatet finns och underhålls.
- Friluftslivsordningar och parkeringar underhålls eller nyanläggs.
  - Vid behov, røj igenväxningsvegetation och sly längs med vandringslederna.
- Tömning av dass och soptunnor. Uppstädning vid behov. Ev. viss røjning av buskar. Periodiskt underhåll av brygga, torrdass, eldstäder, etc.
  - Dasset kan vid behov flyttas till en lämpligare plats.
- Røjning av igenväxningsvegetation och gynna gamla lövträd och tallar på hållarna.
- Information och ajourhållning av naturreservatet på Länsstyrelsen.
- Underhåll av reservatsområdets gräns.

## Sammanfattning och prioritering av planerade skötselåtgärder

**Tabell 2.** Underlag och stöd för förvaltaren vid planering av åtgärder såväl lokalt i reservatet som regionalt i länet. De ekonomiska resurserna utgör en begränsande faktor för verksamheten, vilket innebär att förvaltaren måste prioritera mellan åtgärder i länets alla reservat. Prioritet är indelat i 1 till 3, utifrån hur viktigt det är att genomföra för att nå bevarandemålen.

| Skötselåtgärd  | Skötselområde   | När          | Prioritet |
|--|-----------------|--------------|-----------|
| Hävd/Slätter   | 1, 2 och 3      | Årligen      | 1         |
| Röjning av igenväxningsvegetation  | 1, 2, 3, (5)    | Vid behov    | 1         |
| Frihuggning av grova träd, hamling   | 3               | Vart 5-10 år | 2         |
| Veteranisering av yngre och medelålders träd eller skapande av död ved och gläntor                               | 3               | Vid behov    | 2         |
| Naturvårdsbränning eller brandefterliknade åtgärder  | 1 och 2         | Vid behov    | 2         |
| Åtgärder riktade mot att motverka invasiva arter   | Hela reservatet | Vid behov    | 2         |
| Vandringsleder, friluftslivsanordningar och parkering, underhåll av befintliga samt städning i reservatet.       | Hela reservatet | Vid behov    | 2         |
| Förbättra lekbotten samt utsättning av öringrom  | 3               | Vid behov    | 3         |
| Behovsutredning av ytterligare tillgänglighetsanpassade friluftsanordningar, samt eventuellt anläggande av dessa | Hela reservatet | 2025-2030    | 3         |

### Jakt

Jakt får endast ske efter tillstånd av länsstyrelsen.

### Utmärkning av reservatets gräns

Utmärkning av reservatsgränsen har utförts av naturvårdsförvaltaren enligt Naturvårdsverkets anvisningar och underhålls vid behov.

### Tillsyn

Länsstyrelsen är ansvarig för tillsyn av reservatet.

## Dokumentation och uppföljning

Uppföljning av skyddade områden är nödvändigt för att effektivisera och förbättra naturvårdsarbetet i skyddade områden. Uppföljning i skyddade områden ska alltid

vara kopplad till syftet med det skyddade området. Uppföljningen ska ligga till grund för revidering av skötselplanen.

## Inventeringar

Följande inventeringar är prioriterade att utföra i reservatet. Kryptogamer är dåligt undersökta i reservatet och bör inventeras. Vedlevande insekter kan inventeras efter åtgärder för att skapa död ved har utförts. En fågelinventering kan vara värdefullt för att få en tydligare bild av vilka arter som häckar i området och på så sätt möjliggör riktade naturvårdsinsatser.

**Tabell 3.** Inventeringar som med fördel kan göras i reservatet.

| Inventeringar       | Skötselområde | Prioritet |
|---------------------|---------------|-----------|
| Kryptogamer         | Samtliga      | 1         |
| Vedlevande insekter | Samtliga      | 1         |
| Fåglar              | Samtliga      | 2         |

## Uppföljning

### Uppföljning av bevarandemål

Uppföljningen ska ha sin utgångspunkt i den regionala uppföljningsplanen för Östergötland och vid behov anpassas efter särskilt utpekade arter eller naturtyper i naturreservatet.

### Dokumentation av skötselåtgärder

Alla skötselåtgärder som utförs inom naturreservatet ska dokumenteras skriftligt. Mer omfattande åtgärder ska även fotodokumenteras. I dokumentationen ska framgå vilka åtgärder som genomförts och när de genomfördes, samt vem som utförde åtgärden. Strukturella beståndsförändringar efter storskaliga störningar ska alltid följas upp.

## Finansiering av naturvårdsförvaltningen

Alla i planen redovisade åtgärder bekostas av offentliga medel. Även andra finansiärer, exempelvis fonder eller stiftelser, kan bli aktuella. Dessa medel ska i så fall administreras av Länsstyrelsen.



**Länsstyrelsen  
Östergötland**

[www.lansstyrelsen.se](http://www.lansstyrelsen.se)