



## Tilläggsbeslut- Utvidgning av Nedre Mjällådalens naturreservat, Timrå kommun

Objektnummer	1139176
Län	Västernorrland
Kommun	Timrå
Fastigheter	Högland S:4, Högland S:2 och del av Högland S:1 och Högland 4:5
Markägare	Privata, samt skogsbolag (SCA)
Förvaltare	Länsstyrelsen
Lägesbeskrivning	Väster om länsväg 331, 10-13 km norr om Sundsvall-Timrå flygplats
Areal	13,1 hektar, efter utvidgning omfattar naturreservatet 145,5 hektar
Produktiv skogsmark	12,9 hektar, efter utvidgning omfattar naturreservatet 122,9 hektar.

### Beslut

Länsstyrelsen beslutar med stöd av 7 kap. 4 § miljöbalken (1998:808) att utvidga naturreservatet Nedre Mjällådalen med fastigheterna Högland S:4, Högland S:2 och del av Högland S:1 och Högland 4:5 till att omfatta det område som utmärkts på bifogad karta (bilaga 1).

För de tillkommande delarna ska tidigare beslut om bildande av naturreservat fattat den 27 november 2024, diarienummer 511-8815-2016, gälla i sin helhet med syfte, skäl och föreskrifter enligt 7 kap. 4, 5, 6 och 30 §§

miljöbalken samt 22 § förordningen (1998:1252) om områdesskydd enligt miljöbalken m.m. (bilaga 2).

Med stöd av 3 § förordningen om områdesskydd enligt miljöbalken m.m. beslutar länsstyrelsen att skötselplanen för Mjällådalens naturreservat daterad 2022-07-12, dnr 511-8245-2016, som också gäller för Nedre Mjällådalens naturreservat enligt beslutet 2024-11-27 även ska gälla för utvidgningen.

De tillkommande delarna ska ingå i skötselområdena 1 (vatten och strandmiljö), 2 (skogsmark) och 4 (friluftsliv).

Föreskrifterna enligt 7 kap. 5 och 6 §§ miljöbalken gäller inom utvidgningen den dag de vinner laga kraft. Föreskrifterna enligt 7 kap. 30§ miljöbalken gäller omedelbart från kungörelsedatum även om beslutet överklagas.

## Skälen för beslut

### Områdesbeskrivning

Delarna som naturreservatet utvidgas med består till huvuddelen av branta nipor ned mot Mjällån samt en sträcka med strandmiljöer på sand- och grusmark längs vattendraget. Skogen i niporna domineras av äldre granskog men det finns också lövrika delar på tidigare odlingsmarker som nu vuxit igen.

De hotklassade arterna sötgräs (NT\*) samt strandsandjägare (VU\*) som är något av karaktärsarter för naturreservatet förekommer även i utvidgningen.

\*) VU="sårbar" och NT="nära hotad" enligt 2020 års rödlista.

### Ärendets beredning

Utvidgningen som består av tre mindre samfälligheter och två SCA-ägda ytor har ingått i reservatsbildningsärendet för Nedre Mjällådalens naturreservat som inleddes 2016. När ersättningsfrågorna för dessa delar inte hade hunnit lösas under 2024 valde länsstyrelsen att fatta beslut om naturreservat för de delar med klar markåtkomst och lämna dessa olösta delar utanför beslutet. I juni 2025 träffades avtal om intrångsersättning med markägarna i samfälligheterna och under våren 2025 har också ersättningsfrågan med SCA lösts.

Mjällån är klassat som riksintresse för naturvården enligt 3 kap. 6 § miljöbalken och pekades 2006 ut som ett nationellt särskilt värdefullt vatten

av Naturvårdsverket och Fiskeriverket. Området finns registrerat som naturvårdsobjekt (objektnummer 62232 och 80051) hos länsstyrelsen.

Det befintliga naturreservatet och utvidgningen beläget inom Ohredahke, Raedtievaerie, Voernese och Jijnjevaerie samebyars renbetesområden.

Inga motstående intressen finns redovisade i Timrå kommuns översiktsplan från 2018.

År 2020 fastställde länsstyrelsen en handlingsplan för grön infrastruktur (dnr 510-3812-16). Det befintliga naturreservatet och utvidgningen ingår i såväl en skoglig som en limnisk värdestrakt i handlingsplanen.

Utvidgningen ingick i det förslag om bildande av naturreservat som skickades på remiss i juni 2024, ingen ytterligare remiss för utvidgningen har skickats ut.

Inför remissbehandlingen 2024 hämtades information från digitalt underlagsmaterial från mineralrättsregistret. Därvid framkom inga motstående intressen eller andra försvårande omständigheter.

Vid remissbehandlingen inkom yttranden från Sveriges geologiska undersökning (SGU), Skogsstyrelsen, Sametinget, SCA skog AB, Trafikverket, E.ON, Timrå kommun och Ljustorpsåns fiskevårdsområde.

Skogsstyrelsen, SGU, Ljustorpsåns fiskevårdsområde och Timrå kommun var positiva till bildande av naturreservatet.

SCA hade inget att erinra förslaget om deras markersättning löses innan beslutet fattas.

Sametinget framförde att det är viktigt att föreskrifterna inte hindrar samisk markanvändning. Föreskrifterna ska inte utgöra hinder för renskötsel i området.

E.ON förutsatte att de ska kunna sköta om anläggningarna inom reservatet rationellt och kostnadseffektivt även i framtiden.

Trafikverket förutsatte att de ska kunna sköta och underhålla sina vägar även i framtiden.

## Länsstyrelsens bedömning

Länsstyrelsen har i möjligaste mån tagit hänsyn till de vid remissförfarandet inkomna synpunkterna genom bearbetning av beslutet. I beslutet framgår att föreskrifterna inte ska utgöra hinder för att bedriva renskötsel. Föreskrifterna har förtydligats så att det framgår att de inte ska utgöra hinder för skötsel och underhåll av kraftledningarna och befintliga vägar.

Mjällån har påverkats av tidigare verksamheter såsom flottning med tillhörande rensningar. Ån är ändå mycket opåverkad i ett regionalt och nationellt sammanhang och vattensystemet har pekats ut som ett mycket skyddsvärt objekt. Det är av stor vikt att vatten-, ravin- och strandmiljöerna får utvecklas fritt. Påverkade delar bör restaureras för att på sikt återfå så naturliga miljöer som möjligt. Skogen som omger ån har i mindre grad påverkats historiskt av huggningar men därefter stått opåverkad av rationellt skogsbruk, delar utgörs av lövrik skog på tidigare jordbruksmark. Detta har resulterat i en skog som har mycket av skogsbiologiskt viktiga strukturer, såsom gamla träd och död ved. Dessa värden är ovanliga i dagens av skogsbruk präglade landskap och av grundläggande vikt för att bevara livsformer knutna till områden med mer naturlig skogsdynamik. Naturvärdena i området är följaktligen oförenliga med konventionella skogsbruksmetoder och annan exploatering.

Genom naturreservatsbildning undanröjs exploateringshot och förutsättningarna för bevarande och restaurering av både vatten- och skogsmiljöerna, med därtill hörande strukturer, processer och arter, förbättras.

I den händelse en hotad art påträffas eller kunskapsläget ändras för en i dag känd art i reservatet och det långsiktiga bevarandet av arten inte bedöms tryggat med nuvarande förvaltningsinriktning, kan det finnas skäl att utfärda en dispens som möjliggör åtgärder nödvändiga för arten. Sådan eventuell dispens ska motiveras av aktuell, välgrundad biologisk kunskap. Vidare bör eventuella åtgärder långsiktigt följas upp och berörda delar dokumenteras före och efter åtgärd. En eventuell dispens förutsätter att särskilda skäl föreligger i enlighet med miljöbalken 7 kap. 7 §, vilket innebär att åtgärderna måste vägas mot de värden som utgjort grund för tillkomsten av detta områdesskydd.

En art som skulle kunna bli föremål för en dispensansökan är sötgräs. Om framtida forskning visar att åtgärder behövs för att bevara sötgräs, kan det bli aktuellt med en dispensansökan för att kunna utföra sådana åtgärder. I dagsläget bedömer länsstyrelsen att det varken finns något behov av, eller att kunskapsläget motiverar sådana åtgärder.

Länsstyrelsen bedömer att området signifikant bidrar till uppfyllandet av miljömålen "Levande skogar" och "Ett rikt växt- och djurliv". Området rymms inom betinget för det regionala miljömålets första delmål från 2005, som anger att 1,8 % av länets produktiva skogsmark ska skyddas formellt. Urvalet av reservatsförslaget har gjorts i enlighet med de nationella och den regionala strategin för formellt skydd av skog från 2005.

Länsstyrelsen bedömer att ett naturreservat i det aktuella området är förenligt med kommunens översiktsplan och med hushållningsbestämmelserna i 3:e och 4:e kap. miljöbalken.

Länsstyrelsen finner vid en vägning mellan kända enskilda och allmänna intressen i enlighet med 7 kap. 25 § miljöbalken att det för att skydda och bevara ovanstående naturvärden finns skäl att besluta om att bilda ett naturreservat i området samt att förordna om föreskrifter för att skydda området. För att uppnå det starka skydd som behövs för områdets naturvärden bör föreskrifterna bland annat omfatta förbud mot såväl exploateringsföretag som skogsbruk.

## HUR MAN ÖVERKLAGAR

Den som vill klaga över detta beslut ska skriva till regeringen, men skicka eller lämna skrivelsen till länsstyrelsen, e-post [vasternorrland@lansstyrelsen.se](mailto:vasternorrland@lansstyrelsen.se), eller postadress Länsstyrelsen, Skyddad natur, 871 86 Härnösand.

Skrivelsen ska ha kommit in inom tre veckor från den dag klaganden fick del av beslutet. I skrivelsen ska anges vilket beslut som överklagas och den ändring som begärs. Skriv namn, adress, telefonnummer och ärendets diarienummer. Om ytterligare upplysningar önskas, kontakta Pernilla Hansson telefon 0760-52 32 07, [pernilla.hansson@lansstyrelsen.se](mailto:pernilla.hansson@lansstyrelsen.se).

Beslutet ska kungöras i länets författningssamling, i Post- och Inrikes Tidningar och Sundsvalls tidning. Den dag kungörelsen varit införd i ortstidning anses berörda ha fått del av beslutet.

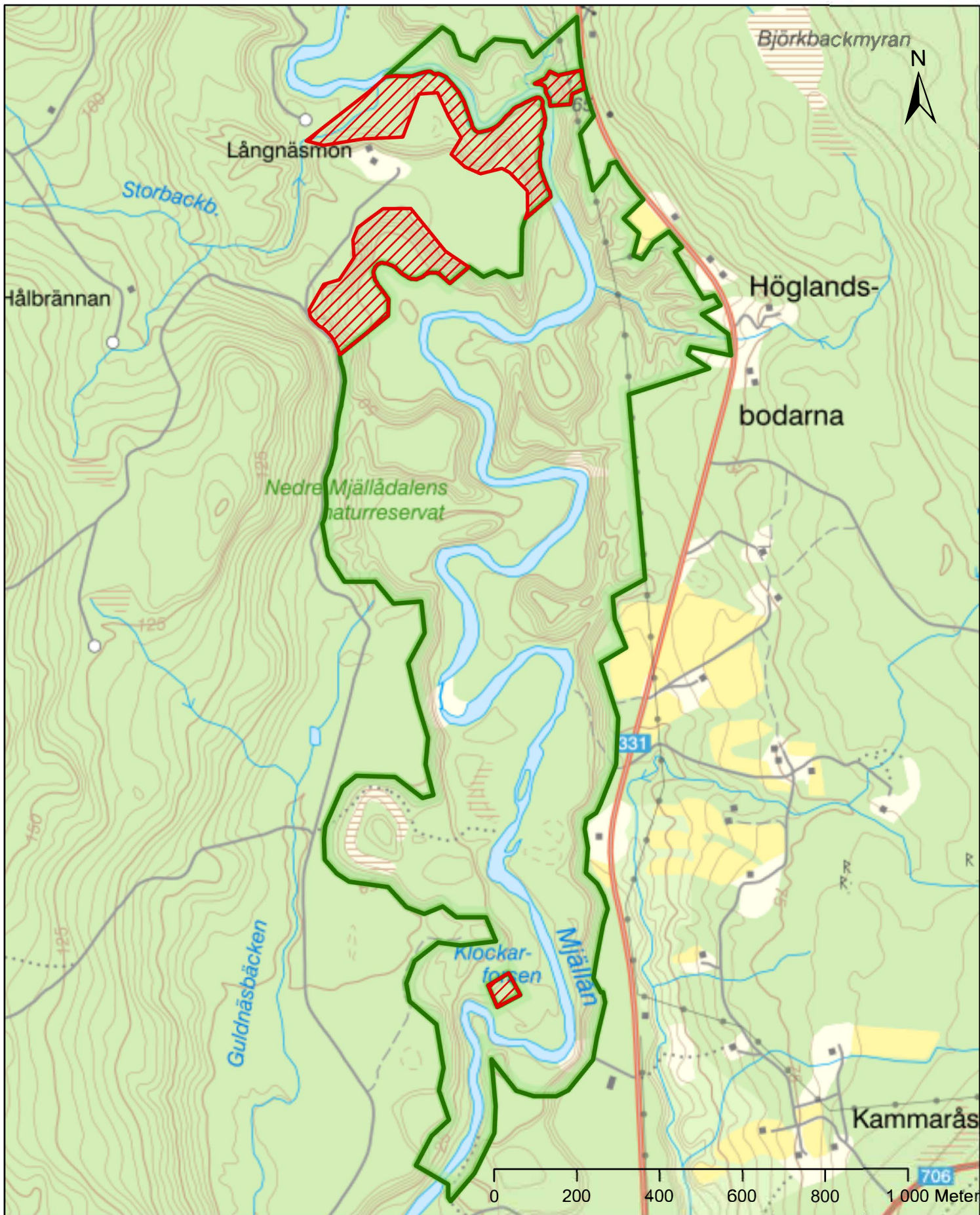
Beslutet har fattats av landshövding Carin Jämtin med naturvårdshandläggare Pernilla Hansson som föredragande. I den slutliga handläggningen av detta ärende har även Malin Olofsson, länsjurist, Adrian Nordlund, planhandläggare samt Per Sander, chef vid enheten Skyddad natur deltagit.

*Detta beslut har fattats digitalt och saknar därför namnunderskrifter.*

## Bilagor

- 1 Beslutskarta
- 2 Beslut om bildande av Nedre Mjällådalens naturreservat från den 27 november 2024, diarienummer, 511-8815-2016
- 3 Sändlista

# Utvidgning av Nedre Mjällådalens naturreservat



-  Utvidgning
-  Befintligt naturreservat





Enligt sändlista

## Bildande av *Nedre Mjällådalens naturreservat*

Objektnummer	2045231
Län	Västernorrland
Kommun	Timrå
Socken	Ljustorp
Fastighet	del av Sanna 1:22, 1:9 del av Högländ 18:1 del av Högländ 3:7 och Högländ 3:8 del av Högländ 16:1 del av Högländ 2:14 del av Sanna 1:24, 1:23 del av Högländ S:6 del av Sanna fs:5
Markägare	Privat
Förvaltare	Länstyrelsen
Lägesbeskrivning	väster om länsväg 331, 10-13 km norr om Sundsvall-Timrå flygplats.
Areal	132,0 hektar
Produktiv skogsmark	110,0 hektar
	Delar av området ingår i Natura 2000
Naturtyper [hektar]	Granskog 44 Barrblandskog 30 Lövblandad barrskog 22 Vatten 13 Triviallövskog 12 Tallskog 6 Strand 5

## LÄNSSTYRELSENS BESLUT

Med stöd av 7 kap. 4 § miljöbalken (1998:808) förklarar länsstyrelsen det område som utmärkts på bifogad karta, bilaga 1, som naturreservat.

För att uppnå och tillgodose syftet med naturreservatet förordnar länsstyrelsen i enlighet med 7 kap. 5, 6 och 30 §§ miljöbalken samt 22 § förordningen (1998:1252) om områdesskydd enligt miljöbalken m.m., att de föreskrifter som framgår av detta beslut ska gälla beträffande naturreservatet.

Föreskrifterna enligt 7 kap. 5 och 6 §§ miljöbalken gäller från den dag de vinner laga kraft. Föreskrifterna enligt 7 kap. 30 § miljöbalken gäller omedelbart från kungörelsedatum även om beslutet överklagas.

Länsstyrelsen beslutar vidare att naturreservatet ska ingå i befintlig skötselplan daterad 2022-07-12, dnr 511-8245-2016 (Mjällådalens naturreservat).

## SYFTE

Området skyddas i syfte att bevara biologisk mångfald och värdefulla naturmiljöer, närmare bestämt en del av ett värdefullt vattendrag, äldre barrskogar och lövrika skogsbestånd samt en variationsrik geomorfologi. Vattendraget karakteriseras av en hög grad av naturlighet och är viktigt för bland annat ett flertal fiskarter och strandinsekter. Reservatets skogar hyser redan idag förhållandevis mycket av de strukturer såsom döda stående och liggande träd som är kännetecknande för ett naturligt fungerande skogsekosystem. Nybildning av strukturer sker också fortlöpande, vilket gör att vissa naturvärden med tiden kan förväntas utvecklas än mer. Områdets orörda och variationsrika geomorfologi är av stort värde och den meandring och erosion som ån och dess biflöden ger upphov till, skapar förutsättningar för en säregen flora och fauna.

Syftet ska nås genom att skogen, strandmiljöerna, geomorfologin och ån i huvudsak får utvecklas fritt efter naturligt förekommande processer. I området finns äldre kulturpräglade gräsmarker som ska kunna hållas öppna och skötas. I området finns äldre lövrika områden med höga värden och yngre skogar som ska kunna utvecklas, där lövgynnande åtgärder kan bli aktuella.

Syftet är även att området ska vara attraktivt för friluftsliv. Det ska finnas möjligheter för besökare att se och uppleva reservatets naturmiljöer och geomorfologi .

## RESERVATSFÖRESKRIFTER

A. Föreskrifter enligt 7 kap. 5 § miljöbalken om inskränkningar i rätten att använda mark- och vattenområden.

Utöver vad som för övrigt gäller är det förbjudet att:

- 1 uppföra byggnad, mast, brygga eller annan anläggning på mark eller i vatten. Nya jakttorn får enbart uppföras med tillstånd från länsstyrelsen. Befintliga jakttorn ska underhållas eller rivras om de inte nyttjas längre.
- 2 bedriva täkt (inkl. vattentäkt), anordna upplag, borra, spränga, schakta, gräva, muddra, vaska efter guld eller andra ämnen, utfylla, lägga i sten, tippa eller på annat sätt skada mark och bottnar.
- 3 dika, dikesrensa eller dämna.
- 4 anlägga luft-, vatten- eller markledning, stängsel eller hägnad.
- 5 anlägga väg, stig, bro eller spång.
- 6 bedriva skogsbruk; avverka eller på annat sätt skada levande eller döda, stående eller omkullfallna, träd och buskar, samt utföra annan skogsvårdsåtgärd.
- 7 sprida kemiska eller biologiska bekämpningsmedel, kalk, rotenon eller gödningsämnen.
- 8 inplantera djur, växter eller andra organismer. Denna föreskrift gäller dock ej utsättning av fisk, utan dylik verksamhet regleras i förordningen (1994:1716) om fisket, vattenbruket och fiskenäringen.
- 9 framföra motordrivet fordon. Förbudet gäller inte på befintlig väg eller snöskoter på snötäckt, tjälad mark. Inte heller gäller det uttransport av fällt högvilt med fyrhjuling eller motsvarande. I dagsläget gäller terrängkörningsförordningen (1978:594) i reservatet vilket innebär att endast högvilt i form av älg, björn, kronhjort, dovhjort och vildsvin kan föras ut. Fordon och färdväg ska väljas med omsorg för att minimera mark- och vegetationsskador.
- 10 anlägga fiskodling eller annan odling av växter, djur eller andra organismer.

B. Föreskrifter om förpliktelser för ägare och innehavare av särskild rätt att tåla intrång enligt 7 kap. 6 § miljöbalken.

Markägare och innehavare av särskild rätt förpliktigas tåla att följande åtgärder vidtas för att tillgodose ändamålet med reservatet:

- 1 upphuggning och markering av reservatsgränsen.

- 2 uppsättning av informationstavlor.
- 3 anläggning och underhåll av stigar, spänger, trappor, parkering, tält- och rastplatser, vindskydd, dass, eldstäder och broar eller liknande friluftsanordningar.
- 4 återställning av flottledsrensade sträckor.
- 5 åtgärder för att gynna löv ska kunna genomföras i begränsade delar av reservatet, exakt var och vilka åtgärder som ska genomföras tas fram i särskild plan. Exempelvis ringbarkning av gran, uttag av gran, stängsling eller naturvårdsbränning.
- 6 undersökningar av mark, vatten, vegetation, fisk och annat djurliv, samt markering av därtill hörande ytor.
- 7 avlägsnande av eventuella främmande arter.
- 8 skötsel av tidigare öppna gräsmarker, slätter och bete samt röjning av träd och buskar (se skötselkarta).
- 9 uppförande och underhåll av stängsel, för exempelvis bete eller lövåtgärder.
- 10 röjning kring fornminnen, kulturlämningar och utsiktsplatser.
- 11 framförande av motorfordon, vid underhåll och bygge av friluftsanordningar, återställning eller andra skötselåtgärder.
- 12 begränsa eller förhindra storskaliga angrepp av granbarkborre genom utplacering av fällor, utläggning av fångstvirke, fällning av angripna träd, rotkapning av vindfällda träd och barkning. Inga träd får föras ut ur naturreservatet utom fångstvirke.

C. Föreskrifter enligt 7 kap. 30 § miljöbalken om rätten att färdas och vistas inom reservatet samt om ordningen i övrigt inom reservatet.

Utöver vad som för övrigt gäller är det förbjudet att:

- 1 fälla eller på annat sätt skada levande eller döda, stående eller omkullfallna, träd och buskar.
- 2 uppföra anläggning, såsom vindskydd, koja, bänk, spång, bro, stängsel, ledning, mast eller torn.
- 3 genom grävning eller på annat sätt skada mark eller vattenmiljöer.
- 4 plocka, gräva upp eller på annat sätt ta bort mossor, lavar eller svampar, med undantag för plockning av marklevande mat- och färgsvampar och bär.
- 5 framföra cykel och häst annat än på befintlig väg.
- 6 vaska efter guld eller andra ämnen.
- 7 göra upp eld annat än på angivna platser.
- 8 medföra ej kopplad hund eller annat lösgående husdjur.
- 9 sätta upp skylt, tavla, affisch eller göra inskrift.

- 10 genomföra tävlingar, övningar och lägerverksamhet utan tillstånd från länsstyrelsen.
- 11 övernatta mer än två nätter på samma plats.
- 12 framföra motordrivet fordon annat än på väg/traktorväg.  
Förbudet gäller inte snöskoter på snötäckt mark.

Föreskrifterna ska inte utgöra hinder för att utöva renskötsel i enlighet med rennäringslagen (1971:437) eller framföra motordrivet fordon vid renskötsel i enlighet med gällande terrängkörningslagstiftning.

Föreskrifterna ska inte utgöra hinder att sköta och underhålla befintliga vägar samt stigar. Ska nya stigar och broar anläggas krävs tillstånd från länsstyrelsens förvaltare. Skyltning av andra än av länsstyrelsen underhållna stigar, sevärdheter och annat får göras efter tillstånd från länsstyrelsens förvaltare.

Föreskrifterna ska inte utgöra hinder för underhåll/ombyggnad/reinvestering av befintliga kraftledningar med tillhörande anläggningar. Vid underhåll och andra arbeten kan det även behöva grävas, schaktas, köras med fordon, parkeras etc, detta får göras där reparation och underhåll kräver detta.

Länsstyrelsen kan ge tillstånd för vetenskapliga undersökningar som innebär någon form av markering, fällfångst eller annan åverkan, under förutsättning att denna åverkan inte annat än alldeles obetydligt påverkar de värden som reservatet syftar till att bevara. Vetenskapliga undersökningar som inte innebär markering av provytor eller annan åverkan är tillåtna i reservatet. Vidare ska föreskrifterna inte hindra att i vetenskapligt syfte ta minsta möjliga mängd belägg för artbestämning av exempelvis svampar eller insekter. Observera dock att insamling av vissa arter som finns i reservatet även är reglerad i artskyddsförordningen (2007:845).

Föreskrifterna ska inte utgöra hinder för den som innehar fisk- och jakträtten inom reservatet att sätta upp skyltar i syfte att upplysa om jakt och fiske. Uppsättning av skyltar ska ske i samråd med länsstyrelsens förvaltare.

Föreskrifterna ska inte hindra de åtgärder som krävs för att bekämpa okontrollerad brand i reservatet. All sådan bekämpning bör ske med så skonsamma metoder som möjligt och därmed största hänsyn till mark, vegetation och vatten.

I enlighet med 2 § förordningen om områdesskydd enligt miljöbalken m.m., ansvarar länsstyrelsen för förvaltningen av reservatet. Föreskrifterna ska inte utgöra hinder för förvaltaren, eller den som förvaltaren uppdrar åt, att utföra de åtgärder som anges ovan under B och vars utförande beskrivs närmare i skötselplanen.

Föreskrifterna under C gäller även fastighetsägare och innehavare av särskild rätt till fastighet när de inte nyttjar sin rätt att bruka fastigheten.

## SKÄLEN FÖR BESLUT

### Områdesbeskrivning

Mjällån löper parallellt med väg 331 från sina källdrag i finnskogsområdet Villola i Ångermanland till utloppet i Ljustorpsån i Åsäng i Medelpad. Namnet på ån kommer troligen från "mjåla", som är en vanlig jordart längs dalgången.

I samband med den senaste istidens slutskede för cirka 10 000 år sedan rann av två skäl mycket mer vatten genom Mjällåns dalgång än vad som är fallet idag. Det ena var att Faxälven, som idag rinner samman med Ångermanälven, tidigare hade sitt lopp som isälv genom det som nu är Mjällåns dalgång. Det andra var att vattenföringen då var väsentligt mycket större än Faxälven idag genom allt vatten från den smältande inlandsisen. Detta kan förklara de till synes oproportionerligt mäktiga sedimentavlagringar som fyller dalgången. Den gamla isälven förde med sig mängder med löst material, block och finare fraktioner. Detta kom att fylla det som då var en havsvik i hela sin bredd med sediment i lager på lager. Allteftersom landhöjningen fortskred kom sedan Mjällån och tillrinnande bäckar att skära sig ner i sina egna sedimentavlagringar och skulptera landskapet.

Mjällådalen geomorfologi ger i en liten skala en fullständig representation av de norrländska älvdalarnas landskapsformer och området betraktas av Sveriges geologiska undersökning (SGU) som en geotop med mycket högt skyddsvärde, även i ett nationellt perspektiv.

Vattnendragets naturliga vattenföring, i kombination med lätteroderade jordarter, innebär en mycket dynamisk miljö med aktiv erosion och sedimentation, ras och skred. Dessa geologiska processer skapar i sin tur förutsättningar för de höga naturvärden vi finner i Mjällådalen.

Sötgräs (NT\*) samt strandsandjägare (VU\*) är hotklassade arter

som kan sägas vara karaktärsarter för området. De har det gemensamt att de är störningsgynnade och att de här har sina i särklass rikaste lokaler i landet.

I de skogar som klär Mjällådalen finns många arter som indikerar lövrika skogar och skogar med skoglig kontinuitet. Många av dessa gynnas också av den höga och jämna luftfuktighet som alstras utmed ån. Bland dessa kan nämnas de rödlistade arterna, trådbrosklav (EN\*), rynkskinn (VU\*), läderlappslev (VU\*), rotfingersvamp (VU\*) och doftticka (VU\*) och kandelabersvamp (NT).

\*) EN="starkt hotad", VU="sårbar" och NT="nära hotad" enligt 2020 års rödlista.

I området finns ett mindre (4,2 ha) Natura 2000-område, Långnäsmon, som består av en för regionen karakteristisk skog av gråal och björk som tidvis översvämmas, så kallad alluvial lövskog. Inom området finns dessutom en rik population av sötgräs. Det främsta bevarandesyftet är att bevara och återställa den prioriterade naturtypen alluvial lövskog och populationen sötgräs i området.

Ån är starkt präglad av det erosionsbenägna landskap den rinner igenom. Några strömmande och forsande avsnitt med grövre material förekommer, annars dominerar lugnflytande partier med hög sandinblandning. Mjällån utnyttjades som flottled och flottningen upphörde inte förrän 1969. Flottdammar fanns långt upp i vattensystemet, bland annat i Tallåsen, Hornsjön och Habborn. Mjällåns vattenregim är delvis påverkad av reglering genom Eksjödammen som även är ett vandringshinder.

Stora arealer med lämpligt substrat ger bra förutsättningar för lek för havsöring och uppväxtnöjigheterna är goda. Antalet ståndplatser och livsutrymme minskar ju större fisken blir, på grund av den låga andelen större block. Mjällån bedöms därför i första hand vara ett viktigt reproduktionsområde för havsvandrande arter som havsöring, harr och flodnejonöga. Ån bedöms även ha lämpliga förutsättningar för reproduktion av lax och ål.

Kultur och kulturhistoriska lämningar, från olika epoker, präglar Mjällåns omgivning. Fångstgropar, kolbottnar, fäbodställen, igenvuxna kulturmarker, avverkningsstubbar, flottningsrester och kulturstigar minner om att människan har tagit tillvara det området haft att erbjuda. Delar av Mjällåns stränder utnyttjades för slätter historiskt. Slätter pågick ända in på 1950-talet på vissa platser. Det avgränsade reservatsförslaget har bara berörts till mindre del av

modernt skogsbruk eller annan mer storskalig påverkan i modern tid.

Mjällådalen är ett populärt rekreationsområde som trots närheten till civilisationen erbjuder tystnad och en känsla av orördhet och vildmark. Här bedrivs olika former av friluftsliv, i huvudsak i form av vandringar och fiske.

## Ärendets beredning

Mjällån är klassat som riksintresse för naturvärden enligt 3 kap. 6 § miljöbalken och pekades 2006 ut som ett nationellt särskilt värdefullt vatten av Naturvårdsverket och Fiskeriverket. Området finns registrerat som naturvårdsobjekt (obektnummer 62232 och 80051) hos länsstyrelsen. I området finns ett mindre (4,2 ha) Natura 2000-område, Långnäsmon, som är skyddat som biotopskyddsområde sedan 2006. Inga motstående intressen finns redovisade i Timrå kommuns översiktsplan (2018). Reservatet är beläget inom Ohredahke, Raedtievaerie, Voernese och Jijnjevaerie samebyars renbetesområden.

Under 2016 kontaktades berörda markägare. Under 2016-2024 ingicks 6 avtal om intrångsersättning med privata markägare. Tre mindre samfälligheter kvarstår att ersätta samt en SCA del, dessa lämnas utanför detta beslut.

Inför remissbehandlingen har information hämtats från digitalt underlagsmateriel från minirättsregistret. Därvid har inga motstående intressen eller andra försvårande omständigheter påträffats.

Yttranden har inkommit från, Sveriges geologiska undersökning (SGU), Skogsstyrelsen, Sametinget, SCA skog, Trafikverket, E.ON, Timrå kommun, Ljustorpsåns fiskevårdsområde och SCA.

Skogsstyrelsen, SGU, Ljustorpsåns fiskevårdsområde och Timrå kommun är positiva till förslaget.

SCA har inget att erinra förslaget om deras markersättning löses innan beslutet fattas.

## Länsstyrelsens bedömning

Länsstyrelsen har i möjligaste mån tagit hänsyn till de vid remissförfarandet inkomna synpunkterna genom bearbetning av beslut. Sametinget tycker att det är viktigt att föreskrifterna inte

hindrar samisk markanvändning. Föreskrifterna ska inte utgöra hinder för renskötsel i området. E.ON förutsätter att dom ska kunna sköta om anläggningarna inom reservatet rationellt och kostnadseffektivt även i framtiden. Vi har förtydligat att föreskrifterna inte ska utgöra hinder för skötsel och underhåll av kraftledningarna. Trafikverket förutsätter att dom ska kunna sköta och underhålla sina vägar även i framtiden. Föreskrifterna ska inte utgöra hinder för skötsel och underhåll av befintliga vägar. SCA delen lyftes ut ur beslutet.

Mjällån har påverkats av tidigare verksamheter såsom flottning med tillhörande rensningar. Ån är ändock mycket opåverkad i ett regionalt och nationellt sammanhang och vattensystemet har pekats ut som ett mycket skyddsvärt objekt. Det är av stor vikt att vatten-, ravin- och strandmiljöerna får utvecklas fritt. Påverkade delar bör restaureras för att på sikt återfå så naturliga miljöer som möjligt. Skogen som omger ån har i mindre grad påverkats historiskt av huggningar men därefter stått opåverkad av rationellt skogsbruk. Detta har resulterat i en skog som har mycket av skogsbiologiskt viktiga strukturer, såsom gamla träd och död ved. Dessa värden är ovanliga i dagens av skogsbruk präglade landskap och av grundläggande vikt för att bevara livsformer knutna till områden med mer naturlig skogsdynamik. Naturvärdena i området är följaktligen oförenliga med konventionella skogsbruksmetoder och annan exploatering.

Genom naturreservatsbildning undanröjs exploateringshot och förutsättningarna för bevarande och restaurering av både vatten- och skogsmiljöerna, med därtill hörande strukturer, processer och arter, förbättras.

I den händelse en hotad art påträffas eller kunskapsläget ändras för en i dag känd art i reservatet, och det långsiktiga bevarandet av arten inte bedöms tryggt med nuvarande förvaltningsinriktning, skulle det kunna finnas skäl att utfärda en dispens som möjliggör åtgärder nödvändiga för arten. Sådan eventuell dispens ska motiveras av aktuell, välgrundad biologisk kunskap. Vidare bör eventuella åtgärder långsiktigt följas upp och berörda delar dokumenteras före och efter åtgärd. En eventuell dispens förutsätter att särskilda skäl föreligger i enlighet med miljöbalken 7 kap. 7 §, vilket innebär att åtgärderna måste vägas mot de värden som utgjort grund för tillkomsten av detta områdesskydd.

En art som skulle kunna bli föremål för dispensansökan är sötgräs. Om framtida forskning visar att åtgärder behövs för att bevara sötgräs, kan det bli aktuellt med en dispensansökan för att kunna utföra sådana åtgärder. I dagsläget bedömer länsstyrelsen att det varken finns något behov av, eller att kunskapsläget motiverar

sådana åtgärder.

Länsstyrelsen bedömer att området signifikant bidrar till uppfyllandet av miljömålen "Levande sjöar och vattendrag", "Levande skogar" och "Ett rikt växt- och djurliv". Området ryms inom betinget för det regionala miljömålets första delmål från 2005, som anger att 1,8 % av länets produktiva skogsmark ska skyddas formellt. Skyddet bidrar även till uppnåendet av etappmålet för skydd av sjöar och vattendrag. Urvalet av reservatsförslaget har gjorts i enlighet med de nationella och regionala strategierna för formellt skydd av skog från 2005.

Länsstyrelsen bedömer att ett naturreservat i det aktuella området är förenligt med kommunens översiktsplan och med hushållningsbestämmelserna i 3:e och 4:e kap. miljöbalken.

Länsstyrelsen finner vid en vägning mellan enskilda och allmänna intressen i enlighet med 7 kap. 25 § miljöbalken att det för att skydda och bevara ovanstående naturvärden finns skäl att besluta om att bilda ett naturreservat, samt förordna om föreskrifter för området och att fastställa en skötselplan. För att uppnå det starka skydd som behövs för områdets naturvärden bör föreskrifterna bland annat omfatta förbud mot såväl exploateringsföretag som skogsbruk.

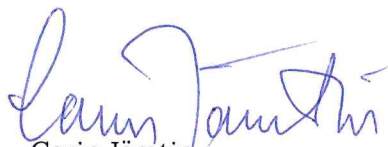
## HUR MAN ÖVERKLAGAR

Den som vill klaga över detta beslut ska skriva till regeringen, men skicka eller lämna skrivelsen till länsstyrelsen, epost: [vasternorrland@lansstyrelsen.se](mailto:vasternorrland@lansstyrelsen.se), eller postadress: Länsstyrelsen, Enheten för skyddad natur, 871 86 Härnösand.

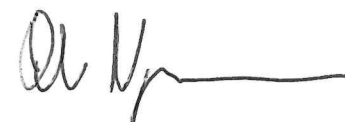
Skrivelsen ska ha kommit in inom tre veckor från den dag klaganden fick del av beslutet. I skrivelsen ska anges vilket beslut som överklagas och den ändring som begärs. Skriv namn, adress, telefonnummer och ärendets nummer. Om ytterligare upplysningar önskas, kontakta Oskar Norrgrann telefon 0611-34 92 38, [oskar.norrgrann@lansstyrelsen.se](mailto:oskar.norrgrann@lansstyrelsen.se).

Beslutet ska kungöras i länets författningssamling, Post- och Inrikes Tidningar och Sundsvalls Tidning. Den dag kungörelsen varit införd i ortstidning anses berörda ha fått del av beslutet.

I den slutliga handläggningen av detta ärende har även deltagit Malin Olofsson, länsjurist, David Jonsson, länsfiskekonsulent, Adrian Nordlund, planhandläggare, samt Per Sander, enhetschef vid Enheten för skyddad natur.



Carin Jämtin  
landshövding



Oskar Norrgrann  
naturvårdshandläggare

## Bilagor

- 1 Beslutskarta
- 2 Skötselkarta
- 3 Sändlista

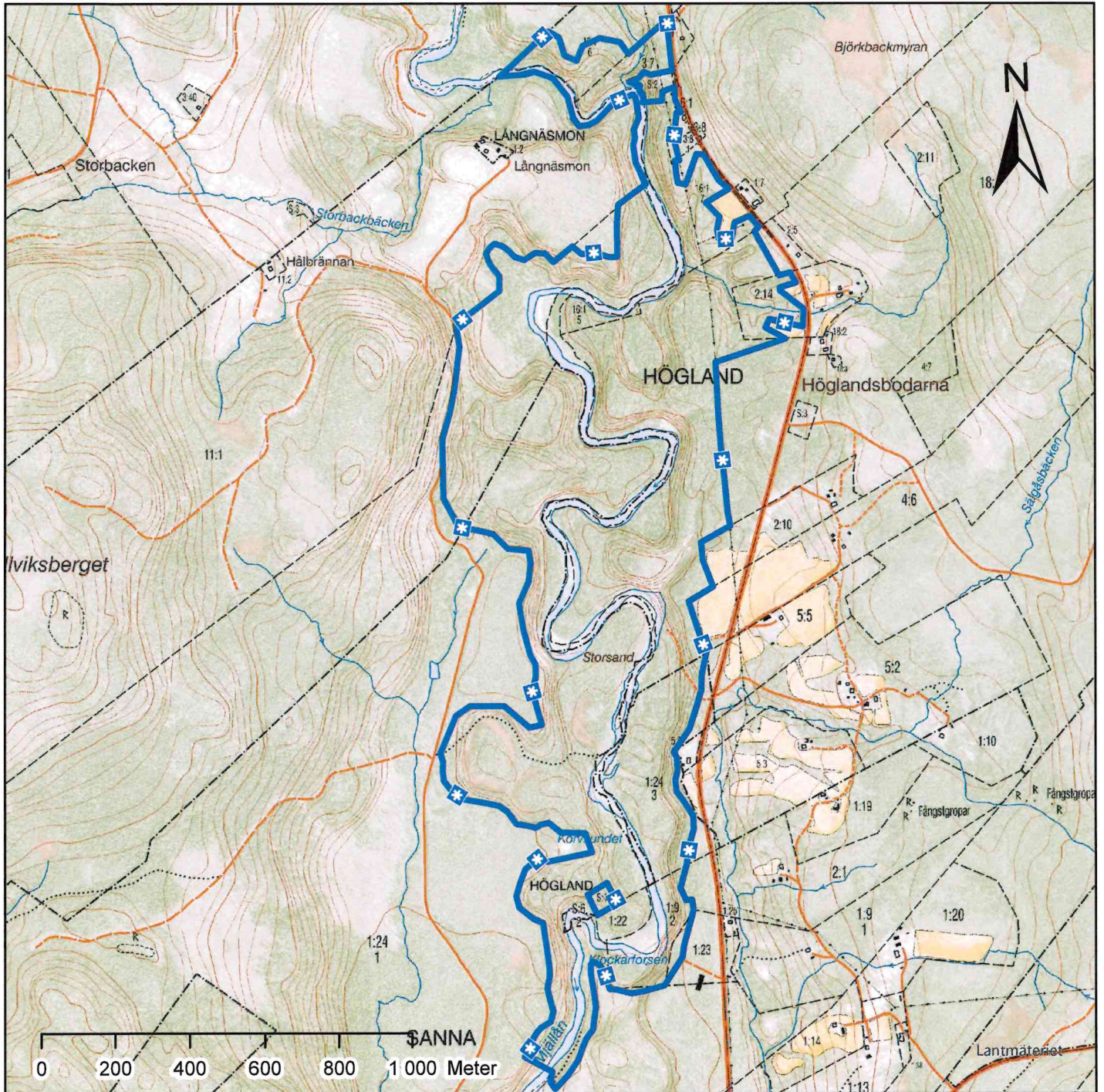
# Nedre Mjällådalens naturreservat

Bilaga 1


Beslutskarta

2024-11-27

Dnr: 511-8815-2016



 Reservatsgräns

 Befintliga naturreservat



Länsstyrelsen  
Västernorrland

© Länsstyrelsen Västernorrland  
© Lantmäteriet Geodatasamverkan

# Nedre Mjällådalens naturreservat

Bilaga 2  
Skötselkarta  
2024-11-27  
Dnr: 511-8815-2016

