



LÄNSSTYRELSEN  
VÄSTRA GÖTALANDS LÄN

Naturvårdsenheten  
Tord Wennerblom  
0521-605464

BESLUT  
2011-11-30

Diarienummer  
511-14690-2007

Sida  
1(8)

# Beslut om bildande av Naturreservatet Tränningen i Vårgårda och Borås kommuner

## Innehåll

Beslut om bildande m.m.  
Syfte  
Beslut om föreskrifter  
Beskrivning av naturreservatet  
Planeringsbakgrund  
Ärendets handläggning  
Skälen för beslut  
Upplysningar  
Ersättningstalan  
Kungörelse  
Hur man överklagar

## Bilagor

Bilaga 1. Beslutskarta  
Bilaga 2. Översiktskarta  
Bilaga 3. Skötselplan  
Bilaga 4. Sakägarförteckning  
Bilaga 5. Sammanfattning av remissvar  
Bilaga 6. Besvärshänvisning O4:1  
Bilaga 7. Sändlista

### Administrativa uppgifter

Namn:	Naturreseptet Tränningen
NVR_ID	2014832
Län:	Västra Götalands län
Kommun:	Borås och Vårgårda
Ungefärlig mittpunkt	368705 , 6416404
Fastigheter och ägare:	Staten genom Naturvårdsverket
Nyttjanderättsinnehavare:	Enligt sakägarförteckning (bilaga 4)
Areal (ha):	196
Förvaltare:	Västkuststiftelsen
Naturgeografisk region:	Södra Västergötlands sprickdalsområde
Objektskategori:	Skogs-/myrmosaik
IUCN-kategori:	Strikt naturresept

### **Beslut om bildande m.m.**

Länsstyrelsen förklarar det område som avgränsats på kartan i bilaga 1 som naturreservat. Beslutet är fattat med stöd av 7 kap 4 § miljöbalken (1998:808).

Naturreservatets gränser ska märkas ut i terrängen.

Namnet ska vara Naturreservatet Tränningen.

Länsstyrelsen fastställer skötselplanen i bilaga 3. Beslutet är fattat med stöd av 3 § förordningen (1998:1252) om områdesskydd enligt miljöbalken m.m.

Länsstyrelsen utser Västkuststiftelsen som förvaltare av naturreservatet. Beslutet är fattat med stöd av 21 § förordningen om områdesskydd enligt miljöbalken m.m..

### **Syfte**

Syftet med naturreservatet är att:

- bevara och utveckla naturvärden knutna till naturskogsliknande barrskogar, sumpskogar, våtmarker och stränder,
- bevara och utveckla naturvärden knutna till kulturlandskapet vid torplämningen Tränningen,
- friluftsliv ska kunna bedrivas i hela naturreservatet, och besökaren ska kunna se och uppleva områdets typiska livsmiljöer och arter.

Syftet skall tryggas genom att:

- större delen av området lämnas för naturlig dynamik utan mänsklig påverkan,
- kulturlandskapet vid torplämningen Tränningen hävdas.

### **Beslut om föreskrifter**

Länsstyrelsen beslutar att följande föreskrifter ska gälla i naturreservatet. Beslutet är fattat med stöd av 7 kap 5, 6 och 30 §§ miljöbalken.

#### *A. Föreskrifter om inskränkningar i rätten att använda mark- och vattenområden (7 kap 5 § miljöbalken)*

Det är förbjudet att inom naturreservatet:

1. Uppföra byggnad eller anläggning.
2. Anlägga väg.
3. Anlägga luft- eller markledning, stängsel eller hägnad.
4. Anordna upplag.
5. Borra, gräva, schakta, utfylla, tippa, dika eller dämna.
6. Avverka eller utföra annan skogsbruksåtgärd.
7. Ta bort eller upparbeta dött träd eller vindfälle.
8. Använda kemiska eller biologiska bekämpningsmedel.

Föreskrifter enligt A ovan gäller inte i följande fall:

- När förvaltaren, eller den förvaltaren utser, utför åtgärder som behövs för naturreservatets vård och skötsel enligt fastställd skötselplan.
- Vid reparation och underhåll av befintliga vägar.
- Vid kalkning av mark och vatten att motverka försurning av sjöar

*B. Föreskrifter om skyldighet att tåla visst intrång (7 kap 6 § miljöbalken)*

Fastighetsägare och innehavare av särskild rätt ska tåla att följande anordningar utförs och att följande åtgärder vidtas.

1. Märka ut naturreservatet i terrängen.
2. Anlägga parkeringsplats och vandringsled samt sätta upp informationstavlor.
3. Genomföra undersökningar av djur- och växtarter samt av mark- och vattenförhållanden.

I den till detta beslut hörande skötselplanen (bilaga 3) framgår i detalj var anordningar ska utföras och åtgärder vidtas.

*C. Ordningsföreskrifter om rätten att färdas och vistas inom naturreservatet samt om ordningen i övrigt inom naturreservatet (7 kap 30 §)*

Det är förbjudet att inom naturreservatet:

1. Framföra motordrivet fordon annat än i samband med uttransport av fällt vilt med s.k. älgdragare eller motsvarande eller vid kalkning av mark och vatten för att motverka försurning av sjöar;
2. utplantera främmande växt- eller djurart;
3. anordna läger, tävlingar eller liknande arrangemang;
4. störa djurlivet t ex genom att klättra i boträd eller medvetet uppehålla sig nära boplatser;
5. sätta upp tavla, skylt eller liknande.

Föreskrifter enligt C ovan gäller inte när förvaltaren, eller den förvaltaren utser, utför åtgärder som behövs för naturreservatets vård och skötsel.

### **Beskrivning av naturreservatet**

Området består av Kringelmossen och Kroksmossen med omgivande skogar. Mossarna är relativt opåverkade och saknar tydlig påverkan av mänsklig aktivitet. I den norra delen finns en skogsbilväg. I norr gränsar området mot sjön Stora Tränningen.

Skogen runt mossarna och på myrholmarna är till stor del orörd. Stora delar består av gammal tallskog i åldern 130-160 år. Många av tallarna närmast mossen är senvuxna. Det finns sparsamt med torrakor och lågor i området. I fuktigare partier växer mer gran och här återfinns signalarterna kattfotslav och stor revmossa. Kattfotslav är en bra indikator på miljöer med hög luft-

fuktighet och lång skoglig kontinuitet. Många av tallarna närmast mossen är senvuxna.

På udden i nordväst växer barrblandskog med björkinslag. Det är en luckig skog med gott om lågor och torrakor. Skogen är olikåldrig och flerskiktad. Det finns ett mindre område med grövre asp med några högstubbar som är med i Sveaskogs nyckelbiotopsinventering.

I nordöst finns en nyckelbiotop med ädellöv som avviker från omgivningen. Det är en gammal gårdslämning med vårdträd och lövträd ner mot sjön. Här har inväxande gran gallrats ut för att gynna lövträden. På en grov ask närmast torpet finns flera intressanta arter som t ex laven blekspik.

Klockgentiana och ljuggögontröst finns såväl i som i direkt anslutning till naturreservatet.

Fågellivet är inte närmare undersökt, men hyser vanliga barrskogsarter som svartmes, tofsmes och korp. Uppgift finns om häckande pärluggla liksom observation av havsörn. Storlom observeras ofta i sjöarna. På de öppna myrarna kan ljugpipare påträffas.

En mer utförlig beskrivning av området lämnas i skötselplanen.

### **Planeringsbakgrund**

Tränningen ligger inom riksintresse för naturvård, NRO14139 Skogsbygden.

I den kommunala översiktsplanen för Borås kommun uppges området vara av riksintresse för naturvården och att området har särskilda ekologiska värden. Området ska skyddas mot åtgärder som kan skada naturmiljön. I översiktsplanen för Vårgårda kommun finns förutom ovannämnda även en rekommendation att myrarna inom området bör skyddas från dikning och beskogning.

Vissa delar av naturreservatet omfattas av Sveaskogs nyckelbiotopsinventering och av Länsstyrelsens, i dåvarande Älvsborgs län, våtmarksinventering.

### **Ärendets handläggning**

Regeringen uppdrog år 2002 åt Naturvårdsverket att genomföra en naturvärdesbedömning av all statlig skogsmark. Syftet var att sammanställa och bedöma den befintliga kunskapen om de statliga skogsmarkernas natur- och kulturvärden, samt att redovisa hur denna information fortlöpande skall hållas uppdaterad och tillgänglig. I arbetet ingick även att Naturvårdsverket skulle bedöma vilka av dessa marker som behövde ges ett formellt skydd, främst i form av naturreservat. Tränningen var ett av de 30 områden som Naturvårdsverket i samarbete med Länsstyrelsen pekade ut i Västra Göta-

lands län. Se Naturvårdsverkets rapport 5340, januari 2004 (det aktuella området benämns där för ”Skogsbygden 2”).

Förslaget till naturreservat har i december 2007 remitterats till Borås Stad, Vårgårda kommun och Skogsstyrelsen.

Borås naturskyddsförening, LRF Sjuhärad, LRF Väst, SNF Norra Älvsborg, SNF Södra Älvsborg, Sveaskog Förvaltning AB, Vedens Jaktlag, Vårgårda naturskyddsförening, Västergötlands Ornitologiska Förening samt Västkuststiftelsen har i december 2007 fått förslaget för kännedom och eventuellt yttrande.

Synpunkter på förslaget har inkommit från Borås Stad, Vårgårda kommun, Skogsstyrelsen samt Vårgårda naturskyddsförening. Samtliga tillstyrker naturreservatet eller har inget att erinra. Synpunkter i detalj, samt vilka åtgärder Länsstyrelsen vidtagit med anledning av dessa, sammanfattas i bilaga 5

I mars 2007 förvärvade Naturvårdsverket området av Sveaskog Förvaltnings AB.

### **Skälen för Länsstyrelsens beslut**

Området ligger inom riksintresse för naturvård och består av stora våtmarksområden som i sin helhet är relativt opåverkade. Här finns flera äldre, orörda tallbestånd där skogens ålder varierar mellan 130 och 160 år. Länsstyrelsen bedömer att storleken, orördheten och den höga åldern motiverar att området blir naturreservat och att det därigenom undgår exploatering samt produktivt skogsbruk.

Naturreservatet är ett av de områden i länet som utpekades som värdefullt i den inventering av skyddsvärda skogar på statens mark som utfördes under 2002 – 2003. Inventeringen var ett regeringsuppdrag till Naturvårdsverket.

### *Miljömål*

Naturreservatet utgör ett led i arbetet med att uppnå det av riksdagen antagna miljömålet Levande skogar.

### *Intresseprövning*

Med hänsyn till områdets värden och naturreservatets syften kommer pågående markanvändning att avsevärt försvåras. Länsstyrelsen bedömer att områdets värden bäst ges ett långsiktigt skydd genom bildande av naturreservat. Föreskrifterna är anpassade till naturreservatets syften och värden. De är främst avsedda att begränsa skador på mark samt växt- och djurliv. Vid en avvägning mellan enskilda och allmänna intressen i enlighet med 7 kap 25 § miljöbalken finner Länsstyrelsen att föreskrifterna inte går längre än vad som krävs för att syftet med skyddet ska tillgodoses.

### *Hushållningsbestämmelser*

Naturreservatsbildningen är förenlig med hushållningsbestämmelserna för mark- och vattenområden enligt 3 och 4 kap. miljöbalken och med den för området gällande översiktsplanen.

### **Upplysningar**

*Dispens från föreskrifterna m.m.*

Om det finns särskilda skäl får Länsstyrelsen medge dispens från föreskrifterna för naturreservatet. Dispens får dock inte lämnas för åtgärder som strider mot syftet med naturreservatet. Om det finns synnerliga skäl får Länsstyrelsen helt eller delvis upphäva beslutet om naturreservatet (7 kap 7 § miljöbalken).

*Gagnvirke*

Alla virkessortiment inkl. grenar och toppar (GROT) som tas ut ur området med stöd av föreskrifter och skötselplan tillfaller förvaltaren av naturreservatet.

*Annan lagstiftning gäller som vanligt*

Vid sidan av föreskrifterna för naturreservatet gäller annan lagstiftning som vanligt. Lagar och föreskrifter som bedöms vara av särskild betydelse för att syftet med naturreservatet ska uppnås är t.ex. följande:

- Regler om körning i terräng i terrängkörningslagen och terrängkörningsförordningen.
- Regler om fridlysning av växter och djur i miljöbalken och artskydds-förordningen.

*Förvaltare och förvaltningsuppgifter*

- Förvaltare är Västkuststiftelsen. Förvaltningen ska ske i samverkan med Länsstyrelsen.
- Naturreservatets gränser märks ut i terrängen genom förvaltarens försorg enligt anvisningar av Naturvårdsverket.
- Förvaltningen bedrivs enligt den skötselplan som fastställts av Länsstyrelsen. Skötselplanen ska ligga till grund för naturreservatets skötsel och ska vid behov revideras.

### **Ersättningstalan**

Om överenskommelse om ersättning inte kan träffas, måste sakägare som vill göra anspråk på ersättning eller inlösen väcka talan i Miljödomstolen som får avgöra ersättningsfrågan. Sådan talan måste enligt 31 kap 13 § miljöbalken lämnas in till Miljödomstolen inom ett år efter att detta beslut vunnit laga kraft, i annat fall förlorar sakägaren rätten till ersättning.

### **Kungörelse**

Beslutet ska kungöras i länets författningssamling och i Göteborgs-Posten, Borås Tidning samt Alingsås Tidning.

Föreskrifterna enligt 7 kap 30 § miljöbalken träder i kraft den dag som framgår av kungörelsen i Länsstyrelsens föfattningssamling och gäller omedelbart även om de överklagas.

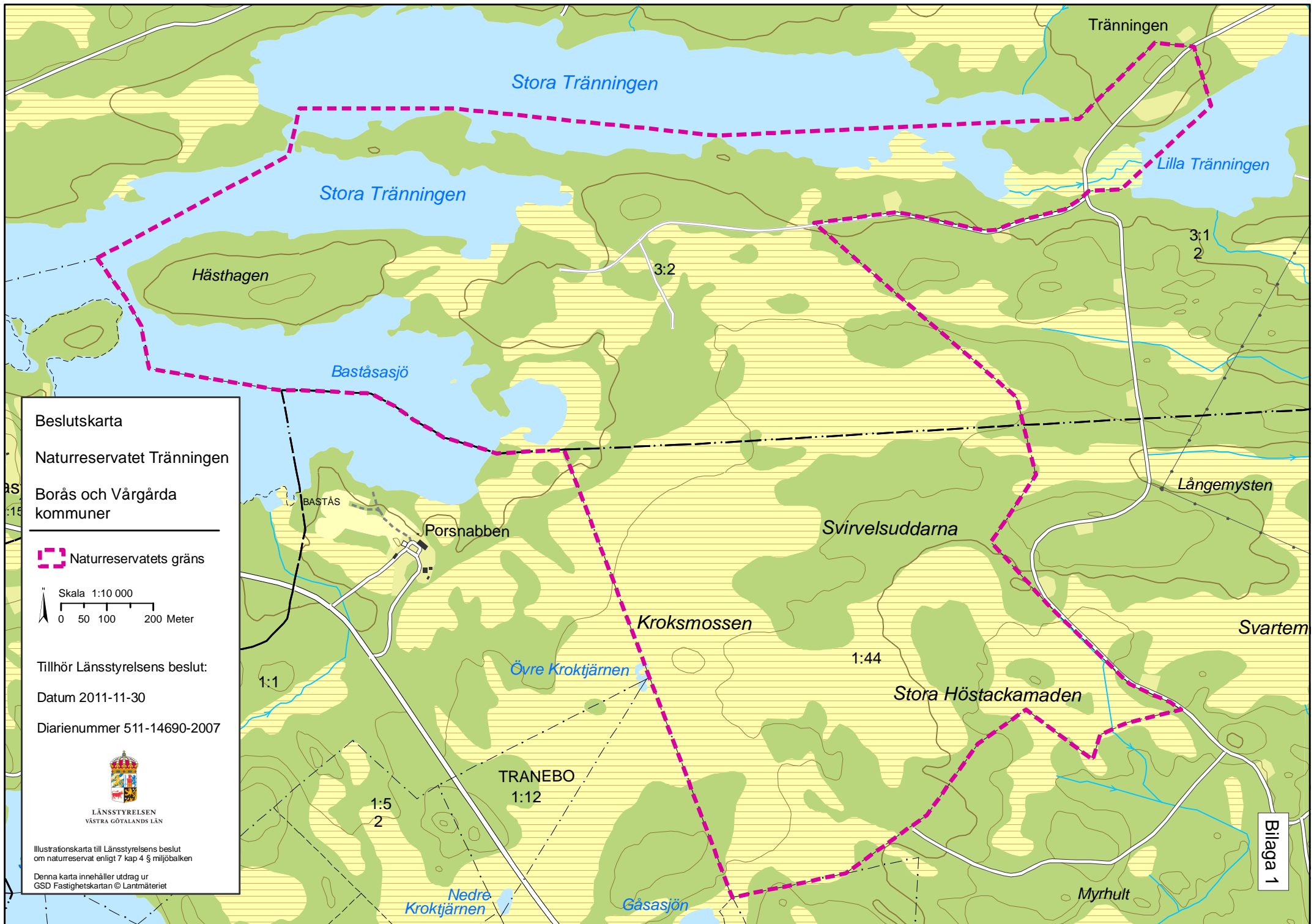
### **Hur man överklagar**

Detta beslut kan överklagas hos regeringen, se bifogat formulär O4:1.

I detta ärende har länsöverdirektör Agneta Kores beslutat. Naturvårdshandläggare Tord Wennerblom har varit föredragande. I handläggningen har också deltagit naturvårdsdirektör Sven Swedberg, funktionschef Johan Janert, antikvarie Lisa Ragnarsson, arkitekt Torbjörn Sahl och länsjurist Jonas Ledelius.

Agneta Kores


Tord Wennerblom



**Beslutskarta**

Naturreseptatet Tränningen

Borås och Vårgårda  
kommuner

 Naturreseptatets gräns

Skala 1:10 000  
0 50 100 200 Meter

Tillhör Länsstyrelsens beslut:

Datum 2011-11-30

Diarienummer 511-14690-2007



Illustrationskarta till Länsstyrelsens beslut  
om naturreseptat enligt 7 kap 4 § miljöbalken

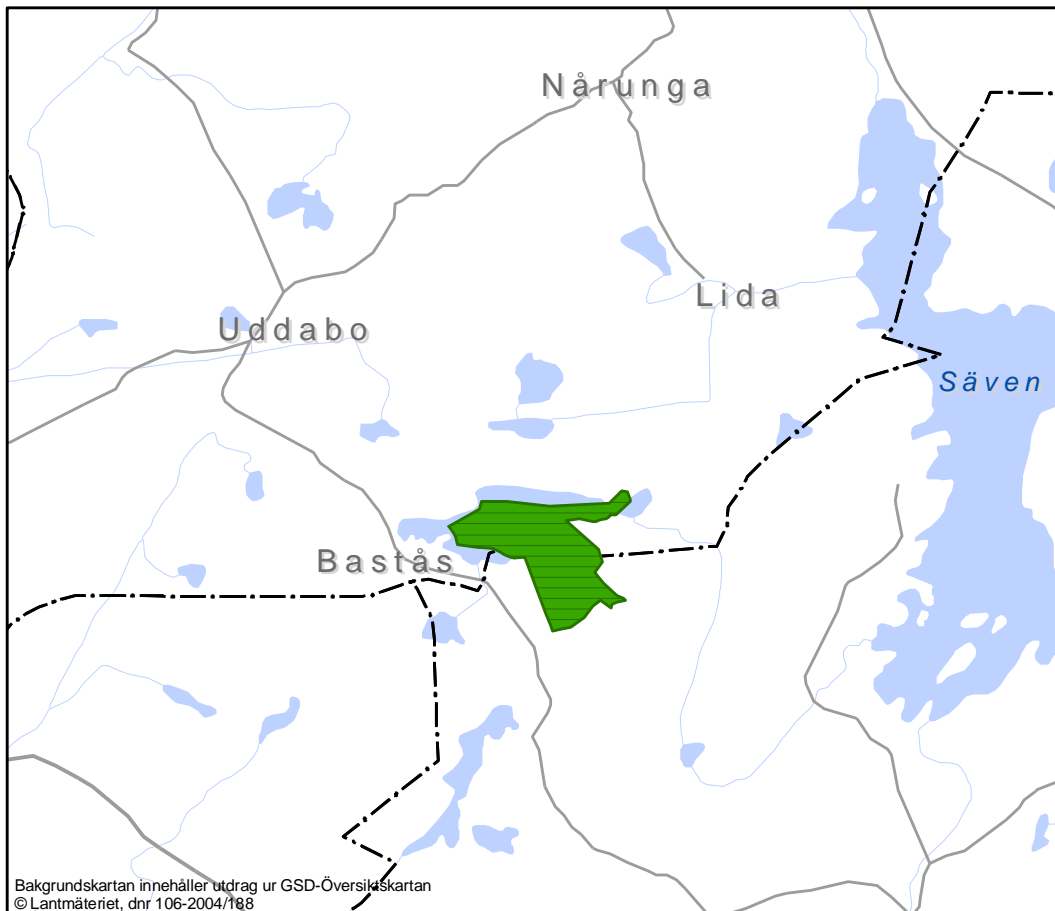
Denna karta innehåller utdrag ur  
GSD Fastighetskartan © Lantmäteriet

Bilaga 1



# ÖVERSIKTSKARTA

## Naturreservatet Tränningen Borås och Vårgårda kommuner



0 1 2 3 Kilometer



LÄNSSTYRELSEN  
VÄSTRA GÖTALANDS LÄN

Naturvårdsenheten  
Tord Wennerblom  
0521-605464

Skötselplan  
2011-11-30

511-14690-2007

Sida  
1(9)

**Bilaga 3**

# Skötselplan för Naturreservatet Tränningen i Vårgårda och Borås kommuner



I de fuktigare partierna av naturreservatet finns fina barrsumpskogar.  
Foto: Malin Andersson.



Vid torplämningen Tränningen är landskapet öppet och ljust.  
Foto: Tord Wennerblom

## INNEHÅLLSFÖRTECKNING

<b>1. Syfte</b> .....	<b>3</b>
<b>2. Beskrivning av området</b> .....	<b>3</b>
2.1 Uppgifter om naturreservatet.....	3
2.2 Topografi och läge.....	3
2.3 Geologi och hydrologi.....	3
2.4 Markanvändning.....	3
2.5 Kulturhistoriska bevarandevärden.....	4
2.6 Vegetation, flora och fauna .....	4
2.7 Friluftsliv .....	5
2.8 Bebyggelse och anläggningar.....	5
<b>3 Mark och vegetationsvård</b> .....	<b>5</b>
3.1 Övergripande mål .....	5
3.2 Generella riktlinjer och åtgärder.....	5
3.3 Beskrivning av skötselområden.....	6
<b>4 Friluftsliv</b> .....	<b>8</b>
4.1 Övergripande mål .....	8
4.2 Information och parkeringsplats.....	8
4.3 Övrigt.....	8
<b>5 Gränsmarkering</b> .....	<b>8</b>
<b>6 Uppföljning</b> .....	<b>9</b>
6.1 Uppföljning av skötselåtgärder.....	9
6.2 Uppföljning av bevarandemål .....	9
6.3 Revidering av skötselplanen.....	9
<b>7 Sammanfattning av planerad förvaltning</b> .....	<b>9</b>
<b>8 Referenser</b> .....	<b>9</b>

## BILAGOR

<b>3a</b>	Skötselområden m.m.
<b>3b</b>	Naturtyper
<b>3c</b>	Natura 2000-naturtyper
<b>3d</b>	Detaljerad redovisning av delområden (tabeller)

## 1. Syfte

Syftet med naturreservatet är att:

- bevara och utveckla naturvärden knutna till naturskogsliknande barrskogar, sumpskogar, våtmarker och stränder,
- bevara och utveckla naturvärden knutna till kulturlandskapet vid torplämningen Tränningen,
- friluftsliv ska kunna bedrivas i hela naturreservatet, och besökaren ska kunna se och uppleva områdets typiska livsmiljöer och arter.

## 2. Beskrivning av området

### 2.1 Uppgifter om naturreservatet

Administrativa uppgifter

Namn:	Naturreservatet Tränningen
NVR_ID	2014832
Län:	Västra Götalands län
Kommun:	Borås och Vårgårda
Ungefärlig mittpunkt	368705 , 6416404
Fastigheter och ägare:	Staten genom Naturvårdsverket
Nyttjanderättsinnehavare:	Enligt sakägarförteckning (bilaga 4)
Areal (ha):	196
Förvaltare:	Västkuststiftelsen
Naturgeografisk region:	Södra Västergötlands sprickdalsområde
Objektskategori:	Skogs-/myrmosaik
IUCN-kategori:	Strikt naturreservat

### 2.2 Topografi och läge

Naturreservatet är beläget ca 17 km söder om Vårgårda tätort. Området utgör en liten del av det högt belägna skogsområdet mellan Vårgårda och Borås som benämns Skogsbygden. Området ligger ca 220 möh. Naturreservatet består av Kringelmossen och Kroksmossen med omgivande skogar. I den norra delen av naturreservatet finns en skogsbilväg. I norr går naturreservatets gräns i sjön Stora Tränningen, i väst i Baståsjö, i sydväst genom Kroksmossen vid Porsnabben och Gåshult samt i sy och öst i huvudsak i kanten av Stora Höstackmaden och Kringelemossen.

### 2.3 Geologi och hydrologi

Berggrunden utgörs av grå ådrig gnejsberggrund som är mycket näringsfattig. Sjöarna avvattnas via Trönningån till sjön Säven. Sjöarna kalkas och Borås kommun står som huvudman.

### 2.4 Markanvändning

Skogsbruk har förekommit i sen tid inom delar av området. De mest orörda och naturskogslika områdena finns ute på halvöarna.

I delar av området finns spår av skogsbruk, gallring och plantering men också i form av gamla diken, stenmurar och torplämningar.

### 2.5 Kulturhistoriska bevarandevärden

Det finns inga av Riksantikvarieämbetet registrerade fornlämningar eller övriga kulturhistoriska lämningar i naturreservatet.

Tre olika bosättningar har funnits inom området där kronojägarbostället Tränningen var det största. Ute på den södra halvön låg torpet Hästhagen och här finns rester av jordkällare, husgrunder och gamla åkerdiken. Öster om Hästhagen och i norra kanten av Kroksmossen låg också ett torp som kallades Björkebacken som tillhörde gården Bastås. Spåren av det senare är dock mer diffusa.

### 2.6 Vegetation, flora och fauna

Mossarna är relativt opåverkade och saknar tydlig påverkan av mänsklig aktivitet med undantag för ett gränsdike som även utgör reservatsgräns. I våtmarksinventeringen för fd Älvsborgs län hade mossarna klass II, högt naturvärde.

Skogen runt mossarna och på myrholmarna är huvudsakligen orörd. Stora delar består av gammal tallskog i åldern 130-160 år. Många av tallarna närmast mossen är senvuxna. Det finns sparsamt med torrakor och lågor i området. I fuktigare partier växer mer gran och här återfinns signalarterna kattfotslav och stor revmossa.

NO om myrmarkerna växer tallskog med tuvull, klockljung, hjortron och enstaka björk. På torrare mark växer gran lingon, blåbär och kråkris på tuvig mark. Norr om mossen är det gles barrblandskog med inslag av björk. Träden är olikåldriga.

På den norra halvön dominerar barrblandskog av hedristyp, lavklädda hållmarker omväxlande med tall/granskog med blåbär, lingon och ljung. Stränderna är grunda med öppna hållmarker eller vitmossekärr med starrbälten omväxlande med pors, blåtåtel och odon. Det finns måttligt med gammal död ved i form av björklågor. Nästan längst ut på halvön finns en stenmur som går tvärs över halvön. Detta tillsammans med rikedomen på gamla enrisbuskar tyder på att halvön använts som utmarksbete. En ormgran växer en bit ut på halvön.

Den södra halvön domineras också av barrblandskog av hedristyp med visst inslag av björk men även asp. Skogen är olikåldrig med inslag av lågor och högstubbar. Fältskiktet består av blåbärsris som på blötare mark övergår i blåtåtel-fukthet. På den forna inägomarken dominerar planterad gran alternativt gles björkskog på gräsbevuxen mark med stagg, vårbrodd och kruståtel. På blötare ställen utmed sjöstränder finns vitmossekärr med inslag av pors, blåtåtel, starr, bladvass och tuvull. Flera stenmurar, diken och två jordkällare vittnar om gården Hästhagen som en gång låg här.

Klockgentiana och ljungögontröst finns såväl i som i direkt anslutning till naturreservatet.

Fågellivet är inte närmare undersökt, men hyser vanliga barrskogsarter som svartmes, tofsmes och korp. Uppgift finns om häckande pärluggla liksom observation av havsörn. Storlom observeras ofta i sjöarna. På de öppna myrarna kan ljungpipare påträffas.

Gårdsmiljön Tränningen var ett kronojägarboställe och var bebott från 1600-talet fram till 1949. Spåren efter byggnaderna syns fortfarande tydligt och här finns en nästan intakt jordkällare. Vissa av inägorna är idag uppvuxen granskog men mot sjön finns fortfarande öppna gräsbevuxna marker. Trädskiktet består av ask, alm, rönn, lönn, apel och hagtorn. Vissa askar bär tydliga spår av tidigare hamling. På en grov ask närmast torpet finns flera intressanta arter bl a en blekspiksart. Även stora granar har vuxit upp i den gamla gårdsmiljön. De igenvuxna inägorna består av femtioårig granskog på frisk mark med odlingsspår i form av diken och stenrösen. Även den stenbundna fd betesmarken är idag skogklädd. Ängsflora består av fyrkantig johannesört, humleblomster, vitsippa, vårbrodd, daggekåpa, älgört, svartkämpar och tuvtåtel

En tredje torpmiljö Björkebacken återfinns öster om Hästhagen. Spåren av denna torpmiljö är delvis förstörda av en skogsbilväg. Gamla parallella diken visar på att området en gång utgjort en sk torvodling.

### *2.7 Friluftsliv*

Området har i första hand utnyttjats för jakt, fiske och fågelskådning.

### *2.8 Bebyggelse och anläggningar*

Byggnader eller andra typer av anläggningar saknas inom naturreservatet.

## **3 Mark och vegetationsvård**

### *3.1 Övergripande mål*

Målet är att låta stora delar av området få utvecklas mot naturskog medan miljöerna vid gården Tränningen vårdas för att bibehålla områdets öppna karaktär.

### *3.2 Generella riktlinjer och åtgärder*

I de delar av reservatet där det finns planterad granskog ska granen avverkas alternativt röjas bort till största delen. De grävda diken kan läggas igen alternativt tillåtas växa igen. I övrigt lämnas skogen till fri utveckling och inga skogliga aktiviteter som avverkning, gallring och röjning får göras. Död ved ska lämnas inom området.

Vid risk för insektsskador på omkringliggande skog, (gäller i första hand barrved, utöver vad som normalt kan accepteras) får som skogsskyddsåtgärder

gärd, vindfällan avlägsnas. Det skall ske genom naturvårdsförvaltarens försorg efter prövning om undantag enligt 7 kap 7 § MB. Vid prövningen skall därvid särskilt beaktas de råd och anvisningar om skogsskydd i naturskyddade områden som meddelats av Naturvårdsverket och Skogsstyrelsen.

I händelse av skogsbrand ska den tillåtas kunna fortsätta om det kan ske under kontrollerade former och på ett sådant sätt att omgivande skogar inte hotas. Brandgator kan härvid tillåtas utmed reservatsgränsen i syfte att förhindra brandens fortsatta utbredning utanför naturreservatet.

### 3.3 Beskrivning av skötselområden

#### **Skötselområde 1: Skog och myr med fri utveckling**

**Beskrivning:** Kroksmossen med Kringelmossen är svagt välvda och har bågformade strukturer av tuvor och höljor. En mindre göl finns på mossen. Här växer bl.a. rosling, och klockljung. I utkanterna av mossen finns topogena kärr och sumpskog. Många av tallarna närmast mossen är senvuxna. Skogen runt mossarna och på myrholmarna är till stor del orörd och består av tall och gran. Det finns gott om tall i åldern 130-160 år. Det finns sparsamt med torrakor och lågor i området. På udden i nordväst växer barrblandskog med björkinslag. Det är en luckig skog med gott om lågor och torrakor. Skogen är olikåldrig och flerskiktad. Det finns ett mindre område med grövre asp med några högstubbar. På några ställen är skogen tydligt påverkad av skogsgallringar som utförts för inte så länge sedan. Skötselområdets area är 158 hektar.

**Bevarandemål:** Öppen myr omgärdad av flerskiktad barrblandskog med många gamla träd, mycket murken ved och stort inslag av lövträd.

**Engångsåtgärder:** Inga åtgärder

**Underhållsåtgärder:** Inga åtgärder

#### **Skötselområde 2: Område som röjs från gran**

**Beskrivning:** F.d. hygge med riklig föryngring av gran och tall men även björk. Fältskiktet domineras av kruståtel, lingon, mjölkört och blåbär på blockrik mark. Skötselområdets area är 3,4 hektar.

**Bevarandemål:** Flerskiktad barrblandskog med många gamla träd, mycket murken ved och stort inslag av lövträd.

Engångsåtgärder: Selektiv röjning av gran och tall för att gynna lövträdsförening. Ungefär 80 % av unggranarna tas bort och ungefär 50 % av ungtallarna.

Underhållsåtgärder: Röjning av unggran om ca 10:e år, därefter fri utveckling.

### **Skötselområde 3: Inägomark vid torplämningen Tränningen**

Beskrivning: Hagmarker som delvis är trädbärande. Trädskiktet består av ask, alm, rönn, lönn, apel och hagtorn. Vissa askar bär tydliga spår av tidigare hamling. Floran består bl.a. av fyrkantig johannesört, humleblomster, vitsippa, vårbrodd, daggekåpa, älgört, svartkämpar och tuvtätel. Närmast sjön finns en trädrida. Skötselområdets area är 2,8 hektar.

Bevarandemål: Öppen respektive trädbärande hagmark .

Engångsåtgärder: Åtgärder i form av stängsling, hamling, bortröjning av gran m.m. är redan utförda.

Underhållsåtgärder: Upprepad hamling vart femte år. Slyröjning vid behov. Området ska om möjligt betas.

### **Skötselområde 4: Parkeringsytor m.m.**

Beskrivning: Två hårdgjorda ytor som tidigare använts för virkesupplag m.m. Skötselområdets area är 0,24 hektar.

Bevarandemål: Den ena ytan utgör parkeringsplats för naturreservatets besökare (se bilaga 3a).

Engångsåtgärder: Inga åtgärder utöver uppsättning av P-skylt och info-tavla.

Underhållsåtgärder: Vid behov röja bort sly och granuppväxt vid P-platsen. Den andra ytan (efter Tuppavägen) behöver dock inte underhållas.

### **Skötselområde 5: Sjöarna**

Beskrivning: Naturreservatet omfattar delar av sjöarna Stora Tränningen, Lilla Tränningen och Baståsjö. Vegetationen är tämligen riklig och består mest av starr, fräken, säv och vass. Fiskarter uppges vara gädda och abbor-

re. Sjöarna är ganska humösa och påverkade av försurning. Skötselområdets area är 34 hektar.

Bevarandemål: Sjöar av god vattenkvalitet med avseende på försurning samt bibehållen fauna och flora.

Engångsåtgärder: Inga åtgärder

Underhållsåtgärder: Inga åtgärder (av Västkuststiftelsen som förvaltar naturreservatet. Däremot sker kalkning i annan regi med ekonomiska bidrag från staten.)

#### **4 Friluftsliv**

##### *4.1 Övergripande mål*

Naturreservatet ska vara tillgängligt för det rörliga friluftslivet och känslan av orörda skogar och myrmarker ska vara påtaglig.

##### *4.2 Information och parkeringsplats*

Mål:

Det ska finnas en informationstavla med beskrivning av naturreservatet samt en parkeringsplats.

Engångsåtgärder:

Informationstavlan sätts upp i anslutning till parkeringsplatsen se bilaga 3 a. Tavlan skall utföras enligt svensk standard och Naturvårdsverkets anvisningar. Den skall innehålla karta över reservatet samt beskriva dess syfte, bevarandevärden och gällande föreskrifter för allmänheten.

Underhållsåtgärder:

Informationstavlan ska vid behov underhållas, och parkeringsytan röjas från sly och granuppväxt.

##### *4.3 Övrigt*

Befintliga vägar kan med fördel användas som utgångspunkt för egna vandringar till naturreservatets centrala delar, t.ex. ”Tuppavägen” (se bil 3a). Några anordningar för friluftslivet, utöver vad som framgår ovan, är dock inte planerade. Om behov av sådana uppstår, t.ex. markerade stigar, vindskydd och eldstäder, får förvaltaren efter samråd med Länsstyrelsen anlägga dylika.

#### **5 Gränsmarkering**

Naturreservatets gräns är redan utmärkt i fält enligt Naturvårdsverkets anvisningar.

## 6 Uppföljning

### 6.1 Uppföljning av skötselåtgärder

Skötselåtgärder som utförs i naturreservatet ska dokumenteras av den som utför åtgärden. Av dokumentationen ska framgå åtgärd, plats (skötselområde), kostnad, tidpunkt samt utförare.

### 6.2 Uppföljning av bevarandemål

Länsstyrelsen ansvarar för att uppföljning av bevarandemål genomförs. Uppföljningen ska ske enligt de manualer för skyddade områden som har tagits fram av Naturvårdsverket. I en särskild uppföljningsplan kommer målindikatorer att anges. Dessa målindikatorer följs sedan upp. Målsättningen är att kunna se om de bevarandemål som satts upp i skötselplanen uppfylls och att skötseln fungerar. Uppföljningen kommer vara en viktig hjälp för förvaltarens planering av skötselarbetet.

### 6.3 Revidering av skötselplanen

Skötselplanen gäller tills vidare och revideras då uppföljningen indikerar att behov finns. Länsstyrelsen ansvarar för att dokumentationen utförs och utvärderas.

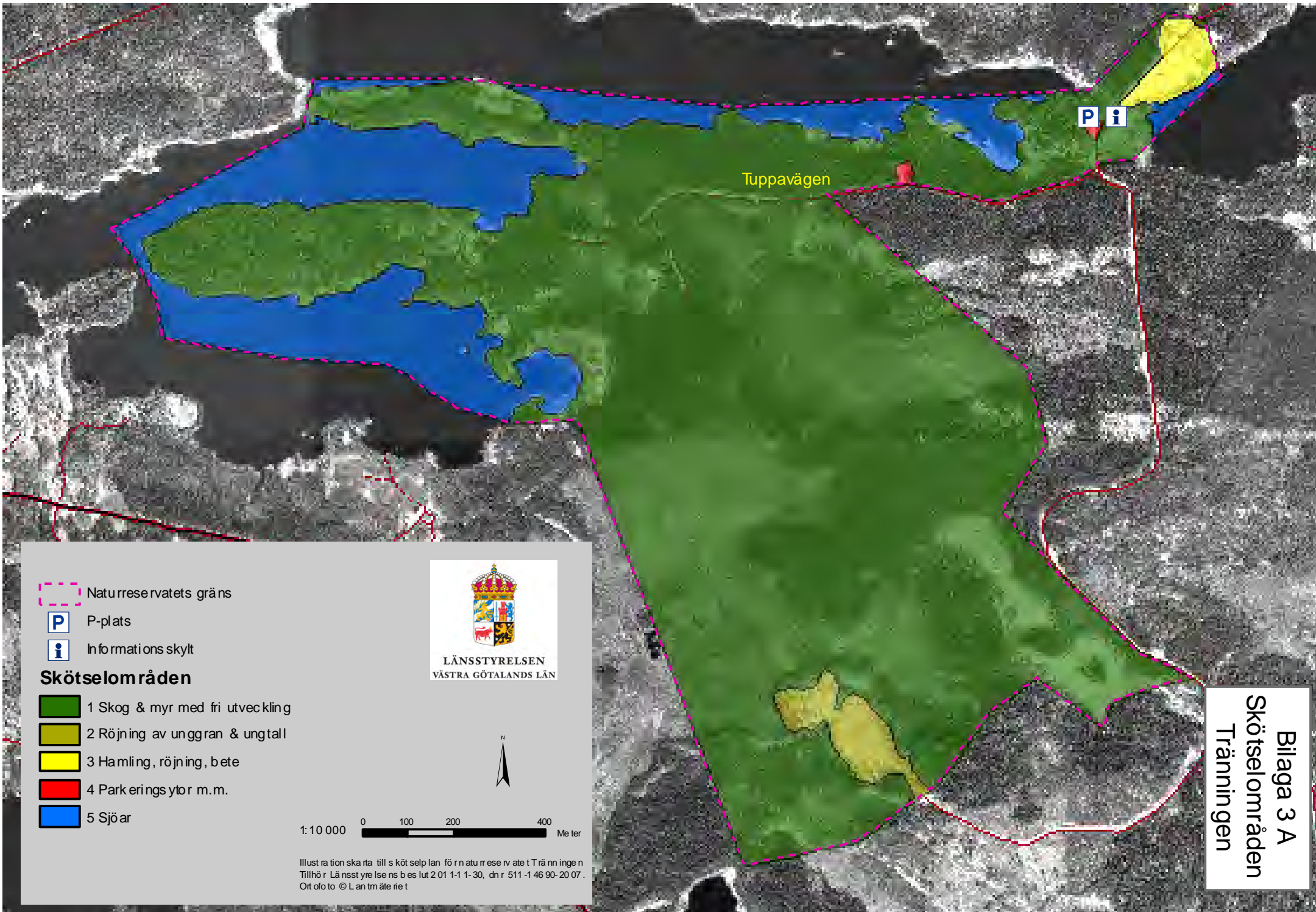
## 7 Sammanfattning av planerad förvaltning

**Tabell 3.** Prioritering av föreslagna skötselåtgärder och uppföljning  
Intervall för genomförande och prioriteringsgrad på åtgärden: (1) Högsta prioritet; (2) Hög prioritet; (3) Lägre prioritet.

Skötselåtgärd/uppföljning	Skötselområde	När/intervall	Prioritet
Gränsmarkering		Redan klart	-
Informationsskylt	3	2012	1
Röjning av gran	2	2013	2
Hamling av träd, röjning av gran m.m.	3		2
Bete, om det går att få tag i djurhållare	3		2/3
Uppföljning av skötselåtgärd		Efter åtgärd	1
Uppföljning av bevarandemål		Senast 2020	1

## 8 Referenser

- Cederberg, B., Löfroth, M. 2000. *Svenska djur och växter i det europeiska nätverket Natura 2000*. ArtDatabanken, SLU, Uppsala.
- Gärdenfors, U., 2000. *Rödlistade arter i Sverige 2000*. ArtDatabanken, SLU, Uppsala.
- Naturvårdsverket. 1997. *Svenska naturtyper i det europeiska nätverket Natura 2000*.
- Naturvårdsverket. 2004. *Skyddsvärda statliga skogar Götaland*. Rapport 5340
- Skogsstyrelsen. 1995. *Instruktion för Datainsamling vid inventering av nyckelbiotoper*. Jönköping.
- Länsstyrelsen i Älvsborgs län. 1989. *Sjöar i Älvsborgs län – Södra delen*.



Naturresevatets gräns

P-plats

Informations skylt

**Skötselområden**

1 Skog & myr med fri utveckling

2 Röjning av unggran & ungtall

3 Hamling, röjning, bete

4 Parkerings ytor m.m.

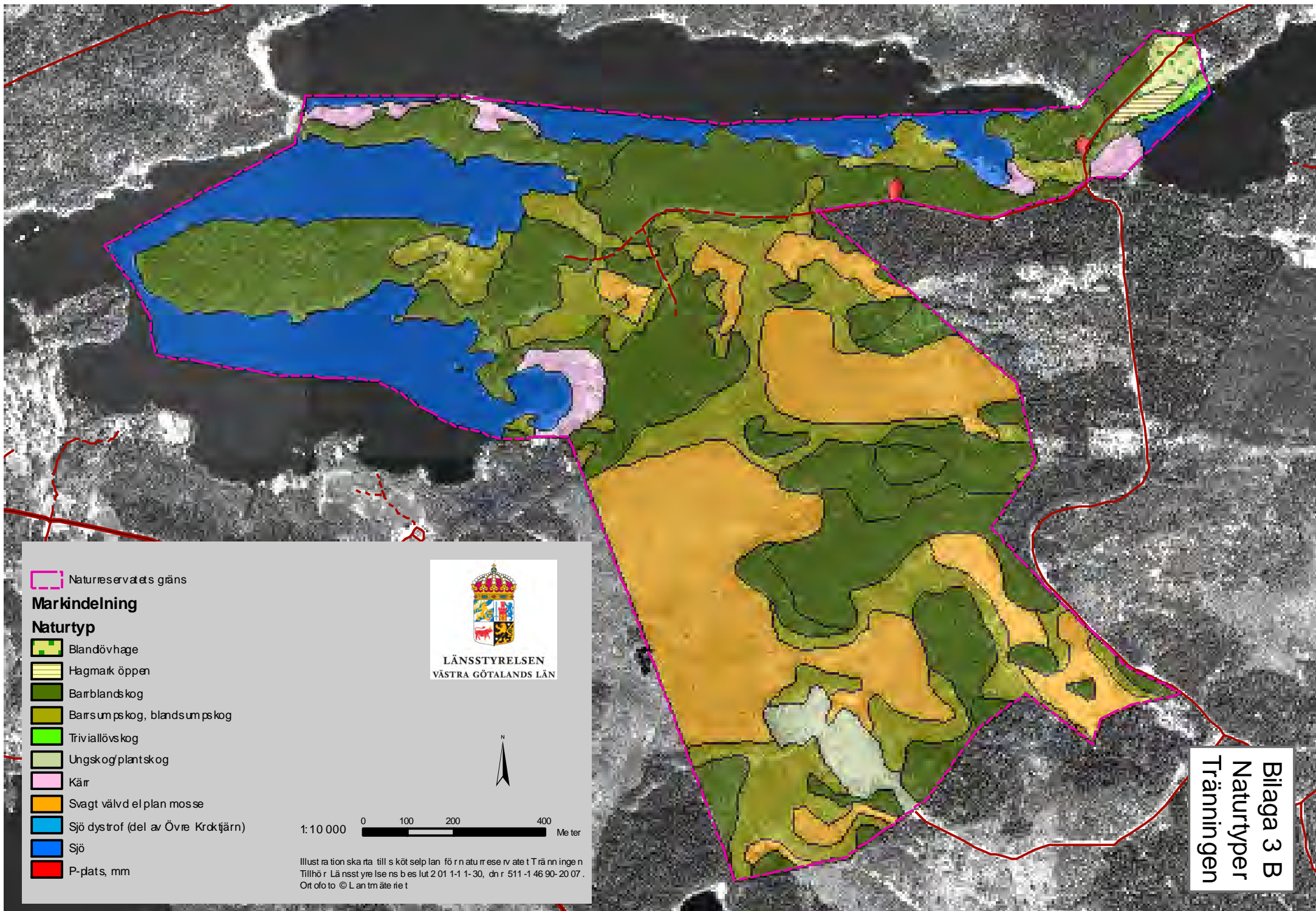
5 Sjöar




1:10 000 0 100 200 400 Me ter

Illustration skapad till skötselplan för naturreservatet Tränningen.  
Tillhör Länsstyrelsens beslut 2011-1-30, dnr 511-14690-2007.  
Ortograf © Länsstyrelsen












Bilaga 3 A  
Skötselområden  
Tränningen



 Naturreservatets gräns

**Markindelning**

**Naturtyp**

-  Blandövhage
-  Hagmark öppen
-  Barrblandskog
-  Barrsumpskog, blandsumpskog
-  Triviallövskog
-  Ungskog/plantskog
-  Kärr
-  Svagt välvd elplan mosse
-  Sjö dystrof (del av Övre Kråkjärn)
-  Sjö
-  P-plats, mm




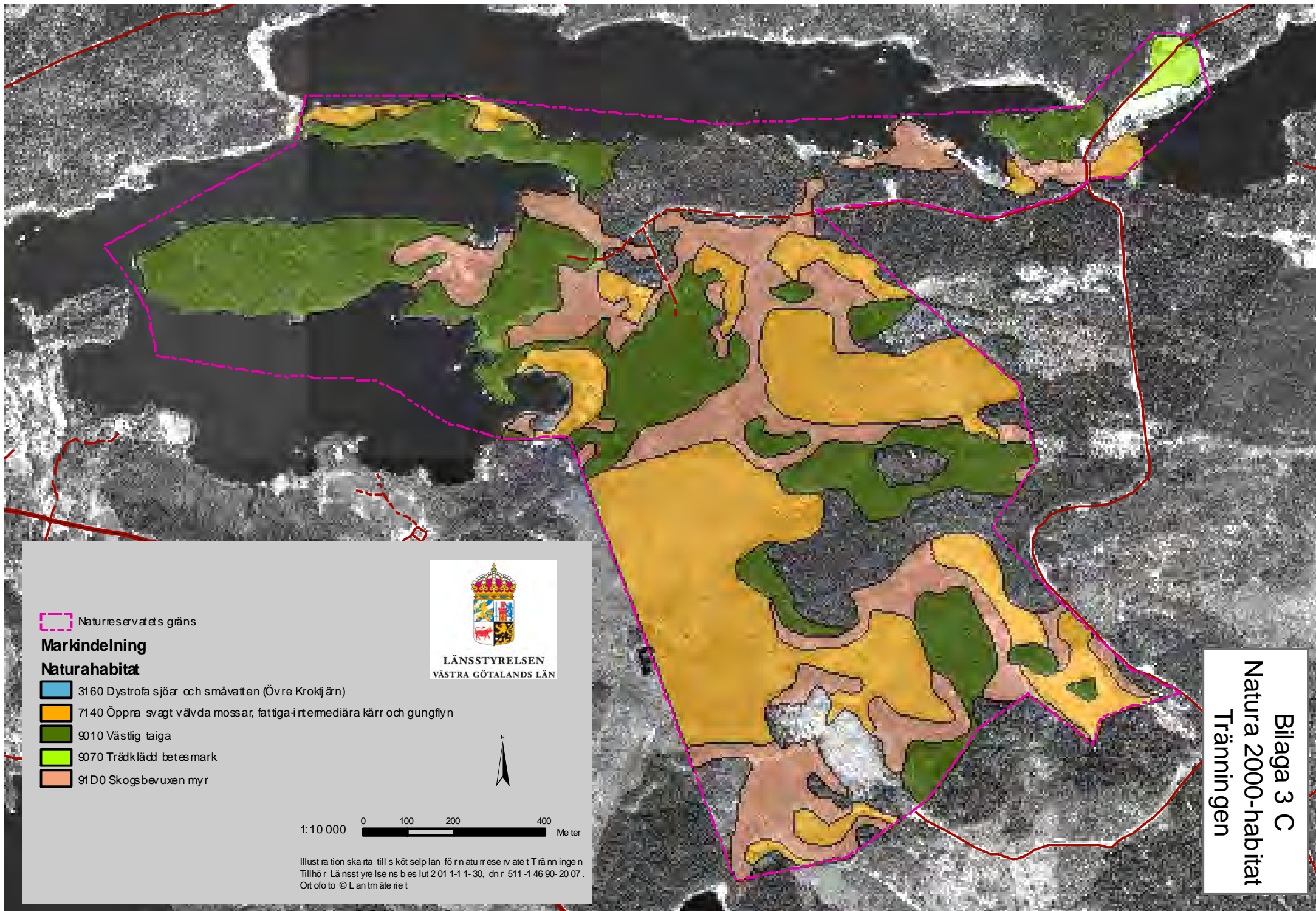

1:10 000  0 100 200 400 Meter

Illustration ska rita till skötselplan för naturreservatet Tränningen.  
 Tillhör Länsstyrelsens beslut 2011-11-30, dnr 511-14690-2007.  
 Örtfoto © Länsmyndighet






Bilaga 3 B  
 Naturtyper  
 Tränningen



 Naturreservatets gräns

**Markindelning**

**Naturahabitat**

-  3160 Dystrofa sjöar och småvatten (Övre Krokjärn)
-  7140 Öppna svagt vävda mossar, fattiga rinte mediära kärr och gungflyn
-  9010 Västlig taiga
-  9070 Trädklädd betesmark
-  91D0 Skogsbevuxen myr



LÄNSSTYRELSEN  
VÄSTRA GÖTALANDS LÄN



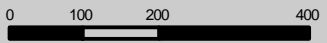
1:10 000  0 100 200 400 Me ter

Illustration ska rita till s kötselplan för naturreservatet Tränningen.  
Tillhör Länsstyrelsens beslut 2011-1-30, dnr 511-14690-2007.  
Omfoto © Lantmäteriet

Bilaga 3 C  
Natura 2000-habitat  
Tränningen

## Summa markslag och naturtyper

Markslag och naturtyper som ska rapporteras till Naturvårdsverket. Målarealerna är de som förväntas på sikt med i skötselplanen angivna åtgärder, bl.a fri utveckling.

<sup>1</sup> Kartering av skyddade områden (KNAS), (Naturvårdsverket 2003)

<sup>3</sup> Inventering av ängs- och hagmarker (Naturvårdsverket 1987)

<sup>5</sup> Bedömningsgrunder för miljökvallitet (Naturvårdsverket 1999)

<sup>8</sup> Myrskyddsplan för Sverige - huvudrapport över revidering 2006 (Naturvårds-verkets rapport 5667)

Markslag	Areal år 2011 (ha)	Målareal (ha)
Barrskog	75	78
Lövskog	0,36	0,36
Sumpskog:	35	35
Hygge/ungskog	3,4	0
Naturbetesmark <sup>3</sup>	1,8	1,8
Myr <sup>8</sup>	48	48
Sjö <sup>5</sup>	34	34
Parkeringsytor m.m.	0,24	0,24

Kod	Natura 2000-habitat	Areal år 2011 (ha)	Målareal (ha)
3160	Dystrofa sjöar och småvatten	0,01	0,01
7140	Öppna svagt välvda mossar, fattiga - intermediära kärr och gungflyn	48	48
9010	Västlig taiga	46	79
9070	Trädklädd betesmark	1,2	1,2
91D0	Skogbevuxen myr*	35	35

## Klassning av samtliga delområden

Delområdena visas i kartan på nästa blad.

Delområde	Tillhör skötselområde	Naturtyp	Natura-habitat	Utvecklingsmark för natura-habitat	Areal (ha)
1.1.1	1	Barrblandskog	Ej klassat som Natura-habitat, men kan bli på sikt	9010 Västlig taiga	1,02
1.1.2	1	Kärr	7140 Öppna svagt välvda mossar, fattiga - intermediära kärr och gungflyn		1,48
1.1.3	1	Barrblandskog	9010 Västlig taiga		2,18
1.1.4	1	Barrblandskog	Ej klassat som Natura-habitat, men kan bli på sikt	9010 Västlig taiga	0,43
1.1.5	1	Barrblandskog	9010 Västlig taiga		4,98
1.1.6	1	Barrsumpskog	91D0 Skogbevuxen myr		1,37
1.1.7	1	Kärr	7140 Öppna svagt välvda mossar, fattiga - intermediära kärr och gungflyn		0,78
1.1.8	1	Barrsumpskog	91D0 Skogbevuxen myr		0,74
1.1.9	1	Kärr	7140 Öppna svagt välvda mossar, fattiga - intermediära kärr och gungflyn		0,32
1.1.10	1	Barrblandskog	Ej klassat som Natura-habitat, men kan bli på sikt	9010 Västlig taiga	12,67
1.1.11	1	Svagt välvd eller plan mosse	7140 Öppna svagt välvda mossar, fattiga - intermediära kärr och gungflyn		0,99
1.1.12	1	Svagt välvd eller plan mosse	7140 Öppna svagt välvda mossar, fattiga - intermediära kärr och gungflyn		1,80
1.1.13	1	Barrblandskog	9010 Västlig taiga		10,95
1.1.14	1	Barrsumpskog	91D0 Skogbevuxen myr		2,21
1.1.15	1	Barrblandskog	Ej klassat som Natura-habitat, men kan bli på sikt	9010 Västlig taiga	1,12
1.1.16	1	Svagt välvd eller plan mosse	7140 Öppna svagt välvda mossar, fattiga - intermediära kärr och gungflyn		0,75
1.1.17	1	Barrsumpskog	91D0 Skogbevuxen myr		16,44
1.1.18	1	Barrblandskog	9010 Västlig taiga		0,29
1.1.19	1	Barrblandskog	9010 Västlig taiga		0,82
1.1.20	1	Barrblandskog	Ej klassat som Natura-habitat, men kan bli på sikt	9010 Västlig taiga	1,25
1.1.21	1	Barrblandskog	9010 Västlig taiga		13,55

Delområde	Tillhör skötselområde	Naturtyp	Natura-habitat	Utvecklingsmark för natura-habitat	Areal (ha)
1.1.22	1	Barrblandskog	Ej klassat som Natura-habitat, men kan bli på sikt	9010 Västlig taiga	0,01
1.1.23	1	Kärr	7140 Öppna svagt välvda mossar, fattiga - intermediära kärr och gungflyn		1,84
1.1.24	1	Svagt välvd eller plan mosse	7140 Öppna svagt välvda mossar, fattiga - intermediära kärr och gungflyn		9,52
1.1.25	1	Barrblandskog	Ej klassat som Natura-habitat, men kan bli på sikt	9010 Västlig taiga	0,49
1.1.26	1	Barrsumpskog	91D0 Skogbevuxen myr		0,28
1.1.27	1	Barrsumpskog	91D0 Skogbevuxen myr		0,19
1.1.28	1	Barrblandskog	9010 Västlig taiga		0,09
1.1.29	1	Barrsumpskog	91D0 Skogbevuxen myr		0,17
1.1.30	1	Barrsumpskog	91D0 Skogbevuxen myr		0,14
1.1.31	1	Barrblandskog	9010 Västlig taiga		0,67
1.1.32	1	Barrblandskog	9010 Västlig taiga		5,80
1.1.33	1	Barrblandskog	Ej klassat som Natura-habitat, men kan bli på sikt	9010 Västlig taiga	1,05
1.1.34	1	Barrsumpskog	91D0 Skogbevuxen myr		0,10
1.1.35	1	Barrblandskog	Ej klassat som Natura-habitat, men kan bli på sikt	9010 Västlig taiga	8,25
1.1.36	1	Barrsumpskog	91D0 Skogbevuxen myr		4,12
1.1.37	1	Svagt välvd eller plan mosse	7140 Öppna svagt välvda mossar, fattiga - intermediära kärr och gungflyn		2,09
1.1.38	1	Barrblandskog	9010 Västlig taiga		1,36
1.1.39	1	Barrblandskog	9010 Västlig taiga		4,41
1.1.40	1	Barrsumpskog	91D0 Skogbevuxen myr		0,47
1.1.41	1	Sjö dystrof	3160 Dystrofa sjöar och småvatten		0,01
1.1.42	1	Svagt välvd eller plan mosse	7140 Öppna svagt välvda mossar, fattiga - intermediära kärr och gungflyn		24,50
1.1.43	1	Barrblandskog	9010 Västlig taiga		0,50
1.1.44	1	Barrsumpskog	91D0 Skogbevuxen myr		0,84
1.1.45	1	Barrsumpskog	91D0 Skogbevuxen myr		0,47
1.1.46	1	Barrblandskog	Ej klassat som Natura-habitat, men kan bli på sikt	9010 Västlig taiga	0,36
1.1.47	1	Svagt välvd eller plan mosse	7140 Öppna svagt välvda mossar, fattiga - intermediära kärr och gungflyn		2,65
1.1.48	1	Barrblandskog	9010 Västlig taiga		0,19
1.1.49	1	Barrsumpskog	91D0 Skogbevuxen myr		1,94
1.1.50	1	Barrblandskog	Ej klassat som Natura-habitat, men kan bli på sikt	9010 Västlig taiga	1,36
1.1.51	1	Barrsumpskog	91D0 Skogbevuxen myr		5,20
1.1.52	1	Barrblandskog	Ej klassat som Natura-habitat, men kan bli på sikt	9010 Västlig taiga	0,60
1.1.53	1	Svagt välvd eller plan mosse	7140 Öppna svagt välvda mossar, fattiga - intermediära kärr och gungflyn		0,95
1.1.54	1	Barrblandskog	Ej klassat som Natura-habitat, men kan bli på sikt	9010 Västlig taiga	0,19
1.1.55	1	Svagt välvd eller plan mosse	7140 Öppna svagt välvda mossar, fattiga - intermediära kärr och gungflyn		0,44
1.1.56	1	Barrblandskog	Ej klassat som Natura-habitat, men kan bli på sikt	9010 Västlig taiga	0,35
1.1.57	1	Barrblandskog	Ej klassat som Natura-habitat, men kan bli på sikt	9010 Västlig taiga	0,37
1.1.58	1	Barrsumpskog	91D0 Skogbevuxen myr		0,06
1.1.59	1	Barrblandskog	Ej klassat som Natura-habitat, men kan bli på sikt	9010 Västlig taiga	0,11
2.1.1	2	Ungskog, plantskog	Ej klassat som Natura-habitat, men kan bli på sikt	9010 Västlig taiga	3,43
3.1.1	3	Blandlövhage	9070 Trädklädd betesmark		1,18
3.1.2	3	Öppen hagmark	Ej klassat som Natura-habitat		0,65
3.1.3	3	Triviallövskog	Ej klassat som Natura-habitat		0,36
4.1.1	4	P-tytor m.m.	Ej klassat som Natura-habitat		0,10
4.2.1	4	P-tytor m.m.	Ej klassat som Natura-habitat		0,14
5.1.1	5	Sjö	Ej klassat som Natura-habitat		0,01
5.1.2	5	Sjö	Ej klassat som Natura-habitat		6,56
5.1.3	5	Sjö	Ej klassat som Natura-habitat		0,47
5.1.4	5	Sjö	Ej klassat som Natura-habitat		25,98
5.2.1	5	Sjö	Ej klassat som Natura-habitat		0,64



## Fastighetsutredning Tränningen

2011-10-11

Ärendenummer

O113866

Handläggare

Lisbeth Oikarinen

Ärende Fastighetsutredning berörande Tränningen dos-id 1003206.

Kommun: Borås, Vårgårda

Län: Västra Götaland

**Fastigheter inom området** (fastigheter, sänjelotter, fiskelotter, byggnad å, allmänt vattenområde)

Beteckning på kartan	Ägare/innehavare, adress	Övrigt
Vårgårda Ornungaskogen 3:2	Naturvårdsverket 106 48 STOCKHOLM	
Borås Västra Boda 1:44	Naturvårdsverket 106 48 STOCKHOLM	

**Marksamfälligheter inom området - inga**

Beteckning på kartan	Ägare/innehavare, adress	Ändamål

**Anläggningssamfälligheter inom området - inga**

Beteckning på kartan	Ägare/innehavare, adress	Ändamål

**Rättigheter inom området** (servitut, ledningsrätt, nyttjanderätt, vägrätt, viltvårdsområde, fiskevårdsområde, rättigheter mineral/torv)

Beteckning på kartan	Ägare/innehavare, adress	Ändamål
<b>Serv 1</b> <b>1442-328.1</b>		Servitut, VÄG
Till förmån för:		
Ornungaskogen 3:1	Sveaskog Förvaltnings AB Torsgatan 4 105 22 STOCKHOLM	
Belastar:		
Ornungaskogen 3:2	Naturvårdsverket 106 48 STOCKHOLM	
<b>Serv 2</b> <b>1442-328.2</b>		Servitut, VÄG

Till förmån för:		
Ornungaskogen 3:1	Sveaskog Förvaltnings AB Torsgatan 4 105 22 STOCKHOLM	
Belastar:		
Ornungaskogen 3:2	Naturvårdsverket 106 48 STOCKHOLM	

<b>Fastigheter utanför området</b>		
Beteckning på kartan	Ägare/innehavare, adress	Övrigt
Vårgårda Ornungaskogen 3:1	Sveaskog Förvaltnings AB Torsgatan 4 105 22 STOCKHOLM	
Borås Bredared 1:4	Anna Ragnhild Viola Olsson Hol Bryngelsgården 1 441 93 ALINGSÅS	
Borås Gåshult 3:1	Bengt Moqvist Gåshult 3 504 96 BREDARED	
Borås Porsnabben 1:1	Teuvo Karlsson Porsnabbens Gård 441 94 ALINGSÅS	
	Sonja Karlsson Porsnabbens Gård 441 94 ALINGSÅS	
Borås Tranebo 1:12	Teuvo Karlsson Porsnabbens Gård 441 94 ALINGSÅS	
	Sonja Karlsson Porsnabbens Gård 441 94 ALINGSÅS	
Borås Västra Boda 1:12	Sveaskog Förvaltnings AB Torsgatan 4 105 22 STOCKHOLM	

<b>Marksamfälligheter utanför området</b>		
Beteckning på kartan	Ägare/innehavare, adress	Ändamål

<b>Samf 1</b>		TORVMOSSE
Delägarfastigheter däribland		
Borås Gåshult 3:1	Bengt Moqvist Gåshult 3 504 96 BREDARED	Vid utredning framgår att Gåshult 3:1 är enda delägare i Gåshults samfälligheter (dvs samfälligheten är utplånad) men det är inte borttaget i kartan.

**Anläggningsamfälligheter utanför området**

Beteckning på kartan	Ägare/innehavare, adress	Ändamål
<b>(EVL/102)</b>		VÄG Vägdelningsförrättning gjord 1931, akt 15-BRE-102
Deläggande fastighet däribland:		
Porsnabben 1:1	Teuvo Karlsson Porsnabbens Gård 441 94 ALINGSÅS	
	Sonja Karlsson Porsnabbens Gård 441 94 ALINGSÅS	

**Rättigheter utanför området**

Beteckning på kartan	Ägare/innehavare, adress	Ändamål
<b>Serv 3 15-IM3-81/4994.1</b>		KRAFTLEDNING
Till förmån för:		
Härryda Stockabäck 1:14	Vattenfall Eldistribution AB Box 6013 171 06 SOLNA	
Belastar:		
Borås Gåshult 3:1		
<b>Serv 4 1490IM-10/8294.1</b>		VÄG, UPPSTÄLLNINGSPLOTS
Till förmån för:		
Bollebygd Töllsjö-Slätthult 3:4	Anders Kvibacke Norra Fagerhult 21 515 91 VISKAFORS	
Belastar:		
Porsnabben 1:1		

<b>Serv 5</b> <b>1490IM-07/26116.1</b>		KRAFTLEDNING, NÄTSTATION
Till förmån för:		
Vänersborg Begonian 10	Vattenfall Eldistribution AB Box 6013 171 06 SOLNA	
Belastar:		
Porsnabben 1:1, Tranebo 1:12		
<b>Allmän väg 1768</b>	Trafikverket 405 33 GÖTEBORG	

**Upplysning**

Utredningen saknar servitut som eventuellt tillkommit genom vattendom eller liknande. Vidare saknas eventuellt avtalsrättigheter som inte är offentliggjorda genom inskrivning. Utredningen saknar rättskraft.

Fastighetsförteckningen upprättad av

Lisbeth Oikarinen

# Sammanfattning av remissvar

Från	Synpunkter	Länsstyrelsens åtgärd och/eller kommentar med anledning av synpunkter
Borås Stad	<ol style="list-style-type: none"> <li>1. Ser positivt på naturreservatet.</li> <li>2. Sjöarnas naturvärden är inte avhandlade i texten. Finns inga särskilda värden bör de utgå ur naturreservatet.</li> <li>3. Ifrågasätter syftesbeskrivningen om att man utvecklar naturvärden genom att anlägga och underhålla anläggningar för friluftslivet.</li> <li>4. Föreslår att undantagen betr skötselåtgärder enligt A-föreskrifter formuleras så att de endast gäller för skötsel enligt <i>fastställd skötselplan</i>.</li> <li>5. Förutsätter att kalkning av sjöarna Baståsjön och Stora Tränningen kan fortsätta som tidigare.</li> <li>6. Kalknings- och fiskeverksamheten bör inte beröras av förbudet mot motordrivna fordon.</li> <li>7. Ställer frågan om det möjligen (även) behövs föreskrifter angående eldning, camping, ridning och cykling.</li> <li>8. Föreskriften om förbud att medföra okopplad hund är en inskränkning i som går längre än vad som kan anses vara motiverat eftersom det i beskrivningen av naturreservatet inte nämns något om områdets fauna.</li> </ol> <p><u>Skötselplanen</u></p> <ol style="list-style-type: none"> <li>9. Menar att inte endast vindfällan utan även stående träd borde kunna bli aktuella för upparbetning för att begränsa insektsskador. Å andra sidan framför man att en betydligt högre grad av insektsskador måste accepteras inom ett naturreservat jämfört med en produktionsgranskog.</li> <li>10. Stycket om skogsbrand bör utgå eftersom det i praktiken inte fungerar att "brandkåren ska stå och vänta tills någon säger att de får släcka". Önskas skogsbrand bör det ske i kontrollerad form inom ramen för skötselplanen.</li> <li>11. Bevarandemålet för skötselområdena 1 resp 4 borde vara öppen myr resp barrblandskog (inte "fri utveckling").</li> <li>12. I skötselområde 2 bör man räkna med att underhållsåtgärder behövs om målet är en lövrik barrblandskog.</li> <li>13. I skötselområde 3 kan naturvärden förstärkas om ängsmarkerna restaureras och sedan betas eller slåstras. Även gallring kan behövas,</li> </ol>	<ol style="list-style-type: none"> <li>1. Noteras</li> <li>2. Texten har kompletterats med en kort beskrivning av sjöarnas naturvärden. Enligt naturvårdsverkets anvisningar bör reservatsgräns i strandlinje undvikas med tanke på vattenståndsfluktuationer.</li> <li>3. Syftet har kompletterats.</li> <li>4. Åtgärdat enligt förslag.</li> <li>5. Kalkningen kan fortsätta. För att undanröja eventuella tvivel har undantag från A- resp C-föreskrifterna införts i beslutet.</li> <li>6. Betr kalkning, se ovan. Båtmotorer som används i samband med fiske omfattas inte av förbudet mot motordrivna fordon (båt räknas inte som "fordon").</li> <li>7. Länsstyrelsen bedömer att dylika förbud inte är motiverade i detta fall.</li> <li>8. Föreskriften har tagits bort.</li> <li>9. Nåt</li> <li>10. Ingen åtgärd. Texten i skötselplanen bedöms ge brandkåren tillräcklig vägledning.</li> <li>11. Åtgärdat enligt förslag.</li> <li>12. Åtgärdat enligt förslag.</li> <li>13. Lagt till en text om att bete är önskvärt.</li> <li>14. Texten har kompletterats med en kort beskrivning av fågelfaunan.</li> <li>15. Texten har justerats och kompletterats.</li> <li>16. Texten har ändrats till en parkeringsyta. Ytans placering är dessutom ändrad eftersom den i remissen föreslagna inte längre bedöms ändamålsenlig pga dålig väg dit.</li> <li>17. Vandringsled ej planerad. Texten under syfte har därför justerats. En text har lagts till om möjlighet för förvaltaren att vid framtida behov anlägga t.ex. vandringsled, vindskydd och eldstad.</li> <li>18. Ingen åtgärd.</li> <li>19. Ja, de borde ha fått förslaget på remiss. Fisket berörs dock</li> </ol>

	<p>inte endast slyröjning.</p> <p>14. Ta bort "fauna" i rubriken eftersom ingen fauna beskrivs i texten.</p> <p>15. Se över beskrivning av naturreservatets geografiska belägenhet.</p> <p>16. Endast en plats för information finns redovisad på kartan, medan texten nämner två.</p> <p>17. Bra om det anläggs en markerad vandringsled. Under syfte nämns bl.a. vandringsled, men någon sådan är inte medtagen i skötselplanen.</p> <p>18. Grillplats, bord och bänkar och kanske en brygga skulle förhöja värdet för besökande.</p> <p><u>Övrigt</u></p> <p>19. Sävens fiskevårdsområdesförening borde ha fått förslaget på remiss eftersom Baståsjön samt Stora och Lilla Tränningen ingår i deras fiskevårdsområde.</p>	<p>inte av föreskrifterna för naturreservatet varför föreningarnas verksamhet kan fortsätta som tidigare.</p>
Vårgårda kommun	<ol style="list-style-type: none"> <li>1. Viktigt att natur- och kulturvärdena får ett långsiktigt skydd genom reservatsbildningen.</li> <li>2. Förutsätter att kontakt tagits med närboende i området för information i ärendet.</li> <li>3. Kommunen ser inga hinder för eventuell utbyggnad av vindkraft utanför naturreservatets gränser.</li> <li>4. Det saknas information om naturreservatets fauna, varför inventering av djurarter bör göras.</li> <li>5. Informationstavlor bör innehålla uppgifter om fågellivet och eventuell förekomst av orrspel.</li> </ol>	<ol style="list-style-type: none"> <li>1. Noteras.</li> <li>2. Någon sådan kontakt har inte tagits. Naturreservatet ligger enligt och, förutom gården Porsnabben, är det är långt till bebodda hus.</li> <li>3. Vindkraftetableringar (utanför reservatet) prövas enligt sedvanlig lagstiftning.</li> <li>4. Inventering av faunan är inte planerad.</li> <li>5. Kommer att eftersträvas när skylt tas fram.</li> </ol>
Skogsstyrelsen	<p>Ser positivt på naturreservatet och har inget att erinra.</p>	<p>Noteras</p>
Vårgårda naturskyddsförening	<ol style="list-style-type: none"> <li>1. Glädjande och viktigt att området blir naturreservat.</li> <li>2. Naturreservatets tillkomst bör inte få utgöra hinder för eventuell framtida vindkraftetablering i anslutning till naturreservatet.</li> <li>3. Vid torplämningen Tränningen är det viktigt att askarna hamlas samt att åkrarna hävdas årligen.</li> <li>4. Klockgentiana finns i reservatet vilket bör nämnas i texten.</li> <li>5. Faunan är inte beskriven i texten.</li> </ol>	<ol style="list-style-type: none"> <li>1. Noteras.</li> <li>2. Vindkraftetableringar (utanför reservatet) prövas enligt sedvanlig lagstiftning.</li> <li>3. Hamling vart femte år anges i skötselplanen liksom slyröjning vid behov.</li> <li>4. Kompletterat texten.</li> <li>5. Komplettering har gjorts med några fynduppgifter .</li> </ol>

## Hur man överklagar Länsstyrelsens beslut om naturreservat enl 7 kap. miljöbalken

**Var skall beslutet överklagas?**

Länsstyrelsens beslut kan överklagas hos regeringen. **Överklagandet skall dock skickas eller lämnas in till Länsstyrelsen i Västra Götalands län, Naturvårdsenheten, 462 82 Vänersborg.**

Har överklagandet kommit in i rätt tid överlämnar Länsstyrelsen överklagandet och handlingarna till regeringen.

**När skall beslutet senast överklagas?**

Överklagandet skall ha kommit in till Länsstyrelsen **inom tre veckor** från den dag beslutet kungjorts (annonserats) i ortstidning.

**Hur skall överklagandet utformas?**

Överklagandet skall ske skriftligen.

I skrivelsen skall Ni

- tala om vilket beslut Ni överklagar t ex genom att ange beslutsdatum och ärendets diarienummer

- redogöra för hur Ni anser att beslutet skall ändras och varför

- uppge namn, adress och telefonnummer

Skrivelsen skall undertecknas.

## Sändlista

Organisation	Adress	Adress forts	Postnr och ort
Sveaskog Förvaltnings AB	Torsgatan 4		105 22 STOCKHOLM
Naturvårdsverket			106 48 Stockholm
Riksantikvarieämbetet	Box 5405		114 84 Stockholm
Skogsstyrelsen Region Väst	Box 343		503 11 Borås
Lantmäteriet Division Fastighetsbildning	Box 288		651 07 Karlstad
Lantmäterimyndigheten	Borås stad		501 80 Borås
Borås stad			501 80 Borås
Vårgårda kommun			447 80 Vårgårda
<b>Kopia till</b>			
LRF Sjuhärad	Slakthusgatan 1		504 41 Borås
Vedens Jaktlag	Dan Södermark	Hult 5	504 96 Bredared
SNF Norra Älvsborg	Håkan Källqvist	Nästegårdsgatan 1 C	524 30 Herrljunga
SNF Södra Älvsborg	Ronny Fallberg	Tyvik Skephult	511 74 Skephult
Vårgårda SNF	Göran Frantz	Kvarngatan 15	447 35 Vårgårda
Borås SNF	Alf Rune Sandberg	Ligustervägen 6	513 35 Fristad
Västergötlands Ornitologiska Förening, c/o Åke Andersson	Slåttervägen 15		518 42 Sjömarken
Borås stad	Miljökontoret		501 80 Borås
Vårgårda kommun	Miljökontoret		447 80 Vårgårda
Borås stad	Stadsbyggnadskontoret		501 80 Borås
Vårgårda kommun	Stadsbyggnadskontoret		447 80 Vårgårda
Västkuststiftelsen	Box 5073		402 22 Göteborg
Skogsstyrelsen	Distrikt Sjuhärad	Box 20008	504 20 Borås
Sävens Fiskevårdsområdesförening	Nils Arne Nilsson	Tämta Näs Östergården	513 93 Fristad
Sofia Kvibacke	Larsbo Lyckan		441 94 Alingsås
Anna Ragnhild Viola Olsson	Hol Bryngelsgården 1		441 93 ALINGSÅS
Bengt Moqvist	Gåshult 3		504 96 BREDARED
Sonja och Teuvo Karlsson	Porsnabbens Gård		441 94 ALINGSÅS

## Internt Länsstyrelsen

Kulturmiljöenheten	Lisa Ragnarsson	Mariestad
Rättsenheten	Jonas Ledelius	Göteborg
Samhällsbyggnadsenheten	Torbjörn Sahl	Mariestad
Elisabeth Thorsell	DRK, Samhällsbyggnadsenheten	Mariestad
Gunilla Odén	Naturvårdsenheten	Mariestad
Leo Korkka	Naturvårdsenheten	Göteborg
Kerstin Josefsson	Naturvårdsenheten	Vänerns borg
Sven Swedberg	Naturvårdsenheten	Göteborg
Berört distrikt	Naturvårdsenheten	Göteborg
Funktionerna Områdeskydd och Förvaltning (endast-epost)		