

Beslut om ändring av föreskrifter mm för naturreservatet Steneryd i Karlskrona kommun

Beslut

Länsstyrelsen beslutar med stöd av 7 kap. 5, 6 och 30 §§ miljöbalken samt 22 § förordningen (1998:1252) om områdesskydd enligt miljöbalken mm om nytt syfte och nya föreskrifter för naturreservatet Steneryd inom det område som är avgränsat på bifogad karta (bilaga 1), i enlighet med vad som anges under rubrikerna *Syftet med naturreservatet* (sid 2) och *Reservatsföreskrifter* (sid 4). Beslutet riktar sig till var och en, fastighetsägare och innehavare av särskild rätt, vars rättigheter att använda mark- och vattenområden berörs inom reservatsområdet.

De föreskrifter och det syfte som fastställts i länsstyrelsens beslut den 24 juni 1964 (dnr 11.1211-371-79) ska upphöra att gälla när detta beslut vinner laga kraft.

Naturreservatets namn är Naturreservatet Steneryd.

Uppgifter om naturreservatet

Namn	Steneryd
Kommun	Karlskrona
Socken	Torhamn
Lägesbeskrivning	Omedelbart väster om landsväg 752, 8 km söder om Jämjö kyrka
Centrumkoordinater	X: 551591 Y: 6220233 (SWEREF 99 TM)
Kartblad Index 5 km	03G4a
Naturgeografisk region	9, Blekinges sprickdalsterräng och ekskogsområde
Kulturgeografisk region	Sydsvenska odlingsbygderna
Huvudsaklig objektkategori	O, Odlingslandskap med ångar och betesmark
Fastigheter	Del av Steneryd 2:3, 3:3 och 5:1
Markägarkategori	Privat
Servitut	-
Samfälligheter	-
Nyttjanderätter	Bete och åkerbruk
Andra gällande bestämmelser	Saknas
Areal	Totalt 7,4 ha
Natura 2000-område	SE0410107 Steneryd
Naturvårdsförvaltare	Länsstyrelsen Blekinge

Syftet med naturreservatet

1964 fridlystes naturminnet Steneryds lövängar: ”Enär området på grund av sin skönhet och ovanligt rika flora samt sina lövängar och hamlade träd är av beskaffenhet att böra särskilt skyddas, ...” (Länsstyrelsens i Blekinge län resolution i ärende rörande fridlysning av naturminne 1964.06.24). Syftet med restaureringsarbetena som påbörjades 1964–65 var att återställa området i det skick det hade då ängshävden ännu pågick (fram till början av 1900-talet).

Det tidigare syftet ligger till grund för det nya utökade syftet för naturreservatet.

Nytt syfte med naturreservatet Steneryd är att:

- *bevara biologisk mångfald och vårda, bevara samt vidareutveckla och återställa värdefulla naturmiljöer* såsom lövängar med hamlade träd, slåtterängar och naturbetesmarker med en rik hävdgynnad flora och fauna samt ädellövskogsmiljöer. Naturreservatets prioriterade naturmiljöer och naturtyper ska bevaras i gynnsamt tillstånd. Området ska hysa gynnsamma strukturer, funktioner och livsmiljöer för prioriterade och andra skyddsvärda arter knutna till områdets lövängar, slåtterängar, betesmarker och ädellövskogsmiljöer,
- *bevara och vid behov återställa områdets kulturhistoriska landskap med kulturpräglade naturmiljöer* med dess ekosystem och biologiska mångfald. Det gäller lövängar med hamlings- och ängsbruk och små åkrar, som med förebild från sent 1800-tal och exempel från 1940-tal utgör ett levande dokument på historisk markanvändning i östra Blekinge, samt ålderdomliga strukturer såsom vångsindelning och dike,
- *tillgodose allmänhetens möjligheter till friluftsliv* i ett lättillgängligt och besöksvärt område, inom ramen för bevarandet av biologisk mångfald och naturmiljöer.

Syftet ska nås genom att lövängar och slåtterängar sköts traditionsenligt med återkommande hamling av lövträden, med fagning, slåtter och efterbete i gräsmarkerna. Det görs röjning av igenväxningsvegetation och sker föryngring av hasselbuskar och av träd som ska hamlas, samt säkras att det finns efterträdare till gamla grova träd och hålträd. Betesmarkerna hävdas genom naturvårdsinriktad betesdrift. Åkermark sköts med växelbruk, alternativt vallodling samt efterbete. I den ädellövskogsdominerade skogen görs gallringar och röjningar vid behov, för att skapa olikåldrig och flerskiktad skog. Skötsel och underhåll görs för att bevara det kulturhistoriska landskapets värden. Åtgärder vidtas för att underlätta allmänhetens möjligheter att besöka naturreservatet samt för att informera besökare om områdets naturmiljöer, historiska markanvändning och kulturhistoria.

Skälen för beslutet samt motivering

Naturreservatet *Steneryd* är ett område med unika naturvärden i ett särpräglat kulturlandskap med en rik hävdgynnad flora och fauna. Områdets höga naturvärden är knutna dels till gamla grova hamlade träd, dels till hävdade gräsmarker.

Till områdets prioriterade bevarandevärden räknas markslag såsom lövängar med hamlade träd och slåtterängar. Prioriterade naturtyper är *lövängar* (3530) och *slåtterängar* (6510). I lövängar, slåtterängar och naturbetesmarker samt i ädellövskogen finns prioriterade strukturer och funktioner såsom trädkontinuitet, varierande åldersstrukturer, grova ädellövträd, hamlade träd och hålträd, stående och liggande död och döende ved

samt stenmurar, odlingsrösen och stengrunder, liksom slåtterhävdade marker, samt betespåverkan i öppna gräsmarker och trädbärande lövängar. Hit räknas även det historiska traditionella utnyttjandet av landskapet, välbevarade strukturer, bevarade stenmurar, öppet dike, odlingsrösen och husgrunder efter gårdsbebyggelse och smedja. Arterna ekoxe, ängsmetallvinge, savlundlav och kraterangelav är prioriterade, liksom livsmiljöerna för andra typiska arter knutna till naturreservatets prioriterade naturtyper. Viktigt för friluftslivet är områdets höga upplevelsevärden och dess naturpedagogik samt att det är ett kulturhistoriskt besöksobjekt och har en tilltalande landskapsbild. Området har stor betydelse som forsknings-/referensområde.

Ett konkret hot mot naturvärden i området, som kan påverkas inom ramen för naturreservatets föreskrifter och skötsel, är felaktigt utförd hamling samt utebliven hamling och slåtterhävd i lövängar och slåtterängar. Detta ska åtgärdas genom att kontinuerligt sköta de hamlade träden på rätt sätt och årligen bedriva slåtter. Bristande trädkontinuitet som på sikt leder till att ersättningsträd saknas när de gamla träden dör är också ett hot. Ett konkret hot är även användning av konstgödning och bekämpningsmedel på åkrar. Potentiella hot, som inte är aktuella för närvarande, är utebliven hävd, felaktigt betestryck eller bete med fel djurslag i betesmarker, liksom utebliven odling och uteblivet brukande av åkermark.

Potentiella hot eller faktorer som inte regleras genom reservatsföreskrifter och skötsel men kan påverka naturtyperna negativt, är besprutning av åkerrenar i intilliggande jordbruksmark vilket kan skada områdets arter, liksom negativ påverkan från främmande arter, sjukdomar eller skadeorganismer (till exempel askskottsjuka och almsjuka).

Naturreservatet Steneryd sammanfaller med Natura 2000-området SE0410107 Steneryd. Naturreservatet ligger även inom område för *riksintresse för naturvård* (NK25) samt *värdeetrakter för ängsmarker och naturbetesmarker inom GI*, grön infrastruktur (nätverk av ekologiskt viktiga naturtyper).

Naturreservatet Steneryd bidrar till att uppfylla miljömålen *Ett rikt odlingslandskap*, *Levande skogar* och *Ett rikt växt- och djurliv*. Naturreservatet bidrar även till att uppfylla friluftsmålen *Tillgänglig natur för alla*, *Skyddade områden som resurs för friluftslivet* och *Tillgång till natur för friluftsliv*.

Naturreservatet bidrar till att trygga tillgången till ekosystemtjänster såsom "Livsmiljöer" (till exempel barnkammare, lek- och spelplatser, boplatser, rastplatser för flyttfåglar), "Naturarv" (till exempel bevarande av naturens värden för framtida generationer), "Kulturarv" (till exempel användning av naturliga miljöer av historiska orsaker), "Ickeorganiserat friluftsliv", "Resurs för forskning", "Biologisk mångfald" (inklusive bevarande av genpooler, habitat och hotade arter) och "Ekologiska samspel" (till exempel näringsvävares dynamik, interaktioner mellan trofiska nivåer, evolutionära processer), vilket i sin tur genererar bättre hälsa och välbefinnande i samhället.

Reservatsbeslutet från år 1964 är föråldrat och bristfälligt. Föreskrifterna behöver kompletteras för att ge området ett tillräckligt skydd. Översyn har även gjorts av vilken skötsel som behövs för att bevara och utveckla naturvärdena i reservatet. Samtidigt som beslutet uppdateras är det därför lämpligt att fastställa en ny skötselplan för området.

Beslut och skötselplan ska också uppfylla kraven för Natura 2000-området SE0410107 Steneryd.

Genom detta beslut ges goda förutsättningar att vårda, bevara, vidareutveckla, återställa och lyfta fram Steneryds biologiska och kulturhistoriska bevarandevärden samt dess värden för det rörliga friluftslivet.

Av ovan redovisade skäl och med syfte att bevara, vidareutveckla och vårda biologisk mångfald och värdefulla naturmiljöer moderniseras syftet och föreskrifterna för reservatet.

Reservatsföreskrifter

Med stöd av 7 kap. 5, 6 och 30 §§ miljöbalken föreskriver länsstyrelsen följande:

A. Föreskrifter enligt 7 kap. 5 § miljöbalken om inskränkningar i rätten att använda mark och vattenområde inom reservatet.

Det är förbjudet att inom naturreservatet:

1. uppföra byggnad, vindkraftverk, mast, antenn, luft- eller markledning, väg eller annan anläggning, utöver de som kan uppföras efter tillstånd av länsstyrelsen enligt punkt A10 nedan,
2. vidta åtgärder som förändrar områdets topografi, hydrologi eller ytförhållanden såsom att spränga, gräva, schakta, dränera, utfylla, tippa, muddra, valla in eller anordna upplag, utöver de som kan uppföras efter tillstånd av länsstyrelsen enligt punkt A10 nedan,
3. ta sten, sand, grus, torv eller andra jordarter, eller bedriva mineralutvinning,
4. anordna upplag, utöver vad som kan anordnas efter länsstyrelsens tillstånd enligt punkt A14 nedan,
5. röja, gallra, avverka, flytta, ta bort eller på annat sätt skada levande eller döda träd eller buskar, såväl stående som liggande,
6. utfodra vilda djur,
7. tillföra växtnäringsämne i form av gödsel och jordförbättringsmedel, med undantag för stallgödsel och kalk som får tillföras på åkermark,
8. använda kemiska eller biologiska bekämpningsmedel,
9. använda parasitbekämpningsmedel till betesdjur, i form som är skadlig för insekter när den utsöndras med spillningen.

Vidare är det förbjudet att utan länsstyrelsens tillstånd:

10. uppföra byggnad eller annan anläggning, eller anordna upplag, för naturvårdens, betesdriftens eller jaktutövandets behov, samt i samband med uppförande av byggnad gräva, schakta, dränera, utfylla eller tippa,
11. tillskottsutfodra betesdjur. Undantaget från denna föreskrift är ”betesmark” och ”åker” (se karta i bilaga 2), där tillskottsutfodring får ske utan särskilt tillstånd vid behov, under förutsättning att djuren i samband med detta inte har möjlighet att vistas i område ”ängsmark”,
12. hålla djur i betesfällorna under perioden 1 december – 31 mars,
13. plantera eller så träd, buskar eller andra växter, förutom odling på åkermark,

14. anordna tillfälliga upplag (högst 1 månad) för betesdriftens eller friluftslivets behov. Ved eller virke får inte lagras i naturreservatet under vedinsekternas flygtid.

B. Föreskrifter enligt 7 kap 6 § miljöbalken för ägare och innehavare av särskild rätt till fastigheter som ingår i reservatet.

Markägare och innehavare av särskild rätt till marken förpliktigas att tåla att följande anordningar utförs och åtgärder vidtas för att tillgodose syftet med reservatet (se även bilaga 2). Angivna åtgärder avser hela reservatet där inget annat anges.

1. Utmärkning av reservatet och att informationstavlor om reservatet och intressanta/värdefulla objekt sätts upp och underhålls,
2. uppförande och underhåll av parkeringsplats, stigar, traktorvägar, stängselgenomgångar/ -övergångar, rastplatser och andra liknande anläggningar och anordningar för allmänhetens tillgänglighet,
3. underhåll av förrådsbyggnad med toalett intill parkeringsplatsen,
4. årlig naturvårdsinriktad betesdrift i betesmarken och efterbete i ängsmarken,
5. stängsling och stängselunderhåll samt åtgärder för betesdriftens behov,
6. årlig fagning och slåtter i ängsmarken,
7. röjning, gallring, punktavverkning, hamling och nyhamling samt plantering i busk- och trädvegetation,
8. växelbruk alternativt vallodling samt efterbete på åkermarken,
9. användande av områden med ängsmark samt vall (markerade med X på kartan i bilaga 2) för utökad parkering vid behov i samband med slåtterdag och liknande publika evenemang,
10. avverkning av träd, för att avvärja fara för allmänheten eller skador på anläggningar och anordningar eller motverka allvarlig olägenhet för intilliggande fastigheter,
11. bekämpning (inklusive uppgrävning) av invasiva arter, eller för området främmande arter, vid behov,
12. undersökning och dokumentation av djur- och växtliv, vegetation samt av mark- och vattenförhållanden i inventerings-, uppföljnings- eller miljöövervaknings-syfte.

C. Föreskrifter enligt 7 kap. 30 § miljöbalken, om rätten att färdas och vistas och om ordningen i övrigt i reservatet.

Det är förbjudet att inom reservatet:

1. omlagra eller bortföra sten eller jord, borra, hacka, spränga, rista, gräva, måla eller på annat sätt skada berg, jord eller sten,
2. skada stenmurar, odlingsrösen eller andra kulturhistoriska lämningar,
3. medvetet skada eller störa djurlivet,
4. fånga eller insamla ryggradslösa djur på sådant sätt att deras biotoper eller reproduktionsmiljöer skadas eller förstörs,
5. plocka mossor, lavar eller vedlevande svampar, annat än vad som rimligen behövs för artbestämning,
6. skada levande eller döda, stående eller liggande träd och buskar, eller vegetation i övrigt, bortföra eller förstöra död ved,
7. gräva upp eller dra upp växter,
8. plantera, så eller sprida växter, djur, svampar eller andra organismer,

9. medföra okopplad hund annat än vid vallning av boskap och vid jakt samt vid eftersök på skadat djur. Vid såväl vallning som jakt ska hundar som är lämpade för respektive ändamål och djurslag användas,
10. framföra motorfordon annat än på parkeringsplats samt markväg som leder till utökad parkering,
11. tälta eller på annat sätt slå läger mer än två dygn,
12. ställa upp husvagn/husbil eller liknande för övernattning,
13. göra upp eld eller använda grillar, spritkök eller liknande.

Vidare är det förbjudet att utan länsstyrelsens tillstånd:

14. bedriva vetenskaplig forskning som omfattar provtagning, markering, fällfångst, installation av utrustning eller någon form av åverkan på växt- eller djurliv. När det handlar om insamling med destruktiva metoder, till exempel så att substrat förstörs, kan tillstånd inte lämnas,
15. nyttja området för tävling, lägerverksamhet eller övning som kan verka störande på naturen eller på allmänhetens friluftsliv,
16. sätta upp tavla, plakat, affisch, skylt, snitsel, ledmarkering, inskrift eller därmed jämförlig anordning, annat än tillfälligt (högst en vecka) i samband med jakt eller i samband med organiserad friluftsverksamhet.

Föreskrifter under A och C skall inte utgöra hinder för

- förvaltaren av naturreservatet, eller den som förvaltaren uppdrar åt, att vidta de åtgärder som behövs för att tillgodose syftet med naturreservatet och som anges i föreskrifter med stöd av 7 kap. 6 § miljöbalken i detta beslut (se punkt B ovan),
- provtagningar och undersökningar enligt fastställda kontrollprogram,
- innehavare av särskild rätt till fastigheter eller nyttjanderättshavare att utföra de transporter som krävs för nyttjandet, såsom framförande av fordon för jordbrukets behov. Vid körning i terräng ska särskild försiktighet iakttas för att undvika skador på mark och vegetation,
- innehavare av särskild rätt till jakt att jaga de djur som ingår i jakträtten samt utföra de transporter och skötselåtgärder som krävs för jaktutövandet och vård av djuren. Vid körning i terräng ska särskild försiktighet iakttas för att undvika skador på mark och vegetation.

Upplysningar

Länsstyrelsen vill erinra om att även andra lagar, förordningar och föreskrifter än reservatsföreskrifterna gäller för området. Av särskild betydelse för reservatet är bl.a:

- 7 kap 28 a-b §§ miljöbalken med krav på tillstånd för att bedriva verksamhet eller vidta åtgärder som på ett betydande sätt kan påverka naturmiljön i ett Natura 2000-område,
- artskyddsförordningen (2007:845), gällande till exempel insamling av vissa arter,
- föreskrifterna i kulturmiljölagen (1988:950).
- terrängkörningslagen (1975:1313) och terrängkörningsförordningen (1978:594) med vissa förbud mot körning i terräng.

- jaktförordningen (1987:905) om jakt inom området. De tider som gäller för jakt på vilt av olika slag anges i bilaga 1 till denna förordning (allmänna jakt-tider). I denna förordning §§ 16–19, regleras även nyttjandet av hund vid jakt och eftersök.

Om en begäran om elanslutning görs får utökningar av elnätet tillståndsprövas, då vissa kraftledningsbolag har anslutningsplikt till den som begär en elanslutning.

Beskrivning av området

Naturreseptatet *Steneryd* är ett litet område på 7 ha med ett välbevarat småskaligt kulturhistoriskt landskap bestående av lövängar, slätterängar, naturbetesmarker, små åkrar och ädellövskog. Det är beläget på Torhamnshalvön i sydöstra Blekinge mellan Jämjö och Torhamn, i ett småkuperat sprickdalslandskap med moränkullar och där emellan dalgångar med sandig jord.

Under slutet av 1800-talet framstod Steneryds lövängar på Torhamnshalvön som en oas i ett för övrigt trädlöst landskap med mycket ljunghedar. I dag utgör området, med sina höga biologiska och kulturella värden, en mycket viktig rest av det gamla kulturlandskapet. Lövängen i Steneryd har en mycket lång historia fram till början av 1900-talet då ängsskötseln upphörde, medan lövtakten fortsatte fram till andra världskriget. Under 1900-talet betades området av kor och hästar, fram till reservatsbildningen 1964. Vintern 1964–1965 inleddes restaureringsarbetet av de hamlade träden och ängsskötseln återupptogs. Större delen av lövängarna slås sedan 1960-talet och efterbetas. Ett lövängsområde närmast gården betas endast idag, medan en yta med slätteräng inte efterbetas. Det finns ett bevarat gammalt öppet dike i lövängen. En lada, kallad "Kyrkstallet", som tidigare varit kyrkstall i Torhamn är uppbyggd på en gammal husgrund. Den ligger intill parkeringen och används numera som förråd och där finns även toalett.

Området består idag till stor del (drygt halva ytan) av naturtypen *lövängar* (3530) med över 500 hamlade askar och almar (rödlistade) samt lindar. Det finns enstaka hagmarks-ekar. Träd- och buskskiktet för övrigt utgörs bland annat av hassel, hagtorn, lönn, oxel och rönn. Några mindre ytor tillhör naturtypen *slätterängar i låglandet* (6510). Insprängt i området ligger gamla åkrar, både sådana som brukas fortfarande och sådana som övergått till betesmark. De olika vångarna inramas av stenmurar. I området finns ruiner efter Gammelgården och en smedja. Sammantaget ger området en mycket representativ bild av ett äldre odlingslandskap. Områdets höga naturvärden är knutna dels till gamla grova hamlade träd, dels till hävdade gräsmarker. Den hävdgynnade floran är artrik och visar på långvarig hävdkontinuitet. Där växer arter som brudbröd, stor blå-klocka, darrgräs, bockrot, gullviva, ängsskallra och höskallra. Miljöerna är viktiga för insekter knutna till gamla träd och slätterängar, som exempelvis de rödlistade arterna aspraktbagge, grön aspedbock och ängsmetallvinge, och andra arter som ekoxe och bokoxe. Storjungfrukam är ett åkerogräs som växer på sandiga åkrar och som hittats vid ena åkerkanten. Mellan landsvägen och den mindre väg som går inom reservatet finns ett par mindre områden med ädellövsdominerad skog, utanför beteshagen. Där ligger mycket död ved i faunadepåer. Av fåglar i området kan nämnas stare (rödlistad) och gröngöling, som båda ingår i EU's Fågeldirektiv.

Området är lättillgängligt och ett populärt besöksmål. Det finns parkeringsplats, stigar att vandra på och rastplats med bord och bänkar.

Avvägning mellan allmänna och enskilda intressen

Länsstyrelsen bedömer att de positiva effekterna av att bevara området överväger de negativa effekterna som orsakas av inskränkningarna i markanvändningen. Vid en avvägning enligt 7 kap. 25 § miljöbalken har länsstyrelsen funnit att föreskrifterna inte går längre än vad som krävs för att syftet ska uppnås.

Konsekvensutredning

Enligt 4 § förordningen (2007:1244) om konsekvensutredning vid regelgivning ska en myndighet innan den beslutar om föreskrifter bland annat utreda föreskrifternas kostnadsmissiga och andra konsekvenser i den omfattning som behövs i det enskilda fallet och dokumentera utredningen i en konsekvensutredning. Enligt 5 § samma förordning får myndigheten göra ett undantag från regeln om den bedömer att det saknas skäl att genomföra en konsekvensutredning.

De föreskrifter som omfattas av bestämmelserna i 4 § förordningen om konsekvensutredning vid regelgivning är de föreskrifter som är normföreskrifter, vilket när det gäller naturreservat är ordningsföreskrifterna enligt 7 kap. 30 § miljöbalken.

De beslutade ordningsföreskrifterna för naturreservatet Steneryd utgörs av bestämmelser som tydliggör allemansrätten och i någon mån begränsar denna. Föreskrifterna innebär vissa begränsningar, bland annat vid anordnandet av tävling, övning, evenemang eller annan organiserad verksamhet som kan verka störande på naturen eller på allmänhetens friluftsliv. Länsstyrelsen bedömer att föreskrifterna behövs för att tillgodose syftet med naturreservatet. Konsekvenserna för allmänheten eller i övrigt bedöms vara så små att en särskild konsekvensutredning enligt nämnda förordning inte behöver upprättas.

Avvägning mot berörda riksintressen

Naturreservatet berör områden av *riksintresse för naturvård* (Färskesjön-Steneryd NK25) enligt 3 kap. miljöbalken. Naturreservatet ligger även inom område av *riksintresse för Natura 2000 habitatdirektivet* (SE0410107 Steneryd) enligt 4 kap. miljöbalken. Naturreservatet berörs av *riksintressen för totalförsvaret* "FM Område med särskilt behov av hinderfrihet (lågflygningsområde)" (Norra Blekinge - Södra Småland TM0352), "FM Område med särskilt behov av hinderfrihet" (Karlskrona TM0403) och "FM Påverkansområde för buller eller annan risk" (Torhamns skjutfält och Öppenskärs övningsfält TM0035) enligt 3 kap. miljöbalken. Länsstyrelsen bedömer att nämnda riksintressen är förenliga med ett skydd av området.

Fastställelse av skötselplan

Med stöd av 3 § förordningen (1998:1252) om områdesskydd enligt miljöbalken m.m. fastställer länsstyrelsen skötselplanen för naturreservatet (bilaga 3).

Förvaltning

Länsstyrelsen Blekinge är förvaltare av naturreservatet. Förvaltningen ska ske med insyn, delaktighet och i nära samråd med markägare, arrendatorer och andra berörda.

Ärendets beredning

Steneryd skyddades först som naturminne enligt Länsstyrelsens beslut 1964-06-24. I och med 1964 års naturvårdslag (SFS 1964:822) ändrades beteckningen sedan till naturreservat. 1980-06-18 ändrades gränsen för naturreservatet varvid ett mindre område strax söder om gården togs bort och några områden tillkom med löväng och åker i väster samt skog i öster.

Under 2015 påbörjade länsstyrelsen arbetet med att revidera skötselplanen och sedan även beslutet för Steneryd. Det fanns skäl att uppdatera såväl syftet och föreskrifterna som skötselplanen. Gränsen kvalitetssäkrades genom inmätning av Lantmäteriet och mindre justeringar gjordes. Därefter kompletterades gränsmarkeringarna i fält.

Förslaget till nytt beslut och skötselplan för naturreservatet Steneryd skickades ut på remiss till berörda sakägare och andra intressenter under maj 2020, med sista svarsdatum 30 juni 2020. Sveriges geologiska undersökning (SGU) avstår från att yttra sig. Markägarna hade synpunkter på föreskrifter som reglerar kalkning på åkermark och användning av parasitbekämpningsmedel till betesdjur med fokus på fästingmedel samt tillskottsutfodring av betesdjur. Dessa synpunkter har tagits i beaktande och kommunicerats med berörda sakägare. Det har gjorts förtydligande i föreskrifterna gällande kalkning och tillskottsutfodring. Myndighetsråd har skett med Naturvårdsverket.

Beslutets giltighet

Detta beslut gäller från den dag då det vunnit laga kraft. Föreskrifterna enligt 7 kap 30 § MB träder i kraft den dag som framgår av kungörelsen i Blekinge läns författningssamling, och gäller omedelbart även om de överklagas.

Kungörelse

Beslutet kungörs i länets författningssamling samt i ortstidning. Sakägare ska anses ha fått del av beslutet den dag kungörelse varit införd i ortstidning.

Överklagande

Detta beslut kan överklagas hos regeringen, Miljödepartementet, inom tre veckor från den dag kungörelse om beslutet varit införd i ortstidning.

Deltagande

Beslut i detta ärende har fattats av landshövding Sten Nordin.

I beslutet deltog även länsjurist Malin Rydell Almroth, antikvarie Magnus Petersson, områdesskyddssamordnare Åke Widgren samt samt naturreservatshandläggare Ingegerd Nordahl, den sistnämnde som föredragande.

Sten Nordin

Ingegerd Nordahl

Denna handling har godkänts digitalt och saknar därför namnunderskrift.

Bilagor:

1. Karta med naturreservatets avgränsning
2. Karta med föreskriftsområden mm
3. Skötselplan med tillhörande bilagor
4. Hur man överklagar

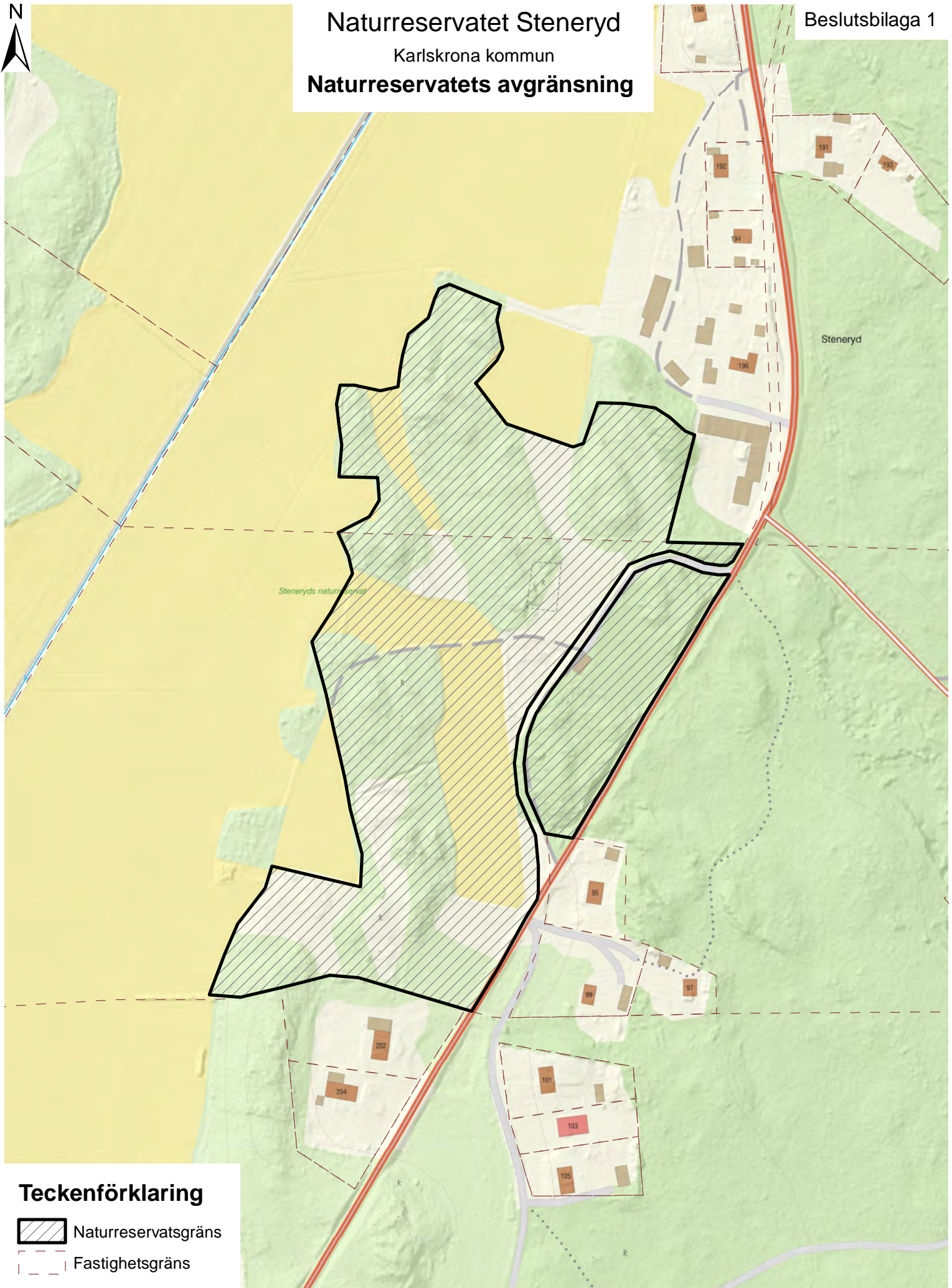
Så här hanterar länsstyrelsen personuppgifter

Information om hur länsstyrelsen hanterar personuppgifter hittar du på www.lansstyrelsen.se/dataskydd

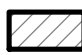

Naturreseptatet Steneryd

Karlskrona kommun

Naturreseptatets avgränsning



Teckenförklaring

-  Naturreseptatetsgräns
-  Fastighetsgräns



Naturreseptat Steneryd

Karlskrona kommun

Föreskriftsområden

Beslutsbilaga 2



Teckenförklaring

Naturreseptatgräns

Föreskriftsområden

- Betesmark
- Ängsmark (löväng, slåtteräng)
- Åkermark/vall
- Skogsmark
- Parkering, väg

Anordningar för friluftslivet

- Informationstavla
- Parkering
- Extra parkering
- Rastplats
- Toalett
- Förrådsbyggnad