



Naturvårdsenheten
Bo Westman
0155-26 40 00

Datum
2006-12-18

Dnr
511-763-2003

Skötselplan för Rosmossens naturreservat

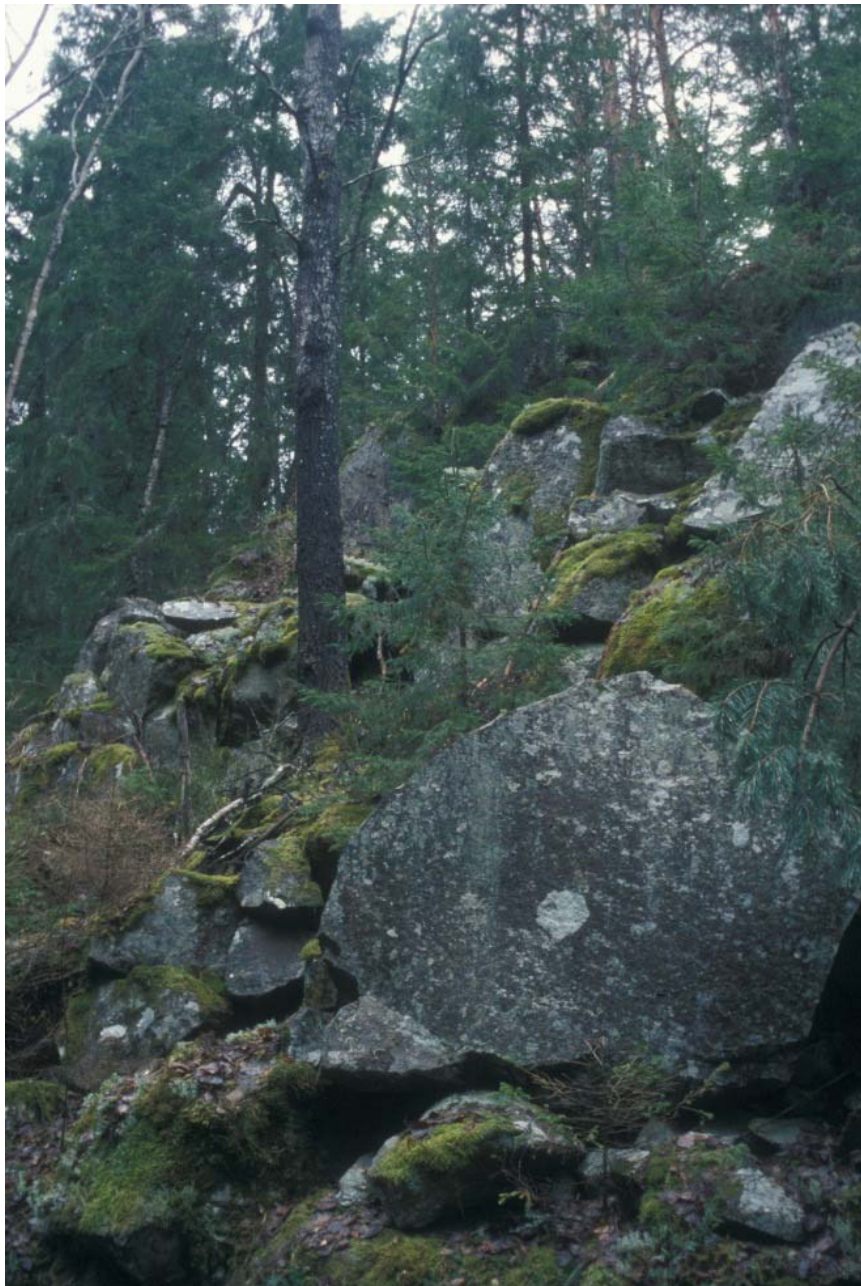


Foto: Länsstyrelsen

Postadress
611 86 NYKÖPING

Besöksadress
Stora torget 13

Telefon
0155 26 40 00 växel

Telefax
0155 - 26 46 80

E-post
lansstyrelsen @d.lst.se

Organisationsnr
202100-2262

Postgiro
35174-2

Bankgiro
5051-8653

Internet
www.d.lst.se

Innehållsförteckning

<i>BESKRIVNING AV RESERVATET</i>	3
1. Syfte med reservatet.....	3
2. Uppgifter om reservatet.....	3
3. Naturgeografiska förhållanden.....	4
4. Historisk och nuvarande markanvändning.....	4
5. Biologiska värden.....	4
6. Kulturhistoriska värden.....	6
7. Värden för friluftsliv och forskning.....	6
<i>PLAN FÖR RESERVATETS SKÖTSEL</i>	7
1. Skötselområden med bevarandemål och åtgärder.....	7
2. Friluftsliv.....	9
3. Jakt.....	9
4. Uppföljning.....	9
5. Sammanfattning och prioritering av skötselåtgärder.....	10
6. Skötselplanekarta.....	11
7. Källförteckning.....	12

Datum

Dnr

2006-12-18

511-763-2003

BESKRIVNING AV RESERVATET

1. Syfte med reservatet

Syftet med Rosmossens naturreservat är att:

- bevara ett genuint barrskogsområde av Mälarmårdskaraktär
- bevara och utveckla ett område som ingår i Natura 2000, EU:s nätverk av värdefulla naturområden, och som innehåller livsmiljön västlig taiga.
- strukturer som död ved och gamla träd ska förekomma i för livsmiljöerna gynnsam omfattning och typiska arter, som t.ex. grönpyrola och knärot, ska ha gynnsamt tillstånd.
- friluftsliv som grundar sig på allemansrätten ska kunna bedrivas i hela reservatet, och besökare ska kunna se och uppleva områdets typiska livsmiljöer och arter.

2. Uppgifter om reservatet

Objektnummer	04-02-114
Län	Södermanland
Kommun	Flen
Socken	Lilla Malma
ID-punkt	6564084/1545110
Areal	69,6 ha, varav land 69,6 ha
Natura 2000-område	Rosmossen (SE0220517)
Naturgeografisk region	Svealands sprickdalsterräng med lerslättdalar och sjöbäcken
Kulturgeografisk region	Mellanbygd
Uppskattade arealer av olika naturtyper i reservatet:	
- Skogsmark	ca 69,6 ha, varav 66,6 ha produktiv
Tallskog	ca 32 ha
Granskog	ca 10 ha
Barrblandskog	ca 9 ha
Triviallövskog	ca 2 ha
Barrsumpskog	ca 7 ha
Lövblandad barrskog	ca 6 ha
- Impediment	ca 3 ha
- TOTALT	ca 69,6 ha

Datum

Dnr

2006-12-18

511-763-2003

<p>Rapporterade Natura 2000-naturtyper (*):</p> <ul style="list-style-type: none"> - <i>Västlig taiga (9010)</i> <p>*) Arealuppgifterna för de rapporterade Natura 2000-naturtyperna är preliminära och kan komma att ändras efter genomförd basinventering.</p>	8,6 ha
<p>Prioriterade bevarandevärden</p> <ul style="list-style-type: none"> - <i>Naturtyper</i> - <i>Strukturer (landskapselement)</i> - <i>Växt- och djursamhällen</i> - <i>Arter</i> - <i>Friluftsliv</i> 	<p>Skogsmark, barrskog</p> <p>Gamla träd, döda träd</p> <p>Lavar, mossor, svampar, fåglar</p> <p>Vedtrappmossa, tretåig hackspett, tjäder, spillkråka</p> <p>Vandringsled, Sörmlandsleden</p>

3. Naturgeografiska förhållanden

Naturreseptatet ligger på ca 70 – 80 meter över havet med de högst belägna delarna ca 85 meter över havet. Bäckens som rinner genom reservatets sydvästra del ligger på ca 50 meters höjd. Huvuddelen av området har en relativt flack skogsterräng med små höjder, medan den sydvästra delen karaktäriseras av dramatiska nivåskillnader med branter ställvis med block och blockanhopningar. Bergarten inom huvuddelen av reservatet består av gnejsgranit. Den stora diabasgången, "Hälleforsgången", löper strax norr om reservatet och inlandsisens påverkan har gett upphov till att diabas och kalksten finns spridda i små fickor även söder om diabasgången. Jordarterna består på höjderna av urberg och däremellan förekommer sandig morän. I svackor och lågpartier finns organisk jordart i form av torv.

4. Historisk och nuvarande markanvändning

Naturreseptatet ligger i den nordligaste delen av Flens kommun som karaktäriseras av skogsbygd där gårdar och torp genom tiderna haft sin utkomst i jord- och skogsbruk. Under medeltiden och fram till tiden då järnframställningen satte fart, nyttjades skogen som utmarksbete och för virkesfångst till hägnader, byggnader och vedtäkt. När sedan järnhanteringen blomstrade med anläggande av hyttor vid vattendragen utnyttjades skogarna i denna del av Mälarmåden för framställning av bland annat träkol till hyttorna i trakten. Milkolningen var utbredd liksom uttag av grövre skog för timmer till allehanda användning. Rester av kolmilor s.k. kolbottnar liksom ruiner efter kolarkojor kan man än idag hitta i skogarna.

En mindre del av reservatet tillhörde tidigare det som benämndes "Hälleforsnäs skogsgårdar". Det innehavet omfattade flera tusen hektar och hade en historisk koppling till Hälleforsnäs bruk. I reservatets södra del finns tidigare åkermark som tillhört Nytorp.

Under 1900-talet har skogen i reservatet brukats relativt extensivt. Några mindre hyggen och ungsogor finns främst i områdets utkanter. Huvuddelen av den gamla skogen har gallrats i

Datum

Dnr

2006-12-18

511-763-2003

mitten av 1900-talet. Vindfällda träd har i viss mån upparbetats och transporterats ut från skogen.

5. Biologiska värden

Skogsmark

Det sammanhängande skogsområdet med olika värdekärnor i form av hållmarksskogspartier, rasbranter och bördig granskog som omväxlas med sumpskogar av hög naturvärdekaraktär gör att det finns höga naturvärdena i området. Förekomsten av mossklädda block, berglodytor, gammelskog som skuggar och bäckmiljön bidrar till en hög luftfuktighet i området. Den varierande topografin och mängden död ved gör också att området hyser gott om skrymslen och vrår. Både den fuktiga och variationsrika miljön är viktig för många uttorkningskänsliga och andra krävande arter. Detta gäller såväl för vedlevande svampar som för uttorkningskänsliga mossor och lavar.

Reservatet utgör också en viktig miljö för många fågelarter och här finns till exempel spår av tretåig hackspett och spillkråka. Området utgör även en viktig tjäderbiotop och tjädern är här en karaktärsart som finner hela sin livscykel t.ex. tall, bärris, tuvull och lämpliga lekplatser. Nötkråkan är en art som även den tillhör den kompletta barrskogen och här finner såväl föda som lämpliga häckningsmiljöer.

Många av reservatets skyddsvärda arter är beroende av stabila förhållanden och en miljö vars dynamik förändras med små interna störningar utdraget under långa tidsförlopp. Trots det kräver en stor del av områdets naturtyp med talldominerad skog, någon form av störning i form av brand eller åtgärder som efterliknar brand. På lång sikt kan naturvärdena kopplade till tallskogen komma att försämrats om brand eller brandliknande störning uteblir.

En del av sumpskogarna har stått orörda under lång tid och har väl utvecklade socklar samtidigt som de innehåller mycket död ved och en rikedom av senvuxna träd av olika slag.

Flora och fauna

Inom området har ett antal arter knutna till gammal barrskog hittats och noterats (se tabell 1). Det är främst arter ur grupperna svampar, mossor, lavar och fåglar som noterats. Vegetationen av kärlväxter, buskar och träd är normal för trakten med en relativt mager flora. I områdets sydvästra del där marken bitvis är bördig växer en del lågörter som normalt finns i sådan skogstyp. I övrigt dominerar ris av blåbär, lingon och ljung etc. markerna i reservatet. Rasbranterna och berglodyterna innehåller ett flertal skyddsvärda arter liksom den döda veden i området. Inga insektsinventeringar har gjorts inom området men man kan förvänta sig att det finns en sällsynt och krävande vedinsektsfauna knuten till de gamla tallarna, lövträden och i den döda veden. Flera av arterna i nedanstående lista har ett regionalt högt skyddsvärde även om de inte finns upptagna på den nationella rödlistan. Detta gäller bland annat granticka, rävticka, kornig nållav, bårdlav, tjäder och spillkråka.

Datum

Dnr

2006-12-18

511-763-2003

Tabell 1. Rödlistade arter, signalarter samt andra skyddsvärda arter som registrerats i objektet. Notera att tabellen bygger på inventeringarna som finns i källförteckningen. Rödlistekategori följer Gärdenfors, U. (ed.) 2005. *Rödlistade arter i Sverige 2005*. ArtDatabanken, SLU, Uppsala. (VU) = sårbar, (NT) = missgynnad. (S) = signalart enligt Skogsstyrelsen.

Svenskt namn	Latinskt namn	Rödlistad/ signalart	Notering (förekomst, lokal m m)
Grönpyrola	<i>Pyrola chloranta</i>	S	
Hällebräken	<i>Woodsia ilvensis</i>		
Knärot	<i>Goodyera repens</i>	S	
Svartbräken	<i>Asplenium trichomanes</i>		
Hasselmossa	<i>Eurhynchium angustirete</i>		enstaka-sparsam
Fällmossa	<i>Antitrichia curtipendula</i>	S	allmän-riklig
Råttsvansmossa	<i>Isothecium alopecuroides</i>		tämlige allmän
Vågig sidenmossa	<i>Plagiothecium undulatum</i>	S	
Långflikmossa	<i>Nowellia curvifolia</i>	S	
Äppelmossa	<i>Bartramia pomiformis</i>		enstaka-sparsam
Platt fjädermossa	<i>Neckera complanata</i>	S	enstaka-sparsam
Rosmossa	<i>Rhodobryum roseum</i>		tämlige allmän
Stubbspretmossa	<i>Herzogiella seligeri</i>	S	enstaka-sparsam
Vedtrappmossa	<i>Anastrophyllum hellerianum</i>	NT/S	enstaka-sparsam
Grynig blåslav	<i>Hypogymnia farinacea</i>	S	enstaka-sparsam
Kornig nållav	<i>Chaenotheca chlorella</i>	S	enstaka-sparsam
Fjällig filtlav	<i>Peltigera praetextata</i>		tämlige allmän
Bårdlav	<i>Nephroma parile</i>	S	enstaka-sparsam
Blodlav	<i>Mycoblastus sanguinarius</i>		allmän-riklig
Ullticka	<i>Phellinus ferrugineofuscus</i>	S	enstaka-sparsam
Grovticka	<i>Phaeolus schweinitzii</i>	S	
Granticka	<i>Phellinus chrysoloma</i>	S	enstaka-sparsam
Vedticka	<i>Phellinus viticola</i>	S	
Rävticka	<i>Inonotus rhaedes</i>	S	enstaka-sparsam
Dropptaggsvamp	<i>Hydnellum ferrugineum</i>	S	enstaka-sparsam
Tjäder	<i>Tetrao urogallus</i>	S	allmän-riklig
Tretåig hackspett	<i>Picoides tridactylus</i>	VU/S	spår
Spillkråka	<i>Dryocopus maritus</i>	S	enstaka-sparsam
Nötkråka	<i>Nucifraga caryocatactes</i>	NT/S	enstaka-sparsam

6. Kulturhistoriska värden

I reservatets södra del kan man se spår efter tidigare åkerbruk. Laggdiken och åkerdiken finns kvar och utmed en sträcka av bäcken från sjön Hällaren syns att bäcken rätats och grävts ur. Inga fornlämningar finns registrerade inom reservatet.

7. Värden för friluftsliv och forskning

Sörmlandsleden sträcker sig genom områdets hållmarkspartier samt en anslutningssträcka i reservatets västra del vidare söderut ner genom ett brant parti och utmed den lilla skogsbäcken i söder. Hållmarkspartierna är strövvänliga för allmänheten och ger ett gott upplevelsevärde med sin glesa gamla tallskog där möjligheten till utblickar höjer upplevelsevärdet. De lite mer spektakulära rasbranterna i söder ställer lite högre krav på vandraren men har å andra sidan ett

Datum

Dnr

2006-12-18

511-763-2003

högt upplevelsevärde med sina blockområden och gamla knotiga träd. I norra delen av den västliga branten finns anhopningar av stora block som under inlandsisens påverkan dråsat ner huller om buller i själva branten. Detta har även gett upphov till många skrymslen och vrår där anblicken kan få fantasin att spela fritt för en besökare. Bäckfåran i söder ringlar vackert en kortare sträcka genom reservatet. Länsstyrelsen planerar att anlägga parkeringsplats för bilar vid Hagtorp i anslutning till länsväg 53. Parkeringsmöjlighet finns även vid Sagostigen sydost om Hällarens gård. Informationsskyltar kommer att finnas vid parkeringsplats och där Sörmlandsleden passerar in i reservatet.

PLAN FÖR RESERVATETS SKÖTSEL

1. Skötselområden med bevarandemål och åtgärder

Reservatet är indelat i 2 skötselområden, se skötselplanekartan på sidan 9. Skötselområdena är:

- 1: Talldominerad skog med begränsad skötsel – efterlikna brandstörning
- 2: Grandominerad skog – huvudsakligen fri utveckling med tillskapande av död ved

Ett övergripande mål för skötseln är att hålla tillbaka inväxande gran i de delar av reservatet som naturligt är tallskogsdominerad. Detta gäller huvuddelen av arealerna i reservatet och då främst inom skötselområde 1. I ett naturligt skogstillstånd skulle barrskogen brinna mer frekvent än vad den tillåts göra idag, då människan effektivt bekämpar bränder. Tallen är ett trädslag som genom sin tjocka bark och högt ansatta krona är anpassad till bränder och deras påverkan. För att föryngra sig och växa upp till skog behöver tallen en kraftig störning med ett ljusexponerat läge till skillnad mot granen som är ett utpräglad skuggtolerant träd och klarar att föryngra sig och växa upp inne i slutna skog. Eftersom brand saknas idag har granen konkurrensfördel, och vi väljer därför att gynna tallens ekologi med skötselinsatser. Då naturvärdena även är knutna till gammal gran i så kallade refugiepartier ska en balans upprätthållas mellan de båda trädslagen, men granen ska inte tillåtas ta över annat än inom skötselområde 2.

Skötselområde 1: Skog med begränsad skötsel, ca 51,9 ha skogsmark, ca 4,2 ha skogsimpediment (totalt ca 56,1 ha)

Beskrivning

Skötselområdet omfattar huvuddelen av reservatet och är bevuxet med talldominerad skog på relativt mager mark. Vegetationstyperna varierar från de fattigaste lavtyperna på höjderna till blåbär/lingonristyp i lägre partier. Flera sumpskogar i form av tall- och eller lövblandad barrsumpskog finns företrädesvis i områdets östra delar. Skogen är mestadels ganska gles och på grund av den magra marken är träden inte så grova som man kan förvänta. Åldern på skogen varierar mellan 100 och upp emot 140 år inom denna del. Det finns även smärre partier yngre skog som medtagits i reservatet av arronderingsskäl. I områdets sydvästra del ingår ca 2 hektar i Natura 2000 med naturtypen "Västlig taiga" rapporterad.

Datum

Dnr

2006-12-18

511-763-2003

Bevarandemål

Gammal olikåldrig, flerskiktad tallskog i en mosaik av insprängda sumpdråg.

Gamla vidkroniga tallar ska finnas spridda i skogen.

Relationen död/levande ved ska uppgå till minst 1/5.

Behålla graninslaget i refugiemiljöerna.

Arealen västlig taiga ska vara minst 2 hektar.

Skötselåtgärder

Det ideala tillståndet skulle vara om skogsbrand uppstod eller anläggande av naturvårdsbränning. Om detta inte går att genomföra bör åtgärder för att efterlikna brandstörning göras. Åtgärderna ska då efterlikna den naturliga brandens slumpmässiga förlopp där vissa delar får större påverkan medan andra får liten eller ingen påverkan. Inriktningen ska vara att ca 20 – 25 hektar, i den södra halvan (söder om Sörmlandsleden) åtgärdas vid ett första tillfälle för att senare återkomma efter 10 – 20 år och göra motsvarande skötselinsatser i den norra delen. Viss del av virket kan tas ut, men huvuddelen ska lämnas kvar i reservatet utspritt samt inom vissa partier fällas kors och tvärs så stora högar bildas, där lövträd och tall har möjlighet att föryngras i skydd från viltbete. Kapning av 4 – 5 m höga högstubbar ska också göras på olika trädslag och av olika dimensioner. Ett antal gamla vidkroniga tallar som idag står inväxta i tät skog på medelgod mark, ska frihuggas för att på sikt utvecklas till jätteträd.

Gran i låglänta och fuktiga partier (refugiemiljöerna) lämnas till största delen för fri utveckling med vissa insatser för tillskapande av död ved. Sumpskogar på fuktig och blöt mark lämnas huvudsakligen orörda. Yngre bestånd som ingår i skötselområdet kan med fördel skötas mot samma målbild som den gamla skogen. På några begränsade platser, bland annat längst i väster ca 150 m söder om Sörmlandsleden utmed den västra reservatsgränsen samt inom ett mindre parti ca 150 söder gården Hult, finns enstaka gamla senvuxna aspar eller aspkloner. Inom dessa begränsade ytor ska invandrande gran hållas tillbaka så att den inte tar överhanden. Föryngring av asp kan fungera genom intern dynamik i bergbranter och liknande ståndorter men om så inte sker ska åtgärder för att föryngra asp utföras.

Skötselområde 2: Skog med huvudsakligen fri utveckling, ca 13,0 ha skogsmark, ca 0,5 ha skogsimpediment (totalt ca 13,5 ha)

Beskrivning

Skötselområdet utgörs huvudsakligen av granskog i sluttningar och branter, men även lövblandad skog på före detta åkermarken i sydväst, liksom grandominerad skog i dalbotten utmed bäckfåran. I den mäktiga rasbranten växer även en hel del asp samt längre uppe på krönet gamla senvuxna tallar. Ca 7 hektar av skötselområdet ingår i Natura 2000 med naturtypen ”Västlig taiga” rapporterad. I detta skötselområde finns relativt mycket död ved av stående torrträd och högstubbar samt som lågor.

Bevarandemål

Arealen västlig taiga ska vara minst 7 hektar.

Relationen död/levande ved ska vara minst 1/5.

Datum

Dnr

2006-12-18

511-763-2003

Skötselåtgärder

I huvudsak fri utveckling men med viss begränsad skötsel för att gynna löv i de något yngre delarna i väster. Utmed bäckfåror ska skötseln inriktas mot att gynna föryngring av lövträd. Detta bör göras i form av att enstaka granar huggs bort. Stamdelen ska lämnas kvar.

2. Friluftsliv

Beskrivning

Sörmlandsleden sträcker sig genom reservatets norra halva från öst mot väst. Där Sörmlandsleden korsar reservatets västra gräns finns en nyanlagd sträcka av Sörmlandsleden. Denna sträcka löper först söderut ner genom de branta partierna för att sedan följa den lilla skogsbäcken en bit och viker därefter av österut ut ur reservatet och vidare fram till Sagostigen vid Hällaren. En parkeringsplats med informationsskylt planerar länsstyrelsen att iordningställa i anslutning till länsväg 53 vid infart Hagtorp. Parkeringsmöjlighet kommer även att finnas vid Sagostigen. Informationsskyltar som beskriver reservatet kommer att finnas vid parkeringsplats och där Sörmlandsleden passerar in i reservatet.

Bevarandemål

Reservatet ska vara lättillgängligt för besökare som ska kunna uppleva den gamla skogen med den dramatiska rasbranten. Information om naturreservatet ska ges genom informationsskyltar i anslutning till reservatet och vid en parkeringsplats.

Skötselåtgärder

Parkeringsplats ska anläggas och informationsskyltar ska sättas upp enligt kartan på sid 11. Informationsskyltar ska sättas upp vid reservatsgränsen där Sörmlandsleden ansluter. Underhåll och skötsel av parkering, informationsskyltar och vandringsleder.

3. Jakt

Jakten regleras inte i reservatsbeslutet.

4. Uppföljning

Uppföljning av bevarandemål

Länsstyrelsen ansvarar för att uppföljning av bevarandemål genomförs varje år för:

- Informationsskyltar

Länsstyrelsen ansvarar för att uppföljning av bevarandemål genomförs vart 24:e år för:

- Utbredning av naturtyper
- Strukturer som gamla tallar och död ved

Uppföljning av skötselåtgärder

Entreprenörer ansvarar för dokumentation av vilka åtgärder som genomförts och när de genomförts.

Datum

Dnr

2006-12-18

511-763-2003

Länsstyrelsen ansvarar för att uppföljning av genomförda skötselåtgärder sker i slutet på varje år, de år då åtgärder genomförts.

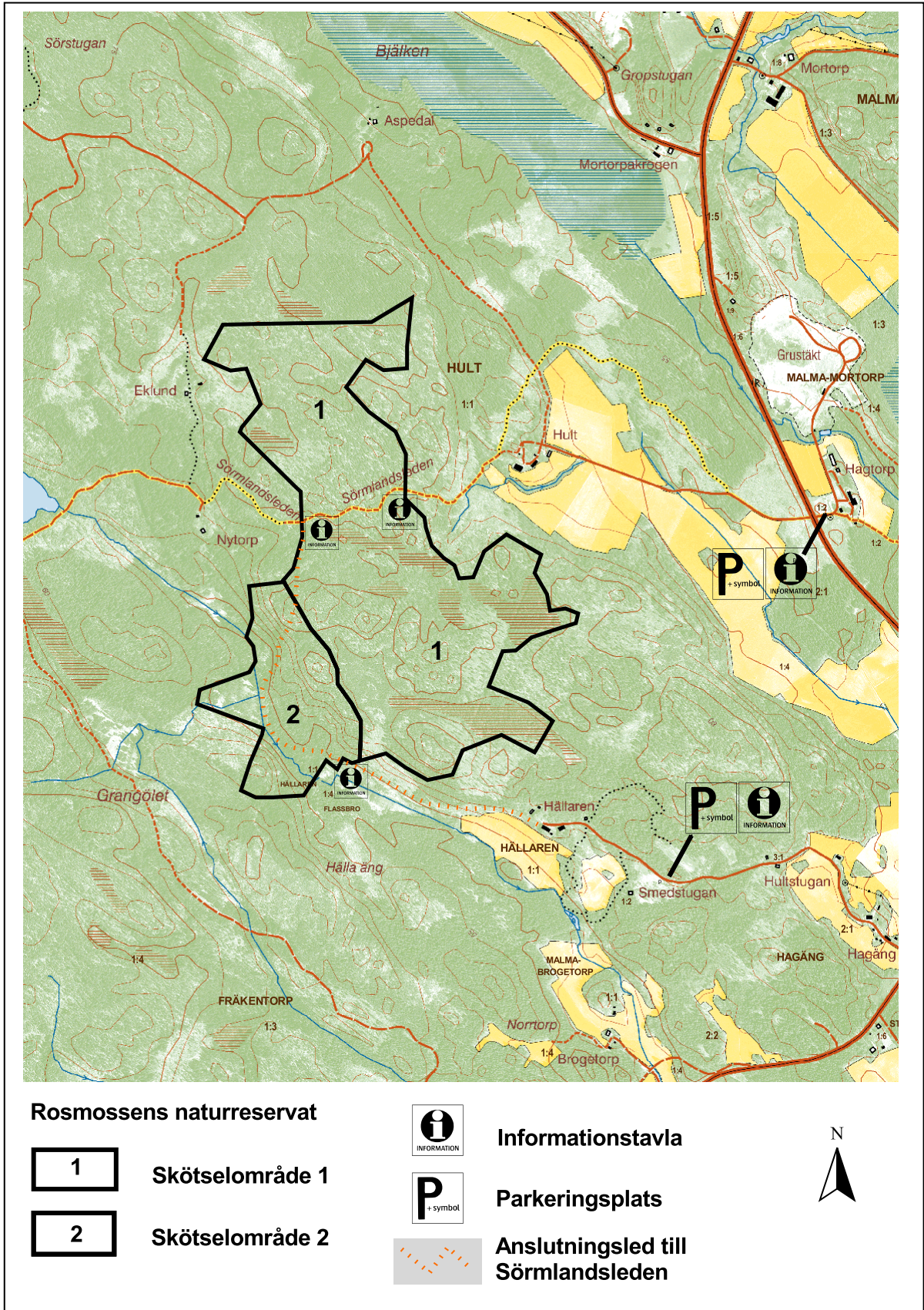
5. Sammanfattning och prioritering av skötselåtgärder

Skötselåtgärd	När	Var	Prioritet	Finansiering
Skötsel i form huggning för att efterlikna brand	2008 - 2010	Skötselområde 1 (södra delen)	1	Skötselanslag
Skötsel i form huggning för att efterlikna brand	2020 - 2025	Skötselområde 1 (norra delen)	2	Skötselanslag
Punktinsatser, skapa död ved, gynna lövträd	2008 - 2010	Skötselområde 2	1	Skötselanslag
Informationsskyltar	2007	Se karta sid 11	1	Skötselanslag
Parkeringsplats	2007	Se karta sid 11	1	Skötselanslag
Gränsmarkeringar	2007	Se karta sid 11	1	Skötselanslag
Uppföljning av skötselåtgärder	Efter åtgärd	Samtliga områden	1	Skötselanslag
Uppföljning av bevarandemål	Skyltar och stigar varje år. Övriga mål vart 24:e år.	Samtliga områden	1	Anslag för uppföljning

Datum
2006-12-18

Dnr
511-763-2003

6. Skötselplanekarta



Datum

Dnr

2006-12-18

511-763-2003

7. Källförteckning

- Lantmäteriverket. *Ekonomiska kartan över Sverige*. Kartlagd år 1957. Kartblad 10G 2i.
Gärdenfors, U. ed. ArtDatabanken, SLU, Uppsala. *Rödlistade arter i Sverige 2005*. 2005.
Lantmäteriverket. *Häradskarta*. Kartlagd åren 1905. Villåttinge härad. Nr 6.
Lantmäterimyndigheten Södermanlands län, 2006. *Fastighetsutredning Rosmossens naturreservat*.
Länsstyrelsen i Södermanlands län. *Bevarandeplan för Natura 2000-området Rosmossen, Flens kommun. D nr: 511-10932-2004*.
Nordiska ministerrådet. *Naturgeografisk regionindelning av Norden*. NU-serien B 1977:34.
Skogsstyrelsen. *Nyckelbiotopsinventeringen*. Id nr: 10G 2i 04.
Skogsstyrelsen. *Sumpskogsinventeringen*. Id nr: 10G 2j 03.
Skogsstyrelsen. *Beslut om biotopskydd*. Id nr: 2001: 12, samt 1995: 11.
Sveriges Geologiska undersökning. *Jordartskartan 10G SO*. Digital utgåva. 191972.
Sveriges Geologiska undersökning. *Berggrundskartan 10G SO*. 1886