

Utökning av naturreservatet Globerget i Jokkmokk och Älvsbyn kommuner

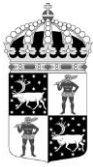
Beslut

Länstyrelsen beslutar med stöd av 7 kap. 4 § miljöbalken att naturreservatet Globerget, inrättat av Länstyrelsen 2010-06-08, dnr 511-3653-09, ska ha den utökade geografiska omfattning som framgår av bifogad karta, bilaga 1. För den tillkommande delen ska beslutet om att bilda naturreservatet Globerget (bilaga 5) gälla i sin helhet med syfte, skäl och föreskrifter enligt 7 kap. 4 §, 5 § första och andra styckena, 6 § och 30 § miljöbalken.

Länstyrelsen beslutar vidare att den tillkommande delen ska ha skötselriktning fri utveckling enligt gällande skötselplan, daterad 2010-06-08, dnr 511-3653-09.

Uppgifter om naturreservatet

Naturreservatets namn: Globerget
Kommun: Jokkmokk, Älvsbyn
Lägesbeskrivning: 17 km NV om Vidsel
Total area: ca 175 ha
Varav utökad areal: ca 28 ha
Naturtyper: Skogsmark ca 138 ha, varav produktiv skog ca 121 ha
Våtmark ca 36 ha
Övrig mark ca 1 ha
Fastigheter och ägare: Varjisåvattnen 4:1 (del av), Sveaskog
Varjiså 1:3 (del av), Sveaskog



Natura 2000: Del av Piteälven (SE0820434)
Samebyar: Jåhkågaska-Tjiellde, Sirges, Tuorpon, Udtja
Förvaltare: Länsstyrelsen

Redogörelse för ärendet

Naturreservatet Globerget bildades 2010 som ett resultat av en stor uppgörelse mellan Länsstyrelsen, Naturvårdsverket och Sveaskog. Gränserna för några av reservaten på Sveaskogs mark blev av olika skäl inte helt ändamålsenliga. En översyn av gränserna med tillhörande naturvärdesinventering genomfördes av Länsstyrelsen varvid man kom fram till att ett 15-tal reservat behövde utökas. Myndigheten har därefter arbetat vidare med att lösa markfrågorna för utvidgningarna av berörda naturreservat, och under 2016 tecknades en överenskommelse om intrångsersättning med Sveaskog. Med anledning av detta avtal kan nu naturreservatet Globerget utökas till att omfatta hela det skyddsvärda området.

Beslutet har föregåtts av samråd med Naturvårdsverket som tillstyrker förslaget.

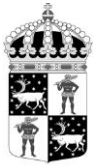
Markägaren Sveaskog har förelagts yttra sig men har inte lämnat några synpunkter. Samebyarna Jåhkågaska-Tjiellde, Sirges, Tuorpon och Udtja har förelagts yttra sig men har inga synpunkter.

Ärendet har remitterats till Skogsstyrelsen, Sveriges geologiska undersökning samt Försvarmakten som inte har lämnat några synpunkter på förslaget.

Länsstyrelsen har samrått med Jokkmokk kommun, som motsätter sig förslaget. Motiveringen är att man anser att kommunens yta redan idag utgörs av allt för stor andel naturreservat, och att ytterligare inrättande av naturreservat skulle försvåra verksamheten inom ett flertal näringar. Länsstyrelsen vill tydliggöra att arbetet med skydd av värdefulla skogar sker på uppdrag av regering och riksdag, inom ramen för miljömålet Levande skogar. Områdesskyddet är en prioriterad del av regeringens miljöpolitik, som både på nationell och regional nivå följer fastställda riktlinjer och strategier. Urval av naturreservat utgår från en värdebaserad ansats, vilket i korthet innebär att de områden som har högst naturvärden också ska ges ett formellt skydd. Vi vill dock betona att syftet med de naturreservat som bildas, utöver bevarandet av områdenas biologiska mångfald, även är att främja möjligheterna till naturupplevelser och friluftsliv. Reservaten kan även vara en viktig resurs för besöksnäringen.

Förslaget har skickats till Älvsbyn kommun för kännedom då utökningen sker i Jokkmokk kommun. Älvsbyn kommun har inte lämnat några synpunkter.

Länsstyrelsens bedömning och motivering



Länsstyrelsen
Norrbotten

BESLUT

3 (3)

Datum
2017-10-17

Diarienummer
511-12307-17

NVR ID
2014587

Globergets naturreservat bildades 2010 med syftet att bevara ett sammanhängande område tallnurskog av den ovanliga typen urskogsartad stavatallskog, ett naturskogsområde som utgör livsmiljö för många hotade insekter och svampar. Genom utökningen av naturreservatet får hela det skyddsvärda området ett långsiktigt skydd mot skogsavverkning och annan exploatering som skulle innebära att områdets naturvärden förstörs.

Utökningen i nordvästra delen består av samma typ av skog, med lika höga naturvärden och kvalitéer som det befintliga reservatet och utgörs således också av urskogsartad stavatallskog. I området finns en rik tillgång på död ved, såväl stående som liggande, och en kontinuerlig självgallring som ständigt ger upphov till ny död ved. Inslaget av gamla tallöverståndare med ett till flera brandljud är påtaglig och ställvis riklig. Den typen av urskogsartad struktur är sällsynt och mycket värdefull för den biologiska mångfalden, inte minst för vedlevande insekter. Skogsbruk och annan exploatering riskerar att förstöra naturvärdena i området varför frågan om en utökning av reservatet aktualiserats. Det är viktigt att denna värdefulla urskogsartade skog i sin helhet får ett långsiktigt skydd då skogstypen numera är mycket ovanlig.

Hur man överklagar

Detta beslut kan överklagas hos regeringen (Miljö- och energidepartementet) enligt Bilaga 4.

Beslutets ikraftträdande

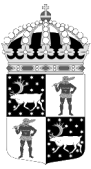
Beslutet gäller från den dag det vunnit laga kraft, utom vad gäller föreskrifter med stöd av 7 kap. 30 § miljöbalken, vilka gäller omedelbart.

De som deltagit i länsstyrelsens beslut

I detta ärende har beslut tagits av landshövding Sven-Erik Österberg efter föredragning av naturskyddshandläggare Alexandra Lindmark. I den slutliga handläggningen av ärendet deltog även naturskyddshandläggare Frédéric Forsmark, chefen för naturskyddsenheten Per-Anders Jonsson samt jurist Simon Bergdahl.

Bilagor:

1. Karta över naturreservatet
2. Karta över naturreservatets tidigare avgränsning
3. Översiktskarta
4. Hur man överklagar
5. Bildande av naturreservatet Globerget i Jokkmokks och Älvsbyns kommuner

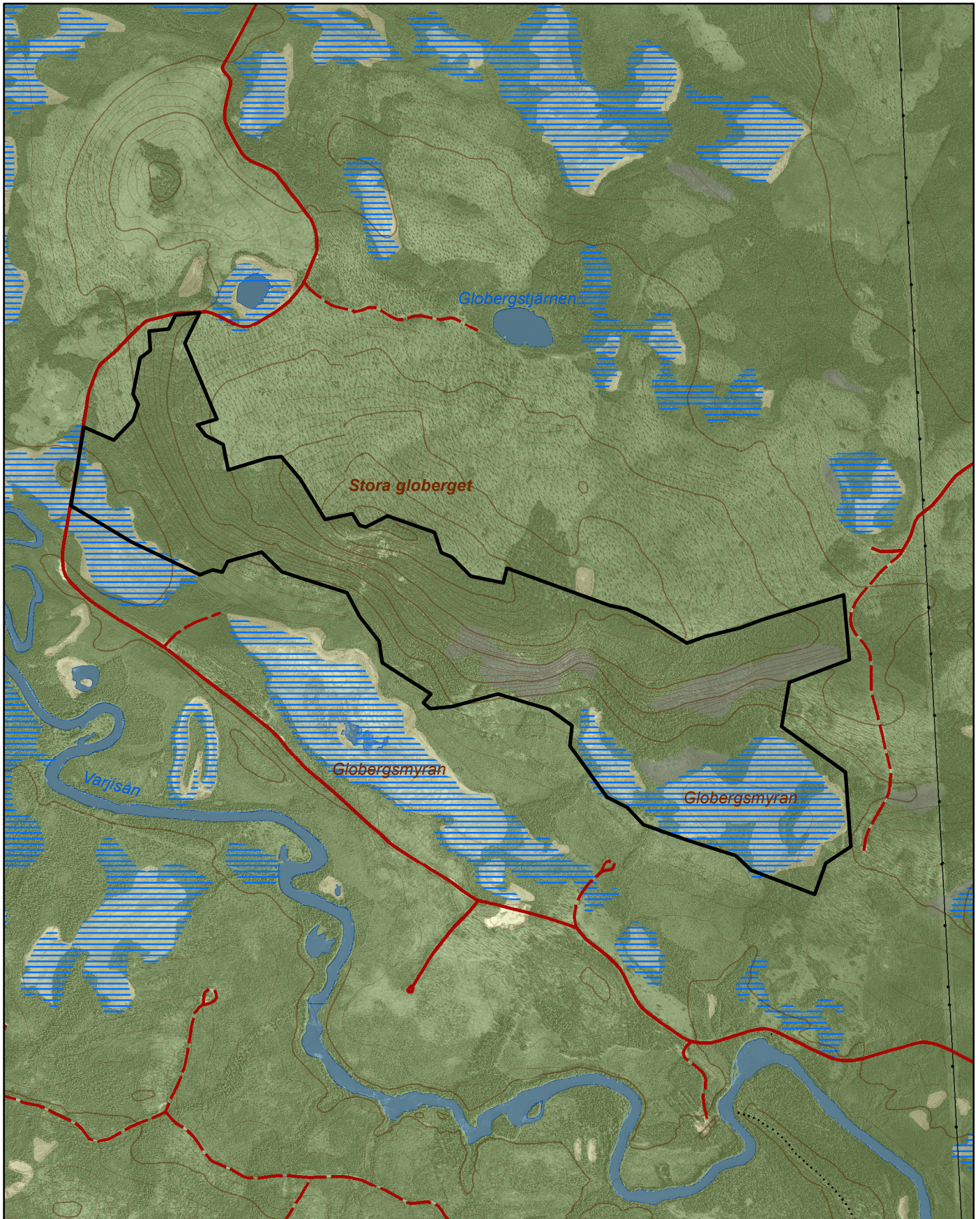


Naturreseptatet Globberget


Area ca 175 ha

Skala 1:20 000

Länsstyrelsen
Norrbotten



© Länsstyrelsen Norrbotten och © Lantmäteriet

 Gräns för naturreseptatet

0 0,5 1 km



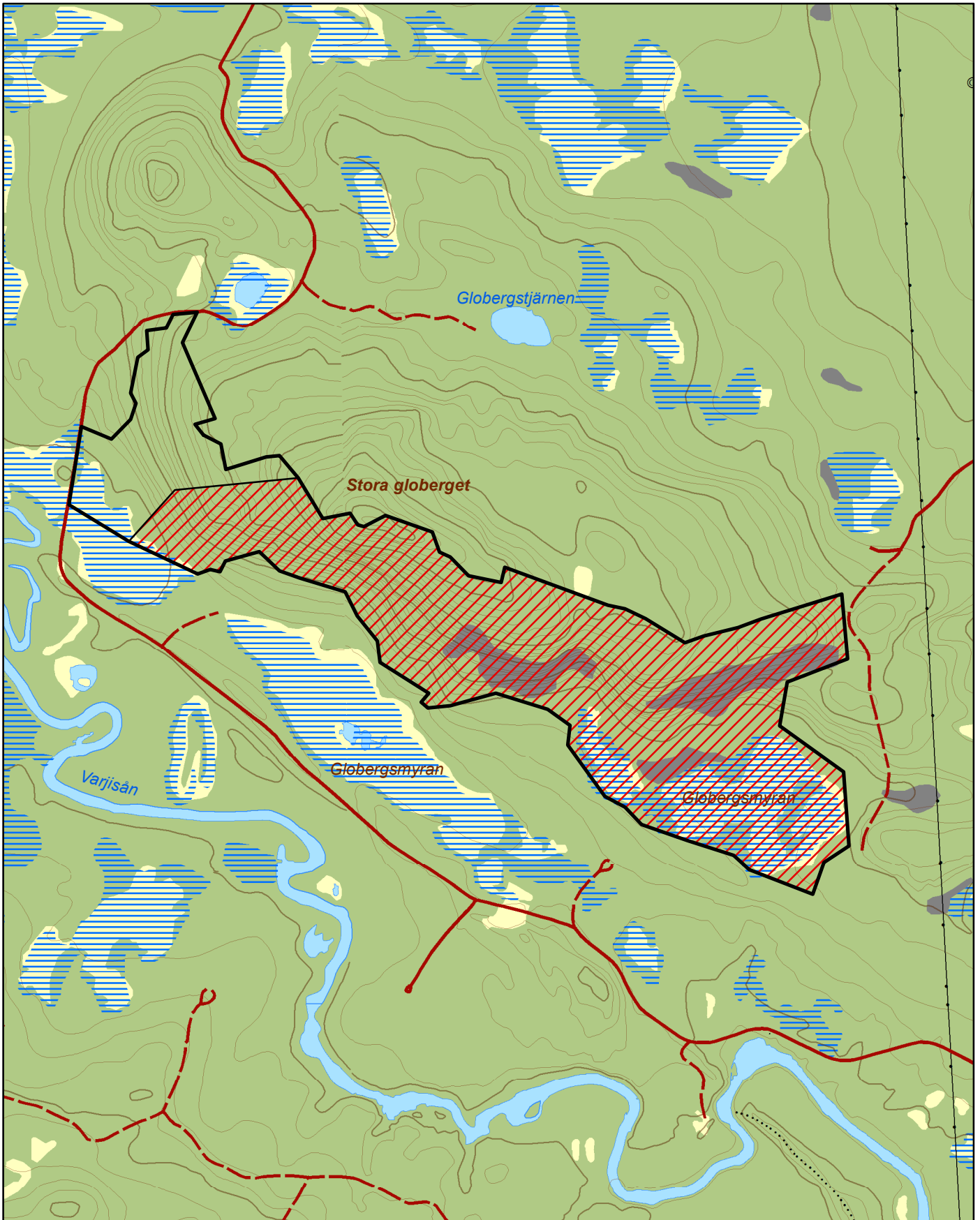


Länsstyrelsen
Norrbotten



Naturreseptatet Globerget

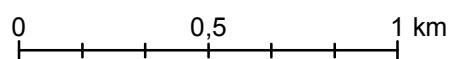
Äldre avgränsning

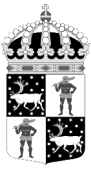
Skala 1:20 000



© Länsstyrelsen Norrbotten och © Lantmäteriet

-  Gräns för naturreseptatet
-  Äldre avgränsning



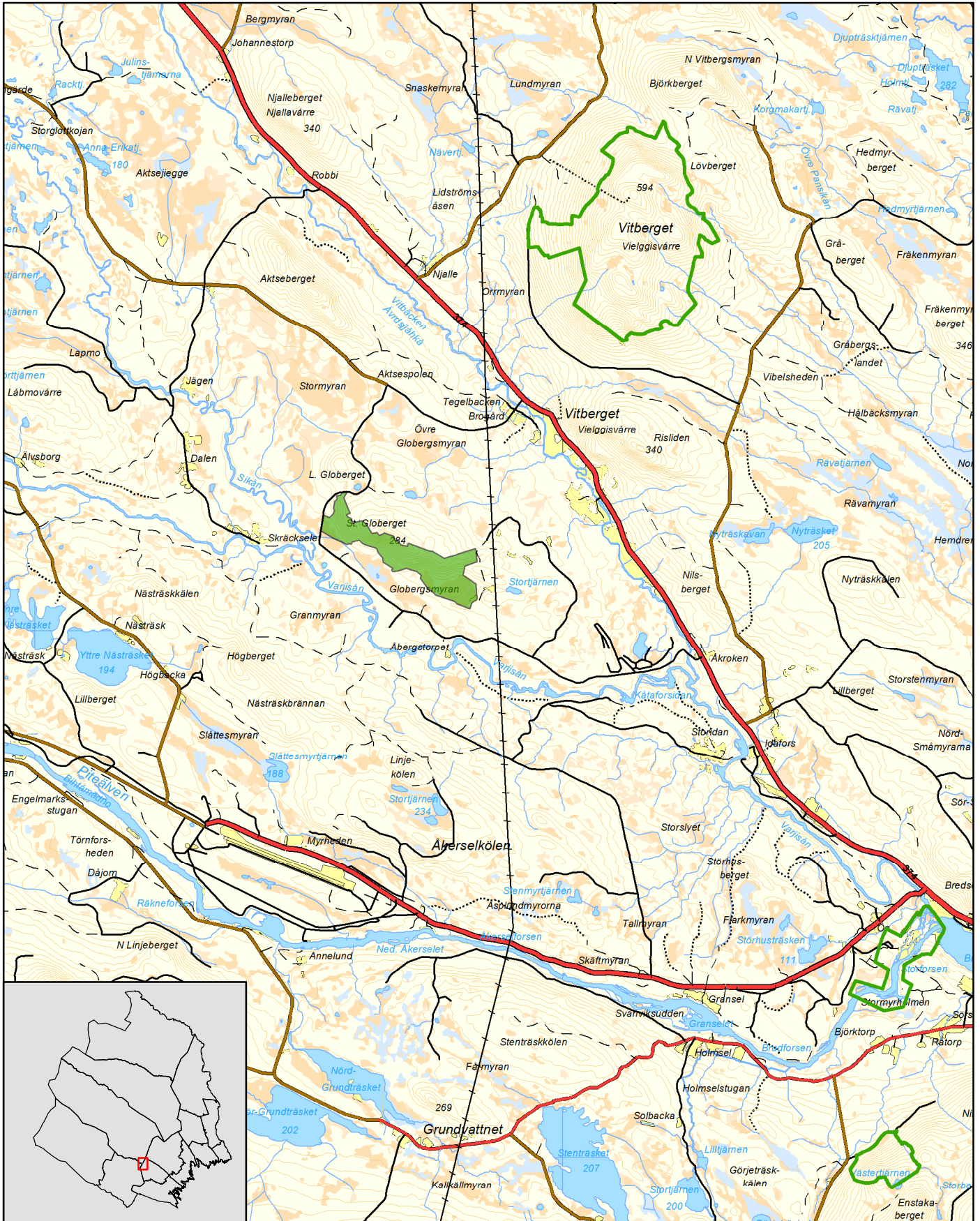


Naturreseptatet Globerget

Jokkmokk och Älvsbyn kommun

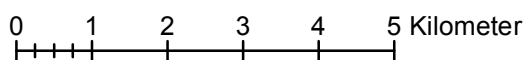
Skala 1:100 000

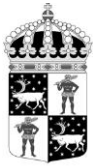
Länsstyrelsen
Norrbotten



© Länsstyrelsen Norrbotten och © Lantmäteriet

- Gräns för naturreseptatet
- Övriga naturreseptat





Länsstyrelsen
Norrbotten

Bilaga 4

HUR MAN ÖVERKLAGAR

Om Ni vill överklaga länsstyrelsens beslut ska Ni skriva till

Regeringen, Miljö- och energidepartementet. Ni ska skicka eller lämna in Ert överklagande till

Länsstyrelsen i Norrbottens län, 971 86 LULEÅ

För att Ert överklagande ska kunna prövas måste överklagandet ha kommit in till länsstyrelsen **inom tre veckor** från den dag Ni fick del av beslutet. Länsstyrelsen skickar därefter överklagandet till Regeringen, Miljö- och energidepartementet.

Ni ska i Ert överklagande ange

- * vilket beslut Ni överklagar (ärendets diarienummer och beslutsdag),
- * hur Ni vill att beslutet ska ändras och varför,
- * Ert namn, postadress och telefonnummer.

Ni ska underteckna Ert överklagande. Om Ni anlitar ombud kan istället ombudet underteckna överklagandet. I så fall ska fullmakt bifogas.

Om Ni behöver ytterligare upplysningar om hur man överklagar kan Ni vända Er till länsstyrelsen, telefon 010-225 50 00.

BILDANDE AV NATURRESERVATET GLOBERGET I JOKKMOKKS OCH ÄLVSBYNS KOMMUNER

BESLUT

Med stöd av 7 kap 4 § miljöbalken (1998:808), MB, beslutar länsstyrelsen att det område som utmärkts på bifogad karta, bilaga 1, skall utgöra naturreservatet Globberget.

Med stöd av 3 § förordningen om områdesskydd enligt miljöbalken m.m. (1998:1252) fastställer länsstyrelsen bifogad skötselplan (bilaga 4) med mål, riktlinjer och åtgärder för reservatets skötsel och förvaltning. I enlighet med 2 § ovannämnda förordning ska länsstyrelsen vara förvaltare av naturreservatet.

För att tillgodose syftet med reservatet beslutar länsstyrelsen med stöd av 7 kap 5, 6 och 30 §§ MB samt 22 § förordningen om områdesskydd enligt miljöbalken m. m. (1998:1252) att nedan angivna föreskrifter ska gälla i reservatet.

SYFTE

Syftet med reservatet är att bevara områdets höga naturskogsvärden och opåverkade karaktär. Reservatet ska bevara den biologiska mångfalden samt den värdefulla naturmiljön i området och ge förutsättningar för de ingående ekosystemen att utvecklas naturligt. Syftet är även att de delar av reservatet som idag har lägre naturvärden ska utvecklas fritt i riktning mot ett naturligt tillstånd.

Inom ramen för dessa mål ska reservatet ge möjlighet till naturupplevelser, friluftsliv och vetenskaplig forskning i orörd natur.

Syftet ska nås genom att:

- Inget skogsbruk bedrivs i området.
- Exploateringar och arbetsföretag i området förhindras.
- Området sköts enligt fastställd skötselplan. Inriktningen ska vara fri utveckling med möjlighet till naturvårdsbränning efter särskild utredning.
- I utvecklingsmarker kan även andra skötselåtgärder än naturvårdsbränning genomföras. Till exempel stängsling av ungskog eller avveckling av främmande trädslag för att gynna uppkomst av lövskog.

Datum
2010-06-08

Diarienummer
511-3653-09

NVR ID
NR2014587

- Med undantag för avveckling av främmande trädslag ska trädfällning och påverkan på markskiktet undvikas vid alla typer av skötselåtgärder.

UPPGIFTER OM NATURRESERVATET

Naturreservatets namn:	Globerget
Kommun:	Jokkmokk och Älsbyn
Lägesbeskrivning:	17 km nordväst om Vidsel
Area:	147 ha
Fastigheter och ägare:	Varjisåvattnen 4:1 (del av), Sveaskog Varjiså 1:3 (del av), Sveaskog
Natura 2000:	Del av Piteälven (SE0820434)
Sameby:	Jåhkågaska-Tjiellde, Sirges, Tuorpon, Udtja

RESERVATSFÖRESKRIFTER

A. Föreskrifter enligt 7 kap 5 § MB om inskränkningar i rätten att använda mark- och vattenområden inom reservatet.

Utöver vad som annars gäller enligt lag är det förbjudet att:

1. Bedriva skogsbruk.
2. Fälla eller på annat sätt skada levande eller döda träd och buskar eller tillvarata vindfällan.
3. På annat sätt än vad som anges under punkterna 1 och 2 skada eller förändra mark eller vegetation, t ex genom att borra, anordna upplag, gräva, schakta eller dumpa.
4. Uppföra byggnad eller annan fast anläggning.
5. Anlägga väg eller led.
6. Anlägga ledningar i luft, mark eller vatten.
7. Bedriva vattenverksamhet, t ex genom vattenreglering, muddring eller avledande av vatten.
8. Inplantera växt- eller djurart.
9. Släppa ut eller sprida avloppsvatten, gifter, vådliga ämnen, bekämpningsmedel, kalk eller växtnäringsämnen på land eller i vatten.
10. Framföra motordrivna fordon.

Vidare är det utan länsstyrelsens tillstånd förbjudet att:

11. Utöka eller förändra befintlig byggnad eller anläggning.
12. Uppföra älgtoorn.
13. Sätta upp tavla, plakat, skylt, göra inskrift eller liknande.

Undantag från reservatsföreskrifterna i punkt A:

1. Föreskrifterna ska inte utgöra hinder för förvaltaren att utföra de åtgärder som krävs för reservatets vård och skötsel.
2. Ovanstående föreskrifter ska inte heller utgöra hinder för underhåll av befintliga byggnader, vägar eller andra anläggningar. Före underhållsåtgärder utförs ska samråd ske med Länsstyrelsen.
3. Utan hinder av ovanstående föreskrifter får renskötsel utövas i enlighet med rennäringslagen (1971:437). Före anordnandet av fasta anläggningar ska samråd ske med länsstyrelsen enligt 12 kap 6 § MB, enligt vad som framgår av förordningen (1998:904) om täkter och anmälan för samråd.
4. Vid uttransport av fälld älg eller björn får terrängskoter, t ex fyrhjuling, användas. Vid körning ska i första hand befintliga stigar och leder användas och särskild försiktighet ska iaktas för att undvika skador på mark och vegetation.
5. Snöskoteråkning är tillåten i reservatet på väl snötäckt mark. Vid körning ska i första hand befintliga stigar och leder användas och särskild försiktighet ska iaktas för att undvika skador på mark och vegetation.
6. I de fall totalförsvaret har intressen (anläggningar och/eller planerade grupperingsplatser) inom reservatet får tillsyn och skyddsarbetsuppgifter utföras utan hinder av föreskrifterna.

B. Föreskrifter enligt 7 kap 6 § MB om skyldighet att tåla visst intrång

Ägare och innehavare av särskild rätt till fastigheterna förpliktas att tåla sådana intrång i området som behövs för att tillgodose syftet med naturreservatet, exempelvis åtgärder för områdets vård och skötsel.

C. Ordningsföreskrifter enligt 7 kap 30 § MB

Utöver vad som annars gäller är det för allmänheten förbjudet att:

1. Bryta kvistar, fälla eller på annat sätt skada levande eller döda träd och buskar.
2. Skada vegetationen i övrigt t ex genom att gräva upp växter såsom ris, örter, mossor eller lavar eller ta bort vedlevande svampar.
3. Fånga, skada, döda eller bortföra ryggradsdjur. Störa djurlivet genom att exempelvis klättra i boträd eller medvetet uppehålla sig i närheten av fågelbo, lya eller gryt.
4. Insamla ryggradslösa djur.
5. Förstöra eller skada berg, jord eller sten på land eller i vatten genom att t ex borra, hacka, spränga, rista, gräva eller måla.
6. Framföra motordrivna fordon.

Undantag från reservatsföreskrifterna i punkt C:

1. Snöskoteråkning är tillåten i reservatet på väl snötäckt mark. Vid körning ska i första hand befintliga stigar och leder användas och särskild försiktighet ska iaktas för att undvika skador på mark och vegetation.

2. I reservatet är det utan hinder av föreskrifterna tillåtet att jaga och fiska i enlighet med gällande lagstiftning.
3. Bär- och matsvampplockning är tillåtet i området.

FÖRESKRIFTERNAS IKRAFTTRÄDANDE

Föreskrifterna träder i kraft tre veckor efter den dag de publicerades i länets författningssamling. Ordningsföreskrifter enligt 7 kap. 30 § MB gäller omedelbart.

SKÄLEN FÖR LÄNSTYRELSENS BESLUT

Beskrivning av området

Area:	147 ha
Naturtyper:	Skogsmark ca 101 ha, varav produktiv skog ca 82 ha Substratmark ca 16 ha Myr ca 30 ha

Naturreservatet ligger ca 17 km nordväst om Vidsel, på gränsen mellan Jokkmokks och Älvsbyns kommuner, och utgörs av Stora Globergets blockrika sydbrant. En stor del av naturreservatet ligger ovan Högsta kustlinjen och har där aldrig varit utsatt för havets vågsvallningar. Berggrunden domineras av tonalit och längst i väster påträffas metasedimentära bergarter. På sluttningen mot Varjisåns dalgång utgörs jordarten av morän och är i allmänhet rik- eller storblockig. I sluttningens övre del finns hälltytor och i det brantaste partiet har blockmaterial skapat en talus. Markvegetationen består i huvudsak av blåbärsristyp.

Skogen karaktäriseras av en senvuxen tallskog, som föryngrats naturligt efter skogsbrand, en s.k. stavatallskog. Skogsbranden ägde rum för ca 150 år sedan och brandspår finns i form av brandstubbar, brända lågor och brandljud i gamla överståndare av tall. Hela tre brandljud finns på somliga av överståndarna. Genomgående råder ett stort inslag av 250-400 åriga överståndare med brandljud. De allra äldsta tallarna är upp emot 500 år gamla. Den flerskiktade och välslutna strukturen ger skogen en tydlig urskogsprägel.

Bitvis råder en riklig förekomst av död ved i alla nedbrytningsstadier. I huvudsak är det gamla lågor av tall, lumptoppar och brandstubbar som utgör den döda veden. En omfattande självgallring kan också urskiljas på många ställen, särskilt i de välslutna stavatallpartierna. Spår efter äldre mänsklig påverkan syns främst i form av äldre stubbar efter plockhuggning av grova tallar och torrträd. I nordväst är påverkansgraden på vissa håll något högre. Trots denna påverkan har tallskogen bibehållit en urskogsartad karaktär med bl.a. god förekomst av död ved och stort inslag av äldre överståndare med spår efter skalbaggar som reliktbodyck.

Datum
2010-06-08

Diarienummer
511-3653-09

NVR ID
NR2014587

Den urskogsartade strukturen och rikliga tillgången på senvuxen död tallved, samt den ständigt pågående processen av självgallring, medför hög biologisk mångfald och värdefulla biotoper för hotade svampar och vedlevande insekter. Bland de anmärkningsvärda arterna kan svampar som smultronkantarell och smalfotad taggsvamp nämnas, samt insekterna Cholodkovskys bastborre och mindre mörghorre.

I den västra delen framträder i bergsslutningen en lodrät bergvägg under vilken det finns en rasbrant i sydläge. Detta parti kan vara lämplig som häcklokal för en del rovfåglar. I sydost omfattar naturreservatet delar av Globergsmyran, som i Länsstyrelsens våtmarksinventering fått högsta naturvärdesklass. Myren domineras av mosse som till stora delar är skogsbevuxen. I myrens norra del rinner en stor kallkälla fram som bildar ett brett och mosaikartat dråg och medför en rik växtlighet. Mossens intakta hydrologi tillsammans med den värdefulla och rika vegetationen bidrar till myrens höga naturvärden.

Länsstyrelsens bedömning

Globerget utgör en från naturvårdssynpunkt mycket värdefull naturskog som utgör livsmiljö för många hotade svampar och insekter. Stavtallskogar har sannolikt haft stor spridning i naturlandskapet, speciellt i branta bergsslutningar, men är idag en starkt hotad naturtyp. Idag finns mycket lite kvar av ogallrade, spontant förnygrade naturskogar där självgallring är en viktig del i dynamiken. Om Globergets höga naturvärden ska bevaras och utvecklas genom naturlig succession kan de inte kombineras med att skogsbruk bedrivs i området. Skogsavverkning eller annan exploatering skulle innebära att områdets naturvärden förstörs och naturliga processer förhindras. Med anledning av detta har frågan om bildande av ett naturreservat aktualiserats.

Beslutet följer gällande riktlinjer för prioritering av naturreservatsskydd och Sveriges internationella åtaganden om skydd av den biologiska mångfalden, samt Sveriges miljökvalitetsmål.

Länsstyrelsen bedömer att ett naturreservat i det aktuella området är förenligt med kommunens översiktsplan och med hushållningsbestämmelserna i 3 och 4 kap. MB.

Vid en vägning mellan enskilda och allmänna intressen i enlighet med 7 kap 25 § MB, bedömer länsstyrelsen att den inskränkning i den enskildes rätt att använda mark och vatten som beslutet innebär, inte går längre än vad som krävs för att syftet med naturreservatet ska tillgodoseas.

I enlighet med vad som sägs i 4 och 5 §§ förordningen (2007:1244) om konsekvensutredning vid regelgivning, bedömer Länsstyrelsen att den föreslagna ordningsföreskriften enligt 7 kap 30 § MB innebär så begränsade konsekvenser, såväl kostnadsmässiga som i övrigt att det saknas skäl för en konsekvensutredning av regelgivningen.

ÄRENDETS BEREDNING

De höga naturvärdena inom naturreservatet Globerget uppmärksammades i samband med en inventering av skyddsvärda statliga skogar som länsstyrelsen och Naturvårdsverket genomförde under åren 2003-2005. Inventeringen gjordes på uppdrag av regeringen och redovisades i Naturvårdsverkets rapporter 5339, 5344, 5345 och 5473. För Norrbottens län redovisades totalt 432 områden som skyddsvärda.

Under 2005 slöts en överenskommelse mellan Naturvårdsverket, Sveaskog och länsstyrelserna i Norrbotten respektive Västerbotten, om hur de skyddsvärda områdena från inventeringen skulle bevaras långsiktigt. Överenskommelsen redovisades i en rapport (Naturvårdsverket, rapport 5498) där 168 områden i Norrbottens län pekades ut som blivande naturreservat. Naturreservatet Globerget är ett av dessa områden.

Naturvårdsverket och Sveaskog AB träffade den 13 juni 2008 en överenskommelse om formellt skydd av 431 särskilt värdefulla naturskogsområden i hela landet. Denna innebär att områdena, på i överenskommelsen angivna villkor, kan avsättas som naturreservat utan krav på ekonomisk ersättning till Sveaskog. För länets del omfattas de områden som redovisats som naturreservat i Naturvårdsverkets rapport 5498. Överenskommelsen ger därmed ett värdefullt bidrag till uppfyllandet av delmål 1 *Långsiktigt skydd av skogsmark* i miljö kvalitetsmålet *Levande skogar*.

Det skyddsvärda området fortsätter nordväst utanför den aktuella avgränsningen. Länsstyrelsen har beslutat att i ett första steg bilda naturreservat på de delar av området som ingår i överenskommelsen med Sveaskog. Myndigheten kommer därefter att arbeta vidare med att lösa markfrågorna i övriga delar av området, för att så snart som möjligt kunna utöka naturreservatet till dess fulla omfattning.

Beslutet har föregåtts av samråd med Jokkmokks och Älvsbyns kommuner. Älvsbyns kommun beskriver i sitt yttrande de höga naturvärdena i området. Älvsbyns kommun konstaterar dock att det redan finns många skyddade områden i kommunen samt framför synpunkter på länsstyrelsens urval av skogar som skyddas som naturreservat. Jokkmokks kommun motsätter sig förslaget. Jokkmokks kommun efterfrågar motivet till ytterligare reservat och har bland annat invändningar mot att arealen skyddad natur i kommunen ökar. Länsstyrelsen vill tydliggöra att arbetet med skydd av värdefulla skogar sker på uppdrag av regering och riksdag, inom ramen för miljömålet *Levande skogar*. Urvalet av skogar som ska ges skydd som naturreservat styrs av de nationella och regionala strategierna för skogsskydd. Grunden är en värdebaserad ansats där områdenas naturvärden är styrande för urvalet, allt för att de avsättningar som görs för att uppnå miljömålet ska utgöras av skogar med så höga naturvärden som möjligt. Andelen skyddad skog kommer därför att variera mellan kommunerna.

Förslaget har också remitterats till Försvarmakten, SGU, Bergstaten och Skogsstyrelsen. Av dessa har Skogsstyrelsen och Försvarmakten angett att de inte har något att erinra mot förslaget. Inte heller SGU har något att erinra mot reservatsbildningen. I sitt yttrande har SGU givit värdefull information om berggrunden och jordartsgeologin i området. Bergstaten har avstått från att svara.



Markägaren Sveaskog har getts tillfälle att yttra sig över förslaget. Sveaskog är positiv till reservatsbildningen men anger i sitt yttrande att mer utrymme bör lämnas i beslut och skötselplan för naturvårdande skötsel av naturreservatet. Länsstyrelsen bedömer dock att beslutet och skötselplanen redan ger tillräckliga möjligheter för naturvårdande skötsel och finner därför inte skäl att förändra beslutet med anledning av Sveaskogs synpunkter.

De berörda samebyarna har förelagts att yttra sig över förslaget. Inget svar har inkommit.

Naturskyddsföreningen i Norrbotten samt Naturskyddsföreningen i Jokkmokk ställer sig i en skrivelse till Länsstyrelsen mycket positiva till reservatsbildningen.

HUR MAN ÖVERKLAGAR

Detta beslut kan överklagas hos Regeringen (Miljödepartementet) enligt bilaga 3.

DE SOM DELTAGIT I LÄNSSTYRELSENS BESLUT

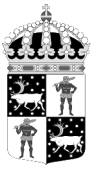
I detta ärende har beslut tagits av landshövding Per-Ola Eriksson, efter föredragning av naturvårdshandläggare Lars Dahlberg. I den slutliga handläggningen av ärendet har även chefen för naturvårdsenheten Ronny Edin och länsassessor Fredrik Hannu deltagit.

Per-Ola Eriksson

Lars Dahlberg

Bilagor:

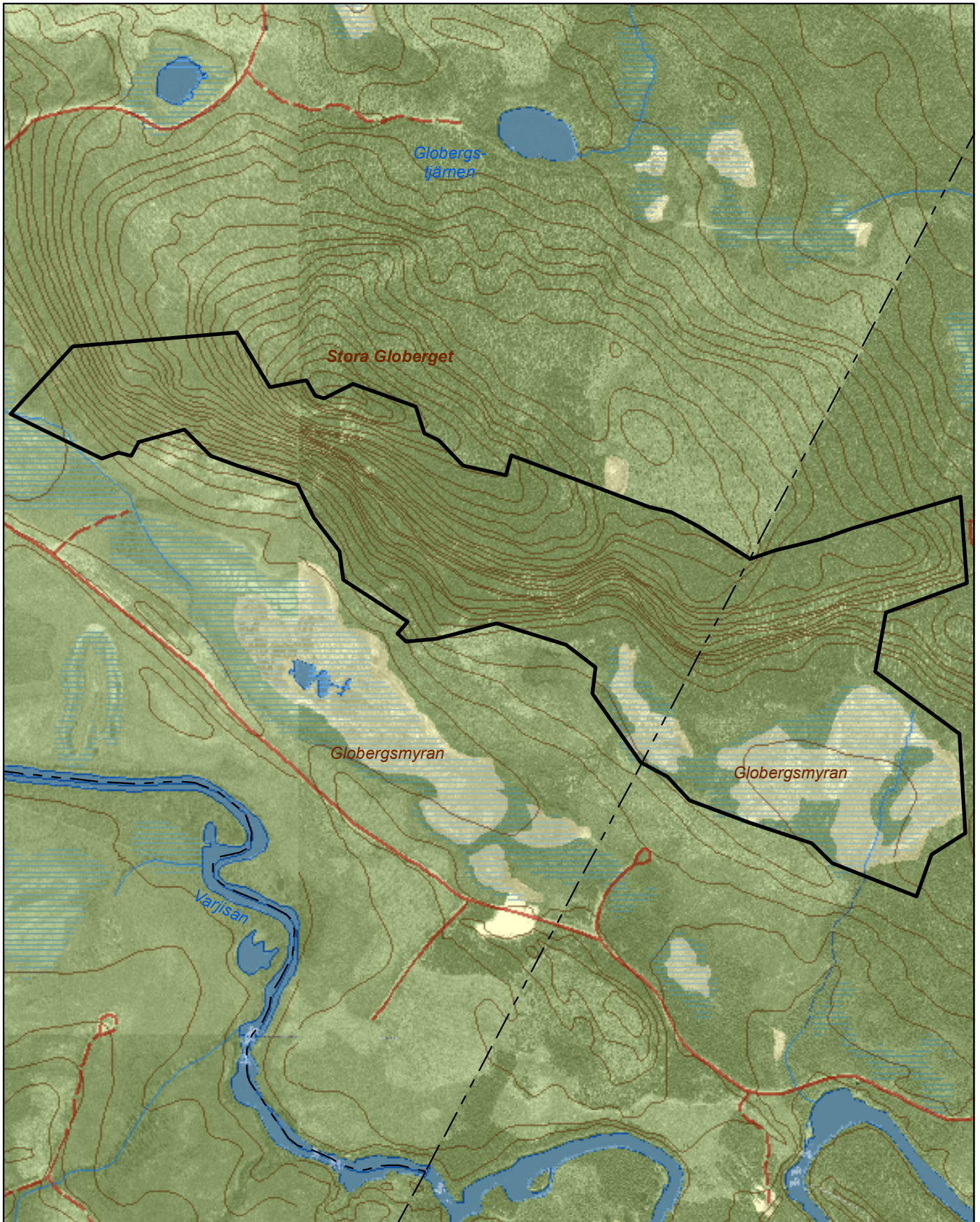
1. Karta över reservatet
2. Översiktskarta
3. Hur man överklagar
4. Skötselplan




Naturreseptatet Globerget

Area 147 ha

Skala 1:15 000

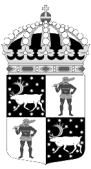
Länsstyrelsen
Norrbotten

© Copyright Lantmäteriet 2010. Ur GSD - Produkter, ärende 106-2004/188

 Gräns för naturreseptatet

0 250 500 750 1 000 1 250 Meter



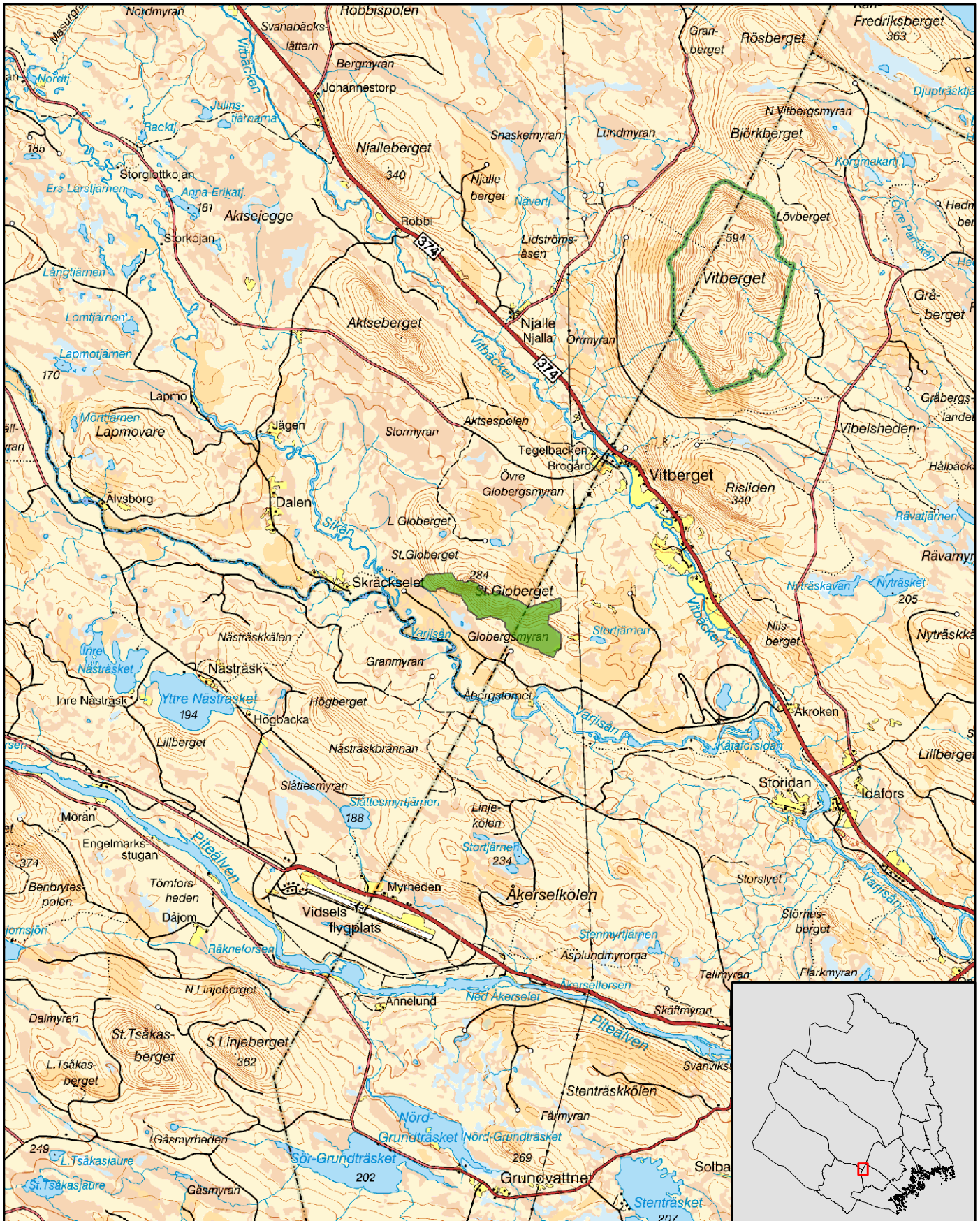


Naturreseptatet Globerget

Jokkmokks och Älvsbyns kommuner

Skala 1:100 000

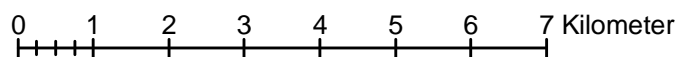
Länsstyrelsen
Norrbotten



© Copyright Lantmäteriet 2010. Ur GSD - Produkter, ärende 106-2004/188

 Naturreseptatet Globerget

 Befintliga naturreservat





Länsstyrelsen
Norrbotten

Bilaga 3

HUR MAN ÖVERKLAGAR

Om Ni vill överklaga länsstyrelsens beslut ska Ni skriva till

Regeringen, Miljödepartementet. Ni ska skicka eller lämna in Ert överklagande till

Länsstyrelsen i Norrbottens län, 971 86 LULEÅ

För att Ert överklagande ska kunna prövas måste överklagandet ha kommit in till länsstyrelsen **inom tre veckor** från den dag Ni fick del av beslutet. Länsstyrelsen skickar därefter överklagandet till Regeringen, Miljödepartementet.

Ni ska i Ert överklagande ange

- * vilket beslut Ni överklagar (ärendets diarienummer och beslutsdag),
- * hur Ni vill att beslutet ska ändras och varför,
- * Ert namn, postadress och telefonnummer.

Ni ska underteckna Ert överklagande. Om Ni anlitar ombud kan istället ombudet underteckna överklagandet. I så fall ska fullmakt bifogas.

Om Ni behöver ytterligare upplysningar om hur man överklagar kan Ni vända Er till länsstyrelsen, telefon 0920 – 960 00.

SKÖTSELPLAN FÖR NATURRESERVATET GLOBERGET I JOKKMOKKS OCH ÄLVSBYNS KOMMUNER

ALLMÄNT OM PLANEN

Naturreservatets syfte ska vara styrande för reservatets långsiktiga vård och förvaltning.

Områdets avgränsning redovisas i bilaga A.

Beskrivning och uppgifter om naturreservatet finns i beslutet 511-3653-09.

Denna skötselplan ska ses över inom en tioårsperiod och vid behov revideras.

SYFTET MED NATURRESERVATET

Syftet med reservatet är att bevara områdets höga naturskogsvärden och opåverkade karaktär. Reservatet ska bevara den biologiska mångfalden samt den värdefulla naturmiljön i området och ge förutsättningar för de ingående ekosystemen att utvecklas naturligt. Syftet är även att de delar av reservatet som idag har lägre naturvärden ska utvecklas fritt i riktning mot ett naturligt tillstånd.

Inom ramen för dessa mål ska reservatet ge möjlighet till naturupplevelser, friluftsliv och vetenskaplig forskning i orörd natur.

Syftet ska nås genom att:

- Inget skogsbruk bedrivs i området.
- Exploateringar och arbetsföretag i området förhindras.
- Området sköts enligt fastställd skötselplan. Inriktningen ska vara fri utveckling med möjlighet till naturvårdsbränning efter särskild utredning.
- I utvecklingsmarker kan även andra skötselåtgärder än naturvårdsbränning genomföras. Till exempel stängsling av ungskog eller avveckling av främmande trädslag för att gynna uppkomst av lövskog.
- Med undantag för avveckling av främmande trädslag ska trädfällning och påverkan på markskiktet undvikas vid alla typer av skötselåtgärder.

NATUR

Skogsbestånden ska genom intern dynamik och andra naturliga processer fortsätta att utvecklas fritt. Våtmarkernas naturliga hydrologi och vegetation skall bevaras och endast förändras genom naturliga processer.

Utvecklingsmark skog

I dagsläget bedöms att endast möjlighet till naturvårdsbränning efter särskild utredning är den skötselåtgärd som kan komma att bli aktuell i områdets utvecklingsmark. Tillsvidare ska dessa områden fortsätta att utvecklas fritt i riktning mot naturskog.

Brand

På grund av områdets storlek och brandpräglade karaktär bör spontant uppkommen brand få löpa fritt så långt det är möjligt. Brandbekämpning ska främst ske för att förhindra spridning utanför reservatet. Vid släckningsarbete ska så skonsamma metoder som möjligt användas och naturliga begränsningslinjer så som vägar, vattendrag och rågångar nyttjas i första hand. Fysiska ingrepp så som fällning av träd eller anläggande av mineralgator bör undvikas.

GRÄNSER

Naturreseptatets gränser ska markeras enligt Naturvårdsverkets anvisningar och snarast efter att reservatet har beslutats.

Kontroll av gränsmarkeringar och rågångar ska göras minst vart tionde år.

FRILUFTSLIV OCH INFORMATION

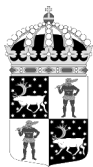
Aktuell information om naturreseptatet ska finnas på länsstyrelsens hemsida.

SAMMANFATTNING AV PRIORITERADE ÅTGÄRDER

Skötselåtgärd	När
Information på länsstyrelsens hemsida	Snarast efter att reservatet har beslutats
Utmärkning av reservatsgränsen	Snarast efter att reservatet har beslutats
Översyn och eventuell revidering av skötselplan	Senast 2020
Uppföljning av gränsmarkering	Minst vart tionde år
Underhåll av gränsmarkering	Vid behov

Bilagor:

- A. Karta
- B. Artlista



Länsstyrelsen
Norrbotten

511-3653-09

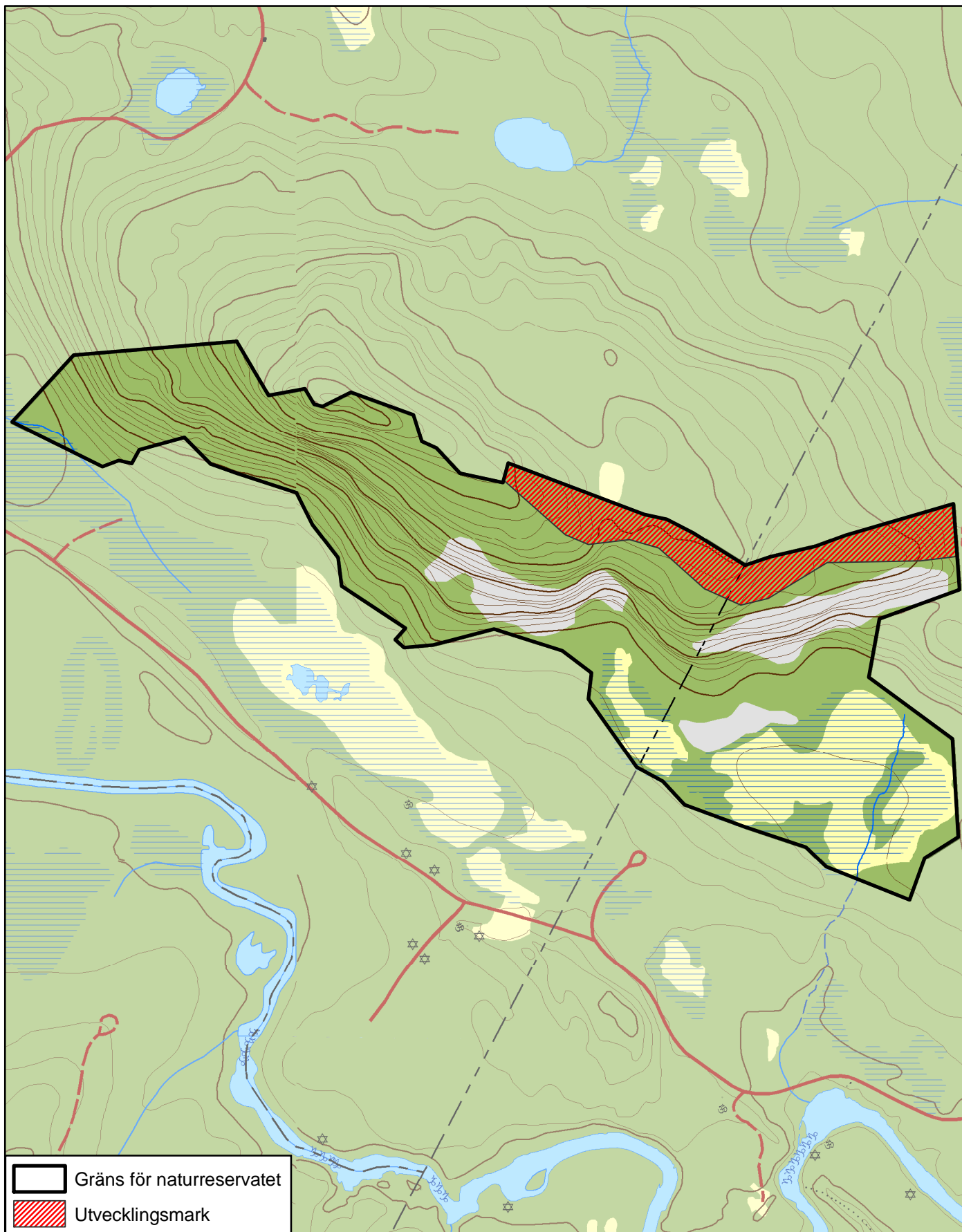
NR2014587

Bilaga A

Naturreseptatet Globberget

Avgränsning och utvecklingsmark

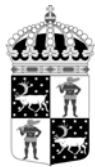
Skala 1:15 000



© Copyright Lantmäteriet 2010. Ur GSD - Produkter, ärende 106-2004/188

0 250 500 750 1 000 1 250 1 500 Meter





Artlista naturreservatet Globerget

- signalarter och rödlistade arter

Svampar och lavar

	Svenskt namn	Latinskt namn	Hotkategori
1.	Dropttaggsvamp	<i>Hydnellum ferrugineum</i>	
2.	Dvärgbägarlav	<i>Cladonia parasitica</i>	NT
3.	Fläckporing	<i>Antrodia albobrunnea</i>	VU
4.	Gräddporing	<i>Skeletocutis lenis</i>	VU
5.	Lammticka	<i>Albatrellus subrubescens</i>	VU
6.	Motaggsvamp	<i>Sarcodon squamosus</i>	NT
7.	Nordtagging	<i>Odonticum romellii</i>	NT
8.	Rotfingersvamp	<i>Ramaria magnipes</i>	VU
9.	Skarp dropttaggsvamp	<i>Hydnellum peckii</i>	
10.	Smalfotad taggsvamp	<i>Hydnellum gracilipes</i>	EN
11.	Smultronkantarell	<i>Hygrophoropsis olida</i>	VU
12.	Vaddporing	<i>Anomoporia kamtschatica</i>	NT
13.	Violmussling	<i>Trichaptum laricinum</i>	NT

Hotkategorier enligt Artdatabankens rödlista 2010. EN=Starkt hotad, VU=Sårbar, NT=Nära hotad.

Insekter

	Svenskt namn	Latinskt namn	Hotkategori
14.	Cholodkovskys bastborre	<i>Carphoborus cholodkovskyi</i>	NT
15.	Mindre mörghorre	<i>Tomicus minor</i>	
16.	Reliktbock	<i>Nothorhina punctata</i>	NT

Hotkategorier enligt Artdatabankens rödlista 2010. NT=Nära hotad.

Källa:

- Länsstyrelsens översiktliga inventering 2009
- Artdatabanken