

13.12.1971

11.121-667-71

2502 022

En tiopotensfel
gällande
arealvärdena:

bör vara...22,930 ha
varav 3ha ängsmark
och 20 ha skogsmark

Skogsvårdsstyrelsen i Norrbottens län
Fack
951 01 LULEÅ 1

RESERVATET SELET'S BRUK

eservatets areal och beskaffenhet:

Sten Högström
t omfattar fastigheterna Selet 1:19 och 2:25 om till-
s 2,2930 ha varav 0,3 ha ängsmark och 2,0 ha skogs-
mark. Området ligger på båda sidor om Aleån, ca 600 m ned-
ströms Selsjön. Inom området på åns östra sida, finns en
ruin av en masugn samt grunden till byggnader från tiden
1800-1896 då brukshantering bedrevs vid Selet.

Områdesdelen på västra sidan Aleån inrymmer bland annat en
lövträdshage av närmast mellansvensk karaktär.

Området i sin helhet är synnerligen lättillgängligt och är
dels på grund av sin naturskönhet, dels på grund av sitt
kulturhistoriska värde betydelsefullt även för den sociala
naturvården.

Kommun: Luleå

Fastigheter och ägare:

Selet 1:19 och 2:25, Kungl Maj:t och Kronan samt samfällt
område inom reservatsgränserna, Selets by.

Lägesbeskrivning:

Området, som omger Aleån, är beläget ca 600 m nedströms
Selsjön, mitt för Herrgården. Reservatet öster om ån av-
gränsas i norr och öster av rågång mot Selet 1:9, i söder
av gräns mot Selet 1:14; Väster om ån avgränsas reservatet
i söder och i väster fram till samfällid väg av gräns mot
Selet 2:9, fram till nordvästra hörnet vid bäcken från
Skruvtorpet av samfällid väg, samt i norr mellan bäcken och
ån av gräns mot Selet 2:9.

Områdesavgränsningen framgår av till ärendet hörande kartor:

- i skala 1:50 000, utdrag av topografisk karta 24L, Luleå NV
- i skala 1:10 000, utdrag av ekonomisk karta 24L, 9d

Sökande: Skogsvårdsstyrelsen i Norrbottens län, jämte sty-
relsen för Luleåavdelningen av Svenska Naturskyddsföreningen.

13.12.1971

11.121-667-71

Obs! Föreskrifter som fastställdes i beslut 1979-08-27
dnr 11.121-242-79 gäller även här enl. beslut 1979-10-11
dnr 11.121-1986-79

Fridlysningsföreskrifter:

A Reservatsföreskrifter för ägare och innehavare av särskild rätt till mark (8 § naturvårdslagen)

Det är förbjudet

- att förstöra eller skada fast naturföremål eller yt- bildning,
- att bedriva täktverksamhet eller annan schaktning
- att anordna upplag av något slag,
- att framdraga ledningar,
- att uppföra byggnad annat än vad som erfordras för reser- vatets vård och skötsel,
- att utföra plantering, avverkning eller röjning annat än enligt av länsstyrelsen fastställd skötselplan,
- att påföra gödsel eller kemiska preparat.

B Föreskrifter gällande allmänheten (10 § naturvårdslagen)

Det är förbjudet

- att förstöra eller skada fast naturföremål eller yt- bildning,
- att anbringa tavla, plakat, affisch, inskrift eller annan störande anordning,
- att inom området framföra fordon annat än på befintlig väg,
- att parkera (uppställa fordon) annat än på för parkering särskilt anordnad plats,
- att tälta,
- att plocka eller uppgräva växter,
- att elda annat än på härför avsedda och iordningställda platser.

Härutöver erinras om vissa allmänt gällande bestämmelser såsom förbud mot

- att skräpa ned utomhus vare sig i naturen eller inom be- byggda områden med plåt, glas, plast, papper, avfall eller annat (23 § naturvårdslagen)
- att olovligen taga växande träd eller gräs eller av växan- de träd ris, gren, näver, m m (12 kap 2 § andra stycket brottsbalken)

13.12.1971

11.121-667-71

att olovligen döda, jaga, fånga eller skada djur, bortföra ägg eller bo (2 § jaktlagen samt 1 och 2 §§ jaktstadgan)

att ärligen under tiden 1/3-20/8 släppa lös hund i mark där villebråd finns. Under annan tid av året skall hund hållas under sådan tillsyn som erfordras för att hindra att den driver eller förföljer villebråd (12 § jaktstadgan).

Vård och förvaltning:

Naturresevatet förvaltas av donänverket. Skogsvårdsstyrelsen skall i samverkan med Luleå kommun och i enlighet med avtal med förvaltaren svara för vården och tillsynen av området. Reservatet skall utmärkas i terrängen enligt av dåvarande statens naturvårdsnämnd den 8 januari 1965 meddelade anvisningar. Markeringar, anslag och informationskartor eller upplysningsskyltar skall genom skogsvårdsstyrelsens försorg uppsättas och underhållas.

Då berörda område på grund av sin betydelse för kännedomen om landets natur bör särskilt skyddas, förklarar länsstyrelsen med stöd av 7 § naturvårdslagen detsamma för naturresevat.

För att trygga ändamålet med resevatet fastställer länsstyrelsen med stöd av 8 och 10 §§ nämnda lag ovan angivna föreskrifter.

Vid den slutliga handläggningen av detta ärende i vilket länsstyrelsens styrelse fattat beslut, har förutom föredraganden byrådirektören Carl Sundt även länsrådet Lars Backlund, planeringsdirektören Kjell Öström, länsarkitekten Per Werner, överlantmätaren Bengt Brändström och förste länsassessorn K-E Hansén deltagit. I styrelsens beslut har deltagit landshövdingen samt ledamöterna kommunalrådet Wigert Karlsson, kommunalrådet Nils Malngren, distriktslantmätaren Birger Simu, ombudsmannen Osten Holmqvist, disponenten Torsten Göransson, lantbrukaren Filip Johansson, förvaltaren Hannes Karsikko, järnverksarbetaren Göte Lindström och fru Beda Nilsson.

Den som är missnöjd med länsstyrelsens beslut kan överklaga det genom skriftliga besvär hos jordbruksdepartementet. Besvären skall ha inkommit till jordbruksdepartementet, Fack 103 10 STOCKHOLM 2, senast inom tre veckor från den dag då klaganden fick del av denna handling. För menighet är besvärstiden fem veckor.

R Lassinantti

Carl Sundt

Norrbottens län

1979-10-11

11.1211-1956-79

Planeringsavdelningen
Naturvårdsenheten
l:e byråinspektör
Lars Stenpil

2502022

Se sändlista

Ändring av naturreservatsföreskrifter för naturreservatet Selets bruk, Luleå kommun

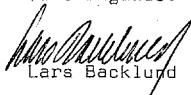
Länsstyrelsen har i beslut 1971-12-13 fastställt fridlysningsföreskrifter för naturreservatet Selet.

1979-08-27 utökade länsstyrelsen naturreservatet Selet och fastställde för det senare området delvis ändrade föreskrifter. Då de båda reservaten utgör ett sammanhängande område bör samma föreskrifter gälla för hela området.


Med stöd av 6§ naturvårdslagen upphäver länsstyrelsen de föreskrifter som meddelats i beslut 1971-12-13 samt föreskriver att de föreskrifter som fastställdes för naturreservatet Selet i beslut 1979-08-27 (11.1211-242-79) skall gälla även för det område som blev naturreservat 1971-12-13.

Den som är missnöjd med länsstyrelsens beslut kan överklaga det genom skriftliga besvär till regeringen. Skrivelsen ska skickas till Jordbruksdepartementet, Fack, 103 20 STOCKHOLM, och ska ha kommit in dit inom tre veckor från den dag klaganden har fått del av beslutet. Skrivelsen ska undertecknas med namn och adress.

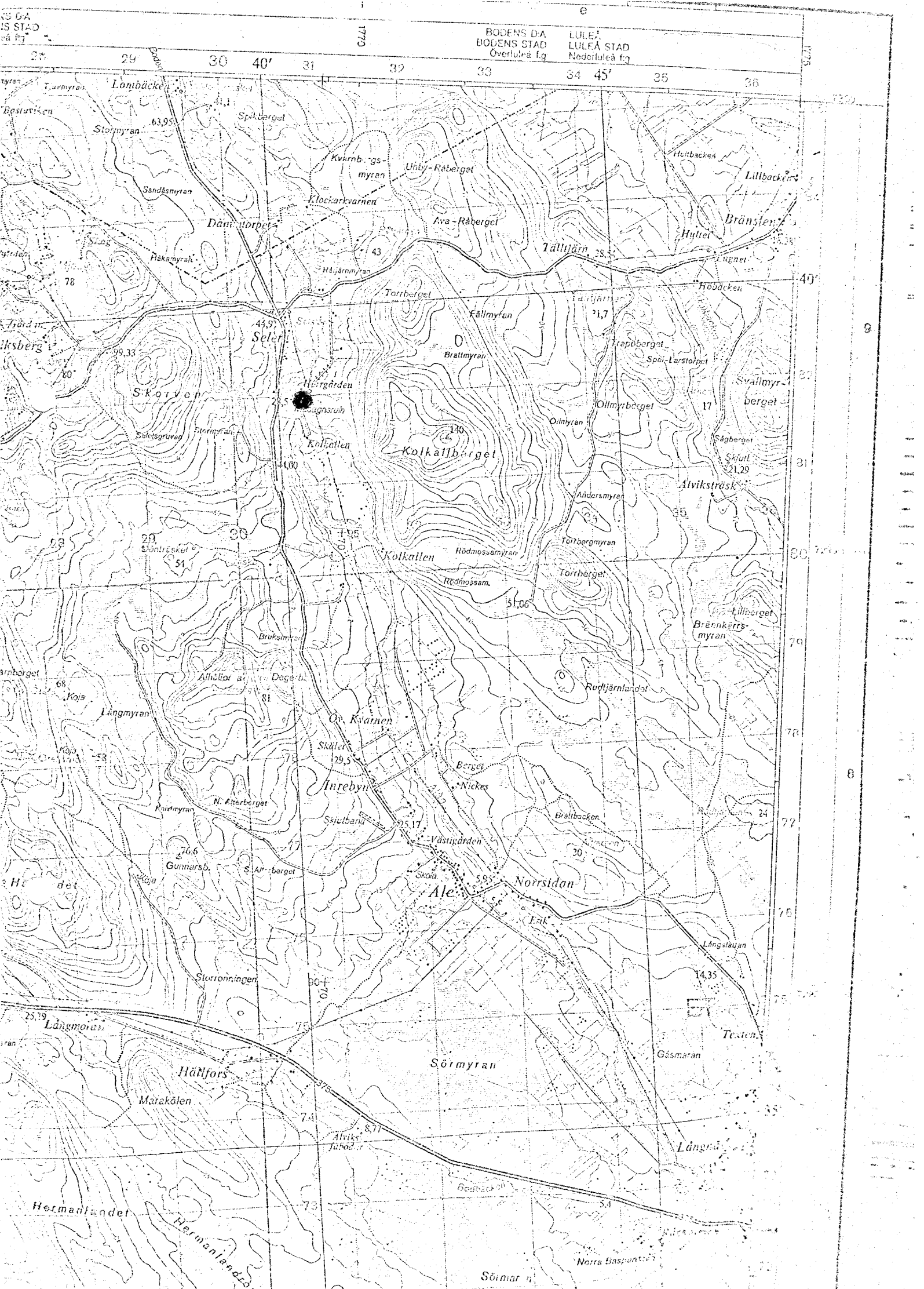
I den slutliga handläggningen av detta ärende har deltagit länsrådet Lars Backlund, beslutande, förste länsassessor Gustaf Bjelle, överlantmätare Bengt Brändström, länsarkitekt Lars-Johan Ekelöf och byrådirektör Håkan Håkansson, den sistnämnde föredragande.



Lars Backlund



Håkan Håkansson



35 GA
IS STAD
ca 1770

BODENS DA
BODENS STAD
Överluleå f.g

LULEÅ
LULEÅ STAD
Nederluleå f.g

1770

1775

28 29 30 40' 31 32 33 34 45' 35 36

70

69

68

67

66

65

64

63

62

61

60

59

58

57

56

55

54

53

52

9

8

7

6

5

4

Hermanlandet

Hermanlandet

Sömyran

Norra Basundö

Långträsk

Gåsman

Testen

Långslåvan

Norrsidan

Ale

Inrebyn

Ör. Kväten

N. Åsterberget

Hälfors

Marakölen

Långmorån

Storrönningen

Gunnarsb.

Koja

Långmyran

Skorven

Sältsöruban

Stormyrån

Håkanyrah.

Sandömyran

Stormyrån

Lonibäcke

Tuvmyran

Wergården

Selen

Dänstorp

Klockarkvarnen

Spikberget

Kolkallen

Kolkallberget

Brattmyran

Fällmyran

Torrberget

Unby-Råberget

Kvinnb. gsmyrån

Rödmossumyrån

Andersmyran

Ölmyran

Trepberget

Fälljärn

Tälljärn

Ava-Råberget

Urbäcken

Rudfjärnslandet

Torrberget

Brännkärrsmyran

Hillberget

Sågberget

Speil-Larstorp

Höbäcken

Lugnet

Bränstena

Lillbacken

Brattbacken

Nickes

Berget

Stälars

Stälars

Dagerb.

Alhällor u.

Broksmyran

Störmyran

Sköglåvan

Sköglåvan

Sköglåvan

Långslåvan

Clak

Västgården

Sjötband

N. Åsterberget

S. Åsterberget

Gunnarsb.

Koja

Långmyran

Skorven

Sältsöruban

Stormyrån

Håkanyrah.

Sandömyran

7

6

5

4

Norrbottens län

Planeringsavdelningen

Naturvårdsenheten
1:e byråinspektör
Lars Stenpil

1979-08-27

11.1211-242-79

2502022

Se sändlista

UTÖKNING AV NATURRESERVATET SELETS BRUK, LULEÅ
KOMMUNBeskrivning av reservatetReservatets namn: Selets brukKommun: LuleåFastighet: Selet 1:9 och samfällid mark till Selets
byLägesbeskrivning: Vid Aleån, 25 km nordväst om
LuleåGränser: Områdets avgränsning framgår av till äran
det hörande kartor. Björkellån längs till-
fertsvägen ingår i reservatetAreal: 20 haFörvaltare: SkogsvårdsstyrelsenGrund för beslutet

Selets bruk ligger på båda sidorna om Aleån, ca 800
meter nedströms Selsjön. Inom området finns ruin av
en masugn samt grunden till byggnader från tiden
1800-1886 då brukshantering bedrevs vid Selet.

Området i sin helhet är synnerligen lättillgängligt
och är dels p g a sin naturskönhet, dels p g a sitt
kulturhistoriska värde betydelsefullt för den
sociala naturvården.

Med stöd av 7 § naturvårdslagen senaste lydelse
(1974:1025) förklarar länsstyrelsen det område
som utmärkts på bifogade karta som naturreservat.

Reservatschefen

Reservatsföreskrifter

För att trygga ändamålet med reservatet förordnar länsstyrelsen med stöd av 8-10 §§ naturvårdslagen samt 12 § naturvårdsförordningen (1976:484) att nedan angivna föreskrifter samt vård- och förvaltningsbestämmelser skall gälla beträffande området.

A. Föreskrifter jämlikt 8 § naturvårdslagen angående inskränkning i markägares och annan sakägares rätt att förfoga över fastighet inom reservatet

Utöver föreskrifter och förbud i andra lagar och författningar skall förbud gälla att

1. förstöra eller skada fast naturföremål eller ytbildning,
2. bedriva täktverksamhet eller annan schaktning,
3. framdraga ledningar,
4. uppföra byggnad annat än vad som erfordras för att tillgodose syftet med naturreservatet samt för reservatets vård och skötsel,
5. avverka skog annat än vad som erfordras för reservatets vård och skötsel.

Föreskrifterna nedan under punkt C gällande allmänheten gäller även markägare och innehavare av särskild rätt i den mån pågående markanvändning däri-
genom inte avsevärt försvåras.

B. Föreskrifter jämlikt 9 § naturvårdslagen angående markägares och annan sakägares skyldighet att tåla visst intrång

Markägare och innehavare av särskild rätt till marken förpliktas tåla att anläggande och vidmakthållande av rastplatser och för en bruksmiljö anpassad huvudbyggnad och ekonomibyggnader utföres inom reservatet.

C. Föreskrifter jämlikt 10 § naturvårdslagen om vad allmänheten har att iakttaga inom reservatet

Utöver föreskrifter och förbud i andra lagar och författningar skall förbud gälla att

1. göra åverkan på mark eller växtlighet,
2. avsiktligt störa djurlivet,
3. parkera annat än på för parkering särskilt anordnad plats,
4. framföra motordrivet fordon annat än på befintlig väg,
5. tälta,
6. elda annat än på särskilt iordningställda platser,
7. medföra ej kopplad hund.

D. Bestämmelser jämlikt 9 § naturvårdsförordningen om vård och förvaltning

Syftet med vården och förvaltningen

Området skall vårdas och skötas så att dess nuvarande skönhet och kulturhistoriska värden bibehålls. Vidare skall områdets värde för den sociala naturvården tillvaratagas.

Skötselplan

Reservatet skall skötas enligt anvisningar i skötselplan. Förslag till sådan plan upprättas genom förvaltarens försorg och underställes länsstyrelsen för fastställelse.

Reservatet skall utmärkas i enlighet med av statens naturvårdsverk utfärdade anvisningar.

Förvaltare

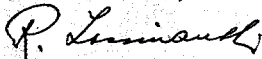
Skogsvårdsstyrelsen skall i samråd med Luleå kommun svara för vården och tillsynen.

Den som är missnöjd med länsstyrelsens beslut kan överklaga det genom skriftliga besvär till regeringen. Skrivelsen ska skickas till jordbruksdepartementet, Fack, 103 20 STOCKHOLM, och ska ha kommit in dit inom tre veckor från den dag klaganden har fått del av beslutet. Skrivelsen ska undertecknas med namn och adress.

1979-08-27

11.1211-242-79

I den slutliga handläggningen av detta ärende har deltagit landshövding R Lassinantti, beslutande, förste länsassessor Gustaf Bjelle, länsarkitekt Lars-Johan Ekelöf, överlantmätare Bengt Brändström, förste byråinspektör Lars Stenpil och byrådirektör Håkan Håkansson, den sistnämnde föredragande.


R Lassinantti


Håkan Håkansson

SÄNDLISTA

Kopia till

Statens Naturvårdsverk

Statens Planverk

Byggnadsnämnden i Luleå kommun

Fastighetsbildn. myndigheten i Luleå distrikt

Lantbruksnämnden

Skogsvårdsstyrelsen

Vägförvaltningen

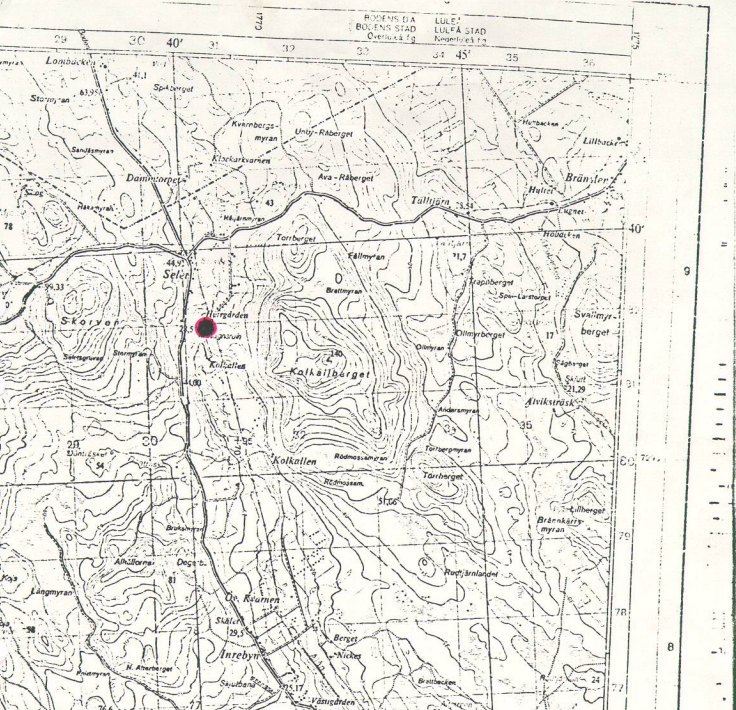
Selets byamän c/o Sven Eriksson, Pl 8905 Selet,
961 00 Boden

Domänverket, Luleå

Planenheten

Lantmäterienheten

Juridiska enheten



RÖDENS DA
BOGENS STAD
Överlunds f.g.

LULEÅ
LULFÅ STAD
Kungälv f.g.

C141




8272

9

72

8

UTDRAG AV EKONOMISKA KARTAN
Skala 1:10 000

-  Selet 1:19
-  Selet 2:25
-  Samf mark till Selets by

